

飲食業及零售業景氣調查

2016年11月

- 受惠於大賽車及美食節活動，30%受訪飲食業商戶反映11月營業額按年上升，比例較10月增加4個百分點；反映營業額同比下跌的商戶比例(50%)與10月相若。
- 39%受訪零售業商戶表示11月營業額同比上升，較10月增加4個百分點；認為營業額下跌的商戶比例減少5個百分點至53%。
- 受訪飲食業商戶對12月市道持審慎態度，19%的受訪商戶表示營業額將按年上升，有關比例與11月相若；40%受訪商戶預期營業額下跌，較上月減少3個百分點。
- 零售業商戶預期12月景況無明顯變化，認為12月營業額同比上升的商戶比例較11月輕微減少1個百分點至23%；估計營業額下跌的商戶比例亦減少5個百分點至41%。

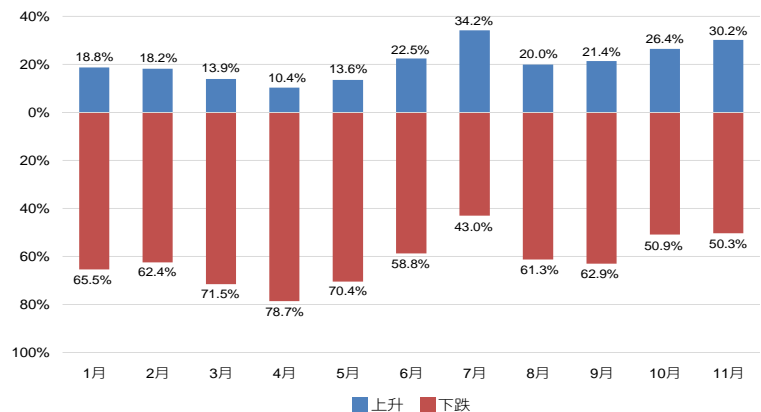
飲食業

表一：10月及11月營業額同比變動之商戶分佈

	%													
	上升						不變		下跌					
	小計		< 20%		≥ 20%		10月	11月	小計		< 20%		≥ 20%	
10月	11月	10月	11月	10月	11月	10月			11月	10月	11月	10月	11月	
飲食業	26.4	30.2	19.5	20.1	6.9	10.1	22.6	19.5	50.9	50.3	35.2	34.0	15.7	16.4
中式酒樓飯店	48.9	54.5	33.3	34.1	15.6	20.5	13.3	13.6	37.8	31.8	33.3	25.0	4.4	6.8
西式餐廳	26.3	35.0	15.8	20.0	10.5	15.0	21.1	10.0	52.6	55.0	31.6	35.0	21.1	20.0
日韓餐廳	12.5	25.0	6.3	18.8	6.3	6.3	6.3	6.3	81.3	68.8	31.3	31.3	50.0	37.5
茶餐廳和粥麵店	10.0	16.0	10.0	12.0	-	4.0	34.0	26.0	56.0	58.0	42.0	42.0	14.0	16.0
其他	27.6	17.2	24.1	13.8	3.4	3.4	27.6	31.0	44.8	51.7	31.0	34.5	13.8	17.2

- 55%中式酒樓飯店、35%西式餐廳及25%日韓餐廳表示營業額同比上升，有關比例較10月分別增加6、9及13個百分點。另外，營業額下跌的日韓餐廳(69%)及中式酒樓飯店(32%)比例較上月減少13及6個百分點（見表一）。

營業額同比變動之分佈 - 飲食業



業界預測與實況

- 在10月有19%的受訪商戶預計11月的營業額將上升，但實際營業額上升的商戶佔30%，較預期高出11個百分點；中式酒樓飯店11月實際營業額上升之商戶比例更較預期高21個百分點。另一方面，實際營業額下跌的飲食業商戶比例(50%)亦較預期高7個百分點，當中實際營業額下跌的西式餐廳比例(55%)較預期高13個百分點（見表二）。

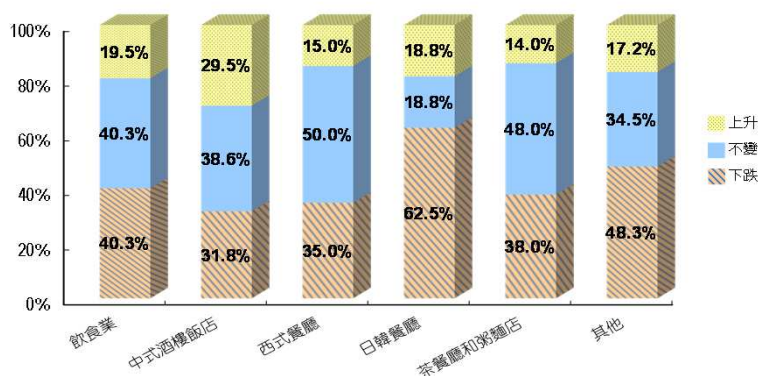
表二：11月實際營業狀況與預期之差異

	同比上升			同比不變			同比下跌		
	預期	實況	差異 (百分點)	預期	實況	差異 (百分點)	預期	實況	差異 (百分點)
飲食業	18.9	30.2	11.3	37.7	19.5	-18.2	43.4	50.3	6.9
中式酒樓飯店	33.3	54.5	21.2	37.8	13.6	-24.2	28.9	31.8	2.9
西式餐廳	21.1	35.0	13.9	36.8	10.0	-26.8	42.1	55.0	12.9
日韓餐廳	25.0	25.0	-	6.3	6.3	-	68.8	68.8	-
茶餐廳和粥麵店	4.0	16.0	12.0	44.0	26.0	-18.0	52.0	58.0	6.0
其他	17.2	17.2	-	44.8	31.0	-13.8	37.9	51.7	13.8

下月展望

12月份營業額的預期 - 飲食業

- 業界對12月市道持審慎態度，19%的受訪飲食商戶表示營業額將按年上升，該比例與11月相若。另一方面，有40%受訪商戶預期營業額下跌，比例較上月減少3個百分點（見表三）。
- 各類飲食場所之中，有14%受訪的茶餐廳和粥麵店預計12月營業額同比上升，較上一個月增加10個百分點。另一方面，預期營業額按年下跌的日韓餐廳比例佔63%，較上一個月減少6個百分點，但仍有31%日韓餐廳預計營業額同比下跌兩成或以上。



表三：商戶對11月及12月營業額的預期

	%													
	同比上升						同比不變		同比下跌					
	小計		< 20%		≥ 20%				小計		< 20%		≥ 20%	
	11月	12月	11月	12月	11月	12月	11月	12月	11月	12月	11月	12月	11月	12月
飲食業	18.9	19.5	13.8	15.1	5.0	4.4	37.7	40.3	43.4	40.3	27.7	29.6	15.7	10.7
中式酒樓飯店	33.3	29.5	24.4	22.7	8.9	6.8	37.8	38.6	28.9	31.8	24.4	27.3	4.4	4.5
西式餐廳	21.1	15.0	10.5	5.0	10.5	10.0	36.8	50.0	42.1	35.0	26.3	30.0	15.8	5.0
日韓餐廳	25.0	18.8	18.8	12.5	6.3	6.3	6.3	18.8	68.8	62.5	18.8	31.3	50.0	31.3
茶餐廳和粥麵店	4.0	14.0	4.0	12.0	-	2.0	44.0	48.0	52.0	38.0	38.0	28.0	14.0	10.0
其他	17.2	17.2	13.8	17.2	3.4	-	44.8	34.5	37.9	48.3	20.7	34.5	17.2	13.8

零售業

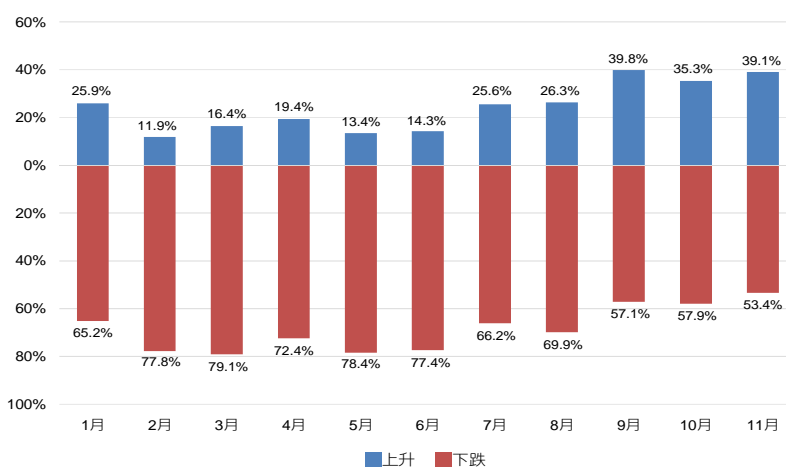
- 零售業11月營業額按年上升的受訪商戶比例較10月增加4個百分點至39%。所有受訪皮具零售商表示營業額同比上升，與上月相同。另有62%成人服裝零售商、50%百貨商戶及11%車商亦表示營業額按年上升，較10月的比例分別增加12、28及11個百分點，而鐘錶及珠寶商戶(42%)和超級市場(22%)的相應比例則較上月減少11及22個百分點。（見表四）。

表四：10月及11月營業額同比變動之商戶分佈

	%													
	上升						不變		下跌					
	小計		< 20%		≥ 20%				小計		< 20%		≥ 20%	
	10月	11月	10月	11月	10月	11月	10月	11月	10月	11月	10月	11月	10月	11月
零售業	35.3	39.1	27.1	29.3	8.3	9.8	6.8	7.5	57.9	53.4	35.3	33.8	22.6	19.5
汽車	-	11.1	-	-	-	11.1	-	-	100.0	88.9	22.2	33.3	77.8	55.6
超級市場	44.4	22.2	33.3	22.2	11.1	-	11.1	11.1	44.4	66.7	44.4	66.7	-	-
百貨	22.2	50.0	11.1	50.0	11.1	-	-	-	77.8	50.0	77.8	37.5	-	12.5
化妝品及衛生用品	30.0	30.0	20.0	10.0	10.0	20.0	10.0	10.0	60.0	60.0	-	10.0	60.0	50.0
成人服裝	50.0	61.9	45.0	52.4	5.0	9.5	15.0	9.5	35.0	28.6	35.0	28.6	-	-
皮具	100.0	100.0	60.0	60.0	40.0	40.0	-	-	-	-	-	-	-	-
鐘錶及珠寶	52.6	42.1	26.3	10.5	26.3	31.6	5.3	-	42.1	57.9	15.8	26.3	26.3	31.6
其他	25.0	30.8	25.0	30.8	-	-	5.8	11.5	69.2	57.7	46.2	40.4	23.1	17.3

營業額同比變動之分佈 - 零售業

- 53%受訪零售商戶反映11月營業額按年下跌，較10月減少5個百分點，其中營業額同比下跌的百貨商戶佔50%，比例較10月減少28個百分點，但超級市場(67%)和鐘錶及珠寶商戶(58%)的相應比例則分別增加22及16個百分點。



業界預測與實況

- 10月份有24%的受訪商戶預計11月的營業額將按年上升，但實際營業額上升的佔39%，較預期高出15個百分點，當中營業額同比上升的零售商戶主要有皮具零售(100%)、成人服裝(62%)及百貨(50%)，較預期分別高出40、27及28個百分點（見表五）。
- 11月實際營業額按年下跌的受訪商戶佔53%，較預期上升8個百分點；實際營業額減少的超級市場和鐘錶及珠寶商戶比例分別較預期高45及16個百分點，而皮具和汽車的有關比例則較預期低20及11個百分點。

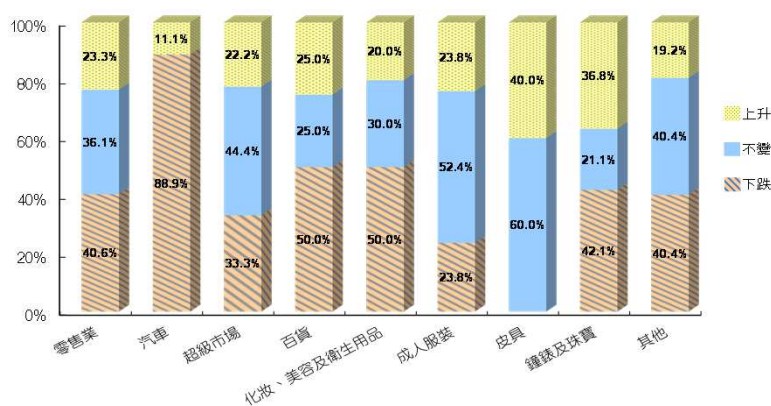
表五：11月實際營業狀況與預期之差異

	同比上升			同比不變			同比下跌		
	預期	實況	差異(百分點)	預期	實況	差異(百分點)	預期	實況	差異(百分點)
零售業	24.1	39.1	15.0	30.8	7.5	-23.3	45.1	53.4	8.3
汽車	-	11.1	11.1	-	-	-	100.0	88.9	-11.1
超級市場	44.4	22.2	-22.2	33.3	11.1	-22.2	22.2	66.7	44.5
百貨	22.2	50.0	27.8	33.3	-	-33.3	44.4	50.0	5.6
化妝品及衛生用品	40.0	30.0	-10.0	10.0	10.0	-	50.0	60.0	10.0
成人服裝	35.0	61.9	26.9	35.0	9.5	-25.5	30.0	28.6	-1.4
皮具	60.0	100.0	40.0	20.0	-	-20.0	20.0	-	-20.0
鐘錶及珠寶	26.3	42.1	15.8	31.6	-	-31.6	42.1	57.9	15.8
其他	13.5	30.8	17.3	38.5	11.5	-27.0	48.1	57.7	9.6

下月展望

12月份營業額的預期 - 零售業

- 受訪零售商戶預期12月景況無明顯變化，認為12月營業額同比上升的商戶比例較11月輕微減少1個百分點至23%；預計下跌的商戶比例亦減少5個百分點至41%（見表六）。
- 在各類零售商戶中，以皮具零售商較為樂觀，所有受訪零售商預期12月營業額同比增加或不變；37%鐘錶及珠寶商戶估計營業額按年上升。另一方面，表示營業額將同比下跌的商戶中，有89%的車商、40%的化妝品及衛生用品零售商和26%的鐘錶及珠寶商戶認為營業額將下跌兩成或以上。



表六：商戶對11月及12月營業額的預期

%

	同比上升						同比不變		同比下跌					
	小計		< 20%		≥ 20%				小計		< 20%		≥ 20%	
	11月	12月	11月	12月	11月	12月	11月	12月	11月	12月	11月	12月	11月	12月
零售業	24.1	23.3	20.3	18.0	3.8	5.3	30.8	36.1	45.1	40.6	27.1	24.1	18.0	16.5
汽車	-	11.1	-	11.1	-	-	-	-	100.0	88.9	22.2	-	77.8	88.9
超級市場	44.4	22.2	44.4	22.2	-	-	33.3	44.4	22.2	33.3	22.2	33.3	-	-
百貨	22.2	25.0	22.2	25.0	-	-	33.3	25.0	44.4	50.0	44.4	50.0	-	-
化妝品及衛生用品	40.0	20.0	30.0	10.0	10.0	10.0	10.0	30.0	50.0	50.0	20.0	10.0	30.0	40.0
成人服裝	35.0	23.8	35.0	19.0	-	4.8	35.0	52.4	30.0	23.8	30.0	23.8	-	-
皮具	60.0	40.0	20.0	-	40.0	40.0	20.0	60.0	20.0	-	20.0	-	-	-
鐘錶及珠寶	26.3	36.8	15.8	21.1	10.5	15.8	31.6	21.1	42.1	42.1	15.8	15.8	26.3	26.3
其他	13.5	19.2	13.5	19.2	-	-	38.5	40.4	48.1	40.4	30.8	30.8	17.3	9.6

符號及相關註釋

- 絕對數值為零

由於小數進位關係，各分項之和可能不等於100%。

調查說明

為適時反映本澳飲食業及零售業的營運情況，自2016年1月開始，統計暨普查局每月對相關行業開展景氣調查。

景氣調查選取受訪對象的方法，主要參考飲食業年度調查及零售業銷售額調查的資料，挑選對行業貢獻較大的商戶，採用重點及有意抽樣方法 (Purposive sampling) 鎖定302個樣本，當中167個飲食業樣本之收益約佔全行業的53%，而135個零售業樣本之收益約佔全行業的70%。

調查每月透過電話訪問或電子問卷等方式向有關樣本收集資料。

備註

本簡報的結果未經整體推算，因此只反映調查樣本商戶的景氣情況。此外，為提高統計結果之時效性，商戶在提供資料時可能仍未完全掌握最終的營業數據。

鑒於上述的局限因素，有關結果只可用作相關行業景氣趨勢的參考，因此，在評估行業的整體經營狀況時，建議應同時參考其他的相關數據。

詳細資料請瀏覽：

<http://www.dsec.gov.mo/cicrc.aspx>



2016年11月