

建築工人薪酬及建築材料價格

2012年第1季

1號刊

為更全面地反映建築業工人薪酬的最新情況，由2012年第1季起增加公佈本地建築工人的平均日薪與薪金指數，同時將建築工人薪金指數的基期修訂至2010年，並以按年重訂權數的方法計算。

I. 建築工人薪酬

2012年第1季整體建築工人的平均日薪為563元(澳門元，下同)，按季下跌3.4%；其中專業及半專業技工的平均日薪為568元，下跌4.2%，而一般工人則上升1.9%至373元。本地建築工人的平均日薪為646元，按季上升1.3%。

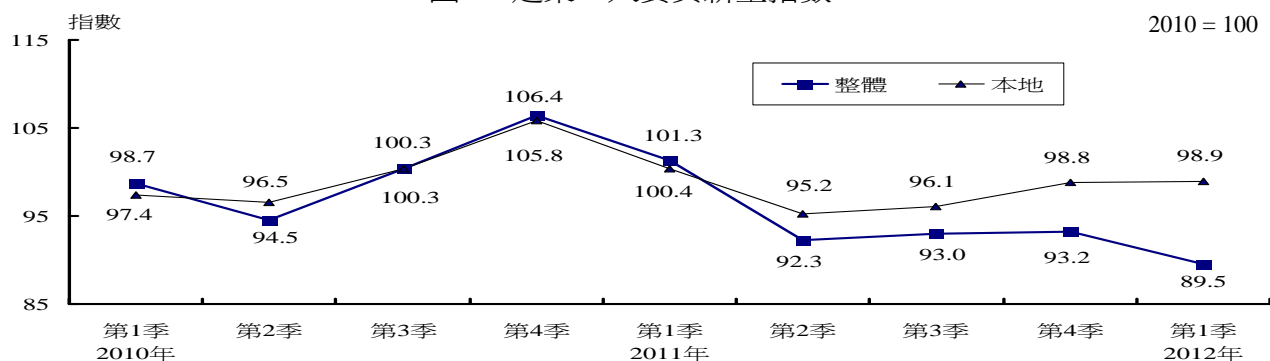
按職業劃分，電機工人與泥水及批盪工人的日薪分別為565元及525元，按季下跌9.9%及3.1%；木藝工人的日薪則按季上升8.2%至700元。

表1 - 建築工人平均日薪

職業	澳門元									
	2011年				2012年		按季變動		按年變動	
	第1季		第4季		第1季		(%)		(%)	
	整體	本地	整體	本地	整體	本地	整體	本地	整體	本地
總計	608	616	583	638	563	646	-3.4	1.3	-7.4	4.9
專業及半專業技工	625	639	593	655	568	659	-4.2	0.6	-9.1	3.1
其中：										
電機工人	735	675	627	614	565	597	-9.9	-2.8	-23.1	-11.6
泥水及批盪工人	546	617	542	634	525	673	-3.1	6.2	-3.8	9.1
模板工人	593	645	586	719	569	725	-2.9	0.8	-4.0	12.4
紮鐵工人	679	747	617	771	610	790	-1.1	2.5	-10.2	5.8
木藝工人	537	607	526	674	569	700	8.2	3.9	6.0	15.3
油漆工人	592	618	600	630	603	703	0.5	11.6	1.9	13.8
非專業工人(一般工人)	352	349	366	364	373	367	1.9	0.8	6.0	5.2

扣除通貨膨脹影響後，2012年第1季的整體建築工人實質薪金指數為89.5，按季下跌4.0%；本地建築工人實質薪金指數為98.9，微升0.1%。

圖1 - 建築工人實質薪金指數



與前一季比較，大部分專業及半專業技工的實質薪金指數均錄得跌幅，其中電機工人及泥水及批盪工人分別下跌11.5%及4.7%，而木藝工人則上升6.2%。

表2- 建築工人實質薪金指數

職業	2011年				2012年		按季變動		按年變動	
	第1季		第4季		第1季		(%)		(%)	
	整體	本地	整體	本地	整體	本地	整體	本地	整體	本地
總指數	101.3	100.4	93.2	98.8	89.5	98.9	-4.0	0.1	-11.7	-1.4
專業及半專業技工	101.5	100.7	92.7	99.0	89.1	99.0	-3.9	0.1	-12.2	-1.6
其中：										
電機工人	112.3	101.3	91.8	88.3	81.2	84.4	-11.5	-4.5	-27.7	-16.7
泥水及批盪工人	97.2	100.0	92.4	98.5	88.0	102.7	-4.7	4.3	-9.5	2.7
模板工人	95.8	97.8	90.7	104.5	86.5	103.5	-4.6	-1.0	-9.7	5.8
紮鐵工人	105.7	105.5	92.0	104.4	89.3	105.1	-2.9	0.6	-15.5	-0.5
木藝工人	89.2	96.0	83.8	102.1	88.9	104.2	6.2	2.0	-0.3	8.5
油漆工人	98.8	101.3	95.9	99.0	94.7	108.5	-1.3	9.6	-4.2	7.1
非專業工人(一般工人)	99.5	97.8	99.1	97.7	99.0	96.7	-0.1	-1.0	-0.5	-1.0

2010 = 100

II. 建築材料價格

2012年第1季螺紋圓鋼的平均價格為每公噸6,036元，按季下跌1.7%；普通木夾板亦下跌5.1%至每平方米60.2元；混凝土及水泥的平均價格則分別上升8.3%及3.1%。

表3 - 部分建築材料價格

建築材料	單位	2011年		2012年	按季變動	按年變動
		第1季	第4季	第1季		
螺紋圓鋼 (長: 12m 直徑: ≥10mm)	公噸	5 774	6 141	6 036	-1.7	4.5
普通木夾板(1號膠) (尺寸: 19mm x 0.9m-1.2m x 1.8m-2.4m)	平方米	63.1	63.5	60.2	-5.1	-4.6
普通透明玻璃 (厚: 3mm-6mm)	平方米	85.0	87.6	89.0	1.5	4.7
乳膠漆	公升	25.1	26.2	26.6	1.3	5.9
PVC灰水管(厚) (尺寸: 32mmφ x 4m)	條	25.2	26.2	26.2	-	4.0
混凝土	立方米	321	406	440	8.3	36.9
普通卜特蘭水泥	公噸	683	708	731	3.1	7.0

澳門元

- 絕對數值為零

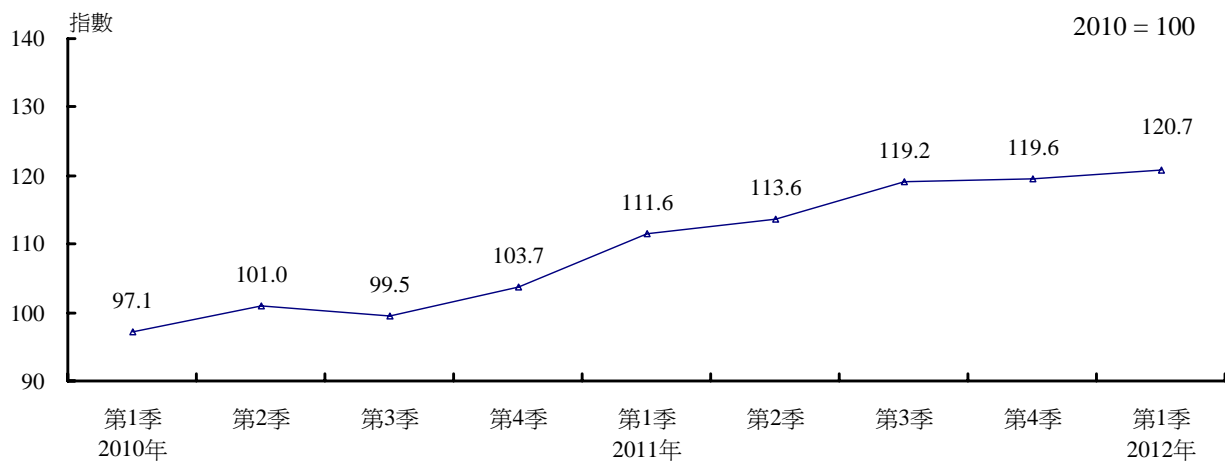
2012年第1季的住宅樓宇建材價格指數為120.7，按季微升0.9%，其中混凝土及設備的價格指數分別上升8.0%及3.7%；鋼鐵和鋁的價格指數則分別錄得2.0%及3.9%的按季跌幅。與2011年同季比較，2012年第1季的住宅樓宇建材價格指數上升8.2%。

表4 - 住宅樓宇建材價格指數

建材組別	權數	2011年		2012年	按季變動 (%)	按年變動 (%)
		第1季	第4季	第1季		
總指數	100.0	111.6	119.6	120.7	0.9	8.2
其中：						
鋼鐵	28.6	125.2	133.8	131.1	-2.0	4.7
混凝土	14.0	104.1	132.8	143.5	8.0	37.9
木材	10.7	105.6	110.1	109.4	-0.7	3.6
設備	9.6	106.5	106.1	110.0	3.7	3.3
鋁	8.6	104.6	110.8	106.5	-3.9	1.8
瓷磚	6.0	103.3	105.1	109.0	3.7	5.5
水泥	4.1	107.4	111.7	115.0	3.0	7.0
電線	4.0	122.5	113.6	111.1	-2.2	-9.3
混凝土管樁	3.3	105.4	110.8	110.8	-	5.1

- 絕對數值為零

圖2 - 住宅樓宇建材價格指數



計算方法

1. 建築工人平均日薪

建築工人的平均日薪以簡單算術平均數計算，公式如下：

$$P_i^t = \frac{S_i^t}{N_i^t}$$

P_i^t = 當季職業 i 建築工人之平均日薪
 S_i^t = 當季職業 i 建築工人之日薪總和
 N_i^t = 當季職業 i 建築工人之數目

2. 權數

計算指數使用的權數每年重訂一次，權數是計算期之前一年(y-1)各建築工人職業(i)之日薪總數(S_i)與整體建築工人日薪總數的比重(W_i^y)，各職業的權數計算公式如下：

$$W_i^y = \frac{S_i^{y-1}}{\sum_i S_i^{y-1}}$$

W_i^y = 當年職業 i 建築工人之權數
 S_i^{y-1} = 前一年職業 i 建築工人之日薪總和

3. 建築工人薪金指數

建築工人名義薪金指數是以當季與前一年平均日薪的比值，乘以前一年的平均指數得出；建築工人實質薪金指數是扣除通脹後之數值，有關指數的計算公式如下：

$$I_i^t = \frac{P_i^t}{\bar{P}_i^{y-1}} \times \bar{I}_i^{y-1}$$

I_i^t = 當季建築工人名義薪金指數
 I_i^t = 當季職業 i 建築工人之名義薪金指數
 \bar{I}_i^{y-1} = 前一年職業 i 建築工人之全年平均名義薪金指數
 \bar{P}_i^{y-1} = 前一年職業 i 建築工人之全年平均日薪
 P_i^t = 當季職業 i 建築工人之平均日薪

$$I^t = \sum_i I_i^t \times W_i^y$$

$RI^t = \frac{I^t}{I_{cpi}^t} \times 100$
 RI^t = 當季建築工人之實質薪金指數
 I_{cpi}^t = 當季消費物價指數

4. 基期轉換

由於建築工人薪金指數採用按年重訂權數的新計算方法，與過往以定基計算的指數不能作直接比較；以新方法計算的2001年至2011年各項建築工人薪金指數已列於相關的統計表供參考。

以下統計表可在本局網頁下載

1. 按公共和私人建築工程統計之調查工程及工人數目
2. 按工人人數組別統計之調查工程數目及工人人數
3. 按職業統計之建築工人平均日薪
- 3a. 按職業統計之本地建築工人平均日薪
4. 按職業統計之建築工人名義薪金指數
- 4a. 按職業統計之本地建築工人名義薪金指數
5. 按職業統計之建築工人實質薪金指數
- 5a. 按職業統計之本地建築工人實質薪金指數
6. 主要建築材料平均價格
7. 住宅樓宇建築材料價格指數
8. 2001年至2011年按職業統計之建築工人名義薪金指數 (2010 = 100)
- 8a. 2001年至2011年按職業統計之本地建築工人名義薪金指數 (2010 = 100)
9. 2001年至2011年按職業統計之建築工人實質薪金指數 (2010 = 100)
- 9a. 2001年至2011年按職業統計之本地建築工人實質薪金指數 (2010 = 100)

如欲索取進一步資料，可聯絡本局文件暨資料傳播中心：

澳門宋玉生廣場411-417號皇朝廣場17樓

電話：8399 5311

傳真：2830 7825

電郵：info@dsec.gov.mo

網址：www.dsec.gov.mo

統計服務全為您