

- 酒店業在職員工有46,463名，飲食業有29,893名，按年分別增加1,175及3,544名；製造業（10,439名）則減少164名。另一方面，托兒服務在職員工錄得19.7%的按年升幅。
- 全職僱員3月的平均薪酬（不包括花紅及獎金）方面，製造業（10,620元）及托兒服務（12,360元）按年分別上升18.5%及13.6%；金融中介服務業（13,030元）則大幅下跌26.8%。
- 酒店業及飲食業職位空缺按年分別減少1,525及635個，製造業則增加479個。

在職員工

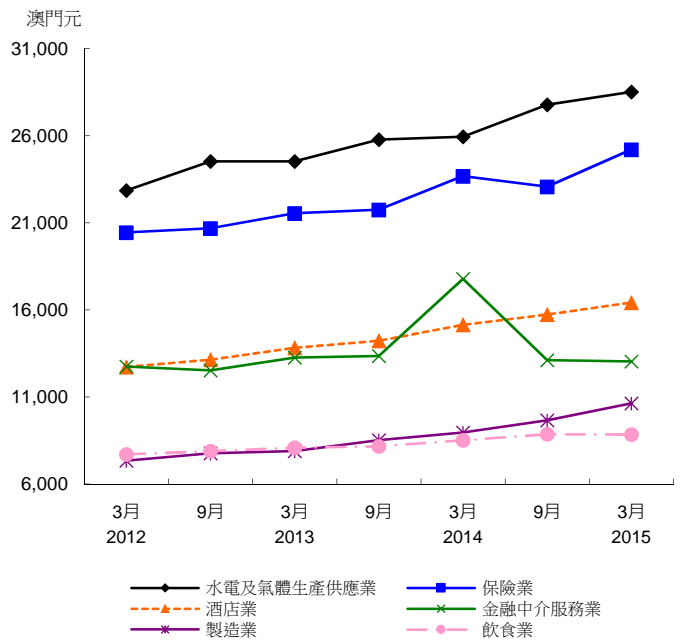
	當季	去年同季	變動 (%)
酒店業	46,463	45,288	2.6
飲食業	29,893	26,349	13.5
製造業	10,439	10,603	-1.5
水電及氣體生產供應業	1,089	1,089	-
托兒服務	1,141	953	19.7
安老服務	674	653	3.2
保險業	498	479	4.0
金融中介服務業	398	387	2.8

- 絕對數值為零

全職僱員

	總數	男	女
酒店業	45,817	25,081	20,736
飲食業	25,260	12,267	12,993
製造業	9,399	5,101	4,298
水電及氣體生產供應業	1,080	836	244
托兒服務	1,092	12	1,080
安老服務	641	103	538
保險業	490	169	321
金融中介服務業	376	112	264

平均薪酬



平均薪酬

	本地僱員			外地僱員			澳門元		
	3月	去年同月	變動 (%)	3月	去年同月	變動 (%)	3月	去年同月	變動 (%)
酒店業	16,430	15,160	8.4	20,060	18,180	10.3	13,570	12,700	6.9
飲食業	8,850	8,510	4.0	10,120	9,610	5.3	7,910	7,580	4.4
製造業	10,620	8,960	18.5	13,400	10,560	26.9	7,930	7,130	11.2
水電及氣體生產供應業	28,520	25,940	9.9	29,680	26,890	10.4	16,760	15,610	7.4
托兒服務	12,360	10,880	13.6	12,470	10,970	13.7	10,230	8,330	22.8
安老服務	12,070	10,680	13.0	16,370	13,780	18.8	9,160	8,230	11.3
保險業	25,220	23,680	6.5	25,340	24,160	4.9	24,100	19,290	24.9
金融中介服務業	13,030	17,790	-26.8	14,310	20,470	-30.1	9,890	11,410	-13.3

指定職業平均薪酬

	3月	去年同月	變動 (%)
酒店業餐飲侍應生	9,490	8,710	9.0
飲食業餐飲侍應生	7,390	7,080	4.4
房口、樓層服務員	8,740	8,510	2.7
托兒服務保育員	10,290	9,150	12.5
安老服務個人護理員	9,110	7,980	14.2

職位空缺

	空缺			空缺率	
	當季	去年同季	差異	當季 (%)	按年變動 (百分點)
酒店業	1,451	2,976	-1,525	3.1	-3.1
飲食業	2,381	3,016	-635	8.6	-3.1
製造業	1,614	1,135	479	14.7	3.9
水電及氣體生產供應業	40	16	24	3.6	2.1
托兒服務	47	48	-1	4.1	-0.9
安老服務	24	32	-8	3.6	-1.3
保險業	16	22	-6	3.2	-1.3
金融中介服務業	14	25	-11	3.6	-2.7

製造業及飲食業78.2%及68.8%的空缺僅要求初中或以下學歷。保險業及金融中介服務業的空缺均要求懂英語；酒店業81.3%及48.3%的空缺要求懂普通話及英語。

招聘要求

	工作經驗	專業資格	初中或以下	高中	高等教育	普通話	英語
酒店業	60.6	10.5	55.1	16.8	17.2	81.3	48.3
飲食業	56.4	5.2	68.8	11.7	5.5	46.4	16.2
製造業	39.5	7.3	78.2	11.5	4.9	59.9	7.0
水電及氣體生產供應業	92.5	2.5	12.5	35.0	45.0	37.5	47.5
托兒服務	51.1	44.7	46.8	2.1	42.6	27.7	27.7
安老服務	75.0	58.3	33.3	20.8	37.5	50.0	33.3
保險業	50.0	18.8	-	43.8	56.3	56.3	100.0
金融中介服務業	18.2	45.5	27.3	-	72.7	72.7	100.0

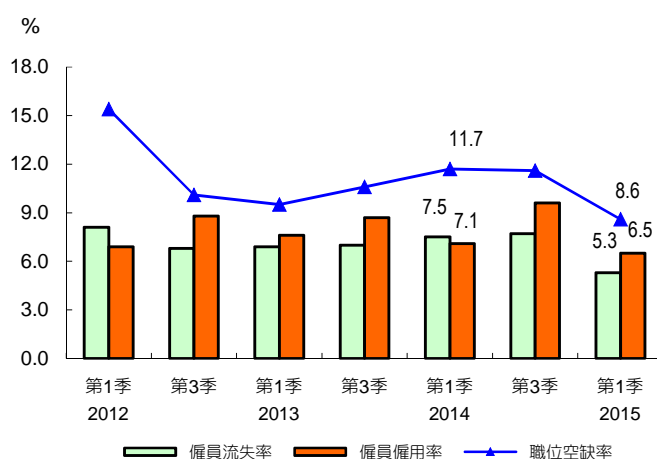
- 絕對數值為零

人員流動

	僱員流失率		僱員僱用率	
	當季 (%)	按年變動 (百分點)	當季 (%)	按年變動 (百分點)
酒店業	4.2	-1.3	4.1	-0.4
飲食業	5.3	-2.2	6.5	-0.6
製造業	5.8	0.5	3.7	-1.2
水電及氣體生產供應業	2.6	-0.1	2.0	0.9
托兒服務	3.8	-0.8	5.8	0.9
安老服務	4.4	1.0	7.1	3.0
保險業	2.5	-0.3	5.0	2.4
金融中介服務業	4.8	-0.5	4.2	-

- 絕對數值為零

飲食業僱用率、流失率及空缺率



酒店業第1季的僱員流失率（4.2%）及僱員僱用率（4.1%）相若，職位空缺率（3.1%）維持較低水平，反映該行業的人力資源較為穩定。飲食業的職位空缺率（8.6%）及僱員流失率（5.3%）分別按年下跌3.1及2.2個百分點，反映該行業人力資源流失情況稍有改善。

職業培訓

- 77.8%的安老服務場所有為員工提供職業培訓。
- 酒店業的學員達18,862人次，共修讀529項培訓課程；學員以修讀服務、商業及管理課程為主，分別佔總數的61.0%及19.6%；92.9%的學員在工作時間內修讀課程。
- 製造業及托兒服務分別有51.8%及41.5%學員修讀政府舉辦的課程，水電及氣體生產供應業有50.5%的學員修讀由本地教育機構舉辦的課程，其他行業學員主要修讀由場所自行舉辦的課程，保險業和金融中介服務業的相關比例達100%。

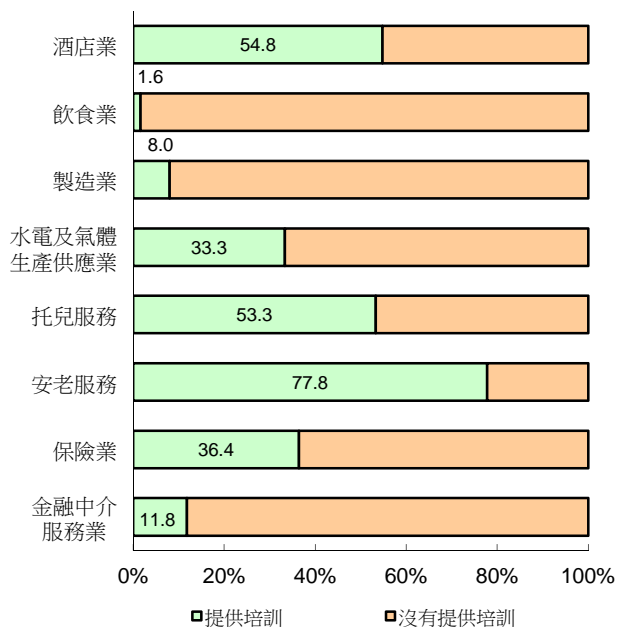
職業培訓學員	人次		
	當季	去年同季	差異
酒店業	18,862	15,024	3,838
飲食業	907	1,183	-276
製造業	334	287	47
水電及氣體生產供應業	93	128	-35
托兒服務	277	68	209
安老服務	633	668	-35
保險業	169	98	71
金融中介服務業	39	34	5

按上課時間統計的學員	%	
	工作時間	工餘時間
酒店業	92.9	7.1
飲食業	72.5	27.5
製造業	57.2	42.8
水電及氣體生產供應業	98.9	1.1
托兒服務	49.5	50.5
安老服務	99.1	0.9
保險業	95.3	4.7
金融中介服務業	48.7	51.3

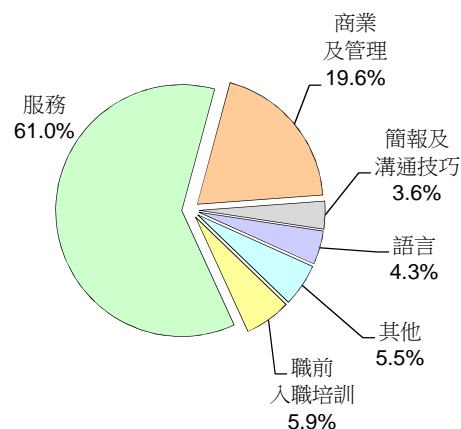
按課程舉辦單位統計的學員	%				
	場所	本地教育機構	政府	合辦	其他
酒店業	89.7	4.3	0.8	0.4	4.7
飲食業	93.5	1.4	2.8	1.0	1.3
製造業	46.1	2.1	51.8	-	-
水電及氣體生產供應業	17.2	50.5	21.5	10.8	-
托兒服務	21.3	24.9	41.5	10.8	1.4
安老服務	76.3	3.5	4.1	16.1	-
保險業	100.0	-	-	-	-
金融中介服務業	100.0	-	-	-	-

- 絕對數值為零

提供培訓場所的百分比



酒店業按課程統計的學員



按課程費用支付方式統計的學員

%

	場所支付	政府資助	免費	其他
酒店業	98.6	0.3	1.0	0.1
飲食業	97.9	-	2.1	-
製造業	49.1	-	29.9	21.0
水電及氣體生產供應業	78.5	-	21.5	-
托兒服務	9.0	2.9	73.6	14.4
安老服務	71.6	15.8	4.7	7.9
保險業	100.0	-	-	-
金融中介服務業	100.0	-	-	-

- 絕對數值為零

沒有提供培訓的原因

%

	沒有需要	資源限制	已提供 足夠培訓	員工沒有興趣 /沒有時間	其他
酒店業	35.7	28.6	28.6	21.4	10.7
飲食業	69.1	16.9	11.7	16.1	1.8
製造業	69.8	14.3	14.1	7.4	1.5
水電及氣體生產供應業	50.0	-	25.0	25.0	-
托兒服務	33.3	28.6	23.8	28.6	9.5
安老服務	50.0	25.0	25.0	25.0	25.0
保險業	35.7	-	14.3	21.4	28.6
金融中介服務業	66.7	6.7	26.7	-	13.3

- 絕對數值為零

註：原因可多選。

飲食業及製造業場所提供培訓的比例較低。沒有提供培訓的主要原因是"沒有需要"，兩個行業的相應比例分別為69.1%及69.8%。

說明

提供職業培訓：指由場所舉辦或與其他機構合辦，又或由場所資助員工報讀的課程。

職業培訓課程分類請參閱詳細資料。

詳細資料請瀏覽：

http://www.dsec.gov.mo/c/manpower_manufacturing.aspx

