

- 第4季會展活動共163項，包括140項會議、20項展覽及3項獎勵活動；與會者/入場觀眾有71.9萬人次。2021年全年會展活動共449項，與會者/入場觀眾有140.1萬人次。
- 會議同比增加9項，與會者數目則減少18.8%至1.3萬人次；平均會期增加0.1日至1.0日。全年會議數目按年增加41項至386項，與會者亦上升9.0%至4.3萬人次；平均會期維持在1.0日。
- 展覽同比增加1項至20項，入場觀眾上升41.3%至70.5萬人次；平均展期縮短0.2日至3.2日。全年展覽共55項，按年增加21項，入場觀眾有135.6萬人次，升幅達55.0%；平均展期為3.1日，減少0.3日。
- 第4季展覽主辦機構的收入及支出分別為4,985萬元及1.2億元。非政府機構主辦的展覽收入（4,571萬元）在扣除政府/機構資助（2,151萬元）後與支出（4,811萬元）的差額為-2,391萬元。全年展覽主辦機構的收入及支出分別為7,697萬元及1.7億元。非政府機構主辦的展覽收入（7,170萬元）在扣除政府/機構資助（2,614萬元）後與支出（7,579萬元）的差額為-3,024萬元。

主要指標

會展活動(項)



與會者/入場觀眾(千人次)



平均會期/展期(日)



使用面積(千平方米)



會議

當季	同比變動	全年	同比變動
140 項	↑ 9 項	386 項	↑ 41 項
13 千人次	↓ 18.8 %	43 千人次	↑ 9.0 %
1.0 日	↑ 0.1 日	1.0 日	-
79 千平方米	↓ 10.6 %	230 千平方米	↑ 14.5 %

展覽

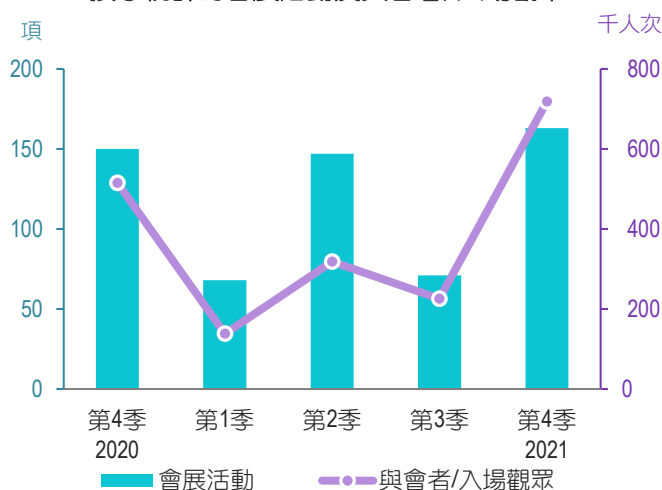
當季	同比變動	全年	同比變動
20 項	↑ 1 項	55 項	↑ 21 項
705 千人次	↑ 41.3 %	1 356 千人次	↑ 55.0 %
3.2 日	↓ 0.2 日	3.1 日	↓ 0.3 日
220 千平方米	↑ 20.1 %	334 千平方米	↑ 41.1 %

獎勵活動

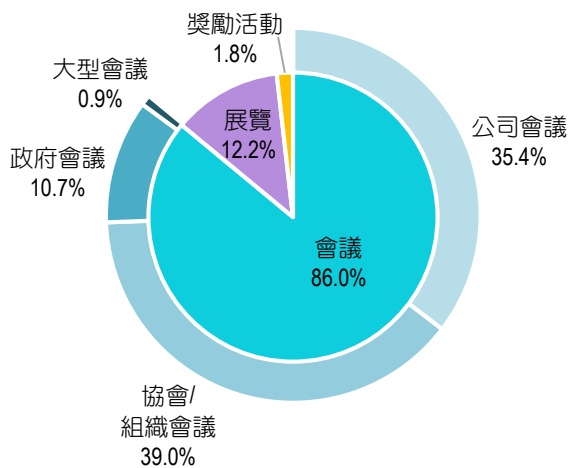
當季	全年	同比變動
3 項	8 項	↑ 6 項
565 人次	2 468 人次	↑ 308.6 %
2.3 日	2.9 日	↑ 1.4 日
4 千平方米	29 千平方米	↑ 1 234.2 %

註：2020年第4季沒有獎勵活動。

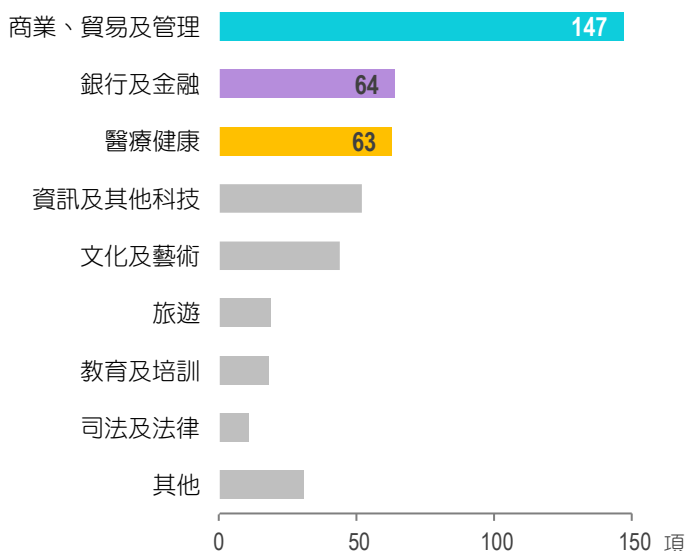
按季統計的會展活動及與會者/入場觀眾



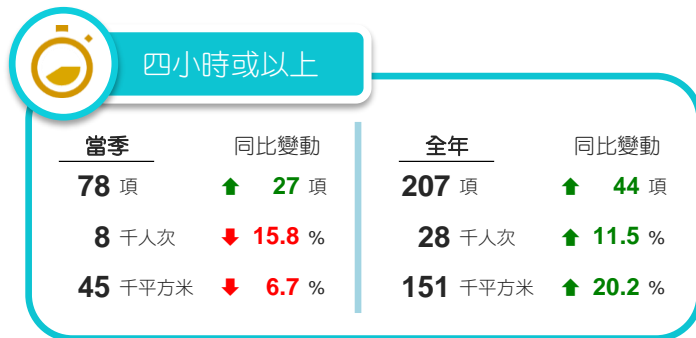
按類型統計的會展活動



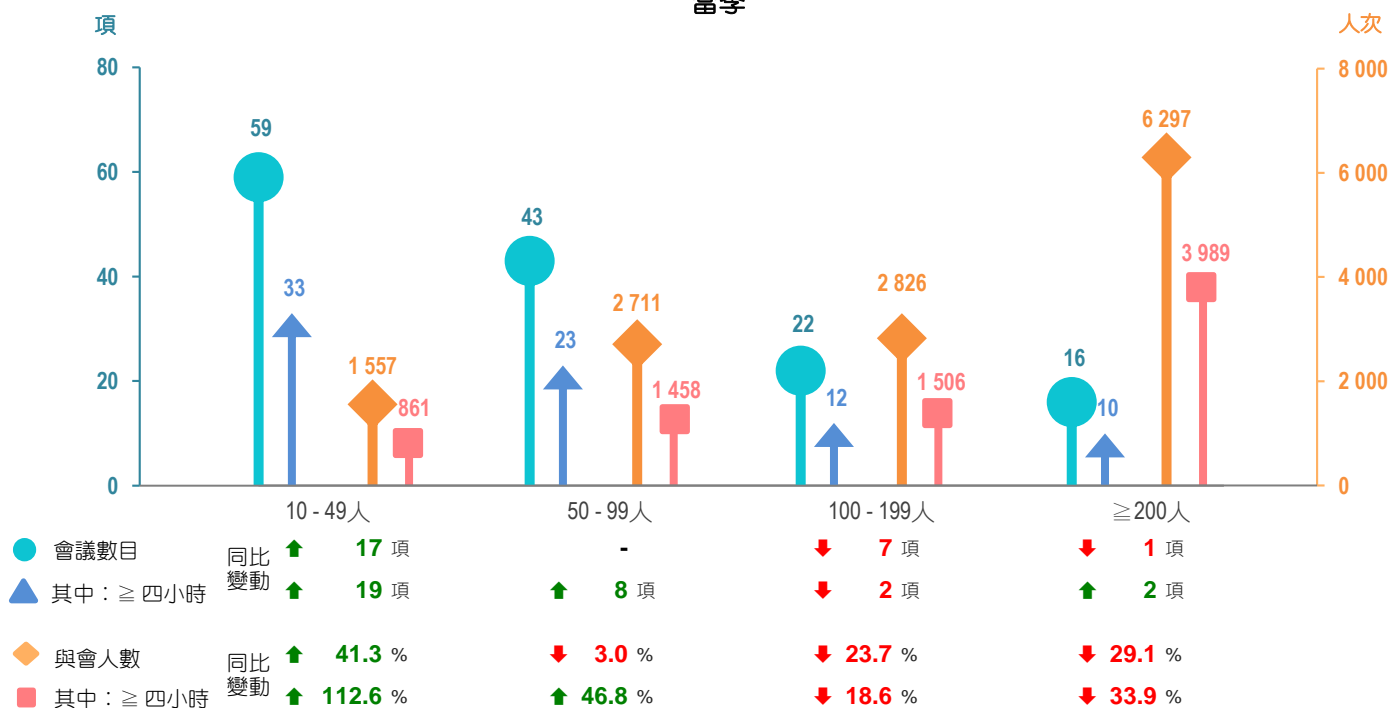
按主題統計的會展活動



會議

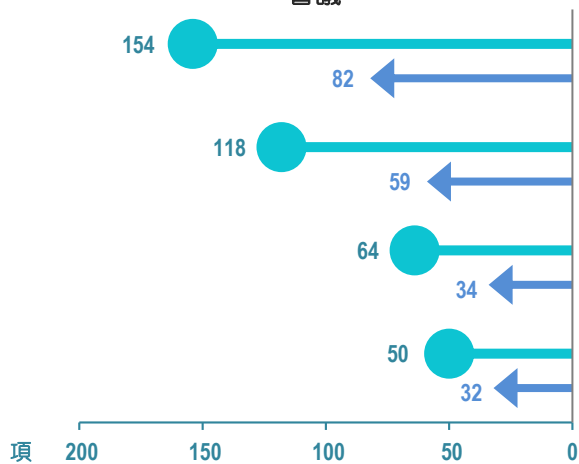


按會議規模及會期統計的會議及與會者
當季

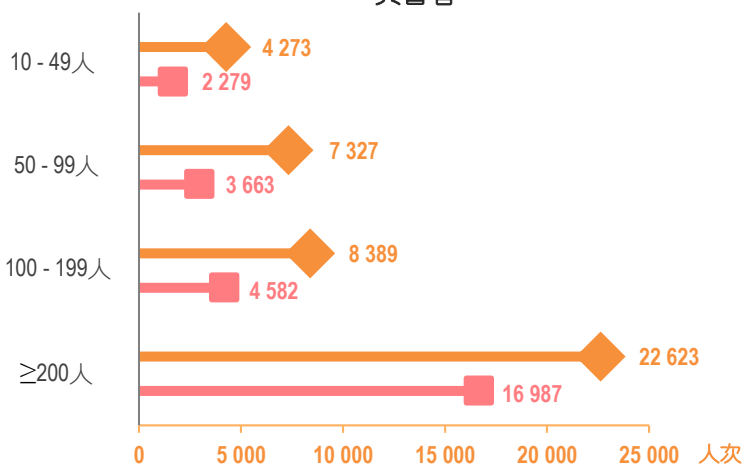


2021年

會議



與會者



項目	10-49人	50-99人	100-199人	≥200人
會議數目	↓ 19 項	↑ 34 項	↑ 16 項	↑ 10 項
其中：≥四小時	-	↑ 26 項	↑ 8 項	↑ 10 項
與會人數	↓ 2.0 %	↑ 32.2 %	↑ 37.4 %	↓ 2.0 %
其中：≥四小時	↑ 6.0 %	↑ 59.1 %	↑ 37.6 %	↑ 0.6 %

EXPO 展覽

政府主辦

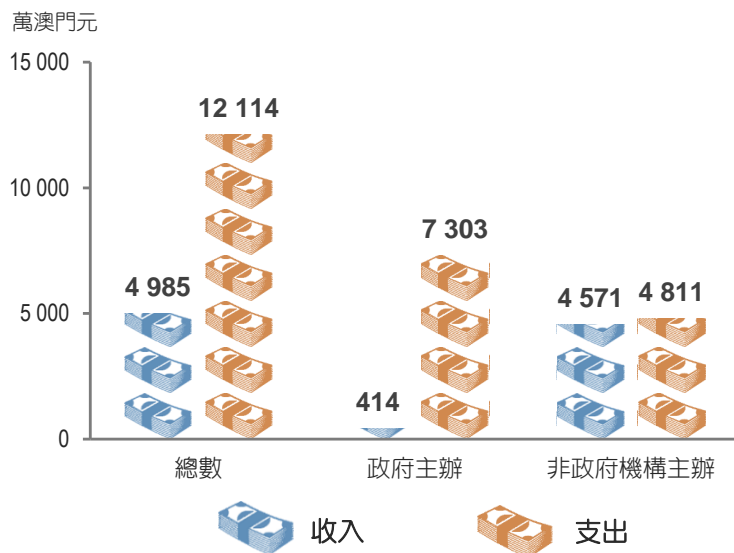
當季	同比變動	全年	同比變動
6 項	-	8 項	↑ 2 項
244 千人次	↑ 105.0 %	260 千人次	↑ 118.4 %
3.0 日	-	2.9 日	↓ 0.1 日
48 千平方米	↓ 25.9 %	72 千平方米	↑ 11.0 %

非政府機構主辦

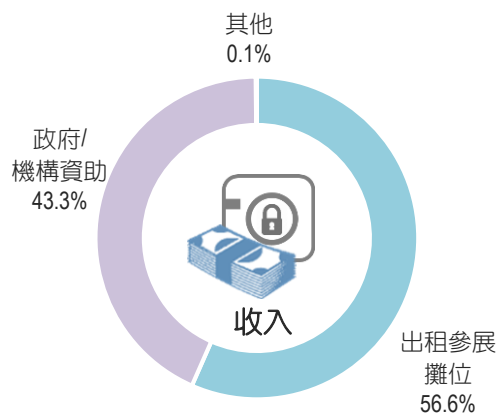
當季	同比變動	全年	同比變動
14 項	↑ 1 項	47 項	↑ 19 項
461 千人次	↑ 21.4 %	1 096 千人次	↑ 45.1 %
3.3 日	↓ 0.3 日	3.2 日	↓ 0.3 日
172 千平方米	↑ 45.5 %	262 千平方米	↑ 52.5 %

當季

展覽主辦機構的收入及支出

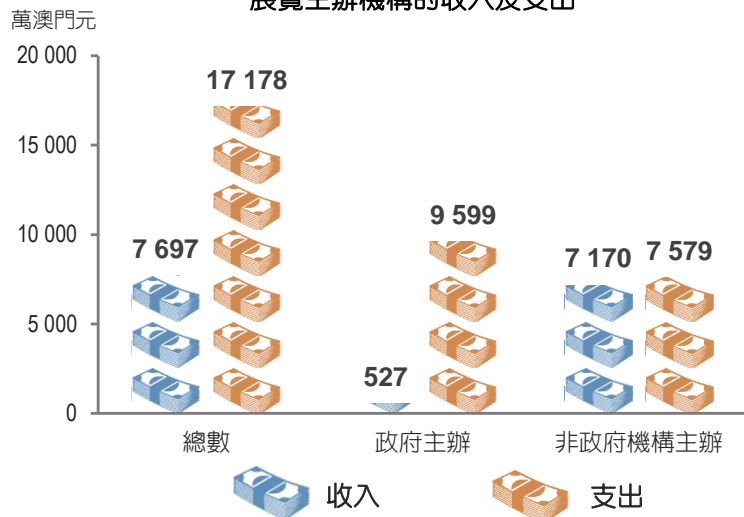


收入結構

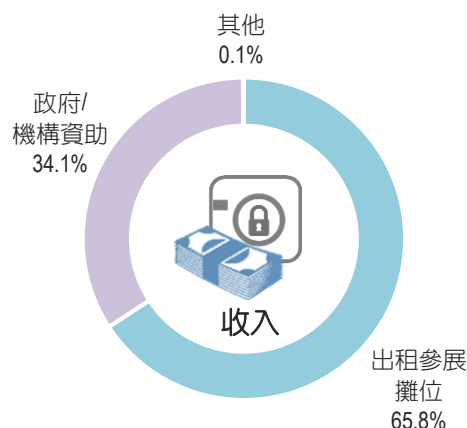


2021年

展覽主辦機構的收入及支出



收入結構



支出結構

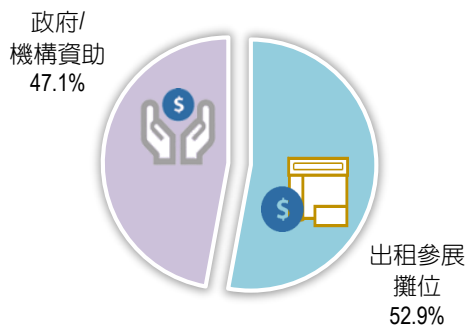
支出項目	當季	全年
展場制作及佈置	34.7%	37.4%
宣傳及公關	19.3%	18.3%
場地租金	7.4%	8.1%
住宿及飲食	3.9%	3.7%
貨物運輸	2.9%	3.2%
其他支出	31.8%	29.3%

非政府機構主辦的展覽收入及支出結構

當季

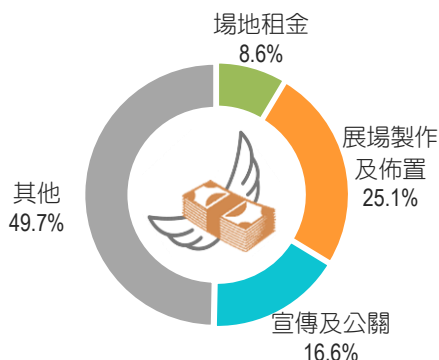
收入

4 571 萬澳門元



支出

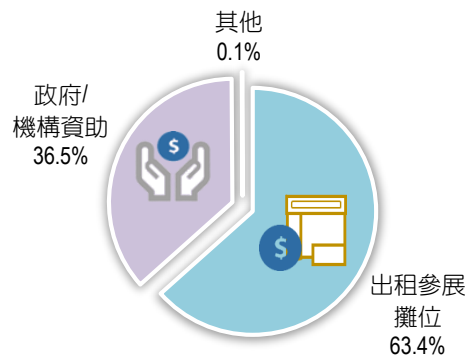
4 811 萬澳門元



收入扣除
資助和支出後
- 2 391
萬澳門元

收入

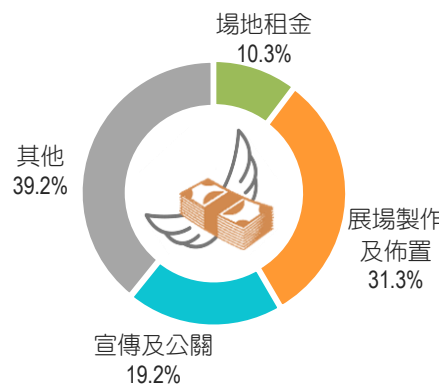
7 170 萬澳門元



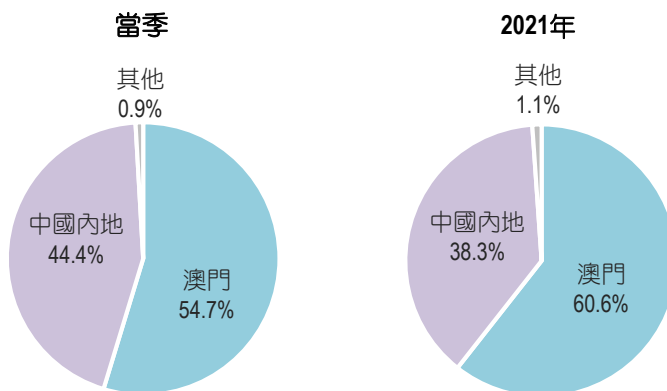
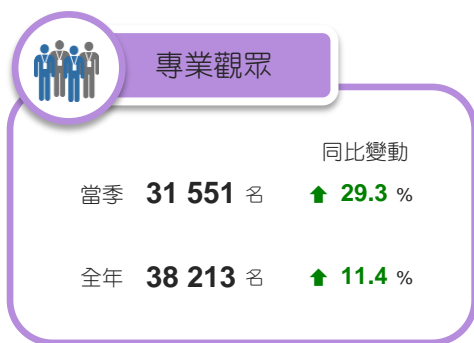
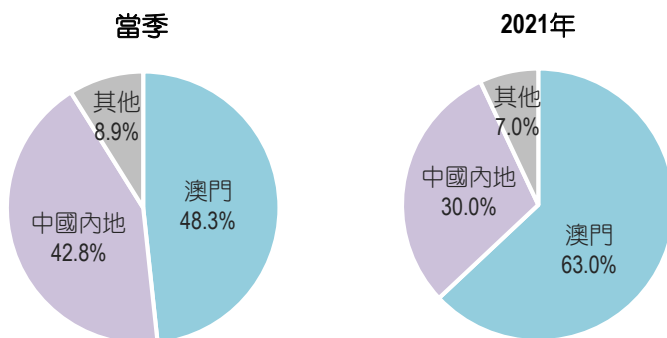
2021年

支出

7 579 萬澳門元



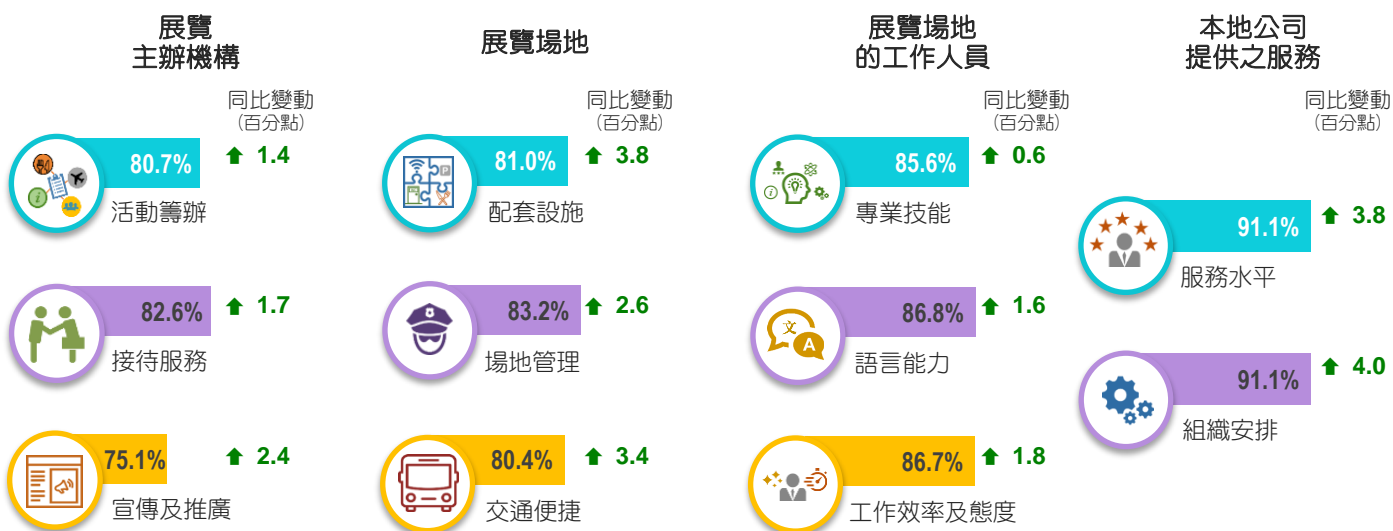
收入扣除
資助和支出後
- 3 024
萬澳門元



受訪參展商的收入及支出結構



2021年受訪參展商對設施及服務的滿意度



歷年資料

	第4季					全年				
	2016	2017	2018	2019	2020	2016	2017	2018	2019	2020
會展活動數目	371	378	461	461	150	1 276	1 381	1 427	1 536	381
會議	352	354	429	432	131	1 195	1 285	1 342	1 459	345
其中：四小時或以上	252	243	282	325	51	788	868	904	1 059	163
展覽	16	18	22	21	19	55	51	60	58	34
獎勵活動	3	6	10	8	-	26	45	25	19	2
與會者/入場觀眾 (千人次)	490	695	736	742	515	1 722	1 902	2 118	2 012	914
與會者	70	87	79	95	16	176	246	296	291	39
其中：四小時或以上	55	78	66	84	9	132	207	260	250	25
展覽入場觀眾	405	591	655	639	499	1 500	1 608	1 765	1 699	875
獎勵活動參與者	14	16	2	7	-	45	48	56	22	1
平均會期/展期 (日)	1.7	1.8	1.5	1.7	1.2	1.6	1.7	1.5	1.6	1.2
平均會期	1.6	1.6	1.4	1.5	0.9	1.5	1.6	1.4	1.5	1.0
其中：四小時或以上	2.0	2.2	1.9	1.9	1.4	2.0	2.1	1.9	1.9	1.6
平均展期	3.2	3.3	3.3	3.5	3.4	3.3	3.4	3.4	3.4	3.4
平均獎勵活動舉行時間	2.3	3.3	2.8	3.0	-	2.1	3.1	2.6	3.0	1.5
使用面積 (千平方米)	721	611	658	684	272	1 430	1 852	2 435	1 713	439
會議	395	324	464	459	88	782	1 209	1 700	1 193	200
其中：四小時或以上	350	294	425	426	48	651	1 084	1 579	1 058	126
展覽	155	152	187	200	183	310	302	347	370	237
獎勵活動	172	136	7	25	-	338	342	388	151	2

統計範圍：

會議及展覽統計涵蓋在酒店、大型會議展覽中心等收費場地舉行之會議、商業展覽及獎勵活動。不包括少於10人的會議，亦不包括發佈會、講解會和記者招待會等會議，以及所有不涉及商業活動的展覽，如圖片展、畫展、其他文化和藝術展覽。

詞彙解釋：

政府會議¹：出席人士為公務員、政府機關人員或政府的服務供應商之會議，目的是討論議題或達成協議。

協會/組織會議：由協會/組織主辦之會議。

公司會議¹：商業機構舉行之會議，出席者均屬該機構之僱員或代表。一般情況下，出席僱員或代表的交通、住宿及膳食等費用由機構支付。

大型會議：就特定的議題交換意見、傳達有關訊息、公開辯論或向公眾表達意見之會議。大型會議通常根據議題的範圍舉行不同場次的會議。

商業展覽¹，包括：

- 參展商展示一個或多個行業的產品和服務，主要著重於參展商與其他公司之間的交易，而入場人士之主要目的為參觀有關展覽；
- 參展商展示、宣傳及/或銷售一個或多個行業的產品予公眾消費者。

獎勵活動：企業管理員工方面之活動。企業透過旅遊方式安排會議，藉此獎賞及鼓勵表現卓越的員工/有關人士。活動通常包含多個不同環節，但整項活動必須包括會議部份。

註1：相關定義是參考聯合國世界旅遊組織 Global Meetings Initiative / volume 1 及 Measuring the Economic Importance of the Meetings Industry - Developing a Tourism Satellite Account Extension。

符號註釋：

% 百分率 - 絕對數值為零

詳細資料請瀏覽：

<http://www.dsec.gov.mo/c/mice.aspx>

