

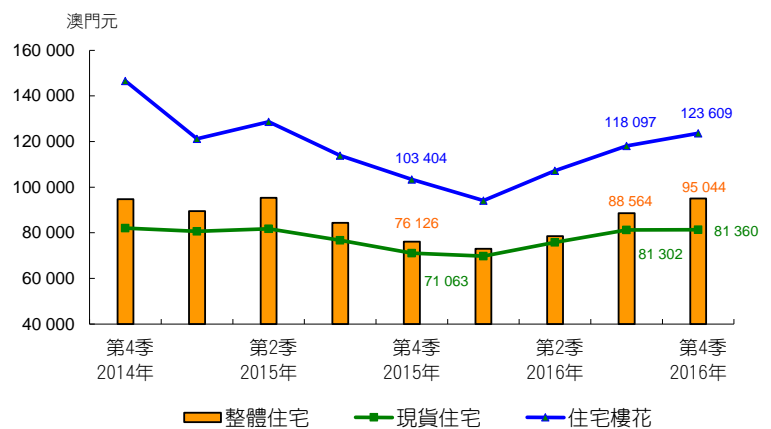
- 樓宇單位及停車位買賣共 5,132 個，總值 293.3 億元，按季分別大幅上升 62.1%及 70.4%。2016 年全年樓宇單位及停車位買賣共 14,108 個，總值 741.3 億元，按年分別增加 44.4%及 43.5%。
- 住宅單位買賣有 3,575 個，按季增加 1,176 個；現貨住宅及住宅樓花分別佔 72.1%及 27.9%。全年住宅單位買賣共 10,170 個，按年增加 4,194 個；現貨住宅及住宅樓花各佔 83.2%及 16.8%。
- 住宅單位每平方米實用面積平均價格按季上升 7.3%，澳門半島及路環分別上升 8.8%及 26.3%，氹仔微跌 0.4%。全年住宅單位平均價格按年下跌 0.6%，其中澳門半島下跌 4.5%，氹仔及路環則分別上升 0.7%及 6.5%。
- 辦公室單位每平方米平均價格按季上升 15.9%，工業微跌 0.4%；全年平均價格則錄得 11.8%及 5.9%的按年跌幅。

樓宇單位每平方米平均價格

澳門元

	當季	按季變動 (%)	2016 年	按年變動 (%)
住宅	95 044	7.3	86 342	-0.6
澳門半島	82 541	8.8	77 276	-4.5
氹仔	106 372	-0.4	98 696	0.7
路環	123 039	26.3	110 761	6.5
辦公室	108 397	15.9	100 057	-11.8
工業	51 483	-0.4	47 568	-5.9

住宅單位每平方米平均價格



部份分區住宅單位每平方米平均價格

澳門元

	整體住宅	現貨住宅	住宅樓花
氹仔舊城及馬場區	124 417	77 324	127 461
路環	123 039	62 125	127 235
海洋及小潭山區	109 529	109 529	~
氹仔中心區	104 686	86 983	122 461
林茂塘區	102 886	88 629	119 863
北安及大潭山區	98 352	98 352	~
黑沙環新填海區	98 179	96 674	120 391

~ 沒有數字

受新樓盤帶動，第 4 季住宅樓花平均價格按季上升 4.7%；當中路環顯著上升 23.1%，澳門半島及氹仔的升幅為 6.5%及 1.1%。現貨住宅微升 0.1%；澳門半島及路環分別上升 6.4%及 21.2%，氹仔因價格較高的現貨住宅成交較上季減少，平均價格按季下跌 9.1%。

按樓齡分析，樓齡在 21 至 30 年的住宅單位 (1,188 個) 平均價格按季上升 3.4%，樓齡在 11 至 20 年的住宅單位 (504 個) 亦上升 4.1%。

按實用面積統計的住宅單位每平方米平均價格

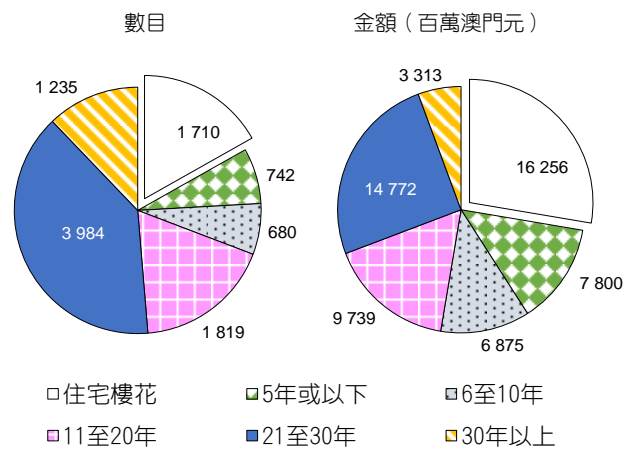
澳門元

	< 50 平方米	50 - 99.9 平方米	100 - 149.9 平方米	≥ 150 平方米
全澳	88 288	90 256	104 466	106 351
澳門半島	76 487	81 520	92 106	98 090
氹仔	86 699	100 006	112 374	110 116

樓宇單位及停車位買賣

	當季		2016年	
	數目	金額 (百萬澳門元)	數目	金額 (百萬澳門元)
總數	5 132	29 330	14 108	74 129
住宅	3 575	23 376	10 170	58 755
商舖	150	3 532	555	7 816
辦公室	46	372	197	1 320
工業	36	475	84	1 068
停車位	1 316	1 555	3 013	4 194
其他	9	19	89	975

2016年住宅單位買賣



按單位價值統計的住宅單位成交量

	< 2 000 000 澳門元	2 000 000 至 3 999 999 澳門元	4 000 000 至 5 999 999 澳門元	≥ 6 000 000 澳門元
全澳	258	942	929	1 446
澳門半島	247	895	541	538
氹仔	#	#	173	789

保密資料

買賣及按揭貸款契約涉及的不動產數量

	當季	按季差異	2016年	按年差異
不動產買賣	4 254	546	14 292	3 786
住宅	3 506	661	10 937	4 564
停車位	526	-113	2 581	-467
不動產按揭貸款	5 818	1 296	18 529	1 959
住宅	3 380	481	11 068	2 470
停車位	328	-2	1 416	-207
住宅連車位	172	-17	1 189	-889

私人建築

	當季			2016年		
	批建	新動工	建成	批建	新動工	建成
樓宇單位數目	433	1 344	111	5 052	5 122	498
住宅	395	1 303	100	4 888	4 957	404
商舖及辦公室	29	29	7	130	128	85
工業	6	6	1	7	7	1
汽車停車位	401	1 114	289	3 764	3 882	551
電單車位	42	224	48	1 053	1 095	143
建築面積 (平方米)	75 759	220 592	83 208	851 674	868 422	192 191
住宅	32 776	143 063	10 707	496 612	508 131	46 119
商舖及辦公室	4 840	2 911	1 715	82 353	80 486	15 041
工業	24 493	24 493	3 564	30 963	30 963	3 564

第4季新動工樓宇總建築面積按季上升76.7%至22.1萬平方米，主要是位於路氹區的私人屋苑；落成後可提供1,344個單位(其中1,303個為住宅單位)，按季增加52.9%。

因有大型酒店落成，同季建成樓宇的建築面積達8.3萬平方米，按季大幅上升90.2%；建成的樓宇單位共111個(其中100個為住宅單位)，按季下跌27.5%。

全年新動工樓宇的建築面積為86.8萬平方米，可提供5,122個單位，住宅單位佔96.8%。建成樓宇的建築面積為19.2萬平方米，共498個單位，當中81.1%為住宅單位。

資料來源：土地工務運輸局、財政局、公證署及私人公證員

詳細資料請瀏覽：
http://www.dsec.gov.mo/c/private_construction.aspx

