

工作報告書
RELATÓRIO DE ACTIVIDADES

2011

如欲索取進一步資料，可聯絡
統計暨普查局文件暨資料傳播中心

Para efeitos de informação contacte o
Centro de Documentação e Difusão de Informação da DSEC

澳門宋玉生廣場 411 - 417 號皇朝廣場17樓

電話: 8399 5311

傳真: 2830 7825

Alameda Dr. Carlos d' Assumpção, N° 411 - 417,

Edf. Dynasty Plaza, 17° andar, Macau

Telefone: 8399 5311

Fax: 2830 7825

電郵: info@dsec.gov.mo

E-Mail: info@dsec.gov.mo

網址: www.dsec.gov.mo

Website: www.dsec.gov.mo

官方統計

Estatística Oficial

倘刊登此等統計資料，須指出資料來源

A reprodução destes dados só é permitida com indicação da fonte

編輯：統計暨普查局
澳門，二零一二年四月
圖表設計：統計暨普查局
印刷：統計暨普查局

Editor: DSEC
Macau, Abril de 2012
Design Gráfico: DSEC
Impressão: DSEC

| | |
|---------------------------|----|
| 1. 功能組織圖..... | 7 |
| 2. 工作報告 | |
| 2.1. 工作總結..... | 11 |
| 2.2. 統計資料的編制 | |
| 2.2.1. 人口統計..... | 14 |
| 2.2.2. 社會統計..... | 15 |
| 2.2.3. 就業統計..... | 16 |
| 2.2.4. 對外商品貿易統計..... | 17 |
| 2.2.5. 旅遊及服務業統計..... | 18 |
| 2.2.6. 商業及價格..... | 20 |
| 2.2.7. 建築統計..... | 21 |
| 2.2.8. 工業及能源統計..... | 23 |
| 2.2.9. 直接投資統計..... | 24 |
| 2.2.10. 證券投資統計..... | 24 |
| 2.2.11. 資訊科技應用情況..... | 24 |
| 2.2.12. 本地區賬目..... | 24 |
| 2.2.13. 統計基礎架構、協調及方法..... | 24 |

| | |
|----------------------------|----|
| 2.3. 推廣及資料發佈 | |
| 2.3.1. 刊物出版..... | 26 |
| 2.3.2. 接待使用者..... | 33 |
| 2.3.3. 新聞稿發佈..... | 37 |
| 2.3.4. 宣傳及推廣..... | 37 |
| 2.3.5. 服務承諾..... | 38 |
| 2.4. 其他工作 | |
| 2.4.1. 合作 | 39 |
| 2.4.2. 培訓 | 39 |
| 2.4.3. 資訊管理 | 41 |
| 2.4.4. 資料管理 | 41 |
| 3. 資源運用 | |
| 3.1. 人力資源..... | 45 |
| 3.2. 財務資源 | |
| 3.2.1. 運作預算 | 49 |
| 3.2.2. 行政當局投資與發展開支計劃 | 51 |
| 3.3. 設備..... | 52 |



1. 功能組織圖

2011

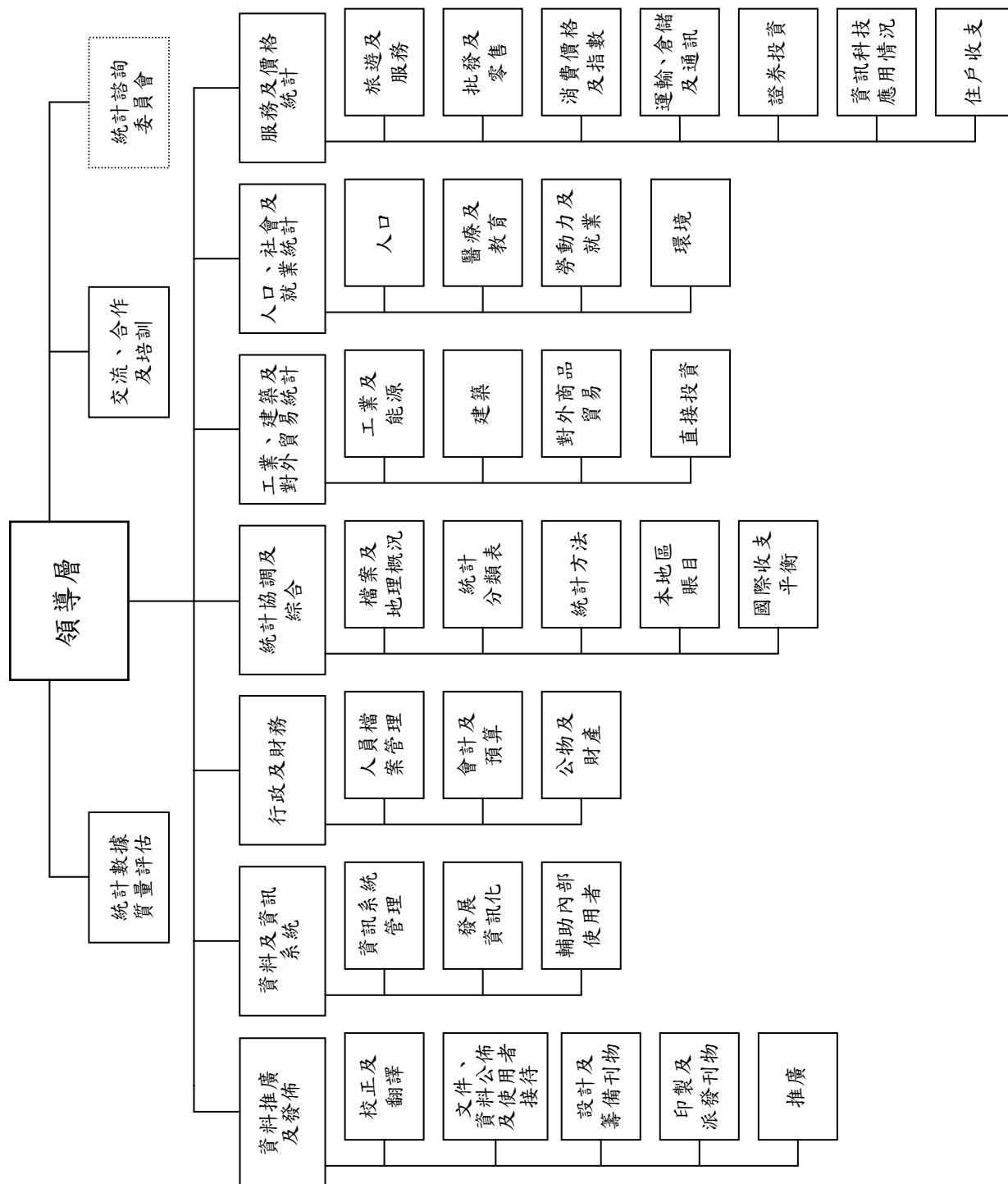
工作報告書

白頁

Página vazia

Blank page

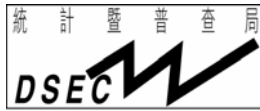
統計暨普查局 功能組織圖



白頁

Página vazia

Blank page



2. 工作報告

2011

工作報告書

白頁

Página vazia

Blank page

2.1. 工作總結

按照政府施政方針在統計工作訂定的目標，統計暨普查局於 2011 年執行及完善各項統計工作，較重要的項目包括：

1. 2011 人口普查

- 1.1 開展人口普查的宣傳計劃；
- 1.2 完成人員培訓、資料收集及普查後質量抽查的工作；
- 1.3 完善執行各項資訊科技應用方案，以配合資料收集及數據處理；
- 1.4 提供人口普查長卷單位及質量抽查的樣本；完成換算及結果推算的方案和程序；
- 1.5 完成樓宇單位檔案的更新及樓層平面圖電子化工作；
- 1.6 完成問卷資料處理及初步結果的計算；
- 1.7 在 12 月底舉行新聞發佈會，公佈 2011 人口普查初步結果；
- 1.8 開發 2011 人口普查地理資訊系統(GIS)。

2. 勞動力統計

- 2.1 公佈詳細的年度本地就業居民統計資料；
- 2.2 獨立公佈《銀行業人力資源需求及薪酬調查》結果。

3. 經濟統計

- 3.1 完成《澳門對外貿易貨物分類表／協調制度》第五版的諮詢及修訂工作；經第 68/2011 號行政命令核准，在 2012 年 1 月 1 日開始實施；
- 3.2 編制按主要貿易伙伴統計的對外商品貿易指數的計算；
- 3.3 公佈以 2008 年為新基期的工業生產指數；

- 3.4 公佈以 2010 年為新基期的住宅樓宇建材價格指數；
- 3.5 開展建築工人薪酬指數基期修訂工作；
- 3.6 公佈按主要省市劃分的中國大陸旅客資料；
- 3.7 公佈經統計推算的旅客總消費及人均消費；
- 3.8 公佈展覽主辦機構及參展商的收支數據；
- 3.9 綜合會展場地、展覽主辦機構、參展商及專業觀眾調查的資料，完成構建會展資料庫作內部參考；
- 3.10 公佈以 10/2009-09/2010 為新基期的旅遊物價指數；
- 3.11 完成 2010 年旅遊附屬帳的試算；
- 3.12 配合世界銀行及亞洲開發銀行對「2011 國際比較方案」的要求，收集指定商品及服務的價格，以計算本澳與其他國家及地區的購買力平價。

4. 國民經濟核算

- 4.1 完成供給及使用表(SUT) 的初步研究報告；
- 4.2 完成《本地生產總值及本地居民總收入附件》中文版修訂；
- 4.3 按時將國際收支平衡表資料送交澳門金融管理局。

5. 宣傳及推廣

- 5.1 刊登“一格漫畫”；定期更新設於 16 間大專院校、社團、圖書館及政府資訊中心的統計資料架的宣傳品及統計刊物；
- 5.2 參加第十六屆澳門國際貿易投資展覽會(MIF)，利用官方統計資料讓本地及海外工商機構了解澳門的經濟及社會發展，以及營商環境。

6. 交流與合作

為加強與國際的合作及技術交流，派員參加其他官方統計機關及國際組織舉辦的會議、研討會及工作坊，包括：

- ※ 國際貨幣基金組織舉辦之“國民經濟核算課程”；
- ※ 聯合國統計司舉辦之“本地生產總值國際工作坊”；
- ※ 國際貨幣基金組織與世界銀行合辦之“統計數據及數據交換全球性會議”；
- ※ 聯合國亞洲及太平洋經濟社會委員會舉辦之“第六十七屆亞洲及太平洋經濟社會委員會會議”；
- ※ 亞洲開發銀行舉辦之“2011 國際比較方案——住戶價格調查第二次技術評估工作坊”；
- ※ 亞洲開發銀行舉辦之“協助開發中國家採行 93SNA 供給與使用表計劃”；
- ※ 亞洲開發銀行舉辦之“2011 國際比較方案——住戶價格調查第三次技術評估工作坊”；
- ※ 聯合國統計司及國家統計局合辦之“國際貿易統計地區研討會”。

2.2. 統計資料的編制

2.2.1. 人口統計

在2011年8月12日至26日進行2011人口普查資料收集工作，在9月1日至9日進行普查後質量抽查。初步結果於2011年底公佈。

完成人口統計、人口估計等常規統計項目；按資料使用者需要，整理和提供所需資料。

統計項目及結果公佈

| 統計項目 | 資料收集 | | | | 結果公佈 | |
|------------------|------|------|------------------|-----------------------|------------------------------|----------------|
| | 收集形式 | 收集週期 | 處理問卷/ 文件 * | 參考期 | 刊物名稱 | 出版週期 |
| 生命統計 | | | | | | |
| .新生嬰兒 | 行政資料 | 每月 | 479 | 2010年12月至 2011年11月 | 統計月刊 人口統計 澳門資料 統計年鑑 | 每月 |
| .死亡 | 行政資料 | 每月 | 150 | 2010年12月至 2011年11月 | | 每季及每年 |
| .死胎 | 行政資料 | 每月 | 2 | 2010年12月至 2011年11月 | | 每年 |
| .結婚 | 行政資料 | 每月 | 288 | 2010年12月至 2011年11月 | | 每年 |
| .離婚 | 行政資料 | 每年 | 889 | 2010年 | | 每年 |
| 人口估計 | 行政資料 | 每年 | 4 | 2010年12月31日 | 澳門人口估計 澳門資料 統計年鑑 | 每年 每年 每年 |
| 移民統計 | | | | | | |
| .被遣返非法入境者 | 行政資料 | 每月 | 105 | 2010年12月至 2011年11月 | 統計月刊 人口統計 統計年鑑 | 每月 |
| .獲准居留人士 | 行政資料 | 每月 | 1 | 2010年12月至 2011年11月 | | 每季及每年 |
| .外地僱員 | 行政資料 | 每月 | 1 | 2010年12月至 2011年11月 | | 每年 |
| .持單程證的中國 大陸移民 | 行政資料 | 每月 | 1 | 2010年12月至 2011年11月 | | |

* 平均數字

2.2.2. 社會統計

進行醫療、教育、環境、社會保障及福利、文娛體育活動、司法及罪案等常規統計工作。醫療、教育及環境的統計資料以專題年刊發佈，其他統計資料則載錄於《統計月刊》、《澳門資料》及《統計年鑑》等刊物。

統計項目及結果公佈

| 統計項目 | 資料收集 | | | | 結果公佈 | |
|---------------|------|------|---------|-----------------------|----------------------|-------------------|
| | 收集形式 | 收集週期 | 處理問卷/文件 | 參考期 | 刊物名稱 | 出版週期 |
| 醫療統計 | | | | | | |
| .特級衛生護理服務 | 調查 | 每年 | 3 | 2010年 | 醫療統計 澳門資料 統計年鑑 | 每年 每年 每年 |
| .初級衛生護理服務 | 調查 | 每年 | 537 | 2010年 | | |
| .護理從業員調查 | 行政資料 | 每年 | 3 | 2010年 | | |
| .中醫及治療服務 | 調查 | 每年 | 270 | 2010年 | 醫療統計 統計年鑑 | 每年 每年 |
| .必須申報之疾病 | 行政資料 | 每月 | 1 | 2010年12月至 2011年11月 | 醫療統計 人口統計 統計年鑑 | 每年 每季及每年 每年 |
| 教育統計 | | | | | | |
| .教育調查 | 調查 | 每年 | 13 | 2010/2011年學年 | 教育調查 澳門資料 統計年鑑 | 每年 每年 每年 |
| .成人教育調查 | 調查 | 每年 | 132 | 2010/2011年學年 | 教育調查 澳門資料 統計年鑑 | 每年 每年 每年 |
| .助學金與獎學金 | 行政資料 | 每年 | 24 | 2010/2011年學年 | 教育調查 統計年鑑 | 每年 每年 |
| .私立補充教學輔助中心調查 | 調查 | 每年 | 183 | 2010/2011年學年 | 教育調查 統計年鑑 | 每年 每年 |
| 環境統計 | 行政資料 | 每月 | 1 | 2010年12月至 2011年11月 | 統計月刊 統計年鑑 | 每月 每年 |
| | 行政資料 | 每年 | 13 | 2010年 | 環境統計 澳門資料 統計年鑑 | 每年 每年 每年 |
| 司法及罪案統計 | 行政資料 | 每月 | 2 | 2010年12月至 2011年11月 | 統計月刊 澳門資料 統計年鑑 | 每月 每年 每年 |
| | 行政資料 | 每年 | 4 | 2010年 | 統計年鑑 | 每年 |
| 社會保障及福利統計 | 行政資料 | 每年 | 3 | 2010年 | 統計年鑑 | 每年 |
| 文娛體育活動統計 | 行政資料 | 每年 | 45 | 2010年 | 統計年鑑 | 每年 |

2.2.3. 就業統計

就業調查公佈詳細的年度本地就業居民統計資料；獨立公佈銀行業人力資源需求及薪酬調查結果。

2011年的就業調查分別進行澳門人口往廣東省／香港消費調查、澳門人口使用煙草情況調查，以及住戶使用資訊科技調查三項專項調查。

統計項目及結果公佈

| 統計項目 | 資料收集 | | | | 結果公佈 | | | |
|-------------|------|------|------------------------------|--|-------------|------|------|----------|
| | 收集形式 | 收集週期 | 處理問卷/ 文件 | 參考期 | 刊物名稱 | 出版週期 | | |
| 人力資源需求及薪酬調查 | 調查 | 每季 | 1 110 608 1 162 606 | 2010年第4季 2011年第1季 2011年第2季 2011年第3季 | 人力資源需求及薪酬調查 | 每季 | | |
| 就業調查 | 調查 | 每月 | 1,408 ^a | 2011年1月至12月 | | | 就業調查 | 每月、每季及每年 |
| | | | | | | | 統計年鑑 | 每年 |
| | | | | | | | 澳門資料 | 每年 |

^a 平均數字

2.2.4. 對外商品貿易統計

主要的工作包括：

- ※ 優化對外商品貿易統計資料處理系統的功能：
 - 增加按貨物分類編碼列制進出口商品資料，並附有隱藏保密數據的功能；
 - 增加按貨物來源地搜尋資料；
 - 增加主要進口食品價格的監控程式。

- ※ 提升數據質量，將蔬果類貨物資料全部輸入，並每星期將主要的蔬菜及肉類進口價格提供予民政總署公佈。

- ※ 完善《對外商品貿易統計》快訊內容，增加按月資料的數據分析。

- ※ 按世界海關組織建議，完成《澳門對外貿易貨物分類表/協調制度》（第五修訂版）的修訂，在2012年1月1日起正式實施。

- ※ 新編對外商品貿易數據庫，以配合新貨物分類表的推廣使用；完成貨物分類表及編碼對照表供使用者下載。

- ※ 推出電郵查詢貨物編碼的服務。

- ※ 經電子數據交換系統（EDI）共收到約5萬份電子文件；其中約6千份為本地產品出口准照，佔本地產品出口准照總數82%。

2011年共處理約54.7萬張准照／申報單，按年減少2%。

2.2.5. 旅遊及服務業統計

主要的工作包括：

- ※ 增加公佈按主要省份及直轄市統計的中國大陸旅客及以個人遊旅客數據。
- ※ 公佈經統計推算的旅客總消費資料。
- ※ 年度行業調查增加收集場所網上業務收益的分項資料。
- ※ 公佈以2009年10月至2010年9月為新基期的旅遊物價指數。
- ※ 完成以2010年為參考期的旅遊附屬帳試算。
- ※ 將會議及展覽調查範圍擴展至主辦機構、參展商、專業觀眾及與會者；完成建立會展活動資料庫。

旅遊及服務業統計

統計項目及結果公佈

| 統計項目 | 資料收集 | | | | 結果公佈 | |
|------------|------|------|---------------------|-----------------------|---|--|
| | 收集形式 | 收集週期 | 處理問卷/ 文件 * | 參考期 | 刊物名稱 | 出版週期 |
| 旅遊統計 | | | | | | |
| 旅客消費調查 | 調查 | 每月 | 16,212 ^a | 2011年1月至12月 | 旅客消費調查 澳門主要統計指標 澳門經濟季刊 旅遊統計 澳門資料 統計年鑑 | 每季 每季 每季 每年 每年 每年 |
| 旅客消費及意見調查 | 調查 | 每月 | 495 | 2011年1月至12月 | 旅遊物價指數 旅遊統計 統計年鑑 | 每季 每年 每年 |
| 旅客入境數目 | 行政資料 | 每月 | 97 | 2011年1月至12月 | 旅客入境數目 統計月刊 澳門主要統計指標 澳門經濟季刊 旅遊統計 澳門資料 統計年鑑 | 每月 每月 每季 每季 每年 每年 每年 |
| 每月酒店業調查 | 調查 | 每月 | 93 | 2010年12月至 2011年11月 | 旅行團及酒店入住率 統計月刊 澳門主要統計指標 澳門經濟季刊 旅遊統計 澳門資料 統計年鑑 | 每月 每月 每季 每季 每年 每年 |
| 每月旅行社調查 | 調查 | 每月 | 147 | 2010年12月至 2011年11月 | | |
| 每月會議展覽場地調查 | 調查 | 每月 | 50 | 2010年12月至 2011年11月 | 會議及展覽統計 澳門經濟季刊 | 每季 |
| 會議展覽調查 | 調查 | 每月 | 206 | 2011年1月至12月 | 會議及展覽統計 | 每季 |
| 運輸及通訊統計 | 行政資料 | 每月 | 70 | 2011年1月至12月 | 運輸及通訊統計 統計月刊 澳門主要統計指標 澳門經濟季刊 澳門資料 統計年鑑 | 每月 每月 每季 每季 每年 每年 |
| 旅行社調查 | 調查 | 每年 | 176 ^b | 2010年 | 旅行社調查 統計年鑑 | 每年 每年 |
| 酒店業調查 | 調查 | 每年 | 91 ^b | 2010年 | 酒店業調查 | 每年 |
| 飲食業調查 | 調查 | 每年 | 740 ^b | 2010年 | 飲食業調查 | 每年 |
| 運輸倉儲及通訊業調查 | 調查 | 每年 | 587 ^b | 2010年 | 運輸倉儲及通訊業調查 統計年鑑 | 每年 每年 |
| 服務業調查 | 調查 | 每年 | 420 ^b | 2010年 | 服務業調查 | 每年 |
| 博彩業調查 | 調查 | 每年 | 10 ^b | 2010年 | 博彩業調查 統計年鑑 | 每年 每年 |
| 企業調查 | 調查 | 每年 | 1,835 ^b | 2010年 | 直接投資統計 統計年鑑 | 每年 每年 |
| 旅遊物價指數 | 調查 | 每季 | 508 | 2011年 第1至第4季 | 旅遊物價指數 統計年鑑 | 每季 每年 |

* 平均數字

a 剔除了澳門研究中心所收集的資料

b 年度總數

2.2.6. 商業及物價

主要的工作包括：

※ 進行「2011國際比較方案」資料收集工作，將已處理的資料送交亞洲開發銀行。

※ 批發及零售業年度調查增加收集場所網上業務收益的分項資料。

統計項目及結果公佈

| 統計項目 | 資料收集 | | | | 結果公佈 | |
|-----------------------------|------|------|--------------------|-----------------------|--------------------------------|-------------------------|
| | 收集形式 | 收集週期 | 處理問卷/ 文件 * | 參考期 | 刊物名稱 | 出版週期 |
| 消費物價調查 | | | | | | |
| .消費物價指數 (以2008/2009年為基期) | 調查 | 每月 | 6 593 | 2011年1月至12月 | 消費物價指數 統計月刊 統計年鑑 澳門資料 | 每月及每年 每月 每年 每年 |
| .租金調查 | 調查 | 每月 | 105 | 2011年1月至12月 | | |
| | 行政資料 | 每季 | 5,983 ^a | 2010年第4季至 2011年第3季 | | |
| 批發及零售業調查 | 調查 | 每年 | 2,317 ^b | 2010年 | 批發及零售業 調查 | 每年 |
| 零售業銷售額調查 | 調查 | 每季 | 693 | 2010年第4季至 2011年第3季 | 零售業銷售額 調查 | 每季 |
| 2011國際比較方案 | 調查 | 每月 | 3,505 ^c | 2011年1月至12月 | 提供予亞洲開發 銀行 | |

* 平均數字

a 社會房屋資料

b 年度總數

c 收集的價格數目

2.2.7. 建築統計

主要的工作包括：

- ※ 公佈以2010年為新基期的住宅樓宇建築材料價格指數，增加近年興建住宅樓宇常用的建築材料種類，更準確反映建築材料價格的變動情況。
- ※ 開展建築工人薪金指數的基期修訂工作，檢討計算指數的方法。
- ※ 協助財政局計算每月住宅單位平均成交價格，提供房地產市場活動的最新資訊。
- ※ 開展計算住宅單位成交價格指數的可行性研究，參考國際及鄰近地區的方法，分析個案資料。

統計項目及結果公佈

| 統計項目 | 資料收集 | | | | 結果公佈 | |
|----------------------|------|------|------------------|-----------------------|--|----------------------|
| | 收集形式 | 收集週期 | 處理問卷/ 文件 * | 參考期 | 刊物名稱 | 出版週期 |
| 建築調查 | 調查 | 每年 | 1 351 | 2010年 | 建築調查 統計年鑑 | 每年 每年 |
| 建築工人日薪調查 | 調查 | 每季 | 202 | 2011年 第1至第4季 | 建築工人薪酬及建築材 料價格 建築業主要指標 建築統計 統計年鑑 | 每季 每季 每年 每年 |
| 建築材料統計 | | | | | | |
| 建築材料價格及指數 | 調查 | 每月 | 36 | 2011年1至12月 | 建築工人薪酬及建築材 料價格 建築業主要指標 建築統計 統計年鑑 | 每季 每季 每年 每年 |
| 建築材料銷量調查 | 調查 | 每季 | 9 | 2010年第4季至 2011年第3季 | 建築統計 建築業主要指標 統計年鑑 | 每年 每季 每年 |
| 建築材料之入口、 生產及本地消耗量 | 其他 | 每月 | 2 | 2010年12月至 2011年11月 | 統計月刊 建築統計 澳門經濟季刊 統計年鑑 | 每月 每年 每季 每年 |

* 平均數字

統計項目及結果公佈

| 統計項目 | 資料收集 | | | | 結果公佈 | |
|--------|------|------|------------------|-----------------------|---|--|
| | 收集形式 | 收集週期 | 處理問卷/ 文件 * | 參考期 | 刊物名稱 | 出版週期 |
| 私人建築統計 | 行政資料 | 每月 | 15 | 2010年12月至 2011年11月 | 統計月刊 私人建築及不動產交易 建築業主要指標 建築統計 澳門資料 澳門經濟季刊 澳門主要統計指標 統計年鑑 | 每月 每季 每季 每年 每年 每季 每季 每年 |
| 樓宇價格統計 | 行政資料 | 每月 | 2 507 | 2010年12月至 2011年11月 | 私人建築及不動產交易 建築業主要指標 建築統計 澳門資料 澳門經濟季刊 澳門主要統計指標 統計年鑑 | 每季 每季 每年 每年 每季 每季 每年 |
| 不動產交易 | 行政資料 | 每月 | 1 473 | 2010年12月至 2011年11月 | 統計月刊 私人建築及不動產交易 建築業主要指標 澳門經濟季刊 澳門主要統計指標 | 每月 每季 每季 每季 每季 |
| 公司統計 | 行政資料 | 每月 | 443 | 2010年12月至 2011年11月 | 統計月刊 公司統計 建築業主要指標 澳門經濟季刊 澳門主要統計指標 統計年鑑 | 每月 每季 每季 每季 每季 每年 |

* 平均數字

2.2.8. 工業及能源統計

主要的工作包括：

- ※ 參考國際建議的計算方法及分析本澳工業的轉型變化，完成及公佈以2008年為新基期的工業生產指數。
- ※ 因應供給與使用表（Supply and Use table）的編制及使用者的需要，研究修改工業調查問卷及增加收集使用物料。

統計項目及結果公佈

| 統計項目 | 資料收集 | | | | 結果公佈 | |
|------------------|------|------|------------------|-----------------------|--------------------------------|-------------------------|
| | 收集形式 | 收集週期 | 處理問卷/ 文件 * | 參考期 | 刊物名稱 | 出版週期 |
| 工業調查 | 調查 | 每年 | 463 | 2010年 | 工業調查 統計年鑑 | 每年 每年 |
| 水泥調查 | 調查 | 每月 | 1 | 2010年12月至 2011年11月 | 統計月刊 建築統計 澳門經濟季刊 統計年鑑 | 每月 每年 每季 每年 |
| 食品及飲品製造業 季度調查 | 調查 | 每季 | 41 | 2011年 第1至第3季 | 工業生產指數 統計年鑑 | 每季 每年 |
| 能源統計 | | | | | | |
| .每月電能調查 | 調查 | 每月 | 3 | 2010年12月至 2011年11月 | 統計月刊 能源調查 澳門資料 澳門經濟季刊 | 每月 每季及每年 每年 每季 |
| .每月燃料進口及 分銷調查 | 調查 | 每月 | 22 | 2010年12月至 2011年11月 | 統計年鑑 | 每年 |

* 平均數字

2.2.9. 直接投資統計

主要的工作包括：

- ※ 為收集編制《國際收支平衡表》及《直接投資統計》所需的資料，繼續與澳門金融管理局合作進行企業調查。統計範圍涵蓋多個主要行業，包括：工業生產、建築業、批發及零售業、酒店業、飲食業、運輸倉儲及通訊業、博彩業、金融業和文娛及其他服務業。
- ※ 為配合《國際收支平衡表編制手冊》第六版的建議，開展2011年企業調查問卷內容的修改工作。

2.2.10. 證券投資統計

為配合澳門金融管理局編制證券投資統計，完成2010年證券投資調查非金融企業的資料收集，並交澳門金融管理局彙總處理；此外，於2011年12月下旬開展2011年證券投資調查。

2.2.11. 資訊科技應用情況

完善年度行業調查問卷關於電腦應用部分，結合就業調查收集住戶應用資訊科技的數據，公佈2010年資訊科技應用情況。

2.2.12. 本地區賬目

按計劃公佈年度本地生產總值、本地居民總收入、澳門產業結構，以及季度本地生產總值等宏觀經濟資料。

開展供給及使用表的研究，為編制投入產出表作準備。

2.2.13. 統計基礎架構、協調及方法

問卷登記和統計概念檔案的協調及更新；樓宇單位檔案和經濟單位檔案的更新。

為配合統計編制部門的需要，進行下列工作：

抽取樣本

- ※ 為各項年度及季度統計調查進行抽樣。此外，為2011人口普查及普查後質量抽查抽取樣本。
- ※ 協助社會工作局的澳門老齡指標及服務發展評估資訊體系抽取樣本。

※ 協助衛生局的家居蚊蟲孳生源調查抽取樣本。

※ 更新季度租金調查的樣本。

統計結果推算

※ 為各項年度及季度調查進行統計結果推算；為2011人口普查進行換算及結果推算。

樓宇及單位檔案更新

※ 為準備2011年人口普查資料收集，進行外勤核實樓宇及單位檔案，並更新電子檔；收集樓宇管理處資料及樓層平面圖電子化。

地圖檔案

※ 編輯新版地圖以配合2011人口普查地理資訊系統。

2.3. 推廣及資料發佈

2.3.1. 刊物出版

2011年共出版65項書刊，印製總數共70,009份。主要是統計刊物，有60項，佔92.3%；管理及資料的有5項。按刊物性質劃分，經濟統計有30項、綜合統計有11項、就業統計有7項、人口及社會統計有6項、管理及資料有5項、本地區賬目有5項，而資訊科技應用情況有1項。

按刊物性質統計之刊物出版

| | | |
|---------------|----|---------|
| 經濟統計 | 30 | (46.2%) |
| 綜合統計 | 11 | (16.9%) |
| 就業統計 | 7 | (10.8%) |
| 人口及社會統計 | 6 | (9.2%) |
| 管理及資料 | 5 | (7.7%) |
| 本地區賬目 | 5 | (7.7%) |
| 資訊科技應用情況..... | 1 | (1.5%) |

按刊物週期劃分，年刊有31項、季刊有24項、月刊有8項、半月刊有1項，而不定期刊物有1項。

按週期統計之刊物出版

| | | |
|-------------|----|---------|
| 年刊 | 31 | (47.7%) |
| 季刊 | 24 | (36.9%) |
| 月刊 | 8 | (12.3%) |
| 半月刊 | 1 | (1.5%) |
| 不定期刊物 | 1 | (1.5%) |

除《統計年鑑》、《澳門資料》及《統計刊物訂閱表格》外，其他刊物均是自行印製。在2011年自行印製的刊物共有57,240份，佔總數81.8%。

在刊物派發方面，發予外部及內部使用者的有56,364份，佔總數80.5%；其中51,719份是按訂閱名單定期寄發。郵寄刊物予外部使用者的主要目的地有澳門、中國大陸、香港及葡萄牙，分別佔82.3%、8.1%、3.4%及1.2%。

按目的地統計之刊物寄發

| | |
|-----------|-------|
| 澳門..... | 82.3% |
| 中國大陸..... | 8.1% |
| 香港..... | 3.4% |
| 葡萄牙..... | 1.2% |
| 其他..... | 5.0% |

定期寄出的刊物主要是經濟統計及綜合統計，分別佔52.9%及22.7%。

按刊物性質統計之刊物派發

| | |
|---------------|-------|
| 經濟統計..... | 52.9% |
| 綜合統計..... | 22.7% |
| 就業統計..... | 13.2% |
| 人口及社會統計..... | 5.0% |
| 本地區賬目..... | 4.3% |
| 管理及資料..... | 1.5% |
| 資訊科技應用情況..... | 0.4% |

按刊物性質及目的地統計之刊物寄發

| 刊物性質 | 寄發目的地 | | | | | |
|-----------|--------|--------|-------|-------|-----|-------|
| | 總數 | 澳門 | 中國大陸 | 香港 | 葡萄牙 | 其他 |
| <u>總數</u> | 51 719 | 42 579 | 4 187 | 1 746 | 638 | 2 569 |
| 綜合統計 | 11 756 | 9 561 | 812 | 434 | 180 | 769 |
| 人口及社會統計 | 2 608 | 2 171 | 175 | 85 | 44 | 133 |
| 就業統計 | 6 836 | 5 942 | 490 | 115 | 87 | 202 |
| 經濟統計 | 27 350 | 22 405 | 2 434 | 977 | 291 | 1 243 |
| 本地區賬目 | 2 225 | 1 776 | 211 | 95 | 22 | 121 |
| 資訊科技 | 183 | 159 | 15 | 1 | 0 | 8 |
| 管理及資料 | 761 | 565 | 50 | 39 | 14 | 93 |

按刊物性質統計之刊物出版

| 刊物性質 | 周期 | 刊物形式 | 印製數目 | 語言 | 資料參考期 |
|------------------------|-----|------|--------|-------|---------------------------------|
| <u>綜合統計</u> | | | 19 429 | | |
| 統計年鑑 ^a | 每年 | 年鑑 | 500 | 中/葡/英 | 2010年 |
| 二零一一年澳門資料 ^a | 每年 | 其他 | 4 000 | 中文 | 2008年至2010年 |
| 二零一一年澳門資料 ^a | 每年 | 其他 | 1 000 | 葡文 | 2008年至2010年 |
| 二零一一年澳門資料 ^a | 每年 | 其他 | 2 000 | 英文 | 2008年至2010年 |
| 統計月刊 | 每月 | 書刊 | 4 824 | 中/葡 | 2010年12月至2011年11月 |
| 統計月刊 | 每月 | 書刊 | 2 162 | 英文 | 2010年12月至2011年11月 |
| 澳門主要統計指標 | 每季 | 快訊 | 1 502 | 中/葡/英 | 2010年第4季至2011年第3季 |
| 澳門經濟季刊 | 每季 | 報告 | 1 905 | 中文 | 2010年第3季至2011年第2季 |
| 澳門經濟季刊 | 每季 | 報告 | 579 | 葡文 | 2010年第3季至2011年第2季 |
| 澳門經濟季刊 | 每季 | 報告 | 957 | 英文 | 2010年第3季至2011年第2季 |
| 澳門社經摘要 | 每半月 | 電子版 | -- | 中/葡/英 | 2010年11月第21號刊至 2011年10月第20號刊 |
| <u>人口及社會統計</u> | | | 3 074 | | |
| 人口統計 | 每季 | 快訊 | 1 252 | 中/葡/英 | 2010年第4季至2011年第3季 |
| 人口統計 | 每年 | 報告 | 413 | 中/葡/英 | 2010年 |
| 人口估計 | 每年 | 快訊 | 389 | 中/葡/英 | 2010年12月31日 |
| 醫療統計 | 每年 | 報告 | 306 | 中/葡/英 | 2010年 |
| 環境統計 | 每年 | 報告 | 303 | 中/葡/英 | 2010年 |
| 教育調查 | 每年 | 報告 | 411 | 中/葡/英 | 2009/2010年 |

按刊物性質統計之刊物出版

| 刊物性質 | 周期 | 刊物形式 | 印製數目 | 語言 | 資料參考期 |
|---|----------|------|--------|-------|-------------------|
| <u>就業統計</u> | | | 7 785 | | |
| 就業調查 | 每月 | 快訊 | 3 567 | 中/葡/英 | 2010年9月至2011年10月 |
| 就業調查 | 每季 | 報告 | 1 422 | 中/葡/英 | 2010年第4季至2011年第3季 |
| 就業調查 | 每年 | 報告 | 384 | 中/葡/英 | 2010年 |
| 人力資源需求及薪酬調查 (製造業、酒店、餐飲及 保險業) | 一、三 季 | 快訊 | 699 | 中/葡/英 | 2011年第1季及2011年第3季 |
| 人力資源需求及薪酬調查 (銀行業) | 一、三 季 | 快訊 | 398 | 中/葡/英 | 2011年第1季及2011年第3季 |
| 人力資源需求及薪酬調查 (批發零售、交通運輸、 保安及公共污水廢物處理 業) | 二、四 季 | 快訊 | 631 | 中/葡/英 | 2010年第4季及2011年第2季 |
| 人力資源需求及薪酬調查 (博彩業) | 二、四 季 | 快訊 | 684 | 中/葡/英 | 2010年第4季及2011年第2季 |
| <u>經濟統計</u> | | | 31 491 | | |
| 直接投資統計 | 每年 | 報告 | 303 | 中/葡/英 | 2010年 |
| 工業調查 | 每年 | 快訊 | 274 | 中/葡/英 | 2010年 |
| 能源調查 | 每季 | 快訊 | 928 | 中/葡/英 | 2010年第4季至2011年第3季 |
| 工業生產指數 | 每季 | 快訊 | 758 | 中/葡/英 | 2010年第4季至2011年第3季 |
| 建築統計 | 每年 | 報告 | 313 | 中/葡/英 | 2010年 |
| 建築調查 | 每年 | 報告 | 263 | 中/葡/英 | 2010年 |
| 私人建築及不動產交易 | 每季 | 快訊 | 902 | 中/葡/英 | 2010年第4季至2011年第3季 |
| 建築工人薪酬及建築 材料價格 | 每季 | 快訊 | 967 | 中/葡/英 | 2010年第4季至2011年第3季 |

按刊物性質統計之刊物出版

| 刊物性質 | 周期 | 刊物形式 | 印製數目 | 語言 | 資料參考期 |
|------------------------|----|------|-------|-------|-------------------|
| <u>經濟統計</u> | | | | | |
| 公司統計 | 每季 | 快訊 | 976 | 中/葡/英 | 2010年第4季至2011年第3季 |
| 建築業主要指標 | 每季 | 快訊 | 853 | 中/葡/英 | 2010年第4季至2011年第3季 |
| 對外商品貿易統計年鑑 | 每年 | 年鑑 | 37 | 中/葡/英 | 2010年 |
| 對外商品貿易統計 | 每月 | 快訊 | 2 959 | 中/葡/英 | 2010年11月至2011年10月 |
| 對外商品貿易指數 | 每季 | 快訊 | 925 | 中/葡/英 | 2010年第4季至2011年第3季 |
| 消費物價指數 | 每月 | 快訊 | 3 534 | 中/葡/英 | 2010年12月至2011年11月 |
| 消費物價指數 | 每年 | 報告 | 334 | 中/葡/英 | 2010年 |
| 批發及零售業調查 | 每年 | 快訊 | 272 | 中/葡/英 | 2010年 |
| 零售業銷售額調查 | 每季 | 快訊 | 896 | 中/葡/英 | 2010年第4季至2011年第3季 |
| 旅遊業統計指標 (旅客入境數目) | 每月 | 快訊 | 4 327 | 中/葡/英 | 2010年11月至2011年11月 |
| 旅遊業統計指標 (旅行團及酒店入住率) | 每月 | 快訊 | 3 424 | 中/葡/英 | 2010年11月至2011年10月 |
| 旅客消費調查 | 每季 | 快訊 | 1 179 | 中/葡/英 | 2010年第4季至2011年第3季 |
| 會議及展覽統計 | 每季 | 快訊 | 808 | 中/葡/英 | 2010年第4季至2011年第3季 |
| 旅遊統計 | 每年 | 報告 | 385 | 中/葡/英 | 2010年 |
| 旅行社調查 | 每年 | 快訊 | 300 | 中/葡/英 | 2010年 |
| 旅遊物價指數 | 每季 | 快訊 | 1 093 | 中/葡/英 | 2010年第4季至2011年第3季 |
| 運輸、倉儲及通訊業調查 | 每年 | 報告 | 272 | 中/葡/英 | 2010年 |
| 運輸及通訊統計 | 每月 | 快訊 | 2 929 | 中/葡/英 | 2010年11月至2011年10月 |
| 服務業調查 | 每年 | 快訊 | 329 | 中/葡/英 | 2010年 |
| 博彩業調查 | 每年 | 快訊 | 321 | 中/葡/英 | 2010年 |
| 酒店業調查 | 每年 | 快訊 | 316 | 中/葡/英 | 2010年 |
| 飲食業調查 | 每年 | 快訊 | 314 | 中/葡/英 | 2010年 |

按刊物性質統計之刊物出版

| 刊物性質 | 周期 | 刊物形式 | 印製數目 | 語言 | 資料參考期 |
|-----------------------|-----|------|-------|-------|-------------------|
| <u>本地區賬目</u> | | | 2 608 | | |
| 本地生產總值 | 每年 | 報告 | 382 | 中/葡/英 | 2010年 |
| 季度本地生產總值 | 每季 | 快訊 | 1 107 | 中/葡/英 | 2010年第4季至2011年第3季 |
| 澳門產業結構 | 每年 | 快訊 | 304 | 中/葡/英 | 2009年 |
| 本地居民總收入 | 每年 | 快訊 | 382 | 中/葡/英 | 2009年 |
| 本地生產總值主要修訂 | 不定期 | 報告 | 433 | 中/葡/英 | |
| <u>資訊科技</u> | | | 251 | | |
| 資訊科技應用情況 | 每年 | 快訊 | 251 | 中/葡/英 | 2010年 |
| <u>管理及資料</u> | | | 5 371 | | |
| 工作報告書 | 每年 | 其他 | 50 | 中/葡 | 2010年 |
| 工作計劃書 | 每年 | 其他 | 52 | 中/葡 | 2012年 |
| 管理綜合報告書 | 每季 | 電子版 | -- | 中文 | 2010年第4季至2011年第3季 |
| 書目提要 | 每季 | 電子版 | -- | 中文 | 2010年第4季至2011年第3季 |
| 統計刊物訂閱表格 ^a | 每年 | 其他 | 5 269 | 中/葡/英 | 2011年 |

^a 外部印製

2.3.2. 接待使用者

2011年接待的資料使用者共1,108人次，按年減少12.9%；索取資料的申請共6,983份，增加1.0%。

按索取資料方式統計之使用者

| | |
|-------------|-------------|
| 親身到訪 | 156 (14.1%) |
| 電話 | 512 (46.2%) |
| 電子郵件 | 345 (31.1%) |
| 郵寄及傳真 | 95 (8.6%) |

按範圍劃分，索取綜合統計有5,739份，佔總數82.2%；經濟統計有618份、人口及社會統計共227份。

按範圍統計之索取資料

| | |
|-----------------|-------|
| 綜合統計 | 82.2% |
| 經濟統計 | 8.9% |
| 人口及社會統計 | 3.3% |
| 就業及職業培訓統計 | 2.5% |
| 本地區賬目 | 1.2% |
| 非統計資料 | 0.7% |
| 非本局資料 | 0.5% |
| 其他統計 | 0.4% |
| 研究、方法及檔案 | 0.2% |
| 直接投資統計 | 0.2% |

按使用者劃分，公共機關的有5,589份，佔總數80.0%；個人名義有876份、私人企業有281份、教育機構有93份。

按使用者劃分之資料索取情況

| | |
|--------------|-------|
| 公共機關..... | 80.0% |
| 個人..... | 12.5% |
| 私人企業..... | 4.0% |
| 教育機構..... | 1.3% |
| 國際組織..... | 0.8% |
| 非本地政府部門..... | 0.5% |
| 社團..... | 0.4% |
| 傳媒機構..... | 0.3% |

按使用者及範圍劃分之資料索取

| 資料範圍 | 總數 | 個人 | 公共機關 | 私人企業 | 社團 | 教育機構 | 傳媒機構 | 國際組織 | 非本地政府部門 | 非本地統計組織 | 其他 |
|-----------|-------|-----|-------|------|----|------|------|------|---------|---------|----|
| 總數 | 6 983 | 876 | 5 589 | 281 | 26 | 93 | 22 | 57 | 38 | 1 | - |
| 綜合統計 | 5 739 | 172 | 5 416 | 81 | 7 | 18 | 3 | 26 | 15 | 1 | - |
| 人口及社會統計 | 227 | 131 | 58 | 3 | 3 | 22 | 4 | 3 | 3 | - | - |
| 就業及職業培訓統計 | 178 | 129 | 16 | 11 | 3 | 15 | 2 | 2 | - | - | - |
| 經濟統計 | 618 | 324 | 66 | 162 | 10 | 22 | 7 | 15 | 12 | - | - |
| 本地區賬目 | 81 | 44 | 6 | 9 | 1 | 9 | 3 | 3 | 6 | - | - |
| 直接投資統計 | 13 | 7 | 3 | 1 | - | - | - | 2 | - | - | - |
| 研究、方法及檔案 | 14 | 7 | 4 | 1 | - | 1 | - | 1 | - | - | - |
| 其他統計 | 30 | 17 | 4 | 3 | - | 2 | 1 | 2 | 1 | - | - |
| 非統計資料 | 46 | 20 | 10 | 6 | 2 | 3 | 1 | 3 | 1 | - | - |
| 非由本局編制的資料 | 37 | 25 | 6 | 4 | - | 1 | 1 | - | - | - | - |

2011年使用網頁查詢資料有749,973人次，較2010年減少3.6%。

自推出電子刊物訂閱服務後，使用者可以在統計資料公佈後即時收到通知，瀏覽及下載電子版刊物。2011年訂閱電子刊物共5,613份。

2011年定期向使用者提供資料有368份，對外商品貿易資料佔33.7%，商業及價格佔20.7%，以及旅遊佔18.2%。

按資料範圍統計之定期提供統計資料

| | |
|--------------|-------|
| 對外商品貿易 | 33.7% |
| 商業及價格 | 20.7% |
| 旅遊 | 18.2% |
| 綜合統計 | 6.8% |
| 能源 | 6.3% |
| 經濟 | 5.2% |
| 運輸及通訊 | 3.3% |
| 建築 | 3.3% |
| 就業 | 1.9% |
| 人口統計 | 0.8% |

按使用者劃分，私人企業佔39.4%，公共機關佔42.9%，國際組織佔17.7%。

按性質及範圍劃分之定期提供統計資料

| 資料範圍 | 總數 | 私人企業 | | | 公共機關 | | | 國際組織 | | |
|--------|-----|------|----|------|------|----|------|------|----|------|
| | | 郵寄 | 傳真 | 電子郵件 | 郵寄 | 傳真 | 電子郵件 | 郵寄 | 傳真 | 電子郵件 |
| 總數 | 368 | 40 | 72 | 33 | 75 | 11 | 72 | 24 | 11 | 30 |
| 綜合統計 | 25 | - | 12 | - | - | - | 10 | - | - | 3 |
| 人口統計 | 3 | - | - | - | - | - | - | - | 1 | 2 |
| 就業統計 | 7 | 3 | - | - | 3 | - | - | 1 | - | - |
| 經濟統計 | | | | | | | | | | |
| 經濟 | 19 | - | - | - | - | 3 | 16 | - | - | - |
| 對外商品貿易 | 124 | 29 | 8 | 21 | 36 | - | 8 | - | - | 22 |
| 旅遊 | 67 | - | - | 12 | 13 | - | 20 | 12 | 10 | - |
| 商業及價格 | 76 | 8 | 36 | - | - | - | 18 | 11 | - | 3 |
| 運輸及通訊 | 12 | - | 12 | - | - | - | - | - | - | - |
| 能源 | 23 | - | - | - | 23 | - | - | - | - | - |
| 建築 | 12 | - | 4 | - | - | 8 | - | - | - | - |
| 本地生產總值 | - | - | - | - | - | - | - | - | - | - |

2.3.3. 新聞稿發佈

2011年向傳媒發出共152份新聞稿，包括：2011人口普查新聞稿17份、統計諮詢委員會新聞稿2份、官方統計日及《澳門對外貿易貨物分類表／協調制度》新聞稿各1份。

2.3.4. 宣傳及推廣

統計調查項目

2011人口普查

—購置裝備、宣傳品及紀念品：

- 訂製人口普查工作裝備；
- 訂製人口普查宣傳品；
- 訂製人口普查紀念品。

—戶外宣傳：

- 與街總合辦三場2011人口普查勁多FUN戶外宣傳活動及攤位遊戲設計比賽；
- 安裝燈柱旗、三角彩旗、橫額及花圍標誌物等戶外宣傳物；
- 在5個公園舉行戶外展覽。

—媒體宣傳：

- 透過澳門電訊網站(CTM)及澳門互聯網站(Qoos)進行網上宣傳；
- 在澳門電台節目《澳門講場》、《澳門青年》及《家家好生活》進行宣傳；
- 舉行傳媒午宴；
- 舉行記者招待會；
- 舉行啟動儀式；
- 在澳廣視節目《諮詢奉告》節目進行宣傳；
- 於澳廣視、蓮花衛視及澳亞衛視播放3段宣傳短片及在澳門電台播放11條電台廣告；
- 設計及製作人口普查網頁；
- 刊登8款報章廣告；
- 發放17份新聞稿；
- 於高層大廈、醫療、飲食場所及誠信店張貼2011人口普查海報；
- 印製信箋、住戶須知、填寫指引及宣傳海報。

—校園宣傳：

- 為近10,300名中、小學生舉辦各16場的2011人口普查講座，並派發宣傳品；
- 製作2011年小學活動卡通短片。

—社團宣傳：

- 拜會16個社團並贈送紀念品；
- 舉辦30場社團講座，參加人數超過2,000人。

—其他宣傳：

- 錄製2011人口普查熱線留言錄音聲帶；
- 借用2011人口普查工作站及培訓場地；
- 接待聯合國統計司張保羅司長到訪及安排訪問事宜。

—舉行2011人口普查初步結果新聞發報會。

《澳門對外貿易貨物分類表／協調制度》第五修訂版

—設計及印製宣傳海報及單張：

—向政府部門及相關社團派發修訂版書刊、光碟、宣傳海報及單張：

—更新《澳門對外貿易貨物分類表／協調制度》專題網頁：

—與相關部門及社團聯絡，以建立有關專題網頁的超連結。

統計文化

官方統計日慶祝活動

舉行慶祝晚宴，期間頒發15年服務獎項，放映人口普查回顧花絮。

對外宣傳

—每周刊登統計漫畫，並上載網頁；

—更新政府資訊中心宣傳品；

—更新16個大專院校、社團及圖書館統計資料架宣傳品、刊物。

澳門國際貿易投資展覽會

參加第十六屆澳門國際貿易投資展覽會(MIF)，宣傳2012/2013住戶收支調查，並派發月曆作宣傳用途。

2.3.5. 服務承諾

秉承“統計服務全為您”的服務宗旨，在2000年10月23日澳門官方統計日推出服務承諾，嚴格履行承諾，並建立投訴渠道和監督機制。

2011年的服務承諾包括：按時公佈統計資料、在限定時間內回覆資料使用者的查詢、協助資料提供者填寫問卷、在統計資料公佈當日上載刊物。

2011年服務承諾的執行情況理想；按時公佈統計資料、電子刊物出版、電子刊物訂閱、電話、書面查詢統計資料均達到承諾目標。在直接到訪及對外商品貿易貨物編碼查詢方面，有97%獲即時回覆；在電話查詢方面，有99%獲即時回覆，達標率較預先訂定的98%、95%及98%的目標高1至3個百分點。

2.4. 其他工作

2.4.1. 合作

為鞏固和深化國際合作及技術交流，每年均參加不同統計機關和國際組織舉辦的會議、研討會、工作坊及課程，包括：

- ※ 國際貨幣基金組織舉辦之“國民經濟核算課程”；
- ※ 聯合國統計司舉辦之“本地生產總值國際工作坊”；
- ※ 國際貨幣基金組織與世界銀行合辦之“統計數據及數據交換全球性會議”；
- ※ 聯合國亞洲及太平洋經濟社會委員會舉辦之“第六十七屆亞洲及太平洋經濟社會委員會會議”；
- ※ 亞洲開發銀行舉辦之“2011 國際比較方案——住戶價格調查第二次技術評估工作坊”；
- ※ 亞洲開發銀行舉辦之“協助開發中國家採行 93SNA 供給與使用表計劃”；
- ※ 亞洲開發銀行舉辦之“2011 國際比較方案——住戶價格調查第三次技術評估工作坊”；
- ※ 聯合國統計司及國家統計局合辦之“國際貿易統計地區研討會”。

2.4.2. 培訓

2011年共有102人次參加69項培訓課程，包括10項由行政暨公職局舉辦的強制性培訓計劃(當中3項在北京及廣州舉行的課程)，參與人數為17人次，相關時數佔行政範疇的總培訓時數59%。

按舉辦課程的單位劃分，由行政暨公職局主辦的約佔78%；另外，有9個其他公共部門及機構舉辦培訓活動。

在非辦公時間舉辦的培訓計劃方面，有10人次參加13項語言課程(包括10項第1至6單元的葡語課程)，約佔總培訓時數54%。

雖然2011年培訓活動的參與學員及課程總數與前一年相若，但總時數(1,993小時)較2010年減少22%；在辦公時間舉辦培訓課程的比例亦由2010年的50%下跌至2011年的27%，減少23個百分點。

二零一一年培訓活動一覽表

| 範疇 | 舉辦機構 | 培訓項目 | 學員 人次 | 辦公 時間 | 非辦公 時間 | 總時數 |
|----------------|-----------|--|-----------------------------------|---|-------------|--|
| 資訊 | 行政暨公職局 | 6個課程 4個研討會 | 8 4 | 8 | 162 | 162 8 |
| 小計 | 1 | 10 | 12 | 8 | 162 | 170 |
| 公共行政 | 行政暨公職局 | 1個在北京舉行的強制性課程 2個在廣州舉行的強制性課程 7個強制性課程 2個公共行政碩士課程 7個常規性課程 2個工作坊 10個解釋會及研討會等 | 1 3 13 5 8 2 21 | 30 90 228 20 147 4 63 | | 30 90 228 20 147 16 63 |
| | 法律及司法培訓中心 | 公職法律制度課程 | 1 | | 56 | 56 |
| | 新聞局 | 5個研討會 | 7 | 25 | | 25 |
| | 澳門金融管理局 | 國際保險監督官協會(IAIS)全球性研討會 | 2 | 14 | | 14 |
| | 環境保護局 | 2011年澳門國際環保合作發展論壇及展覽及2項意見徵集會 | 4 | 10 | | 10 |
| | 澳門理工學院 | "葡語書寫規範新協議在澳門的推行"講座 | 4 | 12 | | 12 |
| | 地圖繪製暨地籍局 | 2個說明及交流會 | 6 | 32 | | 32 |
| | 社會工作局 | "澳門老齡指標及服務發展評估資訊體系"說明會 | 1 | 3 | | 3 |
| | 旅遊局 | 1個諮詢會 | 1 | 2 | | 2 |
| | 勞工事務局 | 安全社區講解會 | 1 | 3 | | 3 |
| 小計 | 10 | 46 | 80 | 536 | 215 | 751 |
| 語言 | 行政暨公職局 | 10個葡語課程 3個英語課程 | 10 3 | | 980 92 | 980 92 |
| 小計 | 1 | 13 | 10 | | 1072 | 1072 |
| 二零一一年總數 | 10 | 69 | 102 | 544 | 1449 | 1993 |

2.4.3. 資訊管理

除資訊系統網絡管理、提供微型電腦支援、購置硬件和軟件、保持各常規項目的運作和技術性修改外，資料暨資訊系統廳還進行以下工作：

- ※ 執行2011人口普查的資訊技術應用方案，包括：
 - 以平板電腦收集長式問卷資料；
 - 提供網上資料填報；
 - 光電錄入資料處理；
 - 處理收集的問卷資料，包括換算、推算等，並準備完成相關統計報表。

- ※ 準備2011人口普查的地理資訊系統。

- ※ 完成簡化版網頁，並於2012年初推出。

2.4.4. 資料管理

2011年文件暨資料傳播中心共收錄442份刊物，包括44份書刊，373份期刊及25份非印刷資料。按刊物取得的方式劃分，交換的有297份、購買的有97份，而贈閱的有48份。

按取得的方式統計所收錄刊物

| | |
|----------|-------|
| 交換 | 67.2% |
| 購買 | 21.9% |
| 贈閱 | 10.9% |

2011年收錄的統計刊物共273份(佔61.8%)、社會經濟及政治刊物有83份(18.8%)、其他參考資料有48份(10.9%)、工作報告有29份(6.6%)、其他主題的刊物有8份(1.8%)，而資訊科技刊物有1份(0.2%)。

按主題分類統計之收錄刊物

| | |
|----------------|-------|
| 經濟統計..... | 34.2% |
| 綜合統計..... | 19.0% |
| 社會經濟及政治..... | 18.8% |
| 其他參考資料..... | 10.9% |
| 人口及社會統計..... | 6.6% |
| 工作報告..... | 6.6% |
| 其他..... | 1.8% |
| 本地區賬目..... | 1.4% |
| 就業及職業培訓統計..... | 0.7% |
| 電腦資訊..... | 0.2% |

文件暨資料傳播中心按季編制的《書目提要》載有所收錄的書刊。

在刊物及資料查詢方面，文件暨資料傳播中心接待內部使用者共69人次，而內部借閱的刊物有8份。

按主題分類之收錄刊物

| 題目範圍 | 刊物種類 | | | | 取得刊物的方式 | | |
|-----------|------|----|-----|-------|---------|----|-----|
| | 總數 | 書刊 | 期刊 | 非印刷資料 | 購買 | 贈閱 | 交換 |
| <u>總數</u> | 442 | 44 | 373 | 25 | 97 | 48 | 297 |
| 綜合統計 | 84 | - | 77 | 7 | - | 7 | 77 |
| 人口及社會統計 | 29 | 5 | 23 | 1 | - | 5 | 24 |
| 就業及職業培訓統計 | 3 | 1 | 2 | - | - | 2 | 1 |
| 經濟統計 | 151 | 5 | 138 | 8 | 26 | 9 | 116 |
| 本地區賬目 | 6 | - | 6 | - | - | 1 | 5 |
| 工作報告 | 29 | 3 | 25 | 1 | - | 2 | 27 |
| 電腦資訊 | 1 | - | 1 | - | - | 1 | - |
| 社會經濟及政治 | 83 | 6 | 77 | - | 63 | 6 | 14 |
| 其他參考資料 | 48 | 21 | 23 | 4 | 8 | 12 | 28 |
| 其他 | 8 | 3 | 1 | 4 | - | 3 | 5 |



3. 資源運用

2011

工作報告書

白頁

Página vazia

Blank page

3.1. 人力資源

2011年共有11名人員入職及10名人員離職，至2011年12月31日的在職人員為235人，較2010年增加1人。

按專業組別統計之在職人員分佈

| | | |
|-----------------|----|---------|
| 領導及主管人員 | 18 | (7.7%) |
| 高級技術員 | 40 | (17.0%) |
| 傳譯及翻譯人員* | 3 | (1.3%) |
| 統計** | 35 | (14.9%) |
| 技術員 | 21 | (8.9%) |
| 技術輔助人員*** | 97 | (41.3%) |
| 工務 | 2 | (0.9%) |
| 運輸 | 5 | (2.1%) |
| 工人 | 14 | (6.0%) |

* 包括文案

** 包括統計技術員及對外貿易編碼員

*** 包括資訊助理技術員

按部門統計之在職人員分佈

| | | |
|---------------------|----|---------|
| 局長辦公室 | 15 | (6.4%) |
| 工業、建築暨對外貿易統計廳 | 50 | (21.3%) |
| 服務業暨價格統計廳 | 40 | (17.0%) |
| 人口、社會暨就業統計廳 | 35 | (14.9%) |
| 統計協調暨綜合廳 | 27 | (11.5%) |
| 資料暨資訊系統廳 | 22 | (9.4%) |
| 推廣暨資料發表處 | 26 | (11.1%) |
| 行政暨財政處 | 20 | (8.5%) |

屬編制內的人員有154人(佔總數65.5%)，較2010年減少1人；編制外人員有60人(25.5%)，較2010年增加7人；散位人員有21人(8.9%)，較2010年減少5人。

按工作聯繫統計之在職人員分佈

| | | |
|-------------|-----|---------|
| 編制內人員 | 154 | (65.5%) |
| 編制外人員 | 60 | (25.5%) |
| 散位人員 | 21 | (8.9%) |

統計暨普查局編制內職位共有265個，已填補的有162個(61.1%)，而尚未填補的空缺有103個；其中技術輔助人員，高級技術員的空缺有59個及17個，分別佔空缺總數的57.3%及16.5%。

按專業組別統計之入職及離職人員流動

| 職位 | 入職 | 離職 | 差異 |
|-----------|----|----|----|
| <u>總數</u> | 11 | 10 | 1 |
| 領導及主管人員 | - | - | - |
| 高級技術員 | - | 1 | -1 |
| 傳譯及翻譯人員* | - | - | - |
| 統計** | 1 | 1 | - |
| 技術員 | 3 | 1 | 2 |
| 技術輔助人員*** | 5 | 6 | -1 |
| 工務 | - | - | - |
| 運輸 | - | - | - |
| 工人 | 2 | 1 | 1 |

按專業組別統計之在職人員變化

| 職位 | 2009年 | 2010年 | 2011年 |
|-----------|-------|-------|-------|
| <u>總數</u> | 225 | 234 | 235 |
| 領導及主管人員 | 17 | 18 | 18 |
| 高級技術員 | 40 | 41 | 40 |
| 傳譯及翻譯人員* | 3 | 3 | 3 |
| 統計** | 35 | 35 | 35 |
| 技術員 | 17 | 19 | 21 |
| 技術輔助人員*** | 94 | 98 | 97 |
| 工務 | 2 | 2 | 2 |
| 運輸 | 5 | 5 | 5 |
| 工人 | 12 | 13 | 14 |

* 包括文案

** 包括統計技術員及對外貿易編碼員

*** 包括資訊助理技術員

按部門統計之在職人員變化

| 部門 | 2009年 | 2010年 | 2011年 |
|---------------|-------|-------|-------|
| <u>總數</u> | 225 | 234 | 235 |
| 局長辦公室 | 14 | 15 | 15 |
| 工業、建築暨對外貿易統計廳 | 50 | 50 | 50 |
| 服務業暨價格統計廳 | 39 | 39 | 40 |
| 人口、社會暨就業統計廳 | 27 | 36 | 35 |
| 統計協調暨綜合廳 | 27 | 27 | 27 |
| 資料暨資訊系統廳 | 22 | 23 | 22 |
| 推廣暨資料發表處 | 25 | 23 | 26 |
| 行政暨財政處 | 21 | 21 | 20 |

按工作聯繫統計之在職人員變化

| 工作聯繫 | 2009年 | 2010年 | 2011年 |
|-----------|-------|-------|-------|
| <u>總數</u> | 225 | 234 | 235 |
| 編制內人員 | 151 | 155 | 154 |
| 編制外人員 | 54 | 53 | 60 |
| 散位人員 | 20 | 26 | 21 |

按專業組別統計之編制職位數目

| 職位 | 編制職位數目 | 已填補數目 | 空缺數目 |
|-----------|--------|-------|------|
| <u>總數</u> | 265 | 162 | 103 |
| 領導及主管人員 | 21 | 18 | 3 |
| 高級技術員 | 44 | 27 | 17 |
| 傳譯及翻譯人員* | 5 | 3 | 2 |
| 統計** | 48 | 34 | 14 |
| 技術員 | 13 | 6 | 7 |
| 技術輔助人員*** | 130 | 71 | 59 |
| 工務 | 2 | 1 | 1 |
| 運輸 | - | - | - |
| 工人 | 2 | 2 | - |

* 包括文案

** 包括統計技術員及對外貿易編碼員

*** 包括資訊助理技術員

3.2. 財務資源

3.2.1. 運作預算

2011年總支出為1.59億澳門元，較2010年增加42.7%，而預算的實施率為83.9%。

2011年經常開支的“人員”組別的實施額較2010年增加16.5%，而“資產及勞務”組別的實施額增加1.7%。

2011年本局的總開支費用分佈如下：按經常開支的結構分析，“人員”組別佔64.2%、“資產及勞務”佔13.8%、“經常轉移”佔21.9%及“其他經常開支”佔0.1%。在“資產及勞務”組別方面，“勞務之取得”佔整個組別的95.6%，其中“耐用品”及“非耐用品”分別佔有關組別開支的0.2%及4.2%。

按開支組別統計之經常開支分佈

| | |
|--------|-------|
| 人員 | 64.2% |
| 資產及勞務 | 13.8% |
| 經常轉移 | 21.9% |
| 其他經常開支 | 0.1% |

二零一一年運作預算 演變及實施

(千澳門元)

| 經濟分類 | 編碼 | 名稱 | 2009年 | | | 2010年 | | | 2011年 | | |
|------|----|-----------|------------------|------------------|-------------|------------------|------------------|-------------|------------------|------------------|-------------|
| | | | 預算 | 實施 | 實施率 | 預算 | 實施 | 實施率 | 預算 | 實施 | 實施率 |
| | 00 | 經常開支 | 112 967.0 | 100 079.3 | 88.6 | 124 060.2 | 110 459.0 | 89.0 | 187 460.3 | 157 354.0 | 83.9 |
| | 01 | 人員 | 90 700.0 | 88 069.4 | 97.1 | 94 049.2 | 86 649.8 | 92.1 | 109 598.3 | 100 955.2 | 92.1 |
| | 02 | 資產及勞務 | 21 862.0 | 11 770.4 | 53.8 | 27 296.0 | 21 385.4 | 78.3 | 28 427.0 | 21 753.8 | 76.5 |
| | 04 | 經常轉移 | 230.0 | 153.1 | 66.6 | 2 540.0 | 2 337.9 | 92.0 | 49 250.0 | 34 542.7 | 70.1 |
| | 05 | 其他經常開支 | 175.0 | 86.3 | 49.3 | 175.0 | 85.8 | 49.1 | 185.0 | 102.3 | 55.3 |
| | 07 | 投資 | 3 150.0 | 2 957.0 | 93.9 | 1 620.0 | 1 077.6 | 66.5 | 2 180.0 | 1 802.5 | 82.7 |
| | | 總數 | 116 117.0 | 103 036.3 | 88.7 | 125 680.2 | 111 536.6 | 88.7 | 189 640.3 | 159 156.5 | 83.9 |

二零一一年運作預算
按經濟分類之演變及實施

(千澳門元)

| 經濟分類 | | 撥款 | | | 實施額 | 實施率 (%) |
|-----------|--------|-----------|---------|-----------|-----------|------------|
| 編碼 | 名稱 | 年初 | 調整 | 年終 | | |
| 00 | 經常開支 | 184 091.8 | 3 368.5 | 187 460.3 | 157 354.0 | 83.9 |
| 01 | 人員 | 106 429.8 | 3 168.5 | 109 598.3 | 100 955.2 | 92.1 |
| 02 | 資產及勞務 | 28 227.0 | 200.0 | 28 427.0 | 21 753.8 | 76.5 |
| 02.01 | 耐用品 | 631.0 | - 60.0 | 571.0 | 41.9 | 7.3 |
| 02.02 | 非耐用品 | 1 705.0 | - 250.0 | 1 455.0 | 908.8 | 62.5 |
| 02.03 | 勞務之取得 | 25 891.0 | 510.0 | 26 401.0 | 20 803.2 | 78.8 |
| 04 | 經常轉移 | 49 250.0 | 0.0 | 49 250.0 | 34 542.7 | 70.1 |
| 05 | 其他經常開支 | 185.0 | 0.0 | 185.0 | 102.3 | 55.3 |
| 07 | 投資 | 2 380.0 | - 200.0 | 2 180.0 | 1 802.5 | 82.7 |
| 總數 | | 186 471.8 | 3 168.5 | 189 640.3 | 159 156.5 | 83.9 |

3.2.2. 行政當局投資與發展開支計劃

2011年行政當局投資與發展開支計劃的年初總撥款為657萬澳門元，而年終的實施額為626.8萬元，實施率達95.4%。

“印刷設備”投資額為87.7萬元，佔“辦事處裝備”實施額的14.0%；

“其他設備”投資額為539.1萬元，佔“辦事處裝備”實施額的86.0%。

二零一一年行政當局投資與發展開支計劃 按項目分類之演變及實施

(千澳門元)

| 項目 | | 撥款 | | | 實施額 | 實施率 (%) |
|---------------------|--------------|----------------|------------|----------------|----------------|-------------|
| 編號 | 名稱 | 年初 | 調整 | 年終 | | |
| 1.013.040.00 | 辦事處裝備 | 6 570.0 | 0.0 | 6 570.0 | 6 267.5 | 95.4 |
| 1.013.040.06 | 印刷設備 | 1 100.0 | 0.0 | 1 100.0 | 876.7 | 79.7 |
| 1.013.040.11 | 其他設備 | 5 470.0 | 0.0 | 5 470.0 | 5 390.8 | 98.6 |
| 總數 | | 6 570.0 | 0.0 | 6 570.0 | 6 267.5 | 95.4 |

3.3. 設備

在 2011 年購置資訊設備硬件：

10 台伺服器；

181 台微型電腦；

680 台平板電腦；

5 台手提電腦；

15 台網絡交換器；

54 台鐳射打印機；

1 台大型後備電源系統(30KVA 電量)；及

28 台高速掃瞄器。

購置的軟件使用權證書：

1 套 Windows Server 2008；

1 套 Kentico 網站內容管理軟件；

8 套 VMWare Vsphere 虛擬伺服器管理軟件；

1 套 ArcGIS 伺服器管理軟件；及

1 套 Forecast Pro XE 預測軟件。

白頁

Página vazia

Blank page

白頁

Página vazia

Blank page

| | |
|--|----|
| 1. ORGANOGRAMA FUNCIONAL | 59 |
| 2. ACTIVIDADES DESENVOLVIDAS | |
| 2.1. Balanço de actividades | 63 |
| 2.2. Produção estatística | |
| 2.2.1. Estatísticas demográficas..... | 66 |
| 2.2.2. Estatísticas sociais | 67 |
| 2.2.3. Estatísticas do emprego | 68 |
| 2.2.4. Estatísticas do comércio externo de mercadorias | 69 |
| 2.2.5. Estatísticas do turismo e serviços..... | 70 |
| 2.2.6. Comércio e preços | 72 |
| 2.2.7. Estatísticas da construção | 73 |
| 2.2.8. Estatísticas da indústria e energia..... | 75 |
| 2.2.9. Estatísticas do investimento directo | 76 |
| 2.2.10. Estatísticas da carteira de investimentos..... | 76 |
| 2.2.11. Utilização da tecnologia informática | 76 |
| 2.2.12. Contas territoriais | 76 |
| 2.2.13. Infra-estruturas, coordenação e metodologia estatísticas..... | 77 |

| | |
|---|-----|
| 2.3. Promoção e difusão de informação | |
| 2.3.1. Publicações editadas | 78 |
| 2.3.2. Atendimento aos utilizadores | 85 |
| 2.3.3. Notas à comunicação social | 88 |
| 2.3.4. Promoção | 88 |
| 2.3.5. Carta de qualidade | 90 |
| 2.4. Outras actividades | |
| 2.4.1. Cooperação | 91 |
| 2.4.2. Formação | 91 |
| 2.4.3. Informática | 93 |
| 2.4.4. Gestão da informação..... | 93 |
| 3. RECURSOS UTILIZADOS | |
| 3.1. Recursos humanos..... | 97 |
| 3.2. Recursos orçamentais | |
| 3.2.1. Orçamento de funcionamento | 101 |
| 3.2.2. PIDDA | 103 |
| 3.3. Equipamentos | 103 |



1 . ORGANOGRAMA

FUNCIONAL

2011

Relatório de Actividades

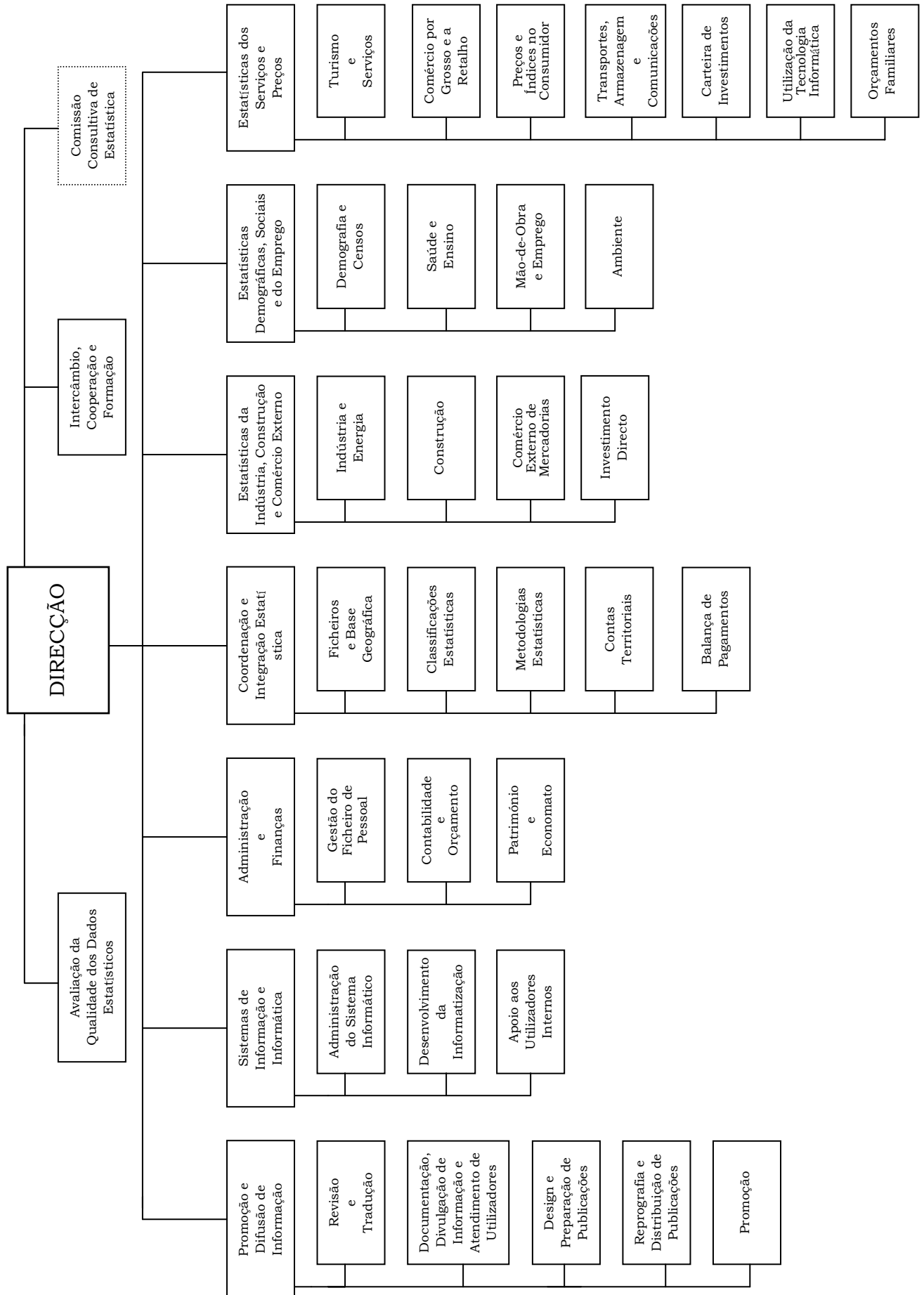
白頁

Página vazia

Blank page

SERVIÇOS DE ESTATÍSTICA E CENSOS DE MACAU

ORGANIGRAMA FUNCIONAL



白頁

Página vazia

Blank page



2 . ACTIVIDADES

DESENVOLVIDAS

2011

Relatório de Actividades

白頁

Página vazia

Blank page

2.1. BALANÇO DAS ACTIVIDADES

No cumprimento das metas, no domínio da produção estatística, definidas nas Linhas de Acção Governativa para o ano 2011, a Direcção dos Serviços de Estatística e Censos (DSEC), executou, aperfeiçoou projectos estatísticos de rotina e concluiu os seguintes trabalhos:

1. Censos 2011

- 1.1 Realização do plano de actividades promocionais dos Censos;
- 1.2 Conclusão dos trabalhos de formação, de recolha de informação e de realização da Reinquirição;
- 1.3 Aperfeiçoamento e implementação das diferentes aplicações informáticas no âmbito na realização dos trabalhos de recolha da informação e de tratamento dos respectivos dados;
- 1.4 Selecção de amostras no âmbito da realização da recolha de dados junto de agregados familiares seleccionados para a prestação da informação do questionário longo dos Censos, e da Reinquirição; e conclusão dos trabalhos de conversão e inferência dos resultados;
- 1.5 Conclusão da actualização do ficheiro das fracções autónomas e da digitalização das plantas de edifícios;
- 1.6 Tratamento dos dados recolhidos e determinação dos resultados preliminares respectivos;
- 1.7 Realização da conferência de imprensa no final de Dezembro para a divulgação dos resultados preliminares dos Censos 2011;
- 1.8 Desenvolvimento do sistema de informação geográfica (GIS) dos Censos 2011.

2. Estatísticas do trabalho

- 2.1 Divulgação das informações estatísticas anuais pormenorizadas sobre a situação do emprego da população local;
- 2.2 Divulgação, de forma autónoma, dos resultados estatísticos do sector bancário no âmbito do Inquérito às Necessidades de Mão-de-Obra e às Remunerações.

3. Estatísticas económicas

- 3.1 Conclusão dos trabalhos da consulta de opiniões e de ajustamento no âmbito da elaboração da "Nomenclatura para o Comércio Externo de Macau/Sistema Harmonizado (NCEM/SH)", Rev. 5, tendo sido autorizada a sua entrada em vigor a partir de 1 de Janeiro de 2012 através da promulgação do

Regulamento Administrativo n.º 68/2011;

- 3.2** Elaboração dos índices do comércio externo de mercadorias por principais parceiros económicos;
- 3.3** Divulgação do índice de produção industrial com o novo período base 2008;
- 3.4** Divulgação do índice de preços dos materiais de construção dos edifícios de habitação com o novo período base 2010;
- 3.5** Execução dos trabalhos de revisão do período base do índice de salários dos trabalhadores da construção civil;
- 3.6** Divulgação das informações referentes a visitantes oriundos do Interior da China por principais províncias e cidades;
- 3.7** Divulgação dos montantes estimados relativos às despesas totais e per capita dos visitantes;
- 3.8** Divulgação dos dados sobre receitas e despesas efectuadas por entidades organizadoras e participantes de exposições e feiras;
- 3.9** Conclusão da criação da base de dados do sector das convenções e exposições para uso interno da DSEC, contendo informações referentes a locais para realização de eventos, entidades organizadoras, empresas participantes e visitantes profissionais, recolhidas para o efeito;
- 3.10** Divulgação do índice de preços turísticos com o novo período base Out/2009-Set/2010;
- 3.11** Conclusão do cálculo da Conta Satélite do Turismo de 2010;
- 3.12** De acordo com os requisitos emitidos pelo Banco Mundial e o Banco de Desenvolvimento da Ásia no âmbito do "Programa de Comparação Internacional 2011", foram recolhidas informações sobre preços de determinados bens e serviços para efeitos de cálculo da paridade do poder de compra entre Macau e outros países e territórios.

4. Sistema de contas nacionais

- 4.1** Conclusão do relatório de estudo preliminar sobre as tabelas de recursos e usos;
- 4.2** Conclusão da revisão da versão chinesa da publicação "Anexos do Produto Interno Bruto e do Rendimento Nacional Bruto";
- 4.3** Envio de dados à Autoridade Monetária de Macau, no âmbito da elaboração da "Balança de Pagamentos" e de acordo com o calendário pré-definido.

5. Promoção e divulgação

- 5.1** Continuação da publicação de “uma vinheta em banda desenhada”; substituição regular de publicações estatísticas e de folhetos publicitários colocadas nas estantes dos 16 estabelecimentos de ensino superior, das organizações associativas, das bibliotecas e do Centro de Informações ao Público;
- 5.2** Participação na 16.ª Feira Internacional de Macau (MIF) para proporcionar às entidades industriais e comerciais, locais e estrangeiras, informações sobre a evolução sócio-económica e o ambiente de negócios do território, através de estatísticas oficiais de Macau.

6. Intercâmbio e cooperação

Com o intuito de intensificar a cooperação e o intercâmbio tecnológicos a nível internacional, a DSEC esteve presente em reuniões, conferências/seminários e workshops organizadas por entidades oficiais de estatística ou organizações internacionais, nomeadamente:

- ✘ “Course on National Accounts Statistics” organizado pelo Fundo Monetário Internacional.
- ✘ “International Workshop on Measuring GDP” organizado pela Divisão de Estatísticas da Organização das Nações Unidas.
- ✘ “Statistical Data and Metadata Exchange (SDMX) Global Conference” organizada pelo Fundo Monetário Internacional e pelo Banco Mundial.
- ✘ “67th Session of the UNESCAP” organizada pela Comissão Económica e Social para a Ásia e o Pacífico da Organização das Nações Unidas (UNESCAP).
- ✘ “Workshop on 2011 International Comparison Program – Second Technical Evaluation of Household Price Survey Results” organizado pelo Banco de Desenvolvimento da Ásia.
- ✘ “RETA 6483 for Adopting the Supply and Use Framework Towards 1993 System of National Accounts (SNA) Compliance in Selected Developing Member Countries” organizado pelo Banco de Desenvolvimento da Ásia.
- ✘ “Workshop on 2011 International Comparison Program – Third Technical Evaluation of Household Price Survey Results” organizado pelo Banco de Desenvolvimento da Ásia.
- ✘ “Regional Seminar on International Trade Statistics” organizado pela Divisão de Estatísticas da Organização das Nações Unidas e pelos Serviços Nacionais de Estatística da RPChina.

2.2. PRODUÇÃO ESTATÍSTICA

2.2.1. ESTATÍSTICAS DEMOGRÁFICAS

Entre 12 e 26 de Agosto de 2011, realizaram-se os trabalhos de recolha dos dados dos Censos/2011, tendo a respectiva Reinquirição efectuada posteriormente de 1 a 9 do mês seguinte. Os resultados preliminares respectivos foram divulgados no final do mesmo ano.

Concluíram-se, de acordo com o plano pré-definido, os projectos estatísticos de rotina relativos às estatísticas e às estimativas da população e tratada e disponibilizada informação solicitada pelos utilizadores de informação estatística.

Operações estatísticas e disponibilização de resultados

| Operações estatísticas | Recolha de dados | | | | Disponibilização de resultados | |
|--|------------------|---------------|--|-----------------------|---|-------------------------|
| | Tipo | Periodicidade | Nº de questionários/ documentos tratados * | Periodo de referência | Designação da publicação | Periodicidade de edição |
| Estatísticas vitais | | | | | | |
| .Nados-vivos | Apro. adm. | Mensal | 479 | Dez. 2010 - Nov. 2011 | Boletim Mensal de Estatística Estatísticas Demográficas Macau em Números Anuário Estatístico | Mensal |
| .Óbitos | Apro. adm. | Mensal | 150 | Dez. 2010 - Nov. 2011 | | Trimestral e Anual |
| .Fetos-mortos | Apro. adm. | Mensal | 2 | Dez. 2010 - Nov. 2011 | | Anual |
| .Casamentos | Apro. adm. | Mensal | 288 | Dez. 2010 - Nov. 2011 | | Anual |
| .Divórcios | Apro. adm. | Anual | 889 | 2010 | | Anual |
| Estimativas da população | Apro. adm. | Anual | 4 | 31/12/2010 | Estimativas da População de Macau Macau em Números Anuário Estatístico | Anual Anual Anual |
| Estatísticas migratórias | | | | | | |
| .Imigrantes ilegais repatriados | Apro. adm. | Mensal | 105 | Dez. 2010 - Nov. 2011 | Boletim Mensal de Estatística Estatísticas Demográficas Anuário Estatístico | Mensal |
| .Indivíduos autorizados para permanecer em Macau | Apro. adm. | Mensal | 1 | Dez. 2010 - Nov. 2011 | | Trimestral e Anual |
| .Trabalhadores não residentes | Apro. adm. | Mensal | 1 | Dez. 2010 - Nov. 2011 | | Anual |
| .Imigrantes titulares de salvo-conduto singular do Interior da China | Apro. adm. | Mensal | 1 | Dez. 2010 - Nov. 2011 | | Anual |

* Valor médio

Apro. adm. - Aproveitamento administrativo

2.2.2. ESTATÍSTICAS SOCIAIS

Realizaram-se os trabalhos estatísticos de rotina relativos à saúde, ensino, ambiente, segurança e acção sociais, actividades culturais, recreativas e desportivas, justiça e criminalidade. Assim, as estatísticas da saúde, do ensino e do ambiente foram divulgadas em publicações anuais específicas, enquanto os resultados estatísticos dos restantes projectos foram divulgados em publicações de âmbito genérico, isto é, no “Boletim Mensal de Estatística”, “Macau em Números” e “Anuário Estatístico”.

Operações estatísticas e disponibilização de resultados

| Operações estatísticas | Recolha de dados | | | | Disponibilização de resultados | |
|---|------------------|---------------|--|--------------------------|---|---------------------------------|
| | Tipo | Periodicidade | Nº de questionários/ documentos tratados | Período de referência | Designação da publicação | Periodicidade de edição |
| Estadísticas da saúde | | | | | | |
| .Cuidados de saúde diferenciados | Inquérito | Anual | 3 | 2010 | Estatísticas da Saúde Macau em Números Anuário Estatístico | Anual |
| .Cuidados de saúde primários | Inquérito | Anual | 537 | 2010 | | Anual |
| .Inq. aos profissionais de saúde | Apro. adm. | Anual | 3 | 2010 | | Anual |
| .Medicina e terapêutica chinesas | Inquérito | Anual | 270 | 2010 | Estatísticas da Saúde Anuário Estatístico | Anual |
| .Doenças de declaração obrigatória | Apro. adm. | Mensal | 1 | Dez. 2010 - Nov. 2011 | Estatísticas da Saúde Estat. Demográficas Anuário Estatístico | Anual Trim. e Anual Anual |
| Estadísticas da educação | | | | | | |
| .Inquérito ao ensino | Inquérito | Anual | 13 | 2010/2011 | Inquérito ao Ensino Macau em Números Anuário Estatístico | Anual Anual Anual |
| .Inquérito à educação de adultos | Inquérito | Anual | 132 | 2010/2011 | Inquérito ao Ensino Macau em Números Anuário Estatístico | Anual Anual Anual |
| .Bolsas de estudo | Apro. adm. | Anual | 24 | 2010/2011 | Inquérito ao Ensino Anuário Estatístico | Anual Anual |
| .Inquérito aos Centros de Apoio Pedagógico Comp. Particular | Inquérito | Anual | 183 | 2010/2011 | Inquérito ao Ensino Anuário Estatístico | Anual Anual |
| Estadísticas do ambiente | | | | | | |
| | Apro. adm. | Mensal | 1 | Dez. 2010 - Nov. 2011 | Boletim Mensal de Estatística Anuário Estatístico | Mensal Anual |
| | Apro. adm. | Anual | 13 | 2010 | Estat. do Ambiente Macau em Números Anuário Estatístico | Anual Anual Anual |
| Estat. da justiça e criminalidade | | | | | | |
| | Apro. adm. | Mensal | 2 | Dez. 2010 - Nov. 2011 | Boletim Mensal de Estatística Macau em Números Anuário Estatístico | Mensal Anual Anual |
| | Apro. adm. | Anual | 4 | 2010 | Anuário Estatístico | Anual |
| Estadísticas da segurança e acção sociais | Apro. adm. | Anual | 3 | 2010 | Anuário Estatístico | Anual |
| Estadísticas das actividades culturais, recreativas e desportivas | Apro. adm. | Anual | 45 | 2010 | Anuário Estatístico | Anual |

Apro. adm. - Aproveitamento administrativo

2.2.3. ESTATÍSTICAS DO EMPREGO

Foram divulgadas as informações estatísticas anuais pormenorizadas sobre a situação de emprego da população local no âmbito do Inquérito ao Emprego. Divulgaram-se ainda, de forma autonomizada, os resultados estatísticos do sector bancário no âmbito do Inquérito às Necessidades de Mão-de-Obra e às Remunerações.

Foram, por outro lado, realizados inquéritos temáticos em 2011, no âmbito do Inquérito ao Emprego sobre as despesas efectuadas pela população de Macau na Província de Guangdong e em Hong Kong, a situação do consumo de tabaco pela população de Macau e a utilização das tecnologias de informação pelos agregados familiares locais.

Operações estatísticas e disponibilização de resultados

| Operações estatísticas | Recolha de dados | | | | Disponibilização de resultados | |
|--|------------------|---------------|--|-----------------------|---|----------------------------|
| | Tipo | Periodicidade | Nº de questionários/ documentos tratados | Período de referência | Designação da publicação | Periodicidade de edição |
| Inquérito às necessidades de mão-de-obra e às remunerações | Inquérito | Trimestral | 1.110 | 4º Tri. 2010 | Inq. às Necessidades de Mão-de-Obra e às Remunerações | Trimestral |
| | | | 608 | 1º Tri. 2011 | | |
| | | | 1.162 | 2º Tri. 2011 | | |
| | | | 606 | 3º Tri. 2011 | | |
| Inquérito ao emprego | Inquérito | Mensal | 1.408 ^a | Jan. - Dez. 2011 | Inq. ao Emprego | Mensal, Trimestral e Anual |
| | | | | | Anuário Estatístico | Anual |
| | | | | | Macau em Números | Anual |

a Valor médio

2.2.4. ESTATÍSTICAS DO COMÉRCIO EXTERNO DE MERCADORIAS

Como trabalhos estatísticos mais salientes realizados nesta área, indicam-se os seguintes:

- ✘ Aperfeiçoamento das funções do sistema de tratamento de dados estatísticos do comércio externo de mercadorias:
 - Introdução da nova função de listagem da informação relativa a mercadorias importadas e exportadas segundo o respectivo número de código de produtos, com possibilidade de omissão de dados confidenciais;
 - Introdução da nova função de pesquisa de informação por local de proveniência de mercadorias;
 - Introdução da nova função de supervisão dos preços dos principais produtos alimentares importados.

- ✘ Elevação do nível de qualidade dos resultados, procedendo ao registo integral de todos os dados referentes aos produtos hortícolas e frutícolas, remetendo semanalmente informações respeitantes aos preços de importação dos principais produtos hortícolas e carnes ao Instituto para os Assuntos Cívicos e Municipais para efeitos de divulgação.

- ✘ Aperfeiçoamento do conteúdo da folha rápida das estatísticas do comércio externo de mercadorias, introduzindo uma componente de análise de dados mensais.

- ✘ De acordo com as recomendações da Organização Mundial do Comércio, foram concluídos os trabalhos de elaboração e de produção legislativa no âmbito da "Nomenclatura para o Comércio Externo de Macau/Sistema Harmonizado (NCEM/SH)", Rev. 5, entrando esta em vigor a partir de 1 de Janeiro de 2012.

- ✘ Criação de uma nova base de dados do comércio externo de mercadorias para efeitos de promoção da utilização da "Nomenclatura para o Comércio Externo de Macau/Sistema Harmonizado (NCEM/SH)", Rev. 5, concluindo ainda a classificação de mercadorias e as tabelas de conversão respectivas para uso de utilizadores interessados.

- ✘ Lançamento do serviço de consulta de códigos de mercadorias através de e-mail.

- ✘ Através do programa "Permuta de Dados via Electrónica" (EDI), foram recebidos e processados cerca de 50 mil documentos electrónicos para tratamento estatístico, dos quais cerca de 6 mil eram referentes a licenças de exportação doméstica de mercadorias, representando cerca de 82% da documentação total da mesma espécie, registada em 2011.

As estatísticas do Comércio Externo são elaboradas com base nas licenças e declarações de importação e exportação. Assim, em 2011, os documentos acima referidos tratados pela DSEC somavam mais de 547 mil, correspondendo a um decréscimo de 2%, comparativamente ao ano 2010.

2.2.5. ESTATÍSTICAS DO TURISMO E SERVIÇOS

Destacam-se os seguintes trabalhos estatísticos mais salientes realizados nesta área:

- ※ Divulgação dos dados respeitantes aos visitantes provenientes do Interior da China e os possuidores de visto singular por principais províncias e cidades.
- ※ Divulgação da estimativa da despesa total dos visitantes.
- ※ No âmbito da realização dos diferentes inquéritos anuais aos estabelecimentos comerciais, procedeu-se à recolha da informação pormenorizada sobre as receitas provenientes de vendas na rede *internet*.
- ※ Divulgação do índice de preços turísticos com o novo período de base Out/2009-Set/2010.
- ※ Conclusão do cálculo da Conta Satélite do Turismo com o período base 2010.
- ※ Alargamento do âmbito estatístico do sector das convenções e exposições, passando a abranger entidades organizadoras, empresas participantes, visitantes profissionais e participantes, promovendo ainda a criação da respectiva base de dados das actividades do sector das convenções e exposições.

Operações estatísticas e disponibilização de resultados

| Operações estatísticas | Recolha de dados | | | | Disponibilização de resultados | |
|--|------------------|---------------|--|-----------------------|--|---|
| | Tipo | Periodicidade | Nº de questionários/ documentos tratados * | Período de referência | Designação da publicação | Periodicidade de edição |
| Estadísticas do turismo | | | | | | |
| . Inquérito às despesas dos visitantes | Inquérito | Mensal | 16.212 ^a | Jan. - Dez. 2011 | Inq. às Desp. dos Visit. Princ. Ind. Est. de Mac. Boletim Econ. Trim. Estat. do Turismo Macau em Números Anuário Estatístico | Trimestral Trimestral Trimestral Anual Anual |
| . Inquérito às despesas e de opinião dos visitantes | Inquérito | Mensal | 495 | Jan. - Dez. 2011 | Índ. de Preços Turísticos Estat. do Turismo Anuário Estatístico | Trimestral Anual Anual |
| . Movimento de visitantes | Apro. adm. | Mensal | 97 | Jan. - Dez. 2011 | Mov. de Visitantes Boletim Mensal de Estatística Princ. Ind. Est. de Mac. Boletim Econ. Trim. Estat. do Turismo Macau em Números Anuário Estatístico | Mensal Mensal Trimestral Trimestral Anual Anual Anual |
| . Inq. mensal aos estabelecimentos hoteleiros | Inquérito | Mensal | 93 | Dez. 2010 - Nov. 2011 | Excursões e Ocup. Hot. Boletim Mensal de Estatística Princ. Ind. Est. de Mac. Boletim Econ. Trim. Estat. do Turismo Macau em Números Anuário Estatístico | Mensal Mensal Trimestral Trimestral Anual Anual Anual |
| . Inquérito mensal às agências de viagens | Inquérito | Mensal | 147 | Dez. 2010 - Nov. 2011 | Estat. do Sector das Conv. e Expos. Boletim Econ. Trim. | Trimestral Trimestral |
| Inquérito mensal às instalações do sector de convenções e exposições | Inquérito | Mensal | 50 | Dez. 2010 - Nov. 2011 | Estat. do Sector das Conv. e Expos. | Trimestral |
| Inquérito ao sector das convenções e exposições | Inquérito | Mensal | 206 | Jan. - Dez. 2011 | Est. dos Transp. E Com. Boletim Mensal de Estatística Princ. Ind. Est. de Mac. Boletim Econ. Trim. Macau em Números Anuário Estatístico | Trimestral Trimestral Anual Anual |
| Estadísticas dos transportes e comunicações | Apro. adm. | Mensal | 70 | Jan. - Dez. 2011 | Inq. às Agências de Viagens Anuário Estatístico | Mensal Mensal Trimestral Trimestral Anual Anual |
| Inquérito às agências de viagens | Inquérito | Anual | 176 ^b | 2010 | Inq. aos hotéis e simil. | Anual Anual |
| Inquérito aos hotéis e similares | Inquérito | Anual | 91 ^b | 2010 | Inquérito aos restaurantes e similares | Anual |
| Inquérito aos restaurantes e similares | Inquérito | Anual | 740 ^b | 2010 | Inq. ao Sector dos Transportes, Armazenagem e Comunicações Anuário Estatístico | Anual Anual |
| Inq. ao sector dos transportes, armazenagem e comunicações | Inquérito | Anual | 587 ^b | 2010 | Inq. ao Sector dos Serviços | Anual |
| Inquérito ao sector dos serviços | Inquérito | Anual | 420 ^b | 2010 | Inq. ao Sector do Jogo Anuário Estatístico | Anual Anual |
| Inquérito ao sector do jogo | Inquérito | Anual | 10 ^b | 2010 | Estat. do Invest. Directo Anuário Estatístico | Anual Anual |
| Inquérito às empresas | Inquérito | Anual | 1.835 ^b | 2010 | Índ. de Preços Turísticos Anuário Estatístico | Trimestral Anual |
| Índice de preços turísticos | Inquérito | Trimestral | 508 | 1º - 4º Tri. 2011 | | |

a Valor deduzido do número de recolhas efectuadas pelo Centro de Estudos de Macau

* Valor médio

b Valor total anual

Apro. adm. - Aproveitamento administrativo

2.2.6. COMÉRCIO E PREÇOS

Os trabalhos estatísticos mais salientes realizados nesta área, foram os seguintes:

- ❖ Recolha de informações no âmbito do Programa de Comparação Internacional 2011, remetendo os respectivos dados já devidamente tratados ao Banco do Desenvolvimento da Ásia.
- ❖ No âmbito da realização do Inquérito Anual ao Comércio por Grosso e a Retalho, procedeu-se à recolha da informação pormenorizada sobre receitas provenientes de vendas na rede *internet*.

Operações estatísticas e disponibilização de resultados

| Operações estatísticas | Recolha de dados | | | | Disponibilização de resultados | |
|---|------------------|---------------|--|-------------------------------------|--|--|
| | Tipo | Periodicidade | Nº de questionários/ documentos tratados * | Período de referência | Designação da publicação | Periodicidade da edição |
| Inq. aos preços no consumidor | | | | | | |
| .Índice de preços no consumidor (Base 2008/2009) | Inquérito | Mensal | 6.593 | Jan. - Dez. 2011 | Índice de Preços no Consumidor Boletim Mensal de Estatística Anuário Estatístico Macau em Números | Mensal e Anual Mensal Anual Anual |
| .Inquérito às rendas | Inquérito | Mensal | 105 | Jan. - Dez. 2011 | | |
| | Apro. adm.** | Trimestral | 5.983 ^a | 4º Trí. 2010 - 3º Trí. 2011 + | | |
| Inquérito ao comércio por grosso e a retalho | Inquérito | Anual | 2.317 ^b | 2010 | Inq. ao Comércio por Grosso e a Retalho | Anual |
| Inquérito do volume de negócios ao comércio a retalho | Inquérito | Trimestral | 693 | 4º Trí. 2010 - 3º Trí. 2011 | Inq. do Volume de Negócios ao Comércio a Retalho | Trimestral |
| Programa de Comparação Internacional 2011 | Inquérito | Mensal | 3.505 ^c | Jan. - Dez. 2011 | Envio ao Banco de Desenvolvimento da Ásia | |

* Valor médio

**Apro. adm. - aproveitamento administrativo

a Valores referentes a alojamento de habitação social

b Valor total anual

c Número de preços recolhidos

2.2.7. ESTATÍSTICAS DA CONSTRUÇÃO

Os trabalhos estatísticos mais significativos realizados nesta área foram os seguintes:

- ❖ Divulgação do índice de preços dos materiais de construção de edifícios habitacionais com o novo período base 2010, tendo sido introduzidos materiais de construção geralmente utilizados na construção de edifícios habitacionais nos últimos anos, para que a evolução dos respectivos preços possa ser mais rigorosamente conhecida.
- ❖ Lançamento dos trabalhos de revisão do período base do índice dos salários dos trabalhadores da construção civil, promovendo ainda a revisão da metodologia de cálculo.
- ❖ Prestação de apoio aos Serviços de Finanças para o cálculo do valor médio das transacções mensais de fracções autónomas, disponibilizando assim informações actualizadas sobre o nível de actividade do mercado imobiliário.
- ❖ Lançamento do estudo de viabilidade para o cálculo do índice de valor das transacções de fracções autónomas de finalidade habitacional, recorrendo às recomendações internacionais e às práticas verificadas em territórios vizinhos, e analisando casos concretos.

Estatísticas da construção

Operações estatísticas e disponibilização de resultados

| Operações estatísticas | Recolha de dados | | | | Disponibilização de resultados | |
|--|------------------|---------------|--|--------------------------------|--|---|
| | Tipo | Periodicidade | Nº de questionários/ documentos tratados * | Período de referência | Designação da publicação | Periodicidade de edição |
| Inquérito à construção | Inquérito | Anual | 1.351 | 2010 | Inquérito à Construção Anuário Estatístico | Anual Anual |
| Inquérito aos salários diários dos trabalhadores da construção | Inquérito | Trimestral | 202 | 1º - 4º Tri. 2011 | Salários Diários dos Trab. da Const. e Preços dos Materiais de Construção Principais Indicadores do Sector da Construção Estatísticas da Construção Anuário Estatístico | Trimestral Trimestral Anual Anual |
| Est. dos materiais de construção | | | | | | |
| Índices e preços dos materiais de construção | Inquérito | Mensal | 36 | Jan. - Dez. 2011 | Salários Diários dos Trab. da Const. e Preços dos Materiais de Construção Principais Indicadores do Sector da Construção Estatísticas da Construção Anuário Estatístico | Trimestral Trimestral Anual Anual |
| Inquérito ao volume de venda de materiais de construção | Inquérito | Trimestral | 9 | 4º Tri. 2010 - 3º Tri. 2011 | Estatísticas da Construção Principais Indicadores do Sector da Construção Anuário Estatístico | Anual Trimestral Anual |
| Importação, produção e consumo no mercado local de materiais de construção | Outros | Mensal | 2 | Dez. 2010 - Nov. 2011 | Boletim Mensal de Estatística Estatísticas da Construção Boletim Económico Trimestral Anuário Estatístico | Mensal Anual Trimestral Anual |
| Estat. da construção privada | Apro. adm. | Mensal | 15 | Dez. 2010 - Nov. 2011 | Bol. Mensal de Estatística Est. da Construção Privada e Transacções de Imóveis Principais Indicadores do Sector da Construção Estatísticas da Construção Macau em Números Boletim Económico Trimestral Principais Indicadores Estatísticos de Macau Anuário Estatístico | Mensal Trimestral Trimestral Anual Anual Trimestral Trimestral Anual |
| Estat. dos preços das fracções autónomas | Apro. Adm. | Mensal | 2.507 | Dez. 2010 - Nov. 2011 | Est. da Construção Privada e Transacções de Imóveis Estatísticas da Construção Macau em Números Boletim Económico Trimestral Principais Indicadores Estatísticos de Macau Principais Indicadores do Sector da Construção Anuário Estatístico | Trimestral Anual Anual Trimestral Trimestral Trimestral Anual |
| Transacções de imóveis | Apro. adm. | Mensal | 1.473 | Dez. 2010 - Nov. 2011 | Bol. Mensal de Estatística Est. da Construção Privada e Transacções de Imóveis Principais Indicadores do Sector da Construção Boletim Económico Trimestral Principais Indicadores Estatísticos de Macau | Mensal Trimestral Trimestral Trimestral Trimestral |
| Estatísticas das sociedades | Apro. adm. | Mensal | 443 | Dez. 2010 - Nov. 2011 | Bol. Mensal de Estatística Estat. das Sociedades Principais Indicadores do Sector da Construção Boletim Económico Trimestral Principais Indicadores Estatísticos de Macau Anuário Estatístico | Mensal Trimestral Trimestral Trimestral Trimestral Anual |

* Valor médio

Apro. adm. - Aproveitamento administrativo

2.2.8. ESTATÍSTICAS DA INDÚSTRIA E ENERGIA

Os trabalhos estatísticos mais significativos realizados nesta área foram os seguintes:

- ✘ Conclusão e divulgação do índice de produção industrial com o novo período base 2008, tendo em conta as recomendações internacionais em matéria de metodologia de cálculo, bem como a evolução e transformação do tecido industrial do território.
- ✘ Considerando a produção da tabela de recursos e usos e as solicitações manifestadas por utilizadores, procedeu-se ao estudo de alteração de conteúdo do questionário, introduzindo ainda quesitos para a recolha de informações respeitantes aos materiais utilizados no âmbito do Inquérito à Indústria.

Operações estatísticas e disponibilização de resultados

| Operações estatísticas | Recolha de dados | | | | Disponibilização de resultados | |
|--|------------------|---------------|--|--------------------------|--|--|
| | Tipo | Periodicidade | Nº de questionários/ documentos tratados * | Período de referência | Designação da publicação | Periodicidade de edição |
| Inquérito industrial | Inquérito | Anual | 463 | 2010 | Inquérito Industrial Anuário Estatístico | Anual Anual |
| Inquérito ao cimento | Inquérito | Mensal | 1 | Dez. 2010 - Nov. 2011 | Boletim Mensal de Estatística Estat. da Construção Boletim Económico Trimestral Anuário Estatístico | Mensal Anual Trimestral Anual |
| Inquérito Trimestral à Indústria de Produção de Bens Alimentares e Bebidas | Inquérito | Trimestral | 41 | 1º - 3º Tri. 2011 | Índice de Produção Industrial Anuário Estatístico | Trimestral Anual |
| Estatísticas da energia | | | | | | |
| .Inq. mensal à electricidade | Inquérito | Mensal | 3 | Dez. 2010 - Nov. 2011 | Boletim Mensal de Estatística Balanço Energético Macau em Números | Mensal Trim. e Anual Anual |
| .Inq. mensal à importação/ distribuição de combustíveis | Inquérito | Mensal | 22 | Dez. 2010 - Nov. 2011 | Boletim Económico Trimestral Anuário Estatístico | Trimestral Anual |

* Valor médio

2.2.9. ESTATÍSTICAS DO INVESTIMENTO DIRECTO

Os trabalhos estatísticos mais significativos realizados nesta área foram os seguintes:

- ✘ Esta Direcção de Serviços em conjunto com a Autoridade Monetária de Macau (AMCM) realizaram o “Inquérito às Empresas”, para efeitos de obtenção dos dados necessários à elaboração da “Balança de Pagamentos” e ao apuramento das estatísticas do investimento directo. A cobertura do inquérito abrangeu as actividades económicas principais locais, que são: indústria manufactureira; construção; comércio por grosso e a retalho; hotéis e restaurantes; transportes, armazenagem e comunicações; actividades financeiras e actividades culturais e recreativas, lotarias e outros serviços.
- ✘ De acordo com as recomendações constantes no “Manual de Elaboração da Balança de Pagamentos”, 6.^a Edição, foram realizados trabalhos de revisão do conteúdo do questionário do Inquérito às Empresas/2011.

2.2.10. ESTATÍSTICAS DA CARTEIRA DE INVESTIMENTOS

Foi concluída a recolha de dados do “Inquérito à Carteira de Investimentos de 2010” pela DSEC, relativos aos ramos de actividade não financeira, cujas informações foram, posteriormente, enviadas à AMCM para efeitos de elaboração das estatísticas da carteira de investimentos. Além disso, foi ainda lançado o “Inquérito à Carteira de Investimentos de 2011” na segunda quinzena de Dezembro de 2011.

2.2.11. UTILIZAÇÃO DA TECNOLOGIA INFORMÁTICA

Foi aperfeiçoado o conteúdo dos questionários de inquéritos anuais relativamente à parte da utilização da tecnologia informática. Em simultâneo, recorreram-se ainda aos dados obtidos no “Inquérito ao Emprego” respeitantes à utilização informática pelos agregados familiares locais para a produção e divulgação dos respectivos resultados estatísticos de 2010.

2.2.12. CONTAS TERRITORIAIS

Foram divulgadas as informações macro-económicas tais como o Produto Interno Bruto Anual, o Rendimento Nacional Bruto, a Estrutura Sectorial de Macau e o Produto Interno Bruto Trimestral, de acordo com o plano pré-definido.

Foram ainda realizados estudos para a elaboração da tabela de recursos e usos, promovendo assim trabalhos preparativos para a produção da tabela input output.

2.2.13. INFRA-ESTRUTURAS, COORDENAÇÃO E METODOLOGIA ESTATÍSTICAS

Continuaram-se as actividades de harmonização e actualização do Ficheiro de Registos e do Ficheiro de Conceitos Estatísticos. Procedeu-se ainda à actualização dos Ficheiros de Unidades de Edifícios e de Agentes Económicos.

Indo ao encontro das necessidades das subunidades de produção estatística, realizaram-se os seguintes trabalhos de apoio:

Seleção de Amostras

- ✘ Foram seleccionadas amostras para os projectos estatísticos de rotina anuais e trimestrais da DSEC; e para os Censos 2011 e a respectiva Reinquirição.
- ✘ Procedeu-se à selecção de amostra no âmbito do sistema de informação relativa ao índice de envelhecimento da população local e à avaliação do desenvolvimento dos serviços prestados, do Instituto de Acção Social de Macau.
- ✘ Foi prestado apoio na disponibilização de amostra à Direcção dos Serviços de Saúde para a realização do Inquérito à Origem do Aparecimento de Mosquitos e Insectos nas Residências Familiares.
- ✘ Actualizou-se ainda a amostra do Inquérito às Rendias, de periodicidade trimestral.

Inferência dos resultados estatísticos

- ✘ Procedeu-se à inferência dos dados para os projectos estatísticos anuais e trimestrais da DSEC. Foram ainda realizados trabalhos de conversão e inferência dos resultados dos Censos 2011.

Actualização do Ficheiro de Edifícios e Fracções Autónomas

- ✘ Para efeitos de preparação da operação de recolha dos dados dos "Censos 2011", foram executados trabalhos de campo de verificação das informações contidas nos ficheiros de edifícios e de fracções autónomas, actualizando-os, sempre que necessário. Procederam trabalhos de recolha de informação junto das administrações de prédios, promovendo ainda a digitalização de plantas de edifícios.

Ficheiro de mapas

- ✘ Elaboração de mapas adequados ao sistema de informação geográfica dos Censos 2011.

2.3. PROMOÇÃO E DIFUSÃO DE INFORMAÇÃO

2.3.1. PUBLICAÇÕES EDITADAS

Em 2011 foram editados 65 títulos. Reproduziu-se um total de 70 009 exemplares de publicações. Do total de títulos editados, 60 (92,3%) respeitam a assuntos de natureza estatística e 5 a assuntos da área de gestão e informação. Quanto à distribuição dos títulos por áreas, destacam-se as “Estatísticas económicas” (30 títulos), “Estatísticas gerais” (11), “Estatísticas do emprego” (7), “Estatísticas demográficas e sociais” (6), “Gestão e informação” (5), “Contas territoriais” (5) e “Utilização da tecnologia informática” (1).

Títulos editados, por área

| | |
|--|------------|
| Est. económicas | 30 (46,2%) |
| Estatísticas gerais..... | 11 (16,9%) |
| Est. do emprego | 7 (10,8%) |
| Est. demográficas e sociais | 6 (9,2%) |
| Gestão e informação..... | 5 (7,7%) |
| Contas territoriais..... | 5 (7,7%) |
| Utilização da tecnologia informática | 1 (1,5%) |

Quanto à periodicidade, destacam-se as publicações anuais com 31 títulos editados, as trimestrais com 24, as mensais com 8, as quinzenais com 1 e as de periodicidade irregular com 1.

Títulos editados, por periodicidade

| | |
|-----------------|------------|
| Anual..... | 31 (47,7%) |
| Trimestral..... | 24 (36,9%) |
| Mensal..... | 8 (12,3%) |
| Quinzenal..... | 1 (1,5%) |
| Irregular | 1 (1,5%) |

Para além do “Anuário Estatístico”, “Macau em Números” e “Impresso para Subscrição das Publicações Estatísticas”, todas as publicações foram reproduzidas pela DSEC. Assim, em 2011, foram preparados 57 240 exemplares de publicações na reprografia da DSEC. A percentagem dos documentos reproduzidos internamente foi de 81,8%.

Do total de exemplares reproduzidos, foram distribuídos 56 364 (80,5%) aos utilizadores quer internos quer externos, dos quais 51 719 expedidos de forma regular, através da “Mailing List”. Macau (82,3%), Interior da China (8,1%), Hong Kong (3,4%) e Portugal (1,2%) foram os principais destinos das publicações distribuídas externamente.

Exemplares expedidos, por destino

| | |
|------------------------|-------|
| Macau..... | 82,3% |
| Interior da China..... | 8,1% |
| Hong Kong..... | 3,4% |
| Portugal..... | 1,2% |
| Outros destinos | 5,0% |

As publicações com maior número de exemplares distribuídos regularmente dizem respeito às áreas das "Estatísticas económicas" (52,9%) e das "Estatísticas gerais" (22,7%).

Exemplares expedidos, por área

| | |
|---|-------|
| Est. económicas | 52,9% |
| Estatísticas gerais | 22,7% |
| Est. do emprego..... | 13,2% |
| Est. demográficas e sociais | 5,0% |
| Contas territoriais | 4,3% |
| Gestão e informação | 1,5% |
| Utilização da tecnologia informática | 0,4% |

Exemplares expedidos, segundo o destino, por área

| Áreas | Expedidos | | | | | |
|-------------------------------------|-----------|--------|-------------------|-----------|----------|-----------------|
| | Total | Macau | China Continental | Hong Kong | Portugal | Outros destinos |
| <i>Total</i> | 51 719 | 42 579 | 4 187 | 1 746 | 638 | 2 569 |
| Estatísticas gerais | 11 756 | 9 561 | 812 | 434 | 180 | 769 |
| Estatísticas demográficas e sociais | 2 608 | 2 171 | 175 | 85 | 44 | 133 |
| Estatísticas do emprego | 6 836 | 5 942 | 490 | 115 | 87 | 202 |
| Estatísticas económicas | 27 350 | 22 405 | 2 434 | 977 | 291 | 1 243 |
| Contas territoriais | 2 225 | 1 776 | 211 | 95 | 22 | 121 |
| Tecnologia Informática | 183 | 159 | 15 | 1 | 0 | 8 |
| Gestão e informação | 761 | 565 | 50 | 39 | 14 | 93 |

Títulos de publicações editadas, por área

| Áreas/Títulos | Periodicidade | Tipo de suporte | Nº de exemp. reproduzidos | Versão linguística | Período de referência dos dados |
|--|---------------|-----------------|---------------------------|--------------------|---------------------------------------|
| <u>Estatísticas Gerais</u> | | | 19 429 | | |
| Anuário Estatístico ^o | Anual | A | 500 | C/P/I | 2010 |
| Macau em Números/2011 ^o | Anual | O | 4 000 | C | 2008 - 2010 |
| Macau em Números/2011 ^o | Anual | O | 1 000 | P | 2008 - 2010 |
| Macau em Números/2011 ^o | Anual | O | 2 000 | I | 2008 - 2010 |
| Boletim Mensal de Estatística | Mensal | B | 4 824 | C/P | Dez. 2010 - Nov. 2011 |
| Boletim Mensal de Estatística | Mensal | B | 2 162 | I | Dez. 2010 - Nov. 2011 |
| Principais Indicadores Estatísticos de Macau | Trimestral | FR | 1 502 | C/P/I | 4º Tri. 2010 - 3º Tri. 2011 |
| Boletim Económico de Macau | Trimestral | R | 1 905 | C | 3º Tri. 2010 - 2º Tri. 2011 |
| Boletim Económico de Macau | Trimestral | R | 579 | P | 3º Tri. 2010 - 2º Tri. 2011 |
| Boletim Económico de Macau | Trimestral | R | 957 | I | 3º Tri. 2010 - 2º Tri. 2011 |
| Síntese da Conjuntura Sócio-Económica de Macau | Quinzenal | E | -- | C/P/I | Nov. 2010 / Nº 21 - Out. 2011 / Nº 20 |
| <u>Estatísticas Demográficas e Sociais</u> | | | 3 074 | | |
| Estatísticas Demográficas | Trimestral | FR | 1 252 | C/P/I | 4º Tri. 2010 - 3º Tri. 2011 |
| Estatísticas Demográficas | Anual | R | 413 | C/P/I | 2010 |
| Estimativas da População | Anual | FR | 389 | C/P/I | 31/12/2010 |
| Estatísticas da Saúde | Anual | R | 306 | C/P/I | 2010 |
| Estatísticas do Ambiente | Anual | R | 303 | C/P/I | 2010 |
| Inquérito ao Ensino | Anual | R | 411 | C/P/I | 2009/2010 |
| <u>Estatísticas do Emprego</u> | | | 7 785 | | |
| Inquérito ao Emprego | Mensal | FR | 3 567 | C/P/I | Set. 2010 - Out. 2011 |
| Inquérito ao Emprego | Trimestral | R | 1 422 | C/P/I | 4º Tri. 2010 - 3º Tri. 2011 |
| Inquérito ao Emprego | Anual | R | 384 | C/P/I | 2010 |

Títulos de publicações editadas, por área

| Áreas/Títulos | Periodicidade | Tipo de suporte | Nº de exemp. reproduzidos | Versão linguística | Período de referência dos dados |
|--|--------------------|-----------------|---------------------------|--------------------|---------------------------------|
| <u>Estatísticas do Emprego</u> | | | | | |
| Inquérito às Necessidades de Mão-de-Obra e às Remunerações (Indústria Transformadora, Hotéis, Restaurantes e Seguros) | 1º e 3º Trimestres | FR | 699 | C/P/I | 1º Tri. 2011 e 3º Tri. 2011 |
| Inquérito às Necessidades de Mão-de-Obra e às Remunerações (Indústria Bancária) | 1º e 3º Trimestres | FR | 398 | C/P/I | 1º Tri. 2011 e 3º Tri. 2011 |
| Inquérito às Necessidades de Mão-de-Obra e às Remunerações (Comércio por Grosso e a Retalho, Sector dos Transportes, Actividades de Segurança e de Tratamento de Resíduos Sólidos e Líquidos Públicos) | 2º e 4º Trimestres | FR | 631 | C/P/I | 4º Tri. 2010 e 2º Tri. 2011 |
| Inquérito às Necessidades de Mão-de-Obra e às Remunerações (Lotarias e Outros Jogos e Aposta) | 2º e 4º Trimestres | FR | 684 | C/P/I | 4º Tri. 2010 e 2º Tri. 2011 |
| <u>Estatísticas Económicas</u> | | | 31 491 | | |
| Estatísticas do Investimento Directo | Anual | R | 303 | C/P/I | 2010 |
| Inquérito Industrial | Anual | FR | 274 | C/P/I | 2010 |
| Balanço Energético | Trimestral | FR | 928 | C/P/I | 4º Tri. 2010 - 3º Tri. 2011 |
| Índice de Produção Industrial | Trimestral | FR | 758 | C/P/I | 4º Tri. 2010 - 3º Tri. 2011 |
| Estatísticas da Construção | Anual | R | 313 | C/P/I | 2010 |
| Inquérito à Construção | Anual | R | 263 | C/P/I | 2010 |
| Construção Privada e Transacções de Imóveis | Trimestral | FR | 902 | C/P/I | 4º Tri. 2010 - 3º Tri. 2011 |
| Salários Diários dos Trabalhadores da Construção e Preços dos Materiais de Construção | Trimestral | FR | 967 | C/P/I | 4º Tri. 2010 - 3º Tri. 2011 |
| Estatísticas das Sociedades | Trimestral | FR | 976 | C/P/I | 4º Tri. 2010 - 3º Tri. 2011 |
| Principais Indicadores do Sector da Construção | Trimestral | FR | 853 | C/P/I | 4º Tri. 2010 - 3º Tri. 2011 |
| Anuário Estatísticas do Comércio Externo de Mercadorias | Anual | A | 37 | C/P/I | 2010 |

Títulos de publicações editadas, por área

| Áreas/Títulos | Periodicidade | Tipo de suporte | Nº de exemp. reproduzidos | Versão linguística | Período de referência dos dados |
|---|---------------|-----------------|---------------------------|--------------------|---------------------------------|
| <u>Estatísticas Económicas</u> | | | | | |
| Estatísticas do Comércio Externo de Mercadorias | Mensal | FR | 2 959 | C/P/I | Nov. 2010 - Out. 2011 |
| Índice do Comércio Externo de Mercadorias | Trimestral | FR | 925 | C/P/I | 4º Tri. 2010 - 3º Tri. 2011 |
| Índice de Preços no Consumidor | Mensal | FR | 3 534 | C/P/I | Dez. 2010 - Nov. 2011 |
| Índice de Preços no Consumidor | Anual | R | 334 | C/P/I | 2010 |
| Inquérito ao Comércio por Grosso e a Retalho | Anual | FR | 272 | C/P/I | 2010 |
| Inquérito do Volume de Negócios ao Comércio a Retalho | Trimestral | FR | 896 | C/P/I | 4º Tri. 2010 - 3º Tri. 2011 |
| Indicadores do Turismo (Movimento de Visitantes) | Mensal | FR | 4 327 | C/P/I | Nov. 2010 - Nov. 2011 |
| Indicadores do Turismo (Excursões e Ocupação Hoteleira) | Mensal | FR | 3 424 | C/P/I | Nov. 2010 - Out. 2011 |
| Inquérito às Despesas dos Visitantes | Trimestral | FR | 1 179 | C/P/I | 4º Tri. 2010 - 3º Tri. 2011 |
| Estatísticas do Sector das Convenções e Exposições | Trimestral | FR | 808 | C/P/I | 4º Tri. 2010 - 3º Tri. 2011 |
| Estatísticas do Turismo | Anual | R | 385 | C/P/I | 2010 |
| Inquérito às Agências de Viagens | Anual | FR | 300 | C/P/I | 2010 |
| Índice de Preços Turísticos | Trimestral | FR | 1 093 | C/P/I | 4º Tri. 2010 - 3º Tri. 2011 |
| Inquérito ao Sector dos Transportes, Armazenagem e Comunicações | Anual | R | 272 | C/P/I | 2010 |
| Estatísticas dos Transportes e Comunicações | Mensal | FR | 2 929 | C/P/I | Nov. 2010 - Out. 2011 |
| Inquérito ao Sector dos Serviços | Anual | FR | 329 | C/P/I | 2010 |
| Inquérito ao Sector do Jogo | Anual | FR | 321 | C/P/I | 2010 |
| Inquérito ao Hotéis e Similares | Anual | FR | 316 | C/P/I | 2010 |
| Inquérito aos Restaurantes e Similares | Anual | FR | 314 | C/P/I | 2010 |
| <u>Contas Territoriais</u> | | | 2 608 | | |
| Produto Interno Bruto | Anual | R | 382 | C/P/I | 2010 |
| Produto Interno Bruto Trimestral | Trimestral | FR | 1 107 | C/P/I | 4º Tri. 2010 - 3º Tri. 2011 |

Títulos de publicações editadas, por área

| Áreas/Títulos | Periodicidade | Tipo de suporte | Nº de exemp. reproduzidos | Versão linguística | Período de referência dos dados |
|---|---------------|-----------------|---------------------------|--------------------|---------------------------------|
| <u>Contas Territoriais</u> | | | | | |
| Estrutura Sectorial de Macau | Anual | FR | 304 | C/P/I | 2009 |
| Rendimento Nacional Bruto | Anual | FR | 382 | C/P/I | 2009 |
| Principal Revisão do Produto Interno Bruto | Irregular | FR | 433 | C/P/I | |
| <u>Tecnologia Informática</u> | | | 251 | | |
| Utilização da Tecnologia Informática | Anual | FR | 251 | C/P/I | 2010 |
| <u>Gestão e Informação</u> | | | 5 371 | | |
| Relatório de Actividades | Anual | O | 50 | C/P | 2010 |
| Plano de Actividades | Anual | O | 52 | C/P | 2012 |
| Sistema de Informação para Gestão | Trimestral | E | -- | C | 4º Tri. 2010 - 3º Tri. 2011 |
| Boletim Bibliográfico | Trimestral | E | -- | C | 4º Tri. 2010 - 3º Tri. 2011 |
| Impresso para Subscrição das Publicações Estatísticas | Anual | O | 5 269 | C/P/I | 2011 |

A - Anuário
 B - Boletim
 E - Em suporte electrónico
 FR - Folha Rápida
 R - Relatório
 N - Nomenclatura
 O - Outro

C - Chinesa
 P - Portuguesa
 I - Inglesa

^a Reprodução no exterior

2.3.2. ATENDIMENTO AOS UTILIZADORES

Em 2011 foram atendidos 6 983 pedidos de informação formulados por 1 108 utilizadores. Em comparação com o ano 2010, registaram-se variações de +1,0% em relação ao número de pedidos e de -12,9% no que se refere ao total de utilizadores.

Utilizadores, por meio de veiculação dos pedidos

| | | |
|---------------------|-----|---------|
| Pessoalmente | 156 | (14,1%) |
| Telefone | 512 | (46,2%) |
| E-mail | 345 | (31,1%) |
| Correio e fax | 95 | (8,6%) |

Da análise dos pedidos de informação, por área, pode-se concluir que os dados mais solicitados foram os relativos às estatísticas gerais, com 5 739 pedidos, representando 82,2% do total de pedidos, seguindo-se os dados sobre as estatísticas económicas, com 618 pedidos e as estatísticas demográficas e sociais, com 227 pedidos.

Pedidos de informação, por área

| | |
|--|-------|
| Estatísticas gerais | 82,2% |
| Estatísticas económicas..... | 8,9% |
| Est. demográficas e sociais..... | 3,3% |
| Est. do emprego e da form. profissional | 2,5% |
| Contas territoriais | 1,2% |
| Informação não estatística..... | 0,7% |
| Não produzida pela DSEC | 0,5% |
| Outras estatísticas..... | 0,4% |
| Estudos, metodo. e ficheiros | 0,2% |
| Estatísticas do investimento directo | 0,2% |

Os principais utilizadores da informação estatística foram os organismos públicos, que formularam 5 589 pedidos, representando 80,0% do total de pedidos; seguido dos utilizadores em nome individual, com 876 pedidos, das empresas privadas, com 281 pedidos e dos estabelecimentos de ensino, com 93 pedidos.

Pedidos de informação, segundo a natureza dos utilizadores

| | |
|------------------------------------|-------|
| Organismos públicos | 80,0% |
| Indivíduos | 12,5% |
| Empresas privadas..... | 4,0% |
| Estabelecimentos de ensino..... | 1,3% |
| Organismos internacionais..... | 0,8% |
| Serviços públicos não locais | 0,5% |
| Associações | 0,4% |
| Órgãos de comunicação social..... | 0,3% |

Pedidos de informação, segundo a natureza dos utilizadores, por área

| Áreas | Total | Indivíduos | Organismos públicos | Empresas privadas | Associações | Estabelec. de ensino | Órgãos de comunic. Social | Organismos inter-nacionais | Serviços públicos não locais | Organismos estatísticos não locais | Outras |
|--|-------|------------|---------------------|-------------------|-------------|----------------------|---------------------------|----------------------------|------------------------------|------------------------------------|--------|
| <i>Total</i> | 6 983 | 876 | 5 589 | 281 | 26 | 93 | 22 | 57 | 38 | 1 | - |
| Estatísticas gerais | 5 739 | 172 | 5 416 | 81 | 7 | 18 | 3 | 26 | 15 | 1 | - |
| Estat. demográficas e sociais | 227 | 131 | 58 | 3 | 3 | 22 | 4 | 3 | 3 | - | - |
| Estat. do emprego e da formação profissional | 178 | 129 | 16 | 11 | 3 | 15 | 2 | 2 | - | - | - |
| Estatísticas económicas | 618 | 324 | 66 | 162 | 10 | 22 | 7 | 15 | 12 | - | - |
| Contas territoriais | 81 | 44 | 6 | 9 | 1 | 9 | 3 | 3 | 6 | - | - |
| Estatísticas do investimento directo | 13 | 7 | 3 | 1 | - | - | - | 2 | - | - | - |
| Estudo, metodologia e ficheiro | 14 | 7 | 4 | 1 | - | 1 | - | 1 | - | - | - |
| Outras estatísticas | 30 | 17 | 4 | 3 | - | 2 | 1 | 2 | 1 | - | - |
| Informação não estatística | 46 | 20 | 10 | 6 | 2 | 3 | 1 | 3 | 1 | - | - |
| Não produzidas pela DSEC | 37 | 25 | 6 | 4 | - | 1 | 1 | - | - | - | - |

Em 2011 registou-se um total de 749 973 utilizadores da "homepage" da DSEC, representando um decréscimo de 3,6%, face ao ano de 2010.

Após implementado o serviço de assinatura das publicações electrónicas, todos os interessados poderão receber informação, via e-mail, sobre últimos resultados estatísticos divulgados, consultando e descarregando os ficheiros das respectivas publicações electrónicas entretanto colocadas no website da DSEC. Em 2011, foram subscritas 5 613 publicações através deste serviço.

No ano de 2011 o número de informações fornecidas a utilizadores regulares de publicações registou um total de 368, das quais a área do comércio externo de mercadorias (33,7%) apresentou o maior número de informações disponibilizadas, seguido das áreas do comércio e preços (20,7%) e do turismo (18,2%).

Fornecimento regular da informação estatística, por área

| | |
|--------------------------------------|-------|
| Comércio externo de mercadorias..... | 33,7% |
| Comércio e preços | 20,7% |
| Turismo | 18,2% |
| Estatísticas gerais | 6,8% |
| Energia..... | 6,3% |
| Económicas | 5,2% |
| Transporte e comunicações..... | 3,3% |
| Construção | 3,3% |
| Emprego | 1,9% |
| Estatísticas demográficas..... | 0,8% |

Das instituições que foram disponibilizadas a informação estatística acima mencionada, as empresas privadas representam 39,4%; organismos públicos 42,9% e organismos internacionais 17,7%.

Fornecimento regular de informação estatística, segundo a natureza, por área

| Áreas | Total | Entidades privadas | | | Organismos públicos | | | Organismos internacionais | | |
|---------------------------|-------|--------------------|-----|--------|---------------------|-----|--------|---------------------------|-----|--------|
| | | Correio | Fax | E-mail | Correio | Fax | E-mail | Correio | Fax | E-mail |
| <i>Total</i> | 368 | 40 | 72 | 33 | 75 | 11 | 72 | 24 | 11 | 30 |
| Estatísticas gerais | 25 | - | 12 | - | - | - | 10 | - | - | 3 |
| Estatísticas demográficas | 3 | - | - | - | - | - | - | - | 1 | 2 |
| Estatísticas do emprego | 7 | 3 | - | - | 3 | - | - | 1 | - | - |
| Estatísticas económicas | | | | | | | | | | |
| Economia | 19 | - | - | - | - | 3 | 16 | - | - | - |
| Comércio externo | 124 | 29 | 8 | 21 | 36 | - | 8 | - | - | 22 |
| Turismo | 67 | - | - | 12 | 13 | - | 20 | 12 | 10 | - |
| Comércio e preços | 76 | 8 | 36 | - | - | - | 18 | 11 | - | 3 |
| Transporte e comunicações | 12 | - | 12 | - | - | - | - | - | - | - |
| Energia | 23 | - | - | - | 23 | - | - | - | - | - |
| Construção | 12 | - | 4 | - | - | 8 | - | - | - | - |
| Contas territoriais | - | - | - | - | - | - | - | - | - | - |

2.3.3. NOTAS À COMUNICAÇÃO SOCIAL

Em 2011 foram emitidas 152 notas à comunicação social, das quais 17 incidem sobre matérias relativas aos Censos 2011, 2 dizem respeito às actividades da Comissão Consultiva de Estatística, 1 tem a ver com o Dia das Estatísticas Oficiais de Macau e 1 aborda a “Nomenclatura para o Comércio Externo de Macau/Sistema Harmonizado (NCEM/SH)”, Rev. 5.

2.3.4. PROMOÇÃO

OPERAÇÕES ESTATÍSTICAS

Censos 2011

- Aquisição de equipamentos, produtos publicitários e lembranças:
 - Equipamento de trabalho dos Censos;
 - Produtos publicitários dos Censos;
 - Lembranças dos Censos.

- Acções promocionais no exterior:
 - Realização, em colaboração com a União Geral das Associações dos Moradores de Macau, de 3 eventos promocionais no exterior relacionados com os Censos 2011, e de 1 concurso para concepção da melhor tenda para jogos;
 - Colocação de bandeiras nos postes de iluminação pública, de banners, e de outros produtos publicitários em zonas verdes;
 - Realização de exposições em 5 jardins locais.

- Acções promocionais em diversos meios de comunicação social:
 - Divulgação e promoção na rede internet através dos sítios da CTM e da Qoos;
 - Promoção dos Censos através dos programas radiofónicos “Tribuna de Macau”, “Juventude de Macau” e “Boa Vida Familiar”;
 - Realização do almoço com os representantes dos órgãos de comunicação social do território;
 - Realização da conferência de imprensa;
 - Realização da cerimónia de lançamento da operação censitária;
 - Promoção através do programa televisivo “Chi Son Fon Kou”;
 - Colocação de 3 anúncios televisivos na TDM, na Lotus e na MASTV e 11 anúncios radiofónicos na Rádio Macau;
 - Concepção e realização das páginas web dos Censos;
 - Inserção de 8 anúncios na imprensa escrita local;
 - Envio de 17 notas à comunicação social;
 - Afixação de *posters* alusivos aos Censos 2011 em edifícios de elevada altura, em estabelecimentos de saúde e de restauração, e em lojas certificadas pelo Conselho de Consumidores de Macau;
 - Reprodução de papel institucional dos Censos, notas e instruções de preenchimento para os agregadores familiares respondentes e *posters* promocionais.

- Acções promocionais junto de estabelecimentos de ensino:
 - Realização de seminários dos Censos 2011 destinados a cerca de 10 300 estudantes dos ensinos primário e secundário (16 sessões para cada um dos níveis), com distribuição de produtos promocionais;
 - Produção, em 2011, de um pequeno filme de animação destinado aos estudantes do ensino primário.
- Acções promocionais junto de organizações associativas:
 - Visita a 16 organizações associativas, com oferta de lembranças;
 - Realização de 30 seminários, com a participação de mais de 2 000 pessoas.
- Outras acções promocionais:
 - Gravação da mensagem telefónica dos Censos 2011;
 - Pedido de empréstimo de instalações para servirem de postos de trabalho e de salas de formação dos Censos 2011;
 - Recepção do Director da Divisão de Estatísticas da Organização das Nações Unidas, Dr. Paul Cheung e execução dos trabalhos preparatórios de entrevista.
- Realização de conferência de imprensa para a divulgação dos resultados preliminares dos Censos 2011.

Nomenclatura para o Comércio Externo de Macau/Sistema Harmonizado (NCEM/SH), Rev. 5

- Concepção e reprodução de posters e panfletos publicitários;
- Distribuição de documentação, CD, posters e panfletos publicitários aos serviços públicos e às organizações associativas envolvidas na mesma matéria;
- Actualização do conteúdo das páginas web dedicadas à "Nomenclatura para o Comércio Externo de Macau/Sistema Harmonizado (NCEM/SH)";
- Estabelecimento de comunicação com os serviços públicos e organizações associativas envolvidas para a criação de *super link* direccionada para as páginas temáticas relacionadas.

CULTURA ESTATÍSTICA

Comemoração do Dia das Estatísticas Oficiais de Macau

- Realização do jantar comemorativo, tendo sido entregues lembranças aos trabalhadores com 15 anos de serviço e divulgado o filme sobre os diferentes momentos da realização dos Censos 2011.

Acções promocionais no exterior

- Inserção semanal de artigos de conteúdo estatístico, em forma de banda desenhada, colocando-os ainda no website da DSEC;
- Actualização de artigos promocionais colocados no Centro de Informações ao Público;
- Actualização de produtos publicitários e publicações estatísticas colocados nas estantes dos 16 estabelecimentos de ensino superior, das organizações associativas e das bibliotecas locais.

Feira Internacional de Macau

Participação na 16ª Feira Internacional de Macau, promovendo o Inquérito aos Orçamentos Familiares 2012/2013 e distribuindo calendários para efeitos promocionais.

2.3.5. CARTA DE QUALIDADE

Sob o lema “A Estatística ao Serviço da Comunidade”, a DSEC tem cumprido, com rigor, os compromissos mencionados na Carta de Qualidade lançada a partir do dia 23 de Outubro de 2000, Dia das Estatísticas Oficiais de Macau, implementando mecanismos de apresentação de queixas e de supervisão.

A DSEC comprometeu-se em 2011, a disponibilizar informação estatística de acordo com o calendário pré-definido, responder pedidos dentro de um determinado espaço de tempo, assim como prestar apoio aos informadores no preenchimento de questionários e disponibilizar publicações electrónicas na website da DSEC no mesmo dia da divulgação da informação estatística. Assim, em 2011, os compromissos assumidos foram realizados de uma forma favorável, tendo a divulgação da informação estatística de acordo com o calendário pré-definido, a edição de publicações electrónicas, a prestação de serviços no âmbito de assinatura de publicações estatísticas, e o fornecimento de dados estatísticos em resposta a pedidos pelo telefone e por escrito atingido os objectivos previamente definidos. Assim, 97% das consultas pessoais e sobre códigos de mercadorias do comércio externo foram respondidas imediatamente, e 99% das consultas telefónicas tiveram atendimento imediato, ultrapassando, assim, as taxas pré-definidas de 98%, de 95% e de 98%, atingindo uma diferença de valores entre 1 e 3 pontos percentuais acima do nível estabelecido.

2.4. OUTRAS ACTIVIDADES

2.4.1. COOPERAÇÃO

Para consolidar e reforçar a cooperação internacional e o intercâmbio tecnológico, a DSEC esteve representada em reuniões, conferências, workshops e cursos organizados por entidades oficiais de estatística ou organizações internacionais, nomeadamente:

- ※ “Course on National Accounts Statistics” organizado pelo Fundo Monetário Internacional.
- ※ “International Workshop on Measuring GDP” organizado pela Divisão de Estatísticas da Organização das Nações Unidas.
- ※ “Statistical Data and Metadata Exchange (SDMX) Global Conference” organizada pelo Fundo Monetário Internacional e pelo Banco Mundial.
- ※ “67th Session of the UNESCAP” organizada pela Comissão Económica e Social para a Ásia e o Pacífico da Organização das Nações Unidas (UNESCAP).
- ※ “Workshop on 2011 International Comparison Program – Second Technical Evaluation of Household Price Survey Results” organizado pelo Banco de Desenvolvimento da Ásia.
- ※ “RETA 6483 for Adopting the Supply and Use Framework Towards 1993 System of National Accounts (SNA) Compliance in Selected Developing Member Countries” organizado pelo Banco de Desenvolvimento da Ásia.
- ※ “Workshop on 2011 International Comparison Program – Third Technical Evaluation of Household Price Survey Results” organizado pelo Banco de Desenvolvimento da Ásia.
- ※ “Regional Seminar on International Trade Statistics” organizado pela Divisão de Estatísticas da Organização das Nações Unidas e pelos Serviços Nacionais de Estatística da RPCChina.

2.4.2. FORMAÇÃO

Em 2011 um total de 102 trabalhadores da DSEC participou em 69 acções de formação, destacando-se os 10 programas de formação obrigatórios promovidos pelo SAFP (3 dos quais no exterior, em Pequim e Cantão), nos quais participaram 17 colegas, o que corresponde a cerca de 59% das horas de formação na área de Administração Pública.

Para além das acções da responsabilidade do SAFP, que representam cerca de 78% do total, regista-se a intervenção de mais 9 serviços e organismos públicos da RAEM.

Em termos dos cursos realizados em horário extra-laboral, destacam-se os de línguas, com 10 participações em 13 cursos (10 dos quais são turmas dos módulos 1 a 6 do Curso de língua Portuguesa), que representam cerca de 54% do total das horas de formação.

Em 2011 a formação totalizou 1993 horas, um decréscimo de cerca de 22% comparativamente a 2010 (2539), apesar de os participantes e as acções terem mantido níveis muito semelhantes aos do ano anterior. Quanto ao peso da formação em horário laboral, diminuiu 23 pontos percentuais (de 50% para 27%).

Resumo da Formação em 2011

| Áreas | Entidades | Acções | Participantes | Total Horário laboral | Total Horário pós laboral | Total Horas |
|-----------------------|------------------------------------|--|---------------|-----------------------|---------------------------|-------------|
| Informática | SAFP | 6 cursos | 8 | | 162 | 162 |
| | | 4 seminários | 4 | 8 | | 8 |
| Sub-total | 1 | 10 | 12 | 8 | 162 | 170 |
| Administração Pública | SAFP | 1 acção obrigatória em Pequim | 1 | 30 | | 30 |
| | | 2 acções obrigatórias em Cantão | 3 | 90 | | 90 |
| | | 7 programas obrigatórios | 13 | 228 | | 228 |
| | | Mestrado Adm. Pública | 5 | 20 | | 20 |
| | | 7 cursos regulares | 8 | | 147 | 147 |
| | | 2 workshops | 2 | 4 | 12 | 16 |
| | | 10 palestras/seminários | 21 | 63 | | 63 |
| | CFJJ | Curso do regime jurídico | 1 | | 56 | 56 |
| | GCS | 5 seminários | 7 | 25 | | 25 |
| | AMCM | IAIS Global Seminar | 2 | 14 | | 14 |
| | DSPA | MIECEF e 2 sessões | 4 | 10 | | 10 |
| | IPM | Palestra sobre acordo ortográfico | 4 | 12 | | 12 |
| | DSCC | 2 sessões | 6 | 32 | | 32 |
| | IAS | Sessão sobre indicadores de envelhecimento | 1 | 3 | | 3 |
| DST | Sessão sobre actividade hoteleira | 1 | 2 | | 2 | |
| DSAL | Sessão sobre segurança comunitária | 1 | 3 | | 3 | |
| Sub-total | 10 | 46 | 80 | 536 | 215 | 751 |
| Línguas | SAFP | 10 cursos de português | 10 | | 980 | 980 |
| | | 3 cursos de inglês | 3 | | 92 | 92 |
| Sub-total | 1 | 13 | 10 | | 1072 | 1072 |
| Total 2011 | 10 | 69 | 102 | 544 | 1449 | 1993 |

2.4.3. INFORMÁTICA

Para além da gestão do sistema informático da rede, do apoio às subunidades no domínio da microinformática, da aquisição de "hardware" e "software" e da manutenção do funcionamento dos projectos de rotina e alterações técnicas, em 2011 o Departamento de Sistemas de Informação e Informática desenvolveu os seguintes trabalhos:

- ✘ Implementação dos projectos de aplicação informática no âmbito dos "Censos 2011" seguintes:
 - Utilização do *tablet pc* para a recolha de dados do questionário longo;
 - Introdução do serviço de preenchimento de dados através da rede internet;
 - Tratamento de dados através do sistema de reconhecimento óptico de caracteres (OCR);
 - Tratamento de dados constantes nos questionários recolhidos, incluindo a sua conversão, inferência, etc... e produção dos respectivos quadros de apuramento estatístico.

- ✘ Preparação do sistema de informação geográfica (GIS) dos "Censos 2011".

- ✘ Conclusão da versão simplificada das páginas web da DSEC para serem lançadas a partir de 2012.

2.4.4. GESTÃO DA INFORMAÇÃO

Em 2011 deram entrada no CDDI 442 publicações, das quais 44 monografias, 373 periódicos e 25 publicações em suporte electrónico. Quanto à forma de aquisição, 297 publicações foram adquiridas por permuta, 97 compradas e 48 oferecidas.

Publicações adquiridas, segundo a forma de aquisição

| | |
|---------------|-------|
| Permuta | 67,2% |
| Compra | 21,9% |
| Oferta..... | 10,9% |

Das publicações adquiridas em 2011, 273 (61,8%) são de natureza estatística, 83 (18,8%) na área sócio-económica e política, 48 (10,9%) enquadram-se na área de obras de referência, 29 (6,6%) na área de relatório de actividades, 8 (1,8%) noutras áreas temáticas, e 1 (0,2%) na área de informática.

Publicações adquiridas, por área temática

| | |
|--|-------|
| Est. económicas | 34,2% |
| Estatísticas gerais | 19,0% |
| Sócio-económica e política | 18,8% |
| Obras de referência | 10,9% |
| Est. demográficas e sociais | 6,6% |
| Relatório de actividades | 6,6% |
| Restantes áreas | 1,8% |
| Contas territoriais | 1,4% |
| Est. do emprego e da formação profissional ... | 0,7% |
| Informática..... | 0,2% |

O CDDI continuou a divulgar o seu acervo documental através do "Boletim Bibliográfico", que é distribuído trimestralmente.

Para consulta de publicações e recolha de dados, acederam ao CDDI 69 utilizadores internos da DSEC, e efectuaram-se 8 empréstimos internos de publicações.

Aquisição de publicações, por área temática

| Áreas temáticas | Tipo de publicação | | | | Modo de aquisição | | |
|--|--------------------|------------|-----------|--------------------|-------------------|--------|---------|
| | Total | Monografia | Periódico | Material não livro | Compra | Oferta | Permuta |
| <i>Total</i> | 442 | 44 | 373 | 25 | 97 | 48 | 297 |
| Estatísticas gerais | 84 | - | 77 | 7 | - | 7 | 77 |
| Estatísticas demográficas e sociais | 29 | 5 | 23 | 1 | - | 5 | 24 |
| Estatísticas do emprego e da formação profissional | 3 | 1 | 2 | - | - | 2 | 1 |
| Estatísticas económicas | 151 | 5 | 138 | 8 | 26 | 9 | 116 |
| Contas territoriais | 6 | - | 6 | - | - | 1 | 5 |
| Relatório de actividades | 29 | 3 | 25 | 1 | - | 2 | 27 |
| Informática | 1 | - | 1 | - | - | 1 | - |
| Sócio-económica e política | 83 | 6 | 77 | - | 63 | 6 | 14 |
| Outras obras de referência | 48 | 21 | 23 | 4 | 8 | 12 | 28 |
| Outras | 8 | 3 | 1 | 4 | - | 3 | 5 |



3 . RECURSOS

UTILIZADOS

2011

Relatório de Actividades

白頁

Página vazia

Blank page

3.1. RECURSOS HUMANOS

O número de pessoal ao serviço da DSEC, em 31 de Dezembro de 2011 era de 235, representando um acréscimo de 1 pessoa face ao ano de 2010. Assim, em 2011, 11 funcionários entraram ao serviço da DSEC enquanto que 10 saíram.

Distribuição do pessoal ao serviço, por grupo profissional

| | | |
|---|----|---------|
| Direcção e chefia..... | 18 | (7,7%) |
| Técnico superior | 40 | (17,0%) |
| Pessoal de interpret. e tradução* | 3 | (1,3%) |
| Pessoal de estatística** | 35 | (14,9%) |
| Técnico | 21 | (8,9%) |
| Técnico de apoio*** | 97 | (41,3%) |
| Pessoal de obras públicas..... | 2 | (0,9%) |
| Pessoal de transporte..... | 5 | (2,1%) |
| Operário | 14 | (6,0%) |

* inclui letrado

** inclui técnico de estatística e codificador de comércio externo

*** inclui técnico auxiliar de informática

Distribuição do pessoal ao serviço, por subunidade

| | | |
|-------------|----|---------|
| GD | 15 | (6,4%) |
| DEICCE..... | 50 | (21,3%) |
| DESP..... | 40 | (17,0%) |
| DEDSE..... | 35 | (14,9%) |
| DCIE..... | 27 | (11,5%) |
| DSII | 22 | (9,4%) |
| DPDI..... | 26 | (11,1%) |
| DAF | 20 | (8,5%) |

Do total de trabalhadores ao serviço, o Pessoal do Quadro possui 154 pessoas (65,5% do total), um decréscimo de 1 pessoa comparativamente ao ano de 2010. O número de pessoal Além Quadro registou uma variação positiva de 7 pessoas, contabilizando 60 (25,5%) enquanto o pessoal Assalariado registou um decréscimo de 5 pessoas, atingindo 21 trabalhadores (8,9%).

Distribuição do pessoal ao serviço, por vínculo

| | | |
|------------------|-----|---------|
| Quadro | 154 | (65,5%) |
| Além quadro..... | 60 | (25,5%) |
| Assalariado..... | 21 | (8,9%) |

Dos 265 lugares do quadro da DSEC, estão preenchidos 162 (61,1%) e 103 vagos, dos quais 59 (57,3%) pertencem ao grupo técnico de apoio e 17 (16,5%) ao grupo técnico superior.

Movimento global de entradas e saídas, por grupo profissional

| Grupo profissional | Entradas | Saídas | Saldo |
|--------------------------------------|-----------------|---------------|--------------|
| <i>Total</i> | 11 | 10 | 1 |
| Direcção e chefia | - | - | - |
| Técnico superior | - | 1 | -1 |
| Pessoal de interpretação e tradução* | - | - | - |
| Pessoal de estatística** | 1 | 1 | - |
| Técnico | 3 | 1 | 2 |
| Técnico de apoio*** | 5 | 6 | -1 |
| Pessoal de obras públicas | - | - | - |
| Pessoal de transporte | - | - | - |
| Operário | 2 | 1 | 1 |

Evolução do pessoal ao serviço, por grupo profissional

| Grupo profissional | 2009 | 2010 | 2011 |
|--------------------------------------|-------------|-------------|-------------|
| <i>Total</i> | 225 | 234 | 235 |
| Direcção e chefia | 17 | 18 | 18 |
| Técnico superior | 40 | 41 | 40 |
| Pessoal de interpretação e tradução* | 3 | 3 | 3 |
| Pessoal de estatística** | 35 | 35 | 35 |
| Técnico | 17 | 19 | 21 |
| Técnico de apoio*** | 94 | 98 | 97 |
| Pessoal de obras públicas | 2 | 2 | 2 |
| Pessoal de transporte | 5 | 5 | 5 |
| Operário | 12 | 13 | 14 |

* Inclui letrado

** Inclui técnico de estatística e codificador de comércio externo

*** Inclui técnico auxiliar de informática

Evolução do pessoal ao serviço, por subunidade

| Subunidade | 2009 | 2010 | 2011 |
|--------------|------|------|------|
| <i>Total</i> | 225 | 234 | 235 |
| GD | 14 | 15 | 15 |
| DEICCE | 50 | 50 | 50 |
| DESP | 39 | 39 | 40 |
| DEDSE | 27 | 36 | 35 |
| DCIE | 27 | 27 | 27 |
| DSII | 22 | 23 | 22 |
| DPDI | 25 | 23 | 26 |
| DAF | 21 | 21 | 20 |

Evolução do pessoal ao serviço, por vínculo

| Vínculo | 2009 | 2010 | 2011 |
|-----------------------|------|------|------|
| <i>Total</i> | 225 | 234 | 235 |
| Pessoal do quadro | 151 | 155 | 154 |
| Pessoal além quadro | 54 | 53 | 60 |
| Pessoal ass. eventual | 20 | 26 | 21 |

Nº de lugares do quadro, por grupo profissional

| Grupo profissional | Nº de lugares do quadro | Nº de lugares ocupados | Nº de lugares vagos |
|--------------------------------------|-------------------------|------------------------|---------------------|
| <i>Total</i> | 265 | 162 | 103 |
| Direcção e chefia | 21 | 18 | 3 |
| Técnico superior | 44 | 27 | 17 |
| Pessoal de interpretação e tradução* | 5 | 3 | 2 |
| Pessoal de estatística** | 48 | 34 | 14 |
| Técnico | 13 | 6 | 7 |
| Técnico de apoio*** | 130 | 71 | 59 |
| Pessoal de obras públicas | 2 | 1 | 1 |
| Pessoal de transporte | - | - | - |
| Operário | 2 | 2 | - |

* inclui letrado

** inclui técnico de estatística e codificador de comércio externo

*** inclui técnico auxiliar de informática

3.2. RECURSOS ORÇAMENTAIS

3.2.1. ORÇAMENTO DE FUNCIONAMENTO

Com uma taxa de realização de 83,9%, o total das despesas efectuadas em 2011 foi de 159 milhões de Patacas, representando um acréscimo de 42,7% face a 2010.

Relativamente a 2010, as despesas realizadas no capítulo "Despesas correntes" registaram, em 2011, variações de amplitudes distintas, tendo "Pessoal" crescido 16,5% e "Bens e serviços" subido 1,7%.

Analisando a estrutura das "Despesas correntes", verifica-se que "Pessoal" representou 64,2% do total, "Bens e serviços" 13,8%, "Transferências correntes" 21,9% e "Outras despesas correntes" 0,1%. No capítulo "Bens e serviços", as despesas com a "Aquisição de serviços" absorveram 95,6% da dotação global do capítulo, enquanto que as despesas com a aquisição de "Bens duradouros" e "Bens não duradouros" representaram, respectivamente, 0,2% e 4,2% do valor da referida dotação.

Distribuição das despesas correntes,
por grupo de despesa

| | |
|-----------------------------------|-------|
| Pessoal..... | 64,2% |
| Aquisição de bens e serviços..... | 13,8% |
| Transferências correntes | 21,9% |
| Outras despesas correntes..... | 0,1% |

Orçamento de Funcionamento / 2011 Evolução e respectiva execução

(10³ Mop)

| Classificação Económica | | 2009 | | | 2010 | | | 2011 | | |
|-------------------------|---------------------------|------------------|------------------|------------------------|------------------|------------------|------------------------|------------------|------------------|------------------------|
| Código | Designação | Orçamento | Realizado | Taxa de realização (%) | Orçamento | Realizado | Taxa de realização (%) | Orçamento | Realizado | Taxa de realização (%) |
| 00 | Despesas correntes | 112 967,0 | 100 079,3 | 88,6 | 124 060,2 | 110 446,1 | 89,0 | 187 460,3 | 157 354,0 | 83,9 |
| 01 | Pessoal | 90 700,0 | 88 069,4 | 97,1 | 94 049,2 | 86 636,9 | 92,1 | 109 598,3 | 100 955,2 | 92,1 |
| 02 | Bens e serviços | 21 862,0 | 11 770,4 | 53,8 | 27 296,0 | 21 385,4 | 78,3 | 28 427,0 | 21 753,8 | 76,5 |
| 04 | Transf. correntes | 230,0 | 153,1 | 66,6 | 2 540,0 | 2 337,9 | 92,0 | 49 250,0 | 34 542,7 | 70,1 |
| 05 | Outras despesas correntes | 175,0 | 86,3 | 49,3 | 175,0 | 85,8 | 49,1 | 185,0 | 102,3 | 55,3 |
| 07 | Investimentos | 3 150,0 | 2 957,0 | 93,9 | 1 620,0 | 1 077,6 | 66,5 | 2 180,0 | 1 802,5 | 82,7 |
| Total | | 116 117,0 | 103 036,3 | 88,7 | 125 680,2 | 111 523,7 | 88,7 | 189 640,3 | 159 156,5 | 83,9 |

Orçamento de Funcionamento / 2011
Evolução e execução, por classificação económica

(10³ Mop)

| Classificação Económica | | Dotação | | | Despesa realizada | Taxa de realização (%) |
|-------------------------|----------------------------------|-----------|-------------|-----------|-------------------|------------------------|
| Código | Designação | Inicial | Ajustamento | Final | | |
| 00 | Despesas correntes | 184 091,8 | 3 368,5 | 187 460,3 | 157 354,0 | 83,9 |
| 01 | Pessoal | 106 429,8 | 3 168,5 | 109 598,3 | 100 955,2 | 92,1 |
| 02 | Bens e serviços | 28 227,0 | 200,0 | 28 427,0 | 21 753,8 | 76,5 |
| 02.01 | Bens duradouros | 631,0 | - 60,0 | 571,0 | 41,9 | 7,3 |
| 02.02 | Bens não duradouros | 1 705,0 | - 250,0 | 1 455,0 | 908,8 | 62,5 |
| 02.03 | Aquisição de serviços | 25 891,0 | 510,0 | 26 401,0 | 20 803,2 | 78,8 |
| 04 | Transferências correntes | 49 250,0 | 0,0 | 49 250,0 | 34 542,7 | 70,1 |
| 05 | Outras despesas correntes | 185,0 | 0,0 | 185,0 | 102,3 | 55,3 |
| 07 | Investimentos | 2 380,0 | - 200,0 | 2 180,0 | 1 802,5 | 82,7 |
| Total | | 186 471,8 | 3 168,5 | 189 640,3 | 159 156,5 | 83,9 |

3.2.2. PIDDA

Com uma dotação inicial de 6,570 milhões de Patacas, o total das despesas efectuadas no âmbito do PIDDA/2011 foi de 6,268 milhões de Patacas, representando uma taxa de realização de 95,4%.

Assim, investiu-se em “Equipamento de reprografia” com 877 milhares e 5,391 milhões de Patacas, respectivamente, nas acções “Equipamento de secretaria” e “Outros equipamentos”, correspondendo a 14,0% e a 86,0% do montante total realizado.

PIDDA / 2011 Evolução e execução, por acção

(10³ Mop)

| Acção | | Dotação | | | Despesas realizadas | Taxa de realização (%) |
|--------------|----------------------------|----------------|--------------|----------------|---------------------|------------------------|
| Código | Designação | Inicial | Ajustamentos | Final | | |
| 1.013.040.00 | Equipamento de secretaria | 6 570,0 | 0,0 | 6 570,0 | 6 267,5 | 95,4 |
| 1.013.040.06 | Equipamento de reprografia | 1 100,0 | 0,0 | 1 100,0 | 876,7 | 79,7 |
| 1.013.040.11 | Outros equipamentos | 5 470,0 | 0,0 | 5 470,0 | 5 390,8 | 98,6 |
| Total | | 6 570,0 | 0,0 | 6 570,0 | 6 267,5 | 95,4 |

3.3 EQUIPAMENTOS

Em relação ao equipamento informático, foi adquirido, em 2011, o seguinte:

- 10 servidores ;
- 181 microcomputadores;
- 680 tablet pc;
- 5 computadores portáteis;
- 15 comutadores de rede;
- 54 impressoras *laser* ;
- 1 sistema de alimentação eléctrica de reserva com potência até 30 KVA; e
- 28 scanners de alta velocidade.

Na vertente de “software”, foram adquiridas as seguintes licenças de utilização:

- 1 do sistema operativo “Windows Server 2008”;
- 1 do software de gestão de rede “Kentico”;
- 8 do software de gestão de servidor virtual “VMWare Vsphere” ;
- 1 do software de gestão de servidor “ArcGIS”; e
- 1 do software de projecções estatísticas “Forecast Pro XE”.