

醫療統計
ESTATÍSTICAS DA SAÚDE
HEALTH STATISTICS

2008

如欲索取進一步資料，可聯絡
統計暨普查局文件暨資料傳播中心

Para efeitos de informação contacte o
Centro de Documentação e Difusão de Informação da DSEC

Further Information can be obtained from the
Documentation and Information Centre of the Statistics and Census Service

澳門宋玉生廣場 411 - 417 號皇朝廣場 17 樓
電話：8399 5311
傳真：2830 7825

Alameda Dr. Carlos d'Assumpção, N° 411 - 417,
Edifício "Dynasty Plaza" 17º andar, Macau
Telefone: 8399 5311
Fax: 2830 7825

17th floor, Dynasty Plaza.,
411-417 Alameda Dr. Carlos d'Assumpção, Macao
Telephone: 8399 5311
Fax: 2830 7825

電郵：info@dsec.gov.mo
E-mail: info@dsec.gov.mo
網址：www.dsec.gov.mo
Website: www.dsec.gov.mo

官方統計
Estatística Oficial
Official Statistics

倘刊登此等統計資料，須指出資料來源
A reprodução destes dados só é permitida com indicação da fonte
Reproduction of data is allowed provided the source is quoted

編輯：統計暨普查局
二零零九年六月於澳門
圖表設計：統計暨普查局
印刷：統計暨普查局

Editor : DSEC
Macao, Junho de 2009
Design gráfico : DSEC
Impressão : DSEC

Editor : DSEC
Macao, June 2009
Graphic design : DSEC
Printing : DSEC

結果摘要

Síntese de resultados

Summary of Results

1. 概況.....	5
Informação global	13
Overview.....	23
2. 初級衛生護理服務.....	6
Cuidados de saúde primários	14
Primary health care	24
3. 特級衛生護理服務.....	8
Cuidados de saúde diferenciados.....	16
Hospital care.....	26
4. 中醫及治療服務.....	11
Medicina e terapêutica chinesas.....	19
Chinese medicine and therapy.....	30

說明

Notas explicativas

Explanatory Notes

1. 調查範圍及回應.....	33
Respostas ao inquérito	33
Survey coverage and response.....	33
2. 符號註釋.....	34
Sinais convencionais.....	34
Symbols and abbreviations.....	34

統計表.....	35
----------	----

Quadros

Tables

白頁

Página vazia

Blank page

1. 概況

在 2008 年底，在本澳醫院及衛生中心工作或於衛生局註冊的醫生及護士人數分別為 1 261 名及 1 415 名。每千人口與醫生及護士的比例分別為 2.3 及 2.5，而每千人口與牙醫（包括牙科醫生及牙科醫師）的比例為 0.3。此外，本澳 3 間醫院共有 1 030 張住院病床（包括新生嬰兒床），每千人口對應 1.9 張病床。

表 1 - 主要指標

	2006	2007	2008
每千人口對應的醫生數目	2.2	2.3	2.3
每千人口對應的護士數目	2.4	2.5	2.5
每千人口對應的牙醫數目	0.3	0.3	0.3
每千人口對應的中醫數目*	0.8	0.8	0.8
每千人口對應的病床數目	1.9	1.9	1.9

* 包括中醫生及中醫師。

2008 衛生護理服務調查共收集 721 間提供衛生護理服務場所的資料，包括 3 間醫院、492 間初級衛生護理服務(主要是私家診所及衛生中心)及 226 間提供中醫及治療服務的場所。

初級衛生護理服務場所在 2008 年共提供 193.8 萬人次的診治服務，當中常規衛生護理服務約 48.4 萬人次；疫苗注射總數逾 17.0 萬劑。

2008 年本澳 3 間醫院分別提供 114.0 萬人次的門診服務及 30.1 萬人次的急診服務；而住院病人近 4.4 萬人次；全年進行超過 1.4 萬宗外科手術。

從事中醫及治療服務工作的人士有 638 名，中醫生及中醫師分別有 176 名及 165 名；全年共提供 82.8 萬人次的診治服務。

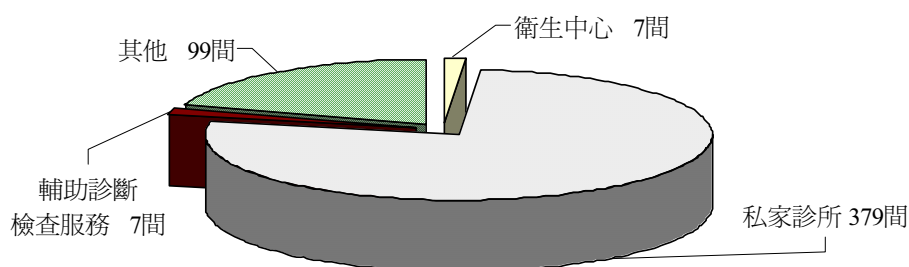
2008 年捐血者數目共有 9 166 人，其中男性佔 54.4%；捐血人士年齡中位數為 25.0 歲；有 62.3% 捐血者有兩次或以上的捐血記錄。

2. 初級衛生護理服務

場所及在職員工

2008 年全澳共有 492 間初級衛生護理服務場所，其中 379 間為私家診所，佔總數 77.0%。

圖 1 - 2008 年初級衛生護理服務場所



初級衛生護理服務場所共有 2 045 名在職員工，較 2007 年增加 11.0%；醫生及護士的增幅分別為 9.3%及 6.9%。醫生的年齡中位數為 41.5 歲，而護士則為 39.9 歲，較 2007 年分別上升 2.1 歲及 0.1 歲。

初級衛生護理服務的在職員工中，有 1 165 名（佔總數 57.0%）在私家診所工作，包括 493 名醫生、435 名護士；而牙科醫師及牙科醫生更主要集中在私家診所，其佔同一職業整體在職員工的比例高達 98.7%及 89.4%。

表 2 - 按職業統計的在職員工

職業	2006	2007	2008		
			整體	私家診所	私家診所佔整體比例 (%)
總數	1 577	1 843	2 045	1 165	57.0
醫生	606	664	726	493	67.9
牙科醫生	75	91	104	93	89.4
牙科醫師	72	80	75	74	98.7
護士	347	407	435	176	40.5
化驗室技術員	12	15	15	4	26.7
診療技術員	58	88	91	41	45.1
醫療設備技術員	11	10	13	5	38.5
衛生檢查員	38	43	48	15	31.3
衛生服務助理員	168	190	230	80	34.8
一般行政職員	143	182	196	131	66.8
其他	47	73	112	53	47.3

註：在職員工若為多間場所服務時，將被重複計算。

診治及預防接種服務

2008 年初級衛生護理服務場合共提供 1 937 851 人次的診治服務，較 2007 年增加 14.3%。診治服務中全科有 687 417 人次；此外，由衛生中心以及政府資助機構提供的成人保健、兒童保健等常規服務共 483 915 人次。

全年疫苗注射總數為 170 415 劑，主要是流行性感冒疫苗（54 436 劑）、乙型肝炎（18 447 劑）及抗脊髓灰質炎疫苗（17 713 劑）。

表 3 – 求診人次

求診服務類別	2006	2007	2008
總數	2 279 922	1 694 785	1 937 851
其中：常規服務	440 641	407 048	483 915
全科	493 604	563 605	687 417
口腔科/牙科	136 108	111 202	132 672
內科	292 154	137 906	158 073
兒科/新生兒科	171 984	73 040	85 537

3. 特級衛生護理服務

在職員工

2008 年本澳三間醫院共有 3 216 名員工，較 2007 年增加 5.8%；當中醫生及護士分別有 555 及 1 115 名，較 2007 年增加 1.5%及 7.0%。

表 4 - 按職業統計的在職員工

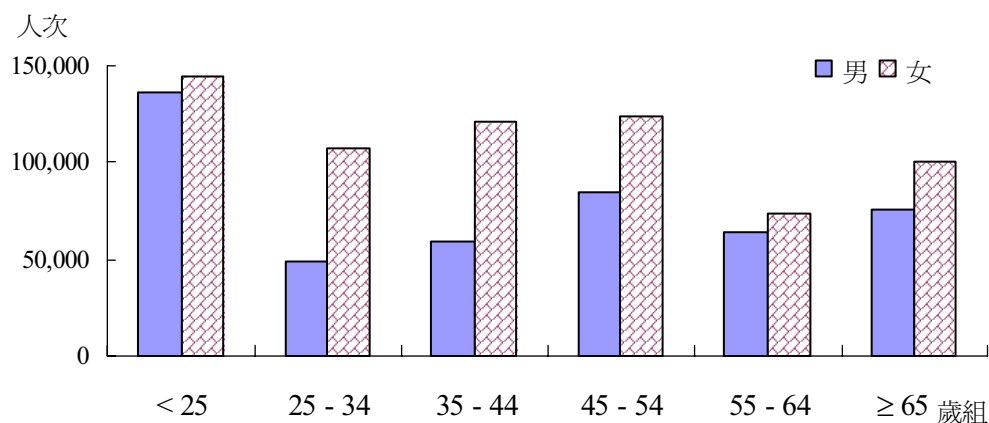
職業	2006	2007	2008
總數	2 778	3 039	3 216
醫院院長、領導及管理層	14	15	18
醫生	490	547	555
牙科醫生	13	14	15
護士	946	1 042	1 115
診療技術員	307	342	358
衛生服務助理員	513	594	627
一般行政職員	268	275	204
其他	227	210	324

醫生的年齡中位數為 38.9 歲，較 2007 年上升 0.4 歲，而護士的年齡中位數則下降 0.3 歲，為 33.0 歲。按專科統計，急診科醫生有 45 名，內科及婦產科各有 39 名。

門診服務

2008 年三間醫院合共提供 1 140 367 人次的門診服務，當中內科佔 15.8%、普通外科佔 9.4%，物理治療/復康科及耳鼻喉科分別佔 9.3%及 8.8%。按性別統計，女性求診者佔 58.9%；按歲組分析，25 歲以下的求診者佔 24.7%，45-54 歲佔 18.4%，而 65 歲及以上則佔 15.4%。

圖 2 - 2008 年按性別及歲組統計的醫院門診求診人次



急診服務

2008 年合共提供 300 915 人次的急診服務，較 2007 年微升 0.1%；因病求診的佔 92.0%，而因妊娠、交通或工作意外求診的分別佔 2.8%、1.5%及 0.8%。按歲組統計，25 歲以下的求診者佔 47.4%，65 歲及以上的佔 11.3%。

住院情況

本澳三間醫院共有 1 187 張病床，當中 1 030 張為住院病床。住院病床的使用率^a為 78.4%，較 2007 年上升 1.5 個百分點。

2008 年有 43 175 人次登記入院，2007 年增加 3.6%；其中婦產科 10 485 人次、兒科/新生嬰兒科 8 500 人次、普通外科 3 773 人次。與 2007 年底仍留院的病人合計，總住院病人為 43 874 人次。2008 年留院總日數為 294 713 天，較 2007 年增加 3.6%；其中婦產科共 36 383 天，佔總數 12.3%。

表 5 – 入院人次及留院日數

	入院人次			留院日數		
	2006	2007	2008	2006	2007	2008
總數	39 197	41 675	43 175	273 404	284 577	294 713
其中：婦產科	8 664	9 773	10 485	33 523	35 078	36 383
兒科/新生兒科	7 230	7 943	8 500	30 765	32 691	33 111
普通外科	3 647	3 603	3 773	25 371	23 919	26 007
胸肺科	2 487	2 572	2 763	20 803	21 425	24 527
心臟科	1 598	2 014	2 032	10 987	13 240	13 303

分娩

仁伯爵綜合醫院及鏡湖醫院共有 5 間候產室及 7 間分娩室，分別提供 11 張及 13 張病床。全年共有 4 698 宗分娩，其中 2 931 宗（62.4%）為順產；在 1 767 宗難產個案中，92.4%為剖腹產，吸產佔 5.4%，鉗產和臀位產分別佔 2.1%及 0.1%。

手術服務

三間醫院共設置 17 間手術室，2008 年共進行 14 123 宗外科手術，其中 9 365 宗為預先編定、4 758 宗為緊急手術。

^a 實際佔用的住院病床數目與可應用的住院病床數目的百分比。

輔助診斷檢查及治療服務

2008 年本澳三間醫院及 492 間初級衛生護理服務場所合共提供 4 353 723 人次的診斷檢查及治療服務，較 2007 年增加 11.5%；其中化驗佔 77.8%、X 光檢查佔 5.5%、物理治療及病理解剖各佔 4.9%。

表 6 - 按類別統計的輔助診斷檢查及治療

	2006	2007	2008
總數	3 434 834	3 905 318	4 353 723
其中：化驗	2 646 085	3 035 079	3 388 249
內窺鏡	14 257	15 480	16 309
病理解剖	187 958	189 414	215 014
X 光攝影	219 435	227 440	239 261
斷層攝影 (CT)	15 364	12 337	20 410
超聲波掃描	67 748	75 467	92 307
物理治療	147 709	163 974	215 029
透析	34 873	36 432	40 382
物理圖	76 305	122 783	98 509

捐血

2008 年捐血者數目共有 9 166 人，較 2007 年微升 0.9%。男性捐血者佔 54.4%，而捐血者的年齡中位數為 25.0 歲。捐血記錄為兩次或以上的佔 62.3%，而 15 次以上佔 8.3%。

2008 年捐血中心向仁伯爵綜合醫院及鏡湖醫院合共提供 19 213 單位的血液及合成品，較 2007 年增加 3.3%；大部分為濃縮紅細胞(57.6%)，而血小板和血漿分別佔 18.4% 及 17.5%。

4. 中醫及治療服務

在職員工

2008年從事中醫及治療服務工作的人士共638名，較2007年增加6.9%；中醫生及中醫師分別有176名（27.6%）及165名（25.9%）。

在年齡中位數方面，中醫生為37.0歲、中醫師為59.0歲、按摩師為53.5歲，而針灸師及治療師為57.0歲。

提供中醫及治療服務的中醫生、中醫師、按摩師、針灸師及治療師共366名，其中55.3%於私家診所執業，23.5%於中藥店駐診，在醫院門診及衛生中心提供服務的分別佔10.3%及1.6%。

表7 - 按場所類別及職業統計的中醫及治療服務人員（2008）

場所類別	總數	中醫生	中醫師	按摩師	針灸師/ 治療師	中藥 配劑員	無酬家屬 幫工	其他
總數	650	187	167	18	6	138	41	93
衛生中心	10	6	-	-	-	4	-	-
醫院門診	56	35	2	2	-	13	-	4
私家診所	264	90	101	14	4	8	24	23
中藥店	281	34	55	-	-	113	17	62
其他	39	22	9	2	2	-	-	4

註：在職員工若為多間場所服務時，將被重複計算。

專業資格及執業年期

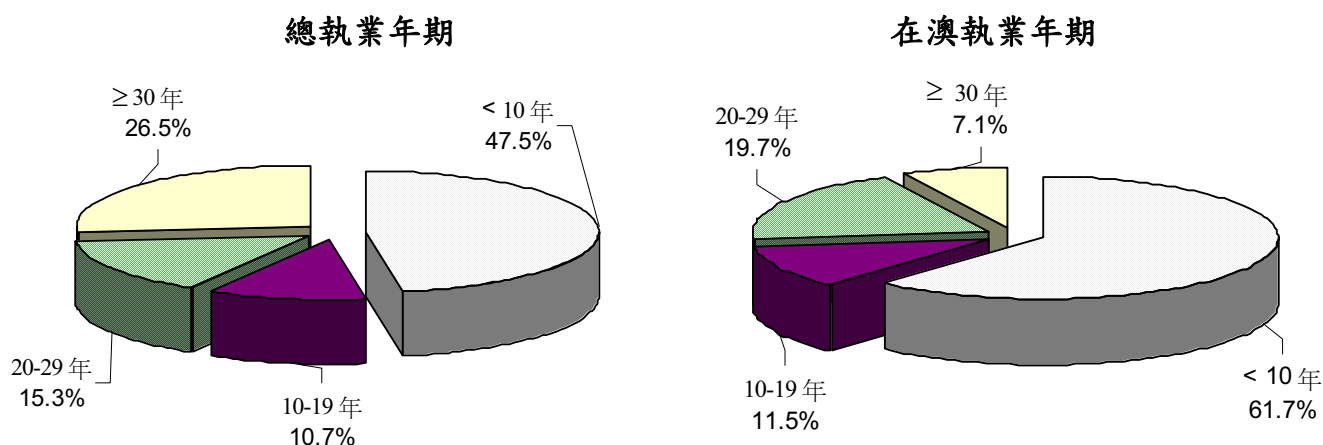
在獲取專業知識途徑方面，具有中醫高等學歷的佔70.8%，曾修讀其他中醫課程的佔21.9%，經家傳或跟隨師傅學習而獲得有關專業知識的佔7.3%。

表8 - 按獲取專業知識途徑統計的中醫及治療專業人員

獲取專業知識途徑	2006	2007	2008		
			男女	男	女
總數	307	346	366	246	120
修讀中醫學高等課程	222	248	259	159	100
修讀其他中醫學課程	59	69	80	64	23
家傳/跟隨師傅學習	26	29	27	23	4

在執業年期方面，總執業年期及在澳執業年期的中位數分別為 11.0 年及 6.0 年。總執業達 20 年及以上者佔 41.8%；而在澳執業少於 10 年者佔 61.7%。

圖 3 - 執業年期 (至 2008 年)



另外，曾在澳門以外地方執業的中醫生、中醫師、按摩師、針灸師及治療師共 143 名，主要是在中國大陸執業，佔 89.5%。

診治服務及收費

2008 年合共提供 828 494 人次的中醫及治療服務，大部分 (71.5%) 是一般中醫服務，而骨科 (跌打) 佔 18.6%。

收費方面，一般中醫服務的收費與 2007 年相若，而其他治療服務的收費均較 2007 年上升超過一成。

表 9 - 中醫及治療服務的平均收費

澳門元

服務類別	2007		2008	
	連藥物	不連藥物	連藥物	不連藥物
一般中醫服務	70	35	70	38
骨科 (跌打)	97	69	107	84
針灸	..	69	..	86
治療/康復按摩	..	86	..	99

1. Informação global

No fim do ano de 2008, existiam 1 261 médicos e 1 415 enfermeiros que exercem actividade nos hospitais e nos centros / postos de saúde, ou foram registados no Serviços de Saúde em Macau. Assim, o número de médicos e enfermeiros por 1 000 habitantes era de 2,3 e 2,5, respectivamente, enquanto, o número de médicos dentistas (incluindo odontologistas) por 1 000 habitantes era de 0,3. Além disso, registaram-se nos três hospitais 1 030 camas destinadas a internamento (incluindo berços). Contudo, o número de camas destinadas a internamento por 1 000 habitantes era de 1,9.

Quadro 1 - Principais indicadores

	2006	2007	2008
Médicos por 1 000 habitantes	2,2	2,3	2,3
Enfermeiros por 1 000 habitantes	2,4	2,5	2,5
Médicos dentistas por 1 000 habitantes	0,3	0,3	0,3
Médicos de medicina chinesa* por 1 000 habitantes	0,8	0,8	0,8
Camas destinadas a internamento por 1 000 habitantes	1,9	1,9	1,9

* Incluem-se médicos e mestres de medicina chinesa.

Em 2008, foram recolhidas informações relativas a 721 estabelecimentos de cuidados de saúde, 3 dos quais eram hospitais, 492 estabelecimentos prestaram cuidados de saúde primários (eram principalmente clínicas e consultórios privados, bem como centros de saúde) e 226 estabelecimentos prestaram serviços de medicina e terapêutica chinesas.

No ano de referência, o número total de consultas efectuadas nos 492 estabelecimentos de cuidados de saúde primários foi de 1 938 mil. Realça-se que os serviços de rotina assinalaram cerca de 484 mil pessoas. O número total de doses de vacinação aplicadas foi superior a 170 mil.

Em 2008, o número total de atendimentos realizados nos três hospitais atingiu 1 140 mil pessoas, enquanto que o número de doentes assistidos no serviço de urgência foi de 301 mil. Quanto ao movimento de internados no ano de 2008, foram admitidas cerca de 44 mil pessoas. Além disso, observou-se mais de 14 mil cirurgias.

No ano em análise verificaram-se 638 trabalhadores ao serviço nos estabelecimentos de medicina e terapêutica chinesas, dos quais 176 eram médicos de medicina chinesa e 165 eram de mestres de medicina chinesa. Durante o ano de 2008, os serviços de medicina e terapêutica chinesas foram prestados a 828 mil pessoas.

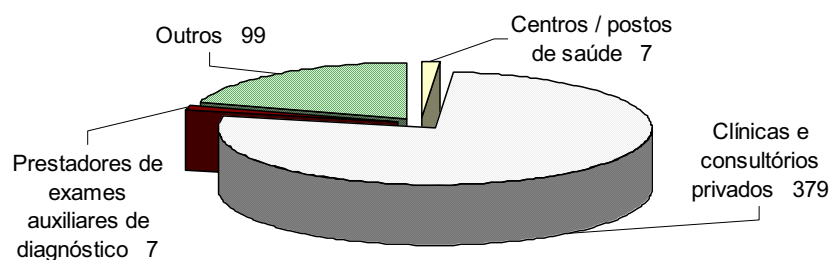
Destaca-se que 54,4% dos 9 166 dadores de sangue registados no ano 2008 eram do sexo masculino. A mediana da idade dos dadores foi de 25,0 anos. Sublinha-se que 62,3% dos dadores que doaram sangue o fizeram duas ou mais vezes, ao longo dos anos.

2. Cuidados de saúde primários

Estabelecimentos e pessoal ao serviço

Durante o ano de 2008, em Macau existiam 492 estabelecimentos de cuidados de saúde primários, destacando-se que 379 (77,0% do total) eram clínicas e consultórios privados.

Gráfico 1 - Estabelecimentos dos cuidados de saúde primários (2008)



Segundo as informações recolhidas junto dos estabelecimentos de cuidados de saúde primários, trabalharam um total de 2 045 indivíduos, ou seja, mais 11,0% relativamente ao ano de 2007. O número dos médicos e enfermeiros aumentou 9,3% e 6,9%, respectivamente, em relação ao ano de 2007. A mediana da idade dos médicos e dos enfermeiros situou-se nos 41,5 anos e 39,9 anos, respectivamente, isto é, mais de 2,1 anos e 0,1 anos face a 2007.

Dos estabelecimentos de cuidados de saúde primários, 1 165 pessoas (57,0% do total) trabalharam nas clínicas e consultórios privados, incluindo 493 médicos e 435 enfermeiros. Os odontologistas e médicos dentistas laboraram principalmente nas clínicas e consultórios privados, atingindo uma proporção com relação ao total de 98,7% e 89,4%, respectivamente.

Quadro 2 - Pessoal ao serviço por profissão

Profissão	2006	2007	2008		
			Total	Clínicas e consultórios privados	Proporção com relação ao total (%)
Total	1 577	1 843	2 045	1 165	57,0
Médico	606	664	726	493	67,9
Médico dentista	75	91	104	93	89,4
Odontologista	72	80	75	74	98,7
Enfermeiro	347	407	435	176	40,5
Técnicos de laboratório	12	15	15	4	26,7
Técnico de diagnóstico e terapêutica	58	88	91	41	45,1
Técnico de equipamento médico	11	10	13	5	38,5
Agente sanitário	38	43	48	15	31,3
Auxiliar dos serviços de saúde	168	190	230	80	34,8
Empregado administrativo	143	182	196	131	66,8
Outras	47	73	112	53	47,3

Nota: Os trabalhadores foram contados tantas vezes quantos os estabelecimentos de saúde onde exerceram actividade.

Consultas efectuadas e vacinas

No ano em causa, efectuaram-se 1 937 851 consultas nos estabelecimentos de cuidados de saúde primários, tendo aumentado 14,3% face ao ano 2007. De entre estas consultas destaca-se que as de clínica geral registaram 687 417 indivíduos. Por seu turno, 483 915 pessoas receberam serviços de rotina prestados pelos centros de saúde e pelas instituições financiadas por governo, nomeadamente, de “saúde do adulto” e “saúde infantil”.

Durante o ano de 2008, o número total de vacinas atingiu 170 415 doses, designadamente, as vacinas de influenza (54 436 doses), de Hepatite B (18 447 doses) e de anti-poliomielite (17 713 doses).

Quadro 3 - Atendimentos

Tipo de consultas	2006	2007	2008
Total	2 279 922	1 694 785	1 937 851
Dos quais:			
Serviços de rotina	440 641	407 048	483 915
Clínica geral	493 604	563 605	687 417
Estomatologia / Odontologia	136 108	111 202	132 672
Medicina interna	292 154	137 906	158 073
Pediatria / Neonatologia	171 984	73 040	85 537

3. Cuidados de saúde diferenciados

Pessoal ao serviço

Em 2008, observou-se que 3 216 pessoas prestaram serviço nos três hospitais de Macau, representando um acréscimo de 5,8% em relação ao ano de 2007. Destes trabalhadores, 555 eram médicos e 1 115 eram enfermeiros, ou seja, mais 1,5% e 7,0%, respectivamente.

Quadro 4 - Pessoal ao serviço por profissão

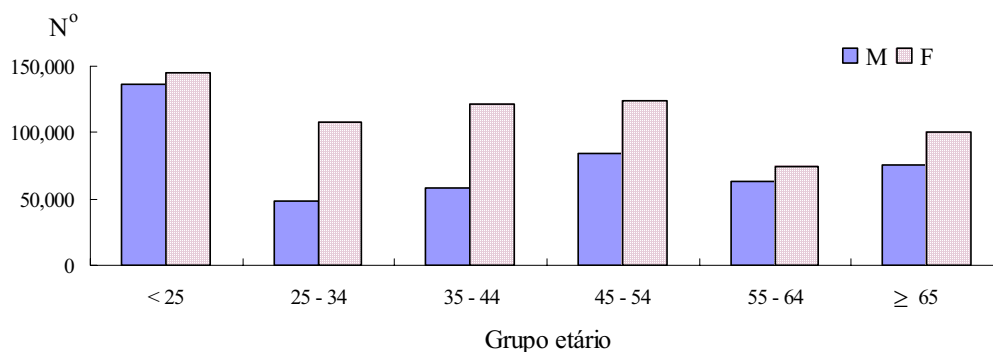
Profissão	2006	2007	2008
Total	2 778	3 039	3 216
Administrador hospitalar, direcção e chefia	14	15	18
Médico	490	547	555
Médico dentista	13	14	15
Enfermeiro	946	1 042	1 115
Técnico de diagnóstico e terapêutica	307	342	358
Auxiliar dos serviços de saúde	513	594	627
Empregado administrativo	268	275	204
Outras	227	210	324

A mediana de idade dos médicos foi de 38,9 anos, subiu 0,4 anos comparativamente ao ano 2007, ao passo que a mediana de idade dos enfermeiros foi de 33,0 anos, desceu 0,3 anos face ao ano 2007. No que diz respeito aos médicos especializados, registaram-se 45 médicos nos serviços de urgência e 39 médicos quer em medicina interna quer em ginecologia/obstetrícia.

Consulta externa

Em 2008, o número total de atendimentos realizados nos três hospitais foi de 1 140 367, 15,8% destes pertenceram a medicina interna, 9,4% a cirurgia geral, 9,3% a medicina física e de reabilitação e 8,8% a otorrinolaringologia. Destaca-se que o sexo feminino representou 58,9% do total dos utentes das consultas externas. Segundo o grupo etário, 24,7% destes utilizadores tinham menos de 25 anos, 18,4% tinham 45-54 anos e 15,4% tinham 65 ou mais anos.

Gráfico 2 - Utentes das consultas externas dos hospitais, por sexo e grupo etário, em 2008



Serviço de urgência

No ano em análise, o número de doentes assistidos no serviço de urgência foi de 300 915, tendo crescido ligeiramente 0,1% relativamente ao ano de 2007. A maioria destes doentes, 92,0%, recorreu ao serviço de urgência devido a doenças naturais, seguindo-se a gravidez (2,8%), os acidentes de viação (1,5%) e acidentes de trabalho (0,8%). Em termos de grupo etário, 47,4% destes doentes tinham idade inferior a 25 anos e 11,3% tinham idade igual ou superior a 65 anos.

Movimento de internados

No ano de 2008, os três hospitais tinham 1 187 camas, das quais 1 030 destinavam-se ao internamento. A taxa de ocupação^a das camas de internamento foi de 78,4%, tendo aumentado 1,5 pontos percentuais em relação ao ano de 2007.

Quanto ao movimento de internados no ano de 2008, foram admitidas 43 175 pessoas, mais 3,6% face a 2007, das quais 10 485 estavam internadas na área de ginecologia/obstetrícia, 8 500 na pediatria/neonatalogia e 3 773 na cirurgia geral. Portanto, o saldo de internamento no final de 2007 juntamente com os internados de 2008, atingiu 43 874 indivíduos. Em relação à totalidade dos doentes que estiveram internados, observou-se um total de 294 713 dias de internamento, mais 3,6% do que no ano 2007. Os internados na ginecologia/obstetrícia registaram o maior número de dias de internamento (36 383 dias), com 12,3%.

Quadro 5 - Admitidos e dias de internamento

	Admitidos			Dias de internamento		
	2006	2007	2008	2006	2007	2008
Total	39 197	41 675	43 175	273 404	284 577	294 713
Dos quais:						
Ginecologia / Obstetrícia	8 664	9 773	10 485	33 523	35 078	36 383
Pediatria / Neonatalogia	7 230	7 943	8 500	30 765	32 691	33 111
Cirurgia geral	3 647	3 603	3 773	25 371	23 919	26 007
Pneumologia	2 487	2 572	2 763	20 803	21 425	24 527
Cardiologia	1 598	2 014	2 032	10 987	13 240	13 303

Partos

O Centro Hospitalar Conde de S. Januário e o Hospital Kiang Wu tinham as seguintes salas de parto: 5 salas de dilatação e 7 salas de período expulsivo, as quais dispunham de 11 e de 13 camas, respectivamente. No ano de referência, o número total de partos situou-se nos 4 698, dos quais 2 931 (62,4%) foram eutócicos. De entre os 1 767 partos distócicos, registaram-se 92,4% por cesariana, 5,4% por ventosa, 2,1% por fórceps e 0,1% por pélvico.

^a Relação entre o número de camas ocupadas e destinadas a internamento e o total de camas de internamento disponíveis.

Serviços operatórios

Os três hospitais tinham 17 salas de operações em 2008, onde decorreram 14 123 cirurgias, das quais 9 365 foram cirurgias programadas e 4 758 foram de urgência.

Exames auxiliares de diagnóstico e terapêutica

Em 2008, o número total de utilizadores dos exames auxiliares de diagnóstico e terapêutica efectuados nos 3 hospitais e nos 492 estabelecimentos de cuidados de saúde primários, foi de 4 353 723, ou seja, subiu 11,5% em relação ao ano de 2007. A maior parte dos exames auxiliares foram feitos em laboratório, com 77,8%, seguiram-se as radiografias com 5,5%, as fisiatrias e os anatomopatológicos ambos com 4,9%.

Quadro 6 - Exames auxiliares de diagnóstico e terapêutica, por tipo de serviços

	2006	2007	2008
Total	3 434 834	3 905 318	4 353 723
Dos quais:			
Laboratoriais	2 646 085	3 035 079	3 388 249
Endoscópicos	14 257	15 480	16 309
Anatomopatológicos	187 958	189 414	215 014
Radiografia	219 435	227 440	239 261
Tomografia axial computadorizada (CT)	15 364	12 337	20 410
Ecografias ultrassónicas	67 748	75 467	92 307
Fisiatrias	147 709	163 974	215 029
Diálise	34 873	36 432	40 382
Fisiográficos	76 305	122 783	98 509

Dádiva de sangue

Durante o ano de 2008, registaram-se 9 166 doadores de sangue, equivalendo a um acréscimo ligeiro de 0,9% quando comparado com o ano de 2007. Dos doadores de sangue, 54,4% são do sexo masculino. A mediana da idade dos doadores é de 25,0 anos. Dos doadores de sangue, 62,3% doaram sangue duas e mais vezes, 8,3% doaram sangue 15 e mais vezes, ao longo dos anos.

Em 2008, o Centro de Transfusões de Sangue forneceu 19 213 unidades de sangue e seus componentes ao Centro Hospitalar Conde de S. Januário e ao Hospital Kiang Wu, o que representa um crescimento de 3,3% face ao ano de 2007. A maior parte destas unidades eram de: eritrocitário concentrado, com 57,6%; plaquetas com 18,4%, e plasma com 17,5%.

4. Medicina e terapêutica chinesas

Pessoal ao serviço

Em 2008 verificaram-se 638 trabalhadores ao serviço dos estabelecimentos de medicina e terapêutica chinesas, aumentaram 6,9% relativamente ao ano de 2007. No ano em análise havia 176 médicos de medicina chinesa (27,6%) e 165 mestres de medicina chinesa (25,9%).

A idade mediana dos médicos foi de 37,0 anos, a dos mestres de medicina chinesa de 59,0 anos, a das massagistas de 53,5 anos e a das acupuncturistas/terapeutas 57,0 anos.

Segundo informações recolhidas junto de 366 médicos e mestres de medicina chinesa; massagistas, acupuncturistas e terapeutas que se dedicavam ao serviço da medicina e terapêutica chinesas, 55,3% dos profissionais encontravam-se ao serviço nas clínicas e consultórios privados, 23,5% nas farmácias de medicina chinesa, 10,3% nas consultas externas dos hospitais e 1,6% nos centros de saúde.

Quadro 7 - Pessoal ao serviço na medicina e terapêutica chinesas, segundo o tipo de estabelecimento, por profissão (2008)

Tipo de estabelecimento	Total	Médico de medicina chinesa	Mestre de medicina chinesa	Massagista	Acupuncturista / terapeuta	Preparador de medicamentos chineses	Trabalhador familiar não remunerado	Outra
Total	650	187	167	18	6	138	41	93
Centro de saúde	10	6	-	-	-	4	-	-
Consulta externa do hospital	56	35	2	2	-	13	-	4
Clínica e consultório privado	264	90	101	14	4	8	24	23
Farmácia de medicina chinesa	281	34	55	-	-	113	17	62
Outro	39	22	9	2	2	-	-	4

Nota: Os trabalhadores foram contados tantas vezes quantos os estabelecimentos de saúde onde exerceram actividade.

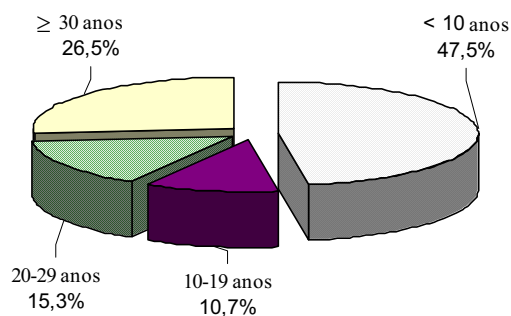
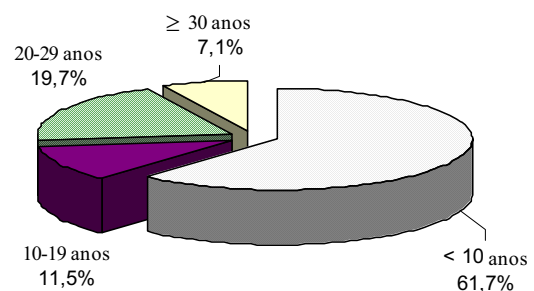
Habilitação profissional e tempo na profissão

No que diz respeito à forma como foram adquiridos os conhecimentos, observou-se que 70,8% possuíam curso superior de medicina chinesa, 21,9% detinham outros cursos de medicina chinesa, enquanto que, 7,3% dos profissionais herdaram os conhecimentos através de familiares e de ensinamentos do mestre.

Quadro 8 - Pessoal profissional de medicina e terapêutica chinesas, segundo a forma de obtenção dos conhecimentos

Forma de obtenção dos conhecimentos	2006	2007	2008		
			MF	M	F
Total	307	346	366	246	120
Curso superior de medicina chinesa	222	248	259	159	100
Outros cursos de medicina chinesa	59	69	80	64	23
Herança familiar/ensinamentos do mestre	26	29	27	23	4

Relativamente à mediana de anos que os profissionais de medicina e terapêuticas chinesas, exerciam a profissão era de 11,0 anos, e a mediana dos anos exercidos na profissão em Macau era 6,0 anos. A percentagem dos profissionais cujo total de anos exercidos na profissão correspondeu ou foi superior a 20 anos atingiu 41,8%, porém a percentagem de profissionais de medicina e terapêuticas chinesas que exerceram profissão em Macau por um período inferior a 10 anos foi equivalente a 61,7%.

Gráfico 3 - Tempo que exerce a profissão (2008)**Total de tempo em que exerce a profissão****Tempo que exerce a profissão em Macau**

Além disso, observou-se que 143 médicos e mestres de medicina chinesa, massagistas, acupunturistas e terapeutas tinham praticado a profissão fora de Macau. A maior parte deles exerceram a sua profissão na China Continental, constituindo 89,5%.

Consultas efectuadas e seu custo

No ano de 2008, assinalou-se que 828 494 pessoas aceitaram os serviços de medicina e terapêutica chinesas em Macau. O maior número de consultas foi registado nos serviços gerais de medicina e terapêutica chinesas (71,5%), seguindo-se a ortopedia (Tit-ta) (18,6%).

No que toca ao custo médio por consulta, verificou-se que o custo médio dos serviços gerais de medicina e terapêutica chinesas foi semelhante ao do ano 2007, enquanto que o dos outros tipos de medicina e terapêutica chinesas aumentou, cada um, mais de 10%, face a 2007.

Quadro 9 - Custo médio por consulta da medicina e terapêutica chinesas

MOP

Tipo	2007		2008	
	Com prescrição de medicamentos	Sem prescrição de medicamentos	Com prescrição de medicamentos	Sem prescrição de medicamentos
Serviços gerais de medicina e terapêutica chinesas	70	35	70	38
Ortopedia (Tit-ta)	97	69	107	84
Acupunctura	..	69	..	86
Terapêutica/massagem de reabilitação	..	86	..	99

白頁

Página vazia

Blank page

1. Overview

At the end of 2008, there were 1 261 doctors and 1 415 nurses working in hospitals, health care centres, as well as those registered in the Health Bureau. Number of doctors and nurses per 1 000 population was 2.3 and 2.5, and that of dentists and odontologists was 0.3. In addition, the 3 hospitals together provided 1 030 in-patient hospital beds (including beds for the newborn), corresponding to 1.9 beds per 1 000 population.

Table 1 – Principal Indicators

	2006	2007	2008
Number of Doctors per 1 000 population	2.2	2.3	2.3
Number of Nurses per 1 000 population	2.4	2.5	2.5
Number of Dentists per 1 000 population	0.3	0.3	0.3
Number of Doctors* of Chinese medicine per 1 000 population	0.8	0.8	0.8
Number of Hospital Beds per 1 000 population	1.9	1.9	1.9

* Include Chinese herbalists

The 2008 Health Care Survey collected information from 721 health care establishments, comprising 3 hospitals, 492 establishments of primary health care services (mostly private clinics and public health care centres), as well as 226 establishments of Chinese medicine and therapy services.

In 2008, primary health care administered 1 938 000 medical consultations, in which 484 000 were regular health care services; moreover, over 170 000 vaccinations were administered.

Meanwhile, the 3 hospitals provided 1 140 000 out-patient medical consultations and 301 000 emergency treatments; total number of in-patients was about 44 000; more than 14 000 surgical operations were carried out in 2008.

There were 638 persons engaged in Chinese medicine and therapy services, with 176 doctors of Chinese medicine and 165 Chinese herbalists; a total of 828 000 consultations of Chinese medicine and therapy services were administered.

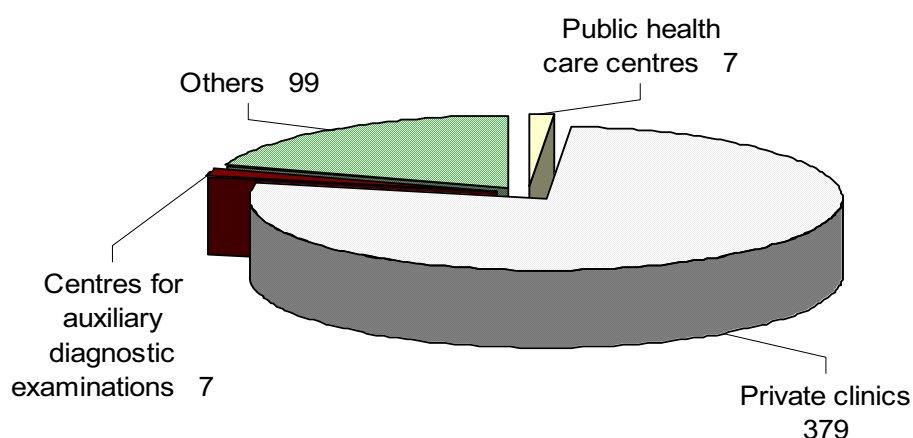
In 2008, number of blood donors totalled 9 166 and 54.4% were male; median age of the blood donors was 25.0, with 62.3% being twice or more times blood donors.

2. Primary Health Care

Establishments and Persons Engaged

Macao had 492 primary health care establishments in 2008, of which 379 were private clinics (77.0% of total).

Chart 1 - Primary Health Care Establishments, 2008



A total of 2 045 persons were engaged in the provision of primary health care services, up by 11.0% over 2007, with the number of doctors and nurses rising by 9.3% and 6.9% respectively. Median age of the doctors and nurses was 41.5 and 39.9 respectively, an increase of 2.1 and 0.1 from 2007.

Table 2 - No. of Persons Engaged in Primary Health Care by Occupation

Occupation	2006	2007	2008		
			Total	Private Clinics	Proportion of Private Clinics to Total (%)
Total	1 577	1 843	2 045	1165	57.0
Doctor	606	664	726	493	67.9
Dentist	75	91	104	93	89.4
Odontologist	72	80	75	74	98.7
Nurse	347	407	435	176	40.5
Medical laboratory technician	12	15	15	4	26.7
Diagnostic and therapeutic assistant	58	88	91	41	45.1
Technician of medical equipment	11	10	13	5	38.5
Sanitary agent	38	43	48	15	31.3
Health care assistant	168	190	230	80	34.8
Administrative staff	143	182	196	131	66.8
Others	47	73	112	53	47.3

Note: An individual working for more than one establishment will be counted repeatedly.

A total of 1 165 (57.0% of total) were working in private clinics, including 493 doctors and 435 nurses. The majority of odontologists and dentists were working in private clinics, accounting for 98.7% and 89.4% respectively of their respective total.

Medical Consultations and Vaccinations

In 2008, primary health care establishments administered 1 937 851 medical consultations, up by 14.3% year-on-year, with the majority being General Practice (687 417); in addition, regular services such as adult health care, child health care, etc. provided by public health care centres and government subsidized institutions totalled 483 915.

A total of 170 415 vaccinations were administered in 2008, with the majority being vaccinations against Influenza (54 436), Hepatitis B (18 447) and Anti-poliomyelitis (17 713).

Table 3 – Medical Consultations

Type of Medical Consultations	2006	2007	2008
Total	2 279 922	1 694 785	1 937 851
Of which : Regular Health Care	440 641	407 048	483 915
General Practices	493 604	563 605	687 417
Stomatology/Odontology	136 108	111 202	132 672
Internal Medicine	292 154	137 906	158 073
Paediatrics/Neonatology	171 984	73 040	85 537

3. Hospital Care

Persons Engaged

In 2008, there were 3 216 persons engaging in the 3 hospitals of Macao, an increase of 5.8% over 2007, including 555 doctors and 1 115 nurses, up by 1.5% and 7.0% respectively.

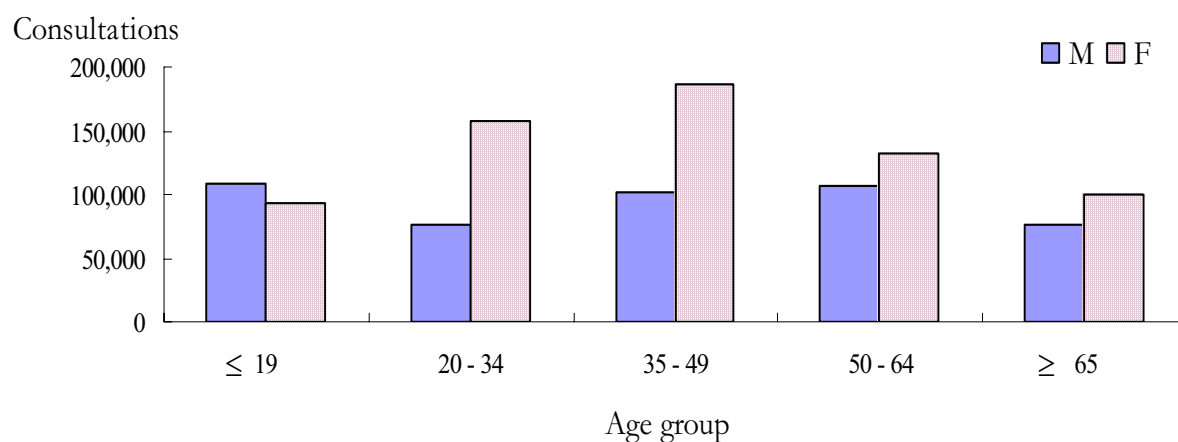
Table 4 - No. of Persons Engaged in Hospital Care by Occupation

Occupation	2006	2007	2008
Total	2 778	3 039	3 216
Hospital Director, Administrator and Manager	14	15	18
Doctor	490	547	555
Dentist	13	14	15
Nurse	946	1 042	1 115
Diagnostic and Therapeutic Assistant	307	342	358
Health Care Assistant	513	594	627
Administrative Staff	268	275	204
Others	227	210	324

Median age of doctors was 38.9, up by 0.4 over 2007; median age of nurses was 33.0, down by 0.3 year-on-year. Analyzed by medical specialty, there were 45 doctors of Emergency Treatment, 39 of Internal Medicine and 39 of Gynecology/Obstetric.

Out-patient Services

Altogether 1 140 367 out-patient medical consultations were administered by the 3 hospitals in 2008, of which 15.8% were in Internal Medicine, 9.4% in General Surgery, 9.3% in Physiotherapy and Rehabilitation and 8.8% in Otorhinolaryngology. The majority of the out-patients were female (58.9%); analyzed by age group, patients aged under 25 accounted for 24.7% of the total, 18.4% aged 45-54 and 15.4% aged 65 and above.

Chart 2 - Out-patient Consultations by Gender and Age Group, 2008

Emergency Services

A total of 300 915 emergency treatments were administered in 2008, up slightly by 0.1% year-on-year. The main reasons were illness (92.0%), pregnancy (2.8%), traffic accidents (1.5%) and work accidents (0.8%). Analyzed by age group, 47.4% of the users aged under 25 years old and 11.3% aged 65 and above.

In-patient Services

The 3 hospitals had a total of 1 187 hospital beds in 2008, including 1 030 in-patient beds. Occupancy rate^a of the in-patient hospital bed was 78.4%, up by 1.5 percentage points over 2007.

There were 43 175 hospital admissions in 2008, an increase of 3.6% year-on-year, of which 10 485 were admitted to Gynecology/Obstetrics, 8 500 to Paediatrics/Neonatology and 3 773 to General Surgery. Taking into account the in-patients at end-2007, total number of in-patients for 2008 was 43 874. Total number of in-patient bed days increased by 3.6% year-on-year to 294 713, with that of Gynecology/Obstetrics accounting for 12.3% (36 383 bed days).

^a Ratio of in-patients hospital beds actually occupied to the number of hospital beds available.

Table 5 – Hospital Admissions and In-patients Bed Days

	Hospital Admissions			In-patient Bed Days		
	2006	2007	2008	2006	2007	2008
Total	39 197	41 675	43 175	273 404	284 577	294 713
Of which :						
Gynecology/Obstetric	8 664	9 773	10 485	33 523	35 078	36 383
Paediatrics/Neonatology	7 230	7 943	8 500	30 765	32 691	33 111
General Surgery	3 647	3 603	3 773	25 371	23 919	26 007
Pneumology	2 487	2 572	2 763	20 803	21 425	24 527
Cardiology	1 598	2 014	2 032	10 987	13 240	13 303

Deliveries

The Conde de S. Januário Hospital and Kiang Wu Hospital had 5 pre-delivery rooms and 7 delivery rooms, providing 11 and 13 hospital beds respectively. Total number of deliveries increased by 3.2% over 2007 to 4 698 cases, of which 2 931 cases (62.4%) were eutocia; among 1 767 cases of dystocia, 92.4% were delivered by caesarean section, 5.4% by ventouse, 2.1% by forceps and 0.1% by breech delivery.

Operations

The 3 hospitals carried out 14 123 surgical operations in the 17 operating theatres in 2008, of which 9 365 were pre-scheduled and 4 758 were emergency operations.

Auxiliary Diagnostic and Therapeutic Examinations

A total of 4 353 723 auxiliary diagnostic and therapeutic examinations were provided by the 3 hospitals and primary health care establishments in 2008, up by 11.5% over 2007. Analyzed by type of services, 77.8% were Laboratory tests, 5.5% were Radiography, Physiotherapy and Anatomic Pathology both accounted for 4.9% respectively.

Table 6 – Auxiliary Diagnostic and Therapeutic Examinations by Type

	2006	2007	2008
Total	3 434 834	3 905 318	4 353 723
Of which: Laboratory Test	2 646 085	3 035 079	3 388 249
Endoscopy	14 257	15 480	16 309
Anatomic Pathology	187 958	189 414	215 014
Radiography	219 435	227 440	239 261
Computed Tomography	15 364	12 337	20 410
Ultrasonography	67 748	75 467	92 307
Physiotherapy	147 709	163 974	215 029
Dialysis	34 873	36 432	40 382
Physiography	76 305	122 783	98 509

Blood Donation

Number of blood donors increased slightly by 0.9% over 2007 to 9 166 and 54.4% were male. Median age of the blood donors was 25.0, with 62.3% being twice or more times blood donors and 8.3% giving blood for more than 15 times over the years.

Blood Donation Centre provided 19 213 units of blood and blood components to the Conde de S. Januário Hospital and Kiang Wu Hospital in 2008, up by 3.3% over 2007; the majority were concentrated erythroblast (57.6%), platelet (18.4%) and plasma (17.5%).

4. Chinese Medicine and Therapy Services

Persons Engaged

In 2008, there were 638 persons engaged in Chinese medicine and therapy services, an increase of 6.9% over 2007. Doctors of Chinese medicine and Chinese herbalists accounted for 176 (27.6%) and 165 (25.9%) respectively.

Median age of the Chinese medicine practitioners was 37.0 for doctors of Chinese medicine, 59.0 for Chinese herbalists, 53.5 for masseurs and 57.0 for acupuncturists/therapists.

Number of doctors of Chinese medicine, Chinese herbalists, masseurs, acupuncturists and therapists totalled 366, among them, 55.3% worked in private clinics, 23.5% in Chinese medicine stores, 10.3% in out-patient department of hospitals and 1.6% in public health care centres.

Table 7 - No. of Person Engaged in Chinese Medicine and Therapy Services by Type of Establishment and Occupation (2008)

Type of Establishments	Total	Doctor of Chinese medicine	Chinese herbalist	Masseur	Acupuncturist / therapist	Dispenser of Chinese medicine	Unpaid family worker	Others
Total	650	187	167	18	6	138	41	93
Public health care centres	10	6	-	-	-	4	-	-
Out-patient departments in hospitals	56	35	2	2	-	13	-	4
Private clinics	264	90	101	14	4	8	24	23
Chinese medicine stores	281	34	55	-	-	113	17	62
Others	39	22	9	2	2	-	-	4

Note: An individual working for more than one establishment will be counted repeatedly.

Professional Qualifications and Duration of Practice

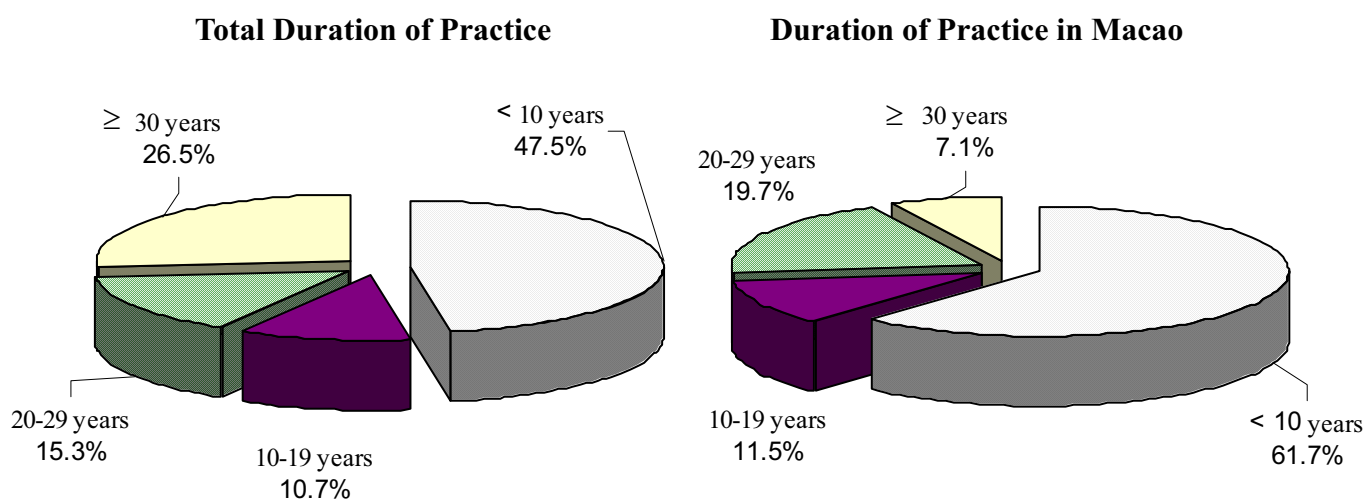
With regard to educational attainment, 70.8% had higher education in Chinese medicine, 21.9% had other courses in Chinese medicine, 7.3% acquired professional knowledge from family and masters.

Table 8 - Professionals of Chinese Medicine and Therapy Services by Means of Acquiring Professional Knowledge

Means of Acquiring Professional Knowledge	2006	2007	2008		
			MF	M	F
Total	307	346	366	246	120
Higher Education in Chinese Medicine	222	248	259	159	100
Other Courses in Chinese Medicine	59	69	80	64	23
From Family/Masters	26	29	27	23	4

Median of the total duration of practice was 11.0 years and median duration of practice in Macao was 6.0 years. In addition, 41.8% have been practicing for 20 years or more, while 61.7% have less than 10 years of practice in Macao.

Chart 3 - Duration of Practice, 2008



Moreover, 143 doctors of Chinese medicine, Chinese herbalists, masseurs, acupuncturists and therapists had practiced Chinese medicine and therapy services outside Macao, mostly in Mainland China (89.5%).

Consultation and Charges

A total of 828 494 consultations of Chinese medicine and therapy services were provided in 2008, of which 71.5% were general treatment and 18.6% were bone-setting (Tit-ta).

With regard to consultation fees, charges of general treatment was similar to that in 2007 whereas the average charges of other services went up by more than 10%..

Table 9 - Average Charges of Chinese Medicine and Therapy Services

MOP

Type of services	2007		2008	
	Including medicine	Excluding medicine	Including medicine	Excluding medicine
General Treatment	70	35	70	38
Bone-setting (Tit-ta)	97	69	107	84
Acupuncture	..	69	..	86
Therapeutic/Rehabilitative massage	..	86	..	99

1. 調查範圍及回應

RESPOSTA AO INQUÉRITO SURVEY COVERAGE AND RESPONSE

2008 年衛生護理服務調查向本澳 3 間醫院、572 間提供初級衛生護理服務的私家診所、衛生中心等，以及 274 間提供中醫及治療服務場所發出問卷；其中 47 間於 2008 年沒有活動而被剔除，如下：

Os questionários sobre o Inquérito de Saúde de 2008 foram enviados para: 3 hospitais em Macau; 572 estabelecimentos de cuidados de saúde primários, como clínicas privadas, centros de saúde, etc.; e 274 estabelecimentos de medicina e terapêutica chinesas. Entre eles, 47 estabelecimentos não exerceram actividades em 2008, pelo que foram excluídos. O resultado da inquirição é o seguinte:

Questionnaire of the 2008 Health Care Survey was sent to 3 hospitals, 572 establishments of primary health care such as private clinics, health care centres, etc. and 274 establishments of Chinese medicine and therapy services. Among them, 47 establishments were inactive in 2008 and were excluded from the Survey, as follows:

數目/Nº/No.

問卷類別 Tipo de questionário Type of Questionnaire	場所 Estabelecimento Establishments		
	發出問卷 Questionários enviados Questionnaires Sent	完成問卷 Questionários completos Completed Questionnaires	沒有活動 Sem actividade No Activity
特級衛生護理服務 Cuidados de Saúde Diferenciados Hospital care	3	3	-
初級衛生護理服務 Cuidados de Saúde Primários Primary health care	572	553	19
中醫及治療服務 Medicina e Terapêutica Chinasas Chinese medicine and therapy services	274	246	28

2. 符號註釋

SINAIS CONVENCIONAIS SYMBOLS AND ABBREVIATIONS

-	絕對數值為零	Valor absoluto igual a zero	Absolute value equals zero
..	不適用	Não aplicável	Not applicable
#	保密資料	Dado confidencial	Confidential data
MOP	澳門元	Pataca de Macau	Macao Pataca
M	男	Masculino	Male
F	女	Feminino	Female
MF	男女	Masculino e feminino	Male and female

總體資料

Informações globais

General Information

1.1	醫療統計主要指標	39
	Principais indicadores das estatísticas de saúde	
	Principal Indicators of Health Statistics	
1.2	按地點統計的醫護場所數目	41
	Número de estabelecimentos de saúde, segundo a localização	
	Number of Health Care Establishments by Location	

初級衛生護理服務

Cuidados de saúde primários

Primary Health Care

2.1	按職業統計的在職員工數目	42
	Número de trabalhadores, por profissão	
	Number of Persons Engaged by Occupation	
2.2	按專科統計的醫生數目	43
	Número de médicos, por especialidade	
	Number of Doctors by Medical Specialty	
2.3	按歲組及性別統計的在職員工數目	44
	Número de trabalhadores, por grupo etário e sexo	
	Number of Persons Engaged by Gender and Age Group	
2.4	按求診服務類別統計的求診人次	45
	Atendimentos por especialidade	
	Patients by Type of Medical Consultations	
2.5	按疫苗種類統計的疫苗接種劑數	47
	Número de vacinas nos cuidados de saúde primários, por tipo	
	Number of Vaccinations by Type	
2.6	私營初級衛生護理服務場所的平均收入、支出及固定資產賬面淨值	48
	Receita média, despesa média e valor líquido dos bens de capital fixo valorizados	
	a preços nominais médios dos estabelecimentos particulares de cuidados de saúde primários	
	Average revenue, expenditure and net book value of fixed assets of private primary health care establishments	

特級衛生護理服務

Cuidados de saúde diferenciados

Hospital Care

3.1	醫院的病床數目	49
	Camas de hospital	
	Hospital Beds	
3.2	按職業及性別統計的在職員工數目	50
	Número de trabalhadores, segundo o sexo, por profissão	
	Number of Persons Engaged by Gender and Occupation	
3.3	按專科及性別統計的醫生數目	51
	Número de médicos, segundo o sexo, por especialidade	
	Number of Doctors by Gender and Medical Specialty	
3.4	按歲組及性別統計的在職員工數目	52
	Número de trabalhadores, por grupo etário e sexo	
	Number of Persons Engaged by Gender and Age Group	
3.5	按專科統計的門診求診人次	53
	Consultas externas efectuadas nos hospitais, por especialidade	
	Patients of Out-patient Department by Medical Speciality	
3.6	按歲組及性別統計的門診求診人次	54
	Utentes de consultas externas efectuadas nos hospitais segundo o sexo, por grupo etário	
	Patients of Out-patient Department by Gender and Age Group	
3.7	住院病人概況	55
	Movimento dos internados	
	An Overview of In-patients	
3.8	按歲組及性別統計的住院人次	57
	Doentes internados, segundo o sexo, por grupo etário	
	In-patients by Gender and Age Group	
3.9	按專科統計的外科手術宗數	58
	Serviços operatórios, segundo o tipo, por especialidade	
	Number of Surgical Operations by Type and Medical Specialty	
3.10	按歲組及性別統計的手術病人	59
	Receptores dos serviços operatórios segundo o sexo, por grupo etário	
	Patients of Surgical Operations by Gender and Age Group	
3.11	按原因及性別統計的急診服務使用人次	60
	Utilizadores dos serviços de urgência, segundo o sexo, por causa de admissão	
	Users of Emergency Services by Gender and Cause of Admission	
3.12	按歲組及性別統計的急診服務使用人次	61
	Utilizadores dos serviços de urgência, segundo o sexo, por grupo etário	
	Users of Emergency Services by Gender and Age Group	

3.13	輔助診斷檢查及治療服務使用人次	62
	Exames auxiliares de diagnóstico e terapêutica Users of Auxiliary Diagnostic and Therapeutic Examinations	
3.14	按歲組及性別統計的捐血者數目	65
	Número de doadores de sangue, por grupo etário e sexo Number of Blood Donors by Gender and Age Group	
3.15	捐血中心向醫院提供的血液及合成品	66
	Sangue e seus componentes fornecidos aos hospitais pelo Centro de Transfusões de Sangue Blood and Blood Component provided by Blood Donation Centre to Hospitals	
3.16	醫院的年度總收入及支出	67
	Receita e despesa total anual dos hospitais Total Revenue and Expenditure of Hospital	

中醫及治療服務

Medicina e terapêutica chinesas

Chinese Medicine and Therapy Services

4.1	按職業及性別統計的在職員工數目	68
	Número de trabalhadores, segundo o sexo, por profissão Number of Persons Engaged by Gender and Occupation	
4.2	按歲組統計的中醫及治療服務專業人員	69
	Número de profissionais da medicina e terapêutica chinesas, por grupo etário Professionals of Chinese Medicine and Therapy Services by Age Group	
4.3	按場所及服務分類統計的求診人次	70
	Consultas, segundo a espécie de serviços, por tipo de estabelecimento Users by Type of Services and Establishment	
4.4	按執業時間統計的中醫及治療服務專業人員	71
	Número de profissionais da medicina e terapêutica chinesas, segundo o tempo em que exercem a profissão Professionals of Chinese Medicine and Therapy Services by Duration of Practice	

白頁

Página vazia

Blank page

1.1 醫療統計主要指標

Principais indicadores das estatísticas de saúde

Principal Indicators of Health Statistics

1/2

主要指標 Principais indicadores Principal Indicators	單位 Unidade Unit	2006	2007	2008
醫院 Hospitais Hospitals	間 Nº No.	3	3	3
初級衛生護理場所 Estabelecimentos de cuidados de saúde primário Primary Health Care Establishments	間 Nº No.	430	477	492
中醫及治療服務場所 Estabelecimentos de medicina e terapêutica chinesas Chinese Medicine and Therapy Establishments	間 Nº No.	214	233	226
醫生 Médico Doctors	人 Pessoas Persons	1 149	1 226	1 261
護士 Enfermeiro Nurses	人 Pessoas Persons	1 212	1 335	1 415
牙科醫生 Médicos dentistas Dentists	人 Pessoas Persons	86	97	112
牙科醫師 Odontologistas Odontologists	人 Pessoas Persons	80	80	78
中醫生 Médico de medicina chinesa Doctors of Chinese Medicine	人 Pessoas Persons	184	227	243
中醫師 Mestre de medicina chinesa Chinese Herbalists	人 Pessoas Persons	207	213	208
每千人口對應的醫生 Médico por mil habitantes Doctors per 1000 population	人 Pessoas Persons	2.2	2.3	2.3
每千人口對應的護士 Enfermeiro por mil habitantes Nurses per 1000 population	人 Pessoas Persons	2.4	2.5	2.5
每千人口對應的牙科醫生/牙科醫師 Médicos dentistas e odontologistas por mil habitantes Dentists/Odontologists per 1000 population	人 Pessoas Persons	0.3	0.3	0.3
每千人口對應的中醫生/中醫師 Médico e mestre de medicina chinesa por mil habitantes Doctors and Herbalists of Chinese Medicine per 1000 population	人 Pessoas Persons	0.8	0.8	0.8

1.1 醫療統計主要指標

Principais indicadores das estatísticas de saúde

Principal Indicators of Health Statistics

2/2

主要指標 Principais indicadores Principal Indicators	單位 Unidade Unit	2006	2007	2008
每千人口對應的病床 Camas destinadas a internamento por mil habitantes Hospital Beds per 1000 population	張 N ^o No.	1.9	1.9	1.9
必須申報疾病 Doenças de declaração obrigatória Notifiable Diseases	宗 Casos Cases	3 987	2 309	3 260
住院病人 Doentes internados In-patients	人次 Número de doentes Number of Patients	39 890	42 375	43 874
外科手術 Serviços operatórios Surgical Operations	宗 Casos Cases	12 059	12 833	14 123
急診求診人次 Utilizadores dos serviços de urgência Users of Emergency Services	人次 Número de doentes Number of Patients	256 274	300 580	300 915
接受輔助診斷檢查及治療服務 Exames auxiliares de diagnóstico e terapêutica Users of Auxiliary Diagnostic and Therapeutic Examinations	人次 Número de doentes Number of Patients	3 434 834	3 905 318	4 353 723
接受中醫及治療服務 Consultas de terapêutica de medicina chinesa Users of Consultations in Chinese Medicine and Therapy Services	人次 Número de doentes Number of Patients	669 040	753 496	828 494
疫苗注射 Vacina Vaccination	劑 Doses Doses	126 214	112 144	170 415
捐血者 Dadores de sangue Blood donors	人 Pessoas Persons	9 122	9 088	9 166
病床使用率 Taxa de ocupação das camas de internamento Hospital Bed Occupancy Rate	%	76.4	76.9	78.4

1.2 按地點統計的醫護場所數目

Número de estabelecimentos de saúde, segundo a localização
Number of Health Care Establishments by Location

2008

場所 Estabelecimentos Establishment	總數 Total			澳門半島 Península de Macau Macao Peninsula		氹仔 Taipa		路環 Coloane	
	總數 Total	公立 Oficial Public	私營 Particular Private	公立 Oficial Public	私營 Particular Private	公立 Oficial Public	私營 Particular Private	公立 Oficial Public	私營 Particular Private
總數 Total	721	15	706	12	671	1	30	2	5
特級衛生護理服務 Cuidados de saúde diferenciados Hospital Care	3	1	2	1	1	-	1	-	-
初級衛生護理服務 Cuidados de saúde primários Primary Health Care	492	11	481	8	451	1	25	2	5
衛生中心 Centros / postos de saúde Public Health Care Centres	7	7	-	5	-	1	-	1	-
私家診所 Clínicas e consultórios privados Private Clinics	379	-	379	-	367	-	11	-	1
輔助診斷檢查服務 Prestadores de exames auxiliares de diagnóstico Centres for Auxiliary Diagnostic Examinations	7	-	7	-	7	-	-	-	-
其他提供衛生護理服務場所 Outros estabelecimentos que prestam cuidados de saúde Other Establishments Providing Health Care	99	4	95	3	77	-	14	1	4
中醫及治療服務 Medicina e terapêutica chinesas Chinese Medicine and Therapy	226	3	223	3	219	-	4	-	-

2.1 按職業統計的在職員工數目
Número de trabalhadores, por profissão
Number of Persons Engaged by Occupation

2008

職業 Profissão Occupation	總數 Total	私家診所 Dos postos clínicos e consultórios In Private Clinics
總數 Total	2 045	1 165
醫生 Médico Doctor	726	493
牙科醫生 Médico dentista Dentist	104	93
牙科醫師 Odontologista Odontologist	75	74
護士 Enfermeiro Nurse	435	176
化驗室技術員 Técnico de laboratório Medical Laboratory Technician	15	4
診療技術員 Técnico de diagnóstico e terapêutica Diagnostic and Therapeutic Technician	91	41
醫療設備技術員 Técnico de equipamento médico Technician of Medical Equipment	13	5
衛生檢查員 Agente sanitário Sanitary Inspector	48	15
衛生服務助理員 Auxiliar de serviços de saúde Health Care Assistant	230	80
一般行政職員（包括文員） Empregado administrativo geral (incluído escriturário) Administrative Staff (Including Clerk)	196	131
其他 Outras Others	112	53

註：在職員工若為多間場所服務時，將被重複計算。

Nota: Os trabalhadores foram contados tantas vezes quanto os estabelecimentos de saúde onde exerceram actividade.

Note: An individual working for more than one establishment will be counted repeatedly.

2.2 按專科統計的醫生數目

Número de médicos, por especialidade

Number of Doctors by Medical Specialty

2008

專科 Especialidade Medical Specialty			總數 Total	私家診所 Dos postos clínicos e consultórios In Private Clinics
總數	Total	Total	726	493
心臟科	Cardiologia	Cardiology	5	5
普通外科	Cirurgia geral	General Surgery	3	3
整形及 矯型外科	Cirurgia plástica e reconstrutiva	Plastic and Reconstructive Surgery	4	4
全科	Clínica geral	General Practice	548	384
皮膚科	Dermatologia	Dermatology	15	15
口腔科 / 牙科	Estomatologia / Odontologia	Stomatology / Odontology	8	8
婦產科	Ginecologia / Obstetrícia	Gynecology / Obstetrics	18	18
物理治療及 復康科	Medicina física e de reabilitação	Physiotherapy and Rehabilitation	2	1
內科	Medicina interna	Internal Medicine	11	10
神經外科	Neurocirurgia	Neurosurgery	2	2
眼科	Oftalmologia	Ophthalmology	7	7
骨科及創傷科	Ortopedia e traumatologia	Orthopedics and Traumatology	8	8
耳鼻喉科	Otorrinolaringologia	Otorhinolaryngology	5	5
兒科 / 新生兒科	Pediatria / Neonatologia	Paediatrics / Neonatology	10	9
放射科	Radiologia	Radiology	10	-
公共衛生科	Saúde pública	Public Health	3	-
泌尿科	Urologia	Urology	3	2
實習醫生	Médico estagiário	Intern	5	3
其他	Outras	Others	59	9

註：在職員工若為多間場所服務時，將被重複計算。

Nota: Os trabalhadores foram contados tantas vezes quanto os estabelecimentos de saúde onde exerceram actividade.

Note: An individual working for more than one establishment will be counted repeatedly.

2.3 按歲組及性別統計的在職員工數目

Número de trabalhadores, por grupo etário e sexo

Number of Persons Engaged by Gender and Age Group

2008

歲組 Grupo etário Age Group	性別 Sexo Gender	總數 Total	醫生 Médico Doctor		牙科醫生 Médico dentista Dentist	護士 Enfermeiro Nurse	其他 Outros Other
			總數 Total	私家診所 Dos postos clínicos e consultórios In Private Clinics			
總數 Total	男女 MF	2 045	726	493	104	435	780
	男 M	702	390	273	66	29	217
	女 F	1 343	336	220	38	406	563
< 25	男女 MF	122	6	4	2	56	58
	男 M	15	2	1	-	6	7
	女 F	107	4	3	2	50	51
25 – 34	男女 MF	607	260	156	48	105	194
	男 M	161	90	59	22	14	35
	女 F	446	170	97	26	91	159
35 – 44	男女 MF	426	139	67	20	104	163
	男 M	147	92	46	13	5	37
	女 F	279	47	21	7	99	126
45 – 54	男女 MF	427	81	42	25	111	210
	男 M	130	52	28	22	1	55
	女 F	297	29	14	3	110	155
55 – 64	男女 MF	203	39	32	7	50	107
	男 M	88	28	22	7	3	50
	女 F	115	11	10	-	47	57
≥ 65	男女 MF	260	201	192	2	9	48
	男 M	161	126	117	2	-	33
	女 F	99	75	75	-	9	15

註：在職員工若為多間場所服務時，將被重複計算。

Nota: Os trabalhadores foram contados tantas vezes quanto os estabelecimentos de saúde onde exerceram actividade.

Note: An individual working for more than one establishment will be counted repeatedly.

2.4 按求診服務類別統計的求診人次
Atendimentos por especialidade
Patients by Type of Medical Consultations

2008			1/2
	求診服務類別 Especialidade Type of Medical Consultations		求診人次 Atendimentos Number of Patients
總數	Total	Total	1 937 851
常規性項目	Serviços de rotina	Regular Medical Services	483 915
結核病防治	Controlo de tuberculose	Tuberculosis Control	13 553
家庭計劃	Planeamento familiar	Family Planning	41 370
母親保健	Saúde materna	Maternal Care	44 199
兒童保健	Saúde infantil	Child Health Care	77 791
口腔保健	Saúde oral	Oral Care	52 694
成人保健	Saúde do adulto	Adult Health Care	253 534
家庭訪視服務	Serviços domiciliários de saúde	Services of Domiciliary Visit	774
心臟科	Cardiologia	Cardiology	3 154
普通外科	Cirurgia geral	General Surgery	11 339
全科	Clínica geral	General Practice	687 417
皮膚科	Dermatologia	Dermatology	39 841
內分泌科	Endocrinologia	Endocrinology	2 346
口腔科 / 牙科	Estomatologia / Odontologia	Stomatology / Odontology	132 672
物理治療科	Fisiatria Physiotherapy	Physiotherapy	6 309
腸胃科	Gastroenterologia	Gastroenterology	21 385
婦產科	Ginecologia / Obstetrícia	Gynecology / Obstetrics	33 562

2.4 按求診服務類別統計的求診人次
Atendimentos por especialidade
Patients by Type of Medical Consultations

2008			2/2
求診服務類別 Especialidade Type of Medical Consultations			求診人次 Atendimentos Number of Patients
血液科	Hematologia	Hematology	135
物理治療及復康科	Medicina física e de reabilitação	Physiotherapy and Rehabilitation	26 783
內科	Medicina interna	Internal Medicine	158 073
神經外科	Neurocirurgia	Neurosurgery	600
神經內科	Neurologia	Neurology	789
眼科	Oftalmologia	Ophthalmology	17 032
骨科及創傷科	Ortopedia e traumatologia	Orthopedics and Traumatology	12 187
耳鼻喉科	Otorrinolaringologia	Otorhinolaryngology	30 688
兒科 / 新生兒科	Pediatria / Neonatologia	Paediatrics / Neonatology	85 537
胸肺科	Pneumologia	Pneumology	6 679
精神科	Psiquiatria	Psychiatry	717
泌尿科	Urologia	Urology	4 555
其他	Outras	Others	172 136

2.5 按疫苗種類統計的疫苗接種劑數

Número de vacinas nos cuidados de saúde primários, por tipo

Number of Vaccinations by Type

2008

疫苗種類 Tipo de vacinas Type of Vaccine		疫苗接種(注射)數目 Nº de vacinas Number of Vaccinations	
總數	Total	Total	170 415
白喉及破傷風 (雙聯針)	Difteria e tétano (Vacinação dupla)	Diphtheria and Tetanus (Double vaccination)	3 349
卡介苗	B.C.G.	B.C.G.	2 607
麻疹、腮腺炎及 德國麻疹	Sarampo, papeira e rubéola	Measles, Mumps and Rubella	7 066
白喉、破傷風及 百日咳 (三聯針)	Difteria, tétano e tosse convulsa (Vacinação tripla)	Diphtheria, Tetanus and Whooping Cough (Triple vaccination)	17 172
抗脊髓灰質炎	Anti-poliomielite	Anti-poliomyelitis	17 713
破傷風	Tétano	Tetanus	17 025
黃熱	Febre amarela	Yellow Fever	88
甲型肝炎	Hepatite A	Hepatitis A	300
乙型肝炎	Hepatite B	Hepatitis B	18 447
水痘	Varicela	Varicella	5 530
流行性感冒	Influenze	Influenza	54 436
抗乙型肝炎免疫球蛋白	IgHB	IgHB	435
結核菌試驗	TUB	TUB	4708
其他	Outras	Others	21 539

2.6 私營初級衛生護理服務場所的平均收入、支出及固定資產賬面淨值

Receita média, despesa média e valor líquido dos bens de capital fixo valorizados a preços nominais médios, dos estabelecimentos particulares de cuidados de saúde primários

Average revenue, expenditure and net book value of fixed assets of private primary health care establishments

2008

平均收入 Receita média Average revenue	千澳門元 '000 MOP
總數 Total	477.1
提供服務、售賣藥物及其他醫療用品收入 Receitas provenientes de prestação de serviços, da venda, medicamentos e de outros produtos clínicos Provision of services, medicines and other medical products	416.4
津貼 Subsídios Subsidies	38.7
其他收入 Outras receitas Other receipts	22.1
平均支出 Despesa média Average expenditure	
總數 Total	476.0
員工薪金及其他福利 Despesas com o pessoal, em numerário e em espécie Employees' salaries and other welfare	191.8
經營費用 Despesas de exploração Operating expenses	204.2
購買固定資產及大型維修費用 Compra de bens de capital fixo e grandes reparações Acquisitions of fixed assets and major maintenance expenses	40.5
固定資產折舊 Amortizações / depreciação dos bens de capital fixo Depreciation of fixed assets	18.1
稅款 Imposto Taxes	3.7
其他支出 Outras despesas Other expenses	17.5
平均固定資產賬面淨值 Valor líquido dos bens de capital fixo valorizados a preços nominais médios Average net book value of fixed assets	
核算期末固定資產淨值 Valor líquido dos bens de capital fixo no fim do período de contabilidade valorizados a preços nominais Net book value of fixed assets as at end of accounting period	707.4

3.1 醫院的病床數目
Camas de hospital
Hospital Beds

2008

設施類別 Tipo de equipamento e instalações Type of Facility			病床數目 Número de camas Number of Hospital Beds	
病床總數 Camas totais de hospital Total Hospital Beds			1 187	
住院病床 Serviço de internamento In-patient Beds			1 030	
普通住院	Internamento geral	General Hospitalization	900	
深切治療	Cuidados intensivos	Intensive Care Unit	21	
新生嬰兒床	Berços	Newborn	46	
其他	Outros serviços	Others	63	
非住院病床 Serviço sem internamento Out-patient beds			157	
急診服務	Serviço de urgência	Emergency Room	51	
日間護理	Hospital de dia	Day Hospital	83	
新生嬰兒床 及其他	Berços e outras	Newborn and Others	23	
			室數目 Número de salas Number of Rooms	床數目 Número de camas Number of Beds
手術室 Salas de operação Operation rooms				
總手術室	Salas do bloco	Main Operating-theatres	13	15
其他手術室	Salas das dispersas	Others	4	5
產房 Salas de parto Maternity ward				
候產室	Salas de dilatação	Pre-delivery Rooms	5	11
分娩室	Salas de período expulsivo	Delivery Rooms	7	13

3.2 按職業及性別統計的在職員工數目

Número de trabalhadores, segundo o sexo, por profissão

Number of Persons Engaged by Gender and Occupation

2008

職業 Profissão Occupation	男女 MF	男 M	女 F
總數 Total	3 216	993	2 223
醫院院長、領導及管理層 Administrador hospitalar, direcção e chefia Hospital Director, Administrator and Manager	18	9	9
醫生 Médico Doctor	555	338	217
牙科醫生 Médico dentista Dentist	15	8	7
護士 Enfermeiro Nurse	1 115	64	1 051
診療技術員 Técnico auxiliar de diagnóstico e terapêutica Diagnostic and Therapeutic Technician	358	174	184
衛生服務助理員 Auxiliar de serviços de saúde Health Care Assistant	627	159	468
一般行政職員（包括文員） Empregado administrativo geral (incluído escriturário) Administrative Staff (Including Clerk)	204	71	133
工人及助理員 Pessoal operário e auxiliar Auxiliary Worker	26	21	5
其他 Outras Others	298	149	149

3.3 按專科及性別統計的醫生數目

Número de médicos, segundo o sexo, por especialidade
Number of Doctors by Gender and Medical Specialty

2008

			男女 MF	男 M	女 F
	專科 Especialidade Medical Specialty				
總數	Total	Total	560	342	218
病理解剖	Anatomia patológica	Anatomic Pathology	6	-	6
麻醉科	Anestesiologia	Anaesthesiology	33	21	12
心臟科	Cardiologia	Cardiology	23	18	5
普通外科	Cirurgia geral	General Surgery	35	27	8
整形及 矯型外科	Cirurgia plástica e reconstrutiva	Plastic and Reconstructive Surgery	6	5	1
全科	Clínica geral	General Practice	5	2	3
皮膚科	Dermatologia	Dermatology	12	6	6
口腔科	Estomatologia	Stomatology	15	8	7
腸胃科	Gastroenterologia	Gastroenterology	12	7	5
婦產科	Ginecologia / Obstetrícia	Gynecology / Obstetrics	39	5	34
血液腫瘤科	Hemato-oncologia	Hemato-oncology	11	10	1
物理治療及 復康科	Medicina física e de reabilitação	Physiotherapy and Rehabilitation	12	7	5
內科	Medicina interna	Internal Medicine	39	23	16
腎科	Nefrologia	Nephrology	6	3	3
神經外科	Neurocirurgia	Neurosurgery	7	7	-
神經內科	Neurologia	Neurology	6	2	4
小兒神經內科	Neuropediatria	Neuropediatrics	3	1	2
眼科	Oftalmologia	Ophthalmology	19	10	9
骨科及創傷科	Ortopedia e traumatologia	Orthopedics and Traumatology	18	18	-
耳鼻喉科	Otorrinolaringologia	Otorhinolaryngology	18	15	3
臨床病理科	Patologia clínica	Pathology	15	6	9
兒科 / 新生兒科	Pediatria / Neonatologia	Paediatrics / Neonatology	38	17	21
胸肺科	Pneumologia	Pneumology	10	8	2
精神病科	Psiquiatria	Psychiatry	13	10	3
放射科 / 放射治療科	Radiologia / Radioterapia	Radiology / Radiotherapy	33	21	12
泌尿科	Urologia	Urology	14	12	2
深切治療科	Cuidados intensivos	Intensive Care	4	3	1
急診科	Urgência	Emergency	45	30	15
其他	Outra(s)	Others	63	40	23

3.4 按歲組及性別統計的在職員工數目
Número de trabalhadores, por grupo etário e sexo
Number of Persons Engaged by Gender and Age Group

2008						
歲組 Grupo etário Age Group	性別 Sexo Gender	總數 Total	醫生 Médico Doctor	牙科醫生 Médico dentista Dentist	護士 Enfermeiro Nurse	其他 Outros Other
總數 Total	男女 MF	3 216	560	15	1 116	1 525
	男 M	993	342	8	64	579
	女 F	2 223	218	7	1 052	946
< 25	男女 MF	373	1	-	151	221
	男 M	65	1	-	14	50
	女 F	308	-	-	137	171
25 – 34	男女 MF	1 027	181	8	478	360
	男 M	276	95	4	28	149
	女 F	751	86	4	450	211
35 – 44	男女 MF	894	221	6	281	386
	男 M	309	140	3	17	149
	女 F	585	81	3	264	237
45 – 54	男女 MF	684	109	1	161	413
	男 M	234	72	1	4	157
	女 F	450	37	-	157	256
55 – 64	男女 MF	215	33	-	45	137
	男 M	95	25	-	1	69
	女 F	120	8	-	44	68
≥ 65	男女 MF	23	15	-	-	8
	男 M	14	9	-	-	5
	女 F	9	6	-	-	3

3.5 按專科統計的門診求診人次

Consultas externas efectuadas nos hospitais, por especialidade

Patients of Out-patient Department by Medical Speciality

2008

專科 Especialidade Medical Specialty		求診人次 Atendimentos Number of Patients
總數	Total	Total 1 140 367
麻醉科	Anestesia	Anaesthesiology 3 670
心臟科	Cardiologia	Cardiology 13 790
胸外科	Cirurgia torácica	Thoracic Surgery 456
普通外科	Cirurgia geral	General Surgery 107 308
整形及 矯型外科	Cirurgia plástica e reconstrutiva	Plastic and Reconstructive Surgery 9 172
血管外科	Cirurgia vascular	Vascular Surgery 873
全科	Clínica geral	General Practice 4 490
皮膚科	Dermatologia	Dermatology 63 088
糖尿病科	Diabetologia	Diabetology 4 104
口腔科 / 牙科	Estomatologia / Odontologia	Stomatology / Odontology 38 459
腸胃科	Gastroenterologia	Gastroenterology 5 201
婦產科	Ginecologia / Obstetrícia	Gynecology / Obstetrics 94 366
血液腫瘤科	Hemato-oncologia	Hemato-oncology 31 455
傳染科	Infeciologia	Epidemiology 9 193
物理治療及 復康科	Medicina física e de reabilitação	Physiotherapy and Rehabilitation 106 040
內科	Medicina interna	Internal Medicine 180 229
腎科	Nefrologia	Nephrology 11 292
神經外科	Neurocirurgia	Neurosurgery 3 083
神經內科	Neurologia	Neurology 8 450
眼科	Oftalmologia	Ophthalmology 60 141
骨科及創傷科	Ortopedia e traumatologia	Orthopedics and Traumatology 70 016
耳鼻喉科	Otorrinolaringologia	Otorhinolaryngology 100 624
兒科 / 新生兒科	Pediatria / Neonatologia	Paediatrics / Neonatology 14 813
胸肺科	Pneumologia	Pneumology 7 499
精神科	Psiquiatria	Psychiatry 21 825
泌尿科	Urologia	Urology 15 108
營養諮詢服務	Serviço aconselhos dietético	Dietetic Services Counselling 932
中醫	Serviço na medicina chinesa	Chinese Medicine Practice 96 343
健康檢查	Exmas de Saude	Medical Check Up 38 234
其他	Outra(s)	Others 20 113

3.6 按歲組及性別統計的門診求診人次

Utentes de consultas externas efectuadas nos hospitais segundo o sexo, por grupo etário

Patients of Out-patient Department by Gender and Age Group

2008

歲組 Grupo etário Age group	男女 MF	男 M	女 F
總數 Total	1 140 367	468 299	672 068
< 20	202 665	108 607	94 058
20 - 24	78 875	28 309	50 566
25 - 29	75 448	23 863	51 585
30 - 34	80 915	24 638	56 277
35 - 39	83 716	26 009	57 707
40 - 44	95 964	32 771	63 193
45 - 49	108 010	42 301	65 709
50 - 54	101 202	42 522	58 680
55 - 59	80 703	36 254	44 449
60 - 64	56 767	27 447	29 320
65 - 69	41 148	19 644	21 504
70 - 74	45 053	19 833	25 220
75 - 79	44 730	18 036	26 694
80 - 84	27 799	11 426	16 373
≥ 85	17 372	6 639	10 733

3.7 住院病人概況
Movimento dos internados
An Overview of In-patients

2008

1/2

	性別 Sexo Gender		入院人次 Admitidos Admissions		離院人次 (包括死亡) Saídos (inclui falecidos) Discharges (including deaths)	留院總日數 Dias de internamento (nº global) In-patient bed days
			新入院 Entrados New	他科轉入 Transferidos de outra especialidade Transferred from other specialty		
總數 Total	男女 MF		43 175	10 492	43 139	294 713
	男 M		17 482	2 529	17 398	135 174
	女 F		25 693	7 963	25 741	159 539
心臟科(包括冠心病深切治療部) Cardiologia (Inclui-se U.C.I.C.) Cardiology (Including U.C.I.C.)	男 M		997	459	994	5 954
	女 F		1 035	412	1 049	7 349
普通外科 Cirurgia geral General Surgery	男 M		1 727	344	1 794	12 579
	女 F		2 046	305	2 110	13 428
整形及修復外科 Cirurgia plástica e reconstrutiva Plastic and Reconstructive Surgery	男 M		217	11	223	1 887
	女 F		185	7	190	1 328
深切治療科 Cuidados intensivos Intensive Care	男 M		157	145	92	1 612
	女 F		92	75	61	892
胸外科 Cirurgia torácica Thoracic Surgery	男 M		212	134	229	3 298
	女 F		105	55	116	1 143
內分泌科 Endocrinologia Endocrinology	男 M		137	26	133	945
	女 F		165	49	170	1 475
腸胃科 Gastroenterologia Gastroenterology	男 M		868	92	783	4 669
	女 F		1 013	105	937	5 238
婦產科 Ginecologia / Obstetrícia Gynecology / Obstetrics	女 F		10 485	5 822	10 504	36 383
血液腫瘤科 Hemato-oncologia Hemato-oncology	男 M		365	8	360	4 961
	女 F		241	9	245	3 768
物理治療及復康科 Medicina física e de reabilitação Physiotherapy and Rehabilitation	男 M		34	94	96	4 099
	女 F		39	133	144	5 435
普通內科 Medicina interna Internal Medicine	男 M		514	38	489	7 747
	女 F		546	37	525	8 762

3.7 住院病人概況
Movimento dos internados
An Overview of In-patients

2008

2/2

專科 Especialidade Specialty	性別 Sexo Gender		入院人次 Admitidos Admissions		離院人次 (包括死亡) Saídos (inclui falecidos) Discharges (including deaths)	留院總日數 Dias de internamento (nº global) In-patient bed days
			新入院 Entrados New	他科轉入 Transferidos de outra especialidade Transferred from other specialty		
腎科 Nefrologia Nephrology	男 M	414	53	403	2 642	
	女 F	555	112	570	3 977	
神經外科 Neurocirurgia Neurosurgery	男 M	221	107	242	4 456	
	女 F	171	55	176	2 428	
神經內科 Neurologia Neurology	男 M	589	111	565	5 615	
	女 F	704	115	699	6 346	
眼科 Oftalmologia Ophthalmology	男 M	563	2	562	1 466	
	女 F	902	9	909	1 926	
骨科及創傷科 Ortopedia e traumatologia Orthopedics and Traumatology	男 M	1 118	118	1 093	13 223	
	女 F	1 056	117	973	13 206	
耳鼻喉科 Otorrinolaringologia Otorhinolaryngology	男 M	403	28	399	2 378	
	女 F	298	14	306	1 485	
兒科 / 新生兒科 Pediatria / Neonatologia Paediatrics / Neonatology	男 M	4 842	331	4 814	19 020	
	女 F	3 658	284	3 655	14 091	
胸肺科 Pneumologia Pneumology	男 M	1 573	276	1 582	14 581	
	女 F	1 190	186	1 178	9 946	
精神科 Psiquiatria Psychiatry	男 M	207	-	205	8 888	
	女 F	225	2	226	13 354	
泌尿科 Urologia Urology	男 M	1 606	95	1 615	8 480	
	女 F	378	40	397	1 889	
鏡湖醫院康寧中心 Centro Hong Ling do Hospital Kiang Wu Hospice & Palliative Care Centre of Kiang Wu Hospital	男 M	362	-	361	3 375	
	女 F	414	-	410	4 331	
其他 Outra(s) Others	男 M	356	57	364	3 299	
	女 F	190	20	191	1 359	

3.8 按歲組及性別統計的住院人次
Doentes internados, segundo o sexo, por grupo etário
In-patients by Gender and Age Group

2008			
歲組 Grupo etário Age Group	男女 MF	男 M	女 F
總數 Total	43 874	17 773	26 101
< 20	10 087	5 925	4 162
20 - 24	2 919	613	2 306
25 - 29	3 304	410	2 894
30 - 34	3 442	480	2 962
35 - 39	2 884	574	2 310
40 - 44	2 202	747	1 455
45 - 49	2 604	1 141	1 463
50 - 54	2 505	1 291	1 214
55 - 59	1 969	1 103	866
60 - 64	1 613	940	673
65 - 69	1 476	844	632
70 - 74	1 957	987	970
75 - 79	2 425	1 047	1 378
80 - 84	2 296	920	1 376
≥ 85	2 191	751	1 440

3.9 按專科統計的外科手術宗數

Serviços operatórios, segundo o tipo, por especialidade

Number of Surgical Operations by Type and Medical Specialty

2008			
專科 Especialidade Medical Specialty	總數 Total	預先編定手術 Programado Scheduled Operation	緊急手術 De urgência Emergency Operation
總數 Total	14 123	9 365	4 758
心臟科 Cardiologia Cardiology	110	99	11
胸外科 Cirurgia torácica Thoracic Surgery	34	26	8
普通外科 Cirurgia geral General Surgery	2 978	2 066	912
整形及矯型外科 Cirurgia plástica e reconstrutiva Plastic and Reconstructive Surgery	468	300	168
血管外科 Cirurgia vascular Vascular Surgery	209	90	119
口腔科 / 牙科 Estomatologia / Odontologia Stomatology / Odontology	82	66	16
腸胃科 Gastroenterologia Gastroenterology	16	9	7
婦產科 Ginecologia / Obstetricia Gynecology / Obstetrics	4 343	1 656	2 687
腎科 Nefrologia Nephrology	30	7	23
神經外科 Neurocirurgia Neurosurgery	231	128	103
眼科 Oftalmologia Ophthalmology	1 785	1 762	23
骨科及創傷科 Ortopedia e traumatologia Orthopedics and Traumatology	1 352	809	543
耳鼻喉科 Otorrinolaringologia Otorhinolaryngology	622	563	59
泌尿科 Urologia Urology	1 857	1 779	78
其他 Outra(s) Others	6	5	1

3.10 按歲組及性別統計的手術病人

Receptores dos serviços operatórios segundo o sexo, por grupo etário

Patients of Surgical Operations by Gender and Age Group

2008

歲組 Grupo etário Age group	男女 MF	男 M	女 F
總數 Total	14 123	5 365	8 758
< 20	1 260	935	325
20 - 24	849	275	574
25 - 29	1 067	212	855
30 - 34	1 200	210	990
35 - 39	1 277	249	1 028
40 - 44	1 171	248	923
45 - 49	1 354	417	937
50 - 54	1 195	518	677
55 - 59	820	399	421
60 - 64	672	397	275
65 - 69	666	379	287
70 - 74	766	379	387
75 - 79	801	364	437
80 - 84	604	240	364
≥ 85	421	143	278

3.11 按原因及性別統計的急診服務使用人次

Utilizadores dos serviços de urgência, segundo o sexo, por causa de admissão

Users of Emergency Services by Gender and Cause of Admission

2008

			男女 MF	男 M	女 F
	原因 Causa de admissão Cause of Admission				
總數	Total	Total	300 915	139 172	161 743
疾病	Doença natural	Sickness	276 771	130 352	146 419
交通意外	Acidente de viação	Traffic accident	4 578	2 573	2 005
工業意外	Acidente industrial	Industrial accident	217	163	54
工作意外	Acidente de trabalho	Work accident	2 463	1 732	731
學校意外	Acidente escolar	School accident	475	337	138
家居意外	Acidente doméstico	Domestic accident	469	240	229
運動意外	Acidente desportivo	Sport accident	136	99	37
遇襲	Agressão	Assault	2 223	1 331	892
妊娠	Gravidez	Pregnancy	8 519	..	8 519
分娩	Parto	Delivery	587	..	587
分娩後	Pós-parto	Post-delivery	237	..	237
自殺	Suicídios	Suicide	98	28	70
其他	Outras	Others	4 142	2 317	1 825

3.12 按歲組及性別統計的急診服務使用人次

Utilizadores dos serviços de urgência, segundo o sexo, por grupo etário

Users of Emergency Services by Gender and Age Group

2008

歲組 Grupo etário Age group	男女 MF	男 M	女 F
總數 Total	300 915	139 172	161 743
< 20	109 222	57 560	51 662
20 - 24	33 289	13 058	20 231
25 - 29	24 453	9 371	15 082
30 - 34	19 080	7 631	11 449
35 - 39	17 328	7 396	9 932
40 - 44	14 880	6 411	8 469
45 - 49	15 792	7 324	8 468
50 - 54	14 350	6 637	7 713
55 - 59	10 736	5 471	5 265
60 - 64	7 886	4 094	3 792
65 - 69	6 275	3 372	2 903
70 - 74	7 205	3 300	3 905
75 - 79	7 863	3 224	4 639
80 - 84	6 891	2 658	4 233
≥ 85	5 665	1 665	4 000

3.13 輔助診斷檢查及治療服務使用人次
Exames auxiliares de diagnóstico e terapêutica
Users of Auxiliary Diagnostic and Therapeutic Examinations

2008

1/3

服務類別 Tipo de serviços Type of Services	總數 Total	由醫院提供 Nos hospitais At Hospital	由初級衛生護理服務場所提供 Nos estabelecimentos de cuidados de saúde primários At Primary Health Care Establishments
總數 Total	4 353 723	4 053 019	300 704
化驗 Laboratoriais Laboratory Test	3 388 249	3 243 317	144 932
生物化學 De bioquímica Biochemistry	2 741 979	2 711 094	30 885
內分泌 / 免疫 De endocrinologia / De imunoalergologia Endocrinology / Immunology	470 355	449 398	20 957
病毒 De virulogia Virus	12 508	9 694	2 814
其他 Outro(s) Others	163 407	73 131	90 276
內窺鏡 Endoscópicos Endoscopy	16 309	15 085	1 224
消化系統 Sistema digestivo Digestive System	10 176	9 048	1 128
婦產科 Ginecológico / Obstétrico Gynecology / Obstetrics	1 610	1 518	92
耳、鼻、喉科 Otorrinolaringologia Otorhinolaryngology	2 068	2 068	-
呼吸系統 Respiratório Respiratory System	697	697	-
泌尿系統 Urológico Urologic System	1 234	1 230	4
其他 Outro(s) Others	524	524	-
病理解剖 Anatomopatológicos Anatomic Pathology	215 014	215 014	-
細胞 Citologia Cytology	196 535	196 535	-
病理解剖 / 病理活檢 Anatomopatológicos Anatomic Pathology	18 479	18 479	-
X光攝影 Radiografia Radiography	239 261	179 122	60 139
血管造影 Angiografia Angiocardiology	1 423	1 423	-
心臟循環系統 / 呼吸系統 Cardiocirculatório / Respiratório Cardiocirculatory System / Respiratory System	132 392	87 364	45 028

3.13 輔助診斷檢查及治療服務使用人次
Exames auxiliares de diagnóstico e terapêutica
Users of Auxiliary Diagnostic and Therapeutic Examinations

2008

2/3

服務類別 Tipo de serviços Type of Services	總數 Total	由醫院提供 Nos hospitais At Hospital	由初級衛生護理服務場所提供 Nos estabelecimentos de cuidados de saúde primários At Primary Health Care Establishments
膽管造影術 C.P.R.E. E.R.C.P.	187	87	100
乳房 Da mama Breast	4 924	4 748	176
消化系統 Sistema digestivo Digestive System	9 520	8 195	1 325
骨架 Do esqueleto Skeleton	69 889	64 851	5 038
口腔科 Estomatológico Stomatology	14 925	7 692	7 233
泌尿系統 Urológico Urologic System	5 372	4 278	1 094
其他 Outro(s) Others	629	484	145
斷層攝影 Tomografia axial computadorizada Computed Tomography	20 410	20 248	162
超聲波掃描 Ecografias ultrassónicas Ultrasonography	92 307	72 639	19 668
心臟循環系統 Cardiocirculatório Cardiocirculatory System	3 684	3 380	304
消化系統 Sistema digestivo Digestive System	18 570	16 883	1 687
婦產科 Ginecológico / Obstétrico Gynecology / Obstetrics	43 562	32 089	11 473
乳房 Da mama Breast	5 837	3 241	2 596
呼吸系統 Respiratório Respiratory System	259	259	-
甲狀腺 Da tiróide Thyroid	2 895	2 628	267
泌尿系統 Urológico Urologic System	10 735	9 982	753
其他 Outro(s) Others	6 765	4 177	2 588
磁力共振 Ressonância magnética Magnetic Resonance	6 800	6 776	24

3.13 輔助診斷檢查及治療服務使用人次
Exames auxiliares de diagnóstico e terapêutica
Users of Auxiliary Diagnostic and Therapeutic Examinations

2008

3/3

服務類別 Tipo de serviços Type of Services	總數 Total	由醫院提供 Nos hospitais At Hospital	由初級衛生護理服務場所提供 Nos estabelecimentos de cuidados de saúde primários At Primary Health Care Establishments
物理治療 (包括語言治療、生理治療及職業治療) Fisiatria (inclui terapia da fala, fisioterapia e terapia ocupacional) Physiotherapy (Including Speech Therapy, Physiology and Occupational Therapy)	215 029	164 554	50 475
透析 Diálise Dialysis	40 382	40 382	-
矯型 Ortótese Orthosis	3 072	3 072	-
修復 Prótese Prosthesis	128	128	-
放射治療 Radioterapia Radiotherapy	8 016	8 016	-
輸血 Transfusões sanguíneas Blood Transfusion	10 039	10 039	-
物理圖 Fisiográficos Physiography	98 509	74 429	24 080
聽覺測試 Audiométricos Audio Acuity	7 476	7 476	-
視野檢查 Campimetria Optometry	844	663	181
腦電圖 Electroencefalográficos Electrocorticogram	991	926	65
心電圖 / 肌電圖 Electrocardiográficos / Electromiográficos Electrocardiogram / Electromyogram	58 663	35 838	22 825
運動後心電圖 Eléctricos com provas de esforço Post-exercise Electrocardiogram	3 358	2 542	816
呼吸功能試驗 Prova funcional respiratória Respiratory Functionality Test	1 111	1 024	87
胎心及宮縮測試 Fetocardiográfico Fetal Cardiogram	20 209	20 118	91
其他 Outro(s) Others	5 857	5 842	15
其他 Outro(s) Others	198	198	-

3.14 按歲組及性別統計的捐血者數目
Número de dadores de sangue, por grupo etário e sexo
Number of Blood Donors by Gender and Age Group

		2008						
歲組 Grupo etário Age Group	性別 Sexo Gender		總數 Total	歷年捐血次數 Número de dádivas ao longo dos anos Number of Blood Donations over the Years				
				1	2-5	6-10	11-15	≥ 16
				總數 Total	男女 MF	9 166	3 457	3 330
	男 M	4 988	1 788	1 718	618	298	566	
	女 F	4 178	1 669	1 612	546	159	192	
< 25	男 M	2 368	1 318	877	132	25	16	
	女 F	2 150	1 176	849	118	7	-	
25 - 29	男 M	705	172	289	134	55	55	
	女 F	538	151	231	106	32	18	
30 - 34	男 M	519	111	150	114	64	80	
	女 F	337	72	116	83	29	37	
35 - 39	男 M	425	57	127	72	56	113	
	女 F	332	83	127	72	21	29	
40 - 44	男 M	319	52	85	47	33	102	
	女 F	304	72	114	67	21	30	
45 - 49	男 M	315	45	92	56	29	93	
	女 F	245	59	90	53	20	23	
50 - 54	男 M	214	21	60	41	21	71	
	女 F	174	38	54	30	16	36	
≥ 60	男 M	123	12	38	22	15	36	
	女 F	98	18	31	17	13	19	

3.15 捐血中心向醫院提供的血液及合成品

Sangue e seus componentes fornecidos aos hospitais pelo Centro de Transfusões de Sangue
Blood and Blood Component provided by Blood Donation Centre to Hospitals

2008

血液及合成品 Sangue e seus componentes Blood and Blood Component	總數 Total	仁伯爵綜合醫院 Centro Hospitalar Conde de S. Januário Conde de S. Januário Hospital	鏡湖醫院 Hospital Kiang Wu Kiang Wu Hospital
總數 Total	19 213	13 745	5 468
全血 Sangue total Full Blood	18	3	15
濃縮紅細胞 Eritroblasto concentrado Concentrated Erythroblast	11 061	7 971	3 090
血漿 Plasma Plasma	3 370	2 058	1 312
血小板 Plaquetas Platelet	3 533	3 116	417
冷沉澱物 Crioprecipitado Cryo-precipitate	1 104	547	557
除去冷沉澱物之血清 Plasma sedimento do Crioprecipitado Plasma Sediment of Cryo-precipitate	82	21	61
經 γ -射線照射之濃縮紅細胞 Eritroblasto concentrado radiado por raios γ Concentrated Erythroblast Radiated by γ - Ray	45	29	16

3.16 醫院的年度總收入及支出
Receita e despesa total anual dos hospitais
Total revenue and expenditure of Hospitals

2008

收入類別 Tipo de receita Type of revenue	千澳門元 '000 MOP
總數 Total	2 872 564
提供服務 Receita proveniente da prestação de serviços Provision of services	490 798
售賣藥物及其他醫療用品 Receita proveniente da venda de medicamentos e de outros produtos clínicos Sales of medicines and other medical products	3 796
利息收入 Juros provenientes Interest received	8 677
經常性轉移（津貼或捐贈） Transferência corrente (subsídios ou donativos recebidos) Current transfers (subsidies or donations received)	2 350 819
其他收入 Outras receitas Other receipts	18 475
支出類別 Tipo de despesa Type of expenditure	千澳門元 '000 MOP
總數 Total	2 834 530
員工薪金及其他福利 Vencimento, salário e outros benefícios Employees' salaries and other benefits	1 538 520
經營費用 Despesas de exploração Operating expenses	979 082
向其他機構提供之津貼 Subsídios concedidos a outras entidades Subsidies granted to other entities	215 472
購買固定資產及維修費用 Compra de bens de capital fixo e grandes reparações Acquisition of fixed assets and maintenance expenses	7 450
固定資產折舊 Amortização/depreciação dos bens de capital fixo Depreciation of fixed assets	64 833
其他支出 Outras despesas Other expenses	29 173

4.1 按職業及性別統計的在職員工數目

Número de trabalhadores, segundo o sexo, por profissão
Number of Persons Engaged by Gender and Occupation

職業 Profissão Occupation	2008		
	男女 MF	男 M	女 F
總數 Total	638	357	281
中醫生 Médico de medicina chinesa Doctor of Chinese Medicine	176	91	85
中醫師 Mestre de medicina chinesa Chinese Herbalist	165	136	29
按摩師 Massagista Masseur	18	14	4
針灸師 / 治療師 Acupuncturista / terapeutas Acupuncturist / Therapist	7	5	2
中藥配劑員 Preparador de medicamentos Dispenser of Chinese Medicine	138	74	64
無酬家屬幫工 Trabalhador familiar não remunerado Unpaid Family Worker	41	6	35
其他 Outra(s) Others	93	31	62

4.2 按歲組統計的中醫及治療服務專業人員

Número de profissionais da medicina e terapêutica chinesas, por grupo etário

Professionals of Chinese Medicine and Therapy Services by Age Group

2008

歲組 Grupo etário Age group	總數 Total	獲取專業知識途徑 Forma de obtenção dos seus conhecimentos profissionais Means of acquiring professional knowledge		
		中醫學高等課程 Curso superior de medicina chinesa Higher Education in Chinese Medicine	其他中醫學課程 Outros cursos de medicina chinesa Other Courses in Chinese Medicine	家傳 / 跟隨師傅學習 Conhecimentos adquiridos por herança familiar / Ensinaamentos do mestre From family / master
總數 Total	366	259	80	27
< 30	60	57	3	-
30 - 39	50	46	4	-
40 - 49	66	51	12	3
50 - 59	83	50	26	7
≥ 60	107	55	35	17

4.3 按場所及服務分類統計的求診人次

Consultas, segundo a espécie de serviços, por tipo de estabelecimento

Users by Type of Services and Establishment

2008

場所 Estabelecimentos Establishments	總數 Total	服務分類 Espécie de terapêutica de medicina chinesa Type of Services				
		一般中醫治療 Clínica geral General Chinese Medicine Treatment	骨科 (跌打) Ortopedia (Tit-ta) Bone-setting (Tit-ta)	針灸 Acupuntura Acupuncture	治療 / 康復按摩 Terapêutica / massagem de reabilitação Therapeutic / Rehabilitative Massage	其他 Outras Others
		總數 Total	828 494	592 528	154 345	52 093
衛生中心 Centro / posto de saúde Public Health Care Centre	34 900	26 126	-	8 774	-	-
醫院門診 Hospital - consulta externa Out-patient Department of Hospital	96 343	88 579	2 352	2 208	3 204	-
私家診所 Clínica e consultório privado Private Clinic	244 646	152 129	58 611	16 142	17 145	619
中藥店 Farmácia de medicina chinesa Chinese Medicine Store	249 066	234 846	10 830	3 085	260	45
其他 Outro(s) Others	203 539	90 848	82 552	21 884	8 103	152

4.4 按執業時間統計的中醫及治療服務專業人員

Número de profissionais da medicina e terapêutica chinesas, segundo o tempo em que exercem a profissão

Professionals of Chinese Medicine and Therapy Services by Duration of Practice

2008						
執業時間 Tempo em que exercem a profissão Duration of Practice	總數 Total	年 / ano / year				
		0-9	10-19	20-29	30-39	≥ 40
整體 Total	366	174	39	56	36	61
在澳執業 Exercem a profissão em Macau Practice in Macao	366	226	42	72	20	6