

# 澳門建築業指標 INDICADORES DA CONSTRUÇÃO EM MACAU

2001  
第二季  
2º TRIMESTRE

如欲索取進一步資料，可聯絡  
統計暨普查局文件暨資料傳播中心

Para efeitos de informação contacte o  
Centro de Documentação e Difusão de Informação da DSEC

宋玉生廣場 411 - 417 號皇朝廣場 17 樓  
電話：3995311  
圖文傳真：307825

Alameda Dr. Carlos d' Assumpção, Nº 411 - 417,  
Edif. "Dynasty Plaza", 17º andar  
Telephone: 3995311  
Fax: 307825

電子郵件地址：info@dsec.gov.mo  
E-Mail：info@dsec.gov.mo  
網頁地址：http://www.dsec.gov.mo  
Home page：http://www.dsec.gov.mo

官方統計  
Estatística Oficial

倘刊登此等統計資料，須指出資料來源

A reprodução destes dados só é permitida com indicação da fonte

編輯：統計暨普查局  
二零零一年九月於澳門  
圖表設計：統計暨普查局  
印刷：統計暨普查局

Editor: DSEC  
Macau, Setembro de 2001  
Design Gráfico: DSEC  
Impressão: DSEC

# 目錄

## Índice

	頁
	Pág.
資料分析 .....	5
Análise dos resultados	
1. 私人建築 .....	5
Construção privada .....	17
1.1 樓宇 .....	5
Edifícios .....	17
1.1.1 數目及佔用面積 .....	5
Número e superfície ocupada .....	17
1.1.2 佔用空間指數 .....	7
Índices de ocupação do espaço .....	19
1.2 樓宇單位 .....	8
Fracções autónomas .....	20
1.2.1. 總體指標 .....	8
Indicadores globais .....	20
1.2.2. 住宅類別 .....	9
Tipologia dos fogos .....	21
2. 不動產交易 .....	10
Transacção de imóveis .....	22
2.1 契約 .....	10
Escrituras notariais .....	22

2.2 不動產買賣 .....	11
Imóveis transaccionados .....	23
2.3 按物業轉移稅統計之樓宇單位買賣 .....	12
Fracções autónomas transaccionadas segundo o imposto de sisa .....	24
2.4 按揭信貸 .....	13
Operações de crédito .....	25
3. 建築業新組成的公司 .....	13
Sociedades constituídas no ramo da construção .....	25
4. 建築材料 .....	14
Materiais de construção .....	26
5. 建築業僱員及薪金 .....	15
Emprego e salários no sector da construção civil .....	28
5.1 僱員 .....	15
Emprego .....	28
5.2 薪金 .....	16
Salários .....	28
符號註釋 .....	31
Sinais convencionais	
其他可提供之統計表列 .....	33
Informação disponível e não publicada	

## 1. 私人建築

### 1.1 樓宇

#### 1.1.1 數目及佔用面積

二零零一年第二季共建成及擴建 10 幢樓宇，與二零零零年第二季比較，除有上蓋土地面積有所增加外，樓宇數目、地盤面積及樓宇建築面積均有所減少；而與二零零一年第一季比較，所有指標均呈現下跌。

表一. 建成及擴建樓宇

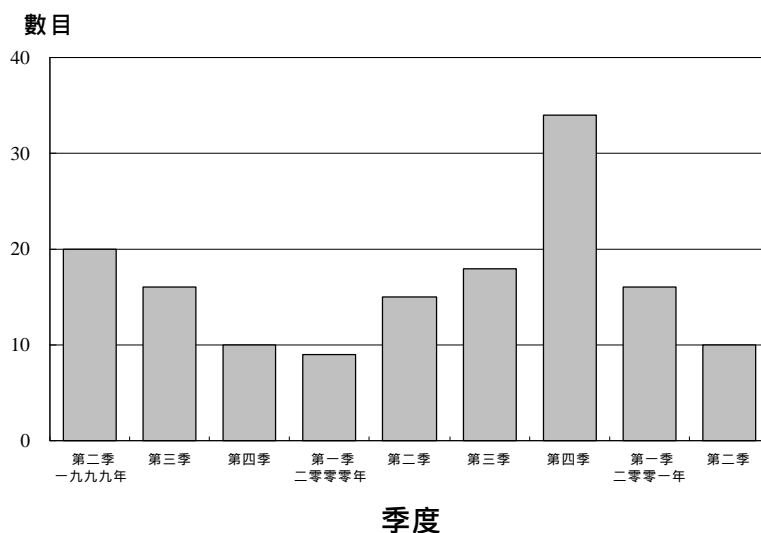
年份 / 季度	樓宇數目	地盤面積 (平方米)	有上蓋土地面積 (平方米)	樓宇建築面積 (平方米)
<b>2000 - 全年</b>	<b>76</b>	<b>190 394</b>	<b>50 982</b>	<b>370 315</b>
第一季	9	10 191	3 579	29 369
第二季	15	29 521	11 828	51 972
第三季	18	14 571	11 763	126 235
第四季	34	136 111	23 812	162 740
<b>2001</b>				
第一季	16	51 215	31 148	171 068
第二季	10	26 527	12 449	48 188

二零零一年上半年建成及擴建樓宇的數據，與二零零零年同期相比，所有指標均呈現上升。

圖一顯示出建成及擴建樓宇數目呈不規則的發展趨勢。

按每幢建成及擴建樓宇的平均建築面積分析，二零零一年第二季為 4,819 平方米，較二零零零年第二季的 3,465 平方米，上升 39.1%；而較二零零一年第一季的 10,692 平方米下跌 54.9%。與二零零零年全年的平均建築面積 4,873 平方米比較，則下跌 1.1%。

圖一. 建成及擴建樓宇數目

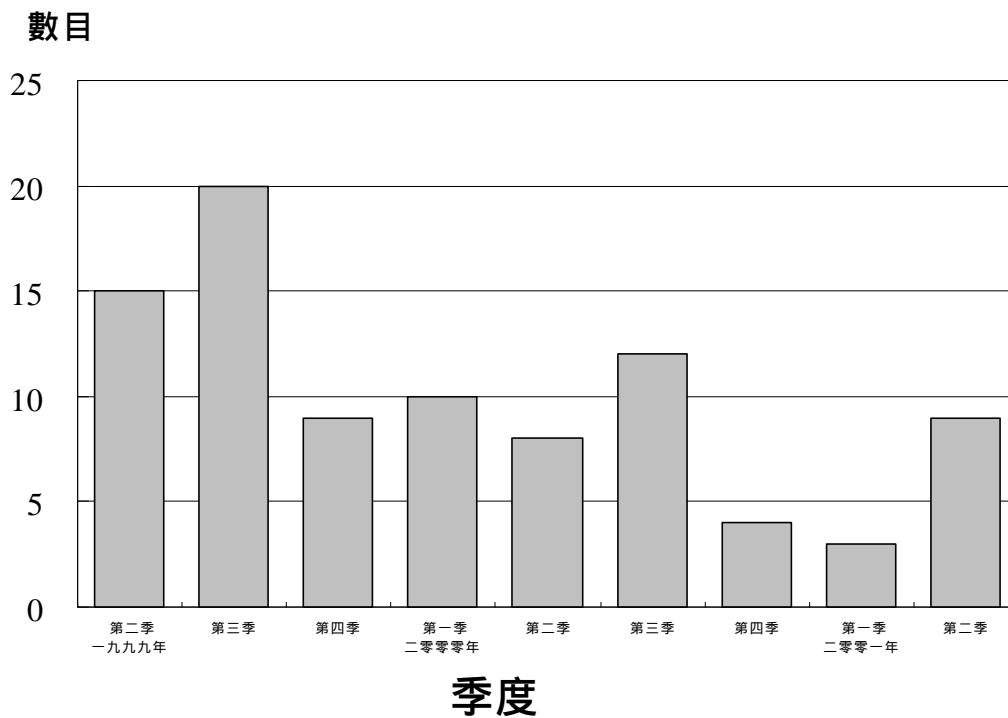


二零零一年第二季共有 9 幢新動工樓宇，較二零零零年第二季及二零零一年第一季錄得之數目有所增加，而地盤面積、有上蓋土地面積及樓宇建築面積亦錄得不同程度的增幅（參照表二）。

表二. 新動工樓宇

年份 / 季度	樓宇數目	地盤面積 (平方米)	有上蓋土地面積 (平方米)	樓宇建築面積 (平方米)
<b>2000 - 全年</b>	<b>34</b>	<b>91 925</b>	<b>35 021</b>	<b>202 776</b>
第一季	10	34 409	18 709	48 943
第二季	8	8 393	6 763	59 348
第三季	12	34 751	5 891	62 909
第四季	4	14 372	3 658	31 576
<b>2001</b>				
第一季	3	8 493	5 121	31 651
第二季	9	167 022	15 490	73 211

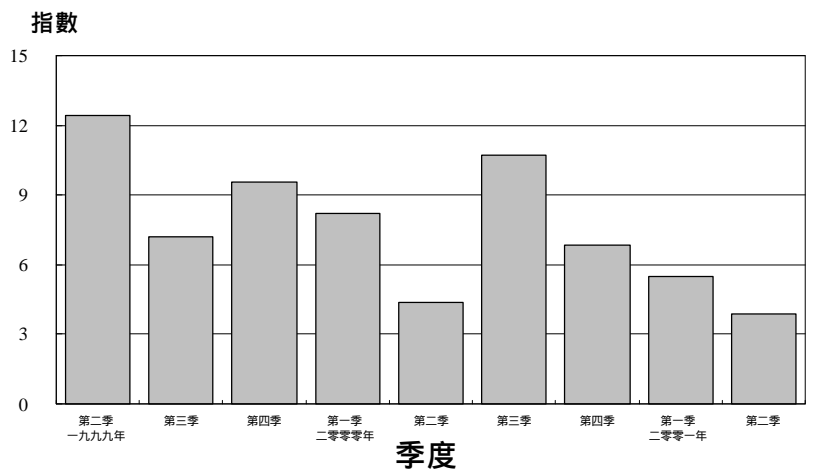
圖二. 新動工樓宇數目



1.1.2 佔用空間指數

從圖三可觀察到垂直使用指數<sup>a</sup>的變動。二零零一年第二季每平方米土地上所覆蓋的建築面積為 3.9 平方米，分別低於二零零零年第二季的 4.4 平方米及二零零一年第一季的 5.5 平方米，亦較二零零零年全年平均的 7.3 平方米為低。

圖三. 建成及擴建樓宇的垂直使用指數



<sup>a</sup> 本指數是樓宇建築面積與樓宇有上蓋土地面積的比率，垂直使用指數反映樓宇高度。

## 1.2 樓宇單位

### 1.2.1 總體指標

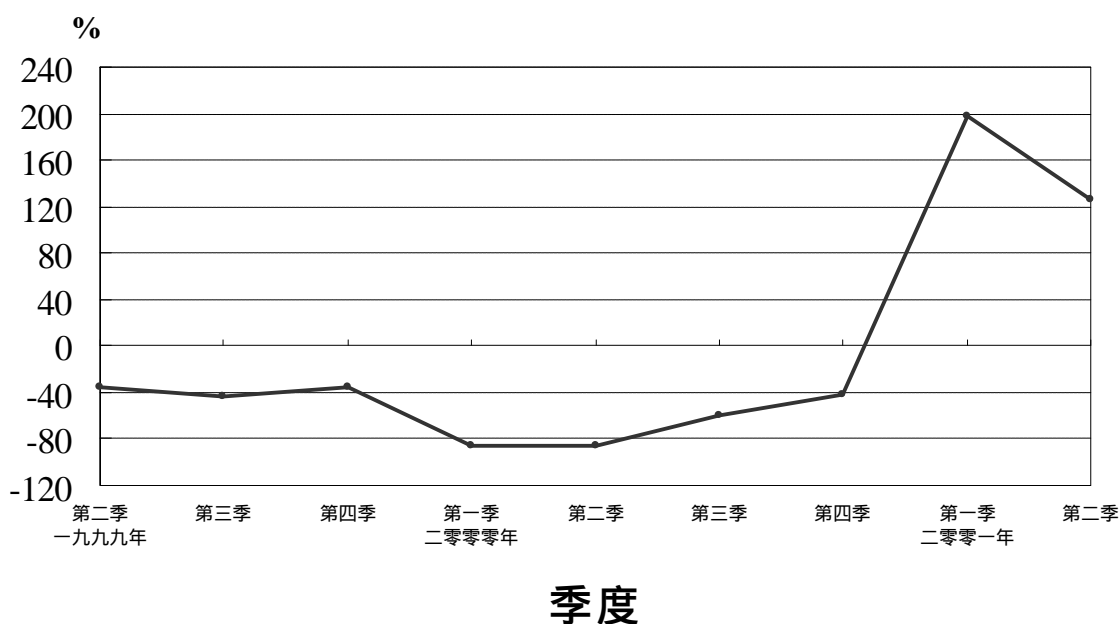
二零零一年第二季建成樓宇單位數目較二零零零年第二季及二零零一年第一季，分別增加 10.4% 及減少 76.8%。而二零零一年上半年與二零零零年同期比較則增加 125.8%。

若按每幢樓宇建成單位的平均數目來看，二零零一年第二季平均為 23 個，較二零零零年全年平均的 41 個有所減少。

表三. 建成及新動工樓宇單位

年份 / 季度	樓宇單位	
	建成	新動工
<b>2000 - 全年</b>	<b>3 146</b>	<b>1 167</b>
第一季	338	89
第二季	212	711
第三季	1 266	230
第四季	1 330	137
<b>2001</b>		
第一季	1 008	371
第二季	234	343

圖四. 建成樓宇單位 (季度累積變動)



至於建成樓宇單位之平均建築面積，二零零一年第二季為 206 平方米，而二零零零年全年的平均數為 118 平方米。

在新動工樓宇方面，二零零一年第二季每幢樓宇的單位平均數目為 38 個，而二零零零年全年平均為 34 個。

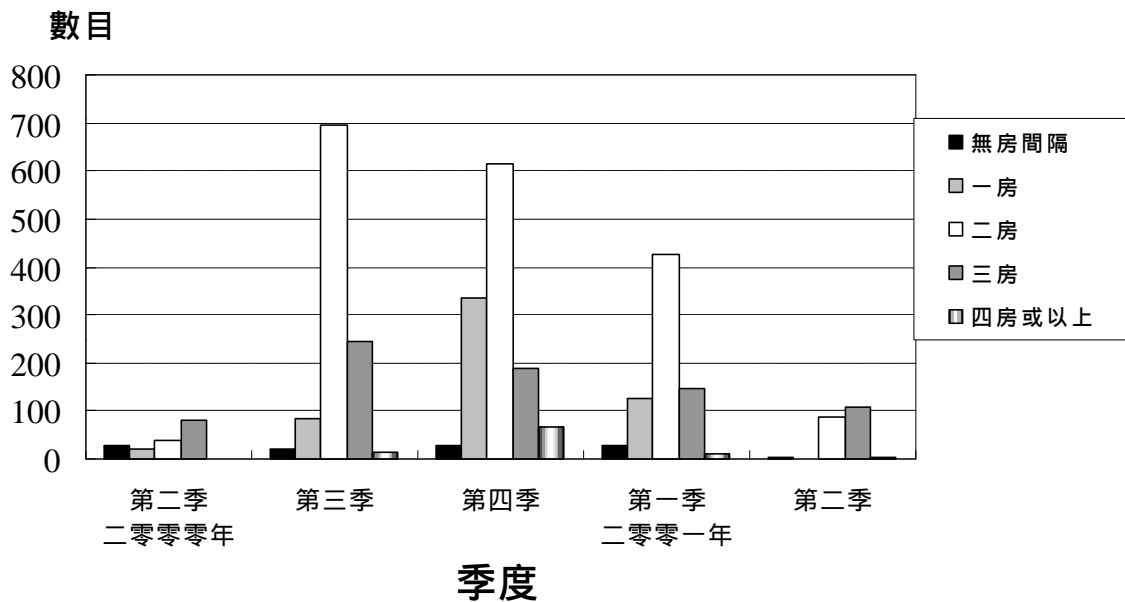
### 1.2.2 住宅類別

二零零一年第二季建成住宅單位數目較二零零零年第二季增加 20.1%，共 203 個，相等於二零零零年全年建成住宅單位總數的 7.4%。

表四. 建成住宅類別

年份 / 季度	住宅					
	總數	無房間隔	一房	二房	三房	四房或以上
<b>2000 - 全年</b>	<b>2 747</b>	<b>199</b>	<b>472</b>	<b>1 452</b>	<b>541</b>	<b>83</b>
第一季	287	122	31	103	30	1
第二季	169	28	21	39	80	1
第三季	1 057	21	85	694	243	14
第四季	1 234	28	335	616	188	67
<b>2001</b>						
第一季	735	27	125	426	148	9
第二季	203	5	-	88	108	2

圖五. 建成住宅類別



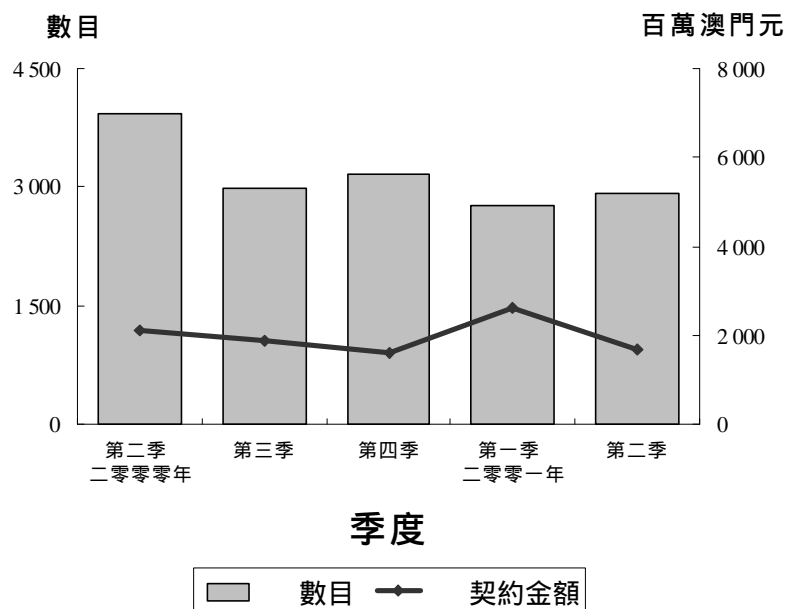
二零零一年第二季所建成的住宅單位中，以三房的最多，佔 53.2%；其次是二房間隔，佔 43.3%。

## 2. 不動產交易

### 2.1 契約

二零零一年上半年所訂立的不動產買賣及按揭貸款契約共 5,671 宗，較二零零零年同期減少 22.1%；而所訂定之契約金額合共 42.8 億元(澳門元，下同)，較二零零零年同期增加 12.3%。二零零一年第二季所訂立的不動產買賣及按揭貸款契約共 2,914 宗，較二零零零年第二季減少 25.9%；而所訂立的契約涉及的金額合共 16.6 億元，較二零零零年第二季減少 20.7%；與二零零一年第一季比較，所訂立的契約宗數和涉及的金額分別增加 5.7% 和減少 36.4%。

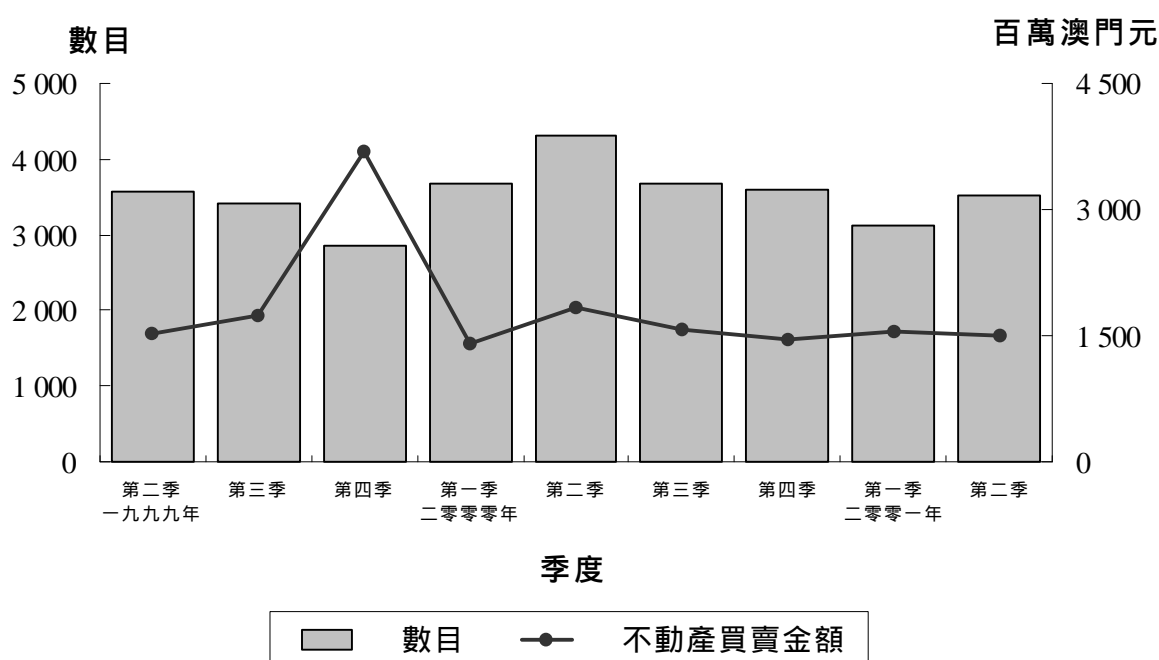
圖六. 契約數目及其相應金額



## 2.2 不動產<sup>b</sup>買賣

二零零一年上半年所訂立的不動產買賣契約為 5,244 宗，而金額則為 30.5 億元，較二零零零年同期分別減少 22.6% 及 5.6%。二零零一年第二季共訂立 2,667 宗不動產買賣契約；而不動產的買賣單位數目共 3,508 個，所涉及的金額達 15.1 億元，較二零零零年第二季的單位數目及金額分別減少 18.7% 及 17.8%；若與二零零一年第一季比較，則分別增加 12.7% 及減少 2.2%。

### 圖七. 不動產買賣數目及其相應金額

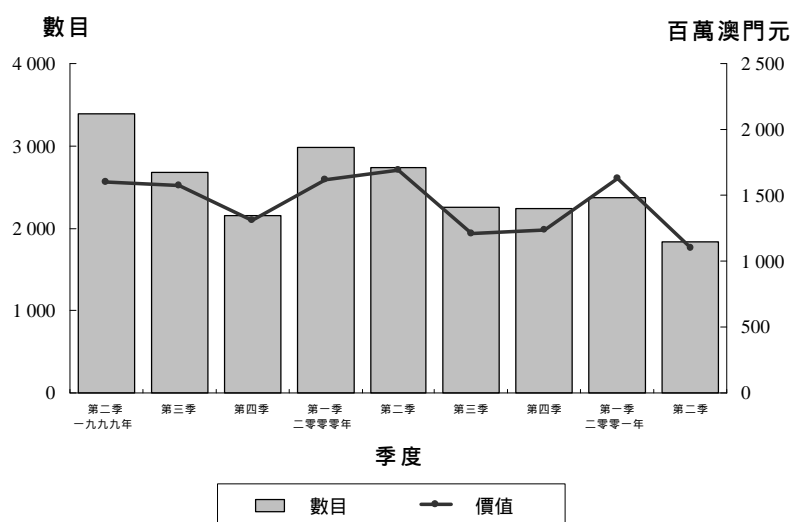


<sup>b</sup> 本統計之“不動產”，是按各物業的登記性質而計算。凡已作分層物業登記的不動產，則視為一個單位，若以一個整體並作單一次法定登記的不動產，則視為整幢樓宇。

## 2.3 按物業轉移稅統計之樓宇單位買賣

根據財政局所提供的資料統計，二零零一年第二季共有 1,838 個樓宇單位進行轉名買賣，總值 11 億元。在樓宇單位買賣數目及金額方面，與二零零零年第二季比較，分別減少 32.8% 及 34.9%；與二零零一年第一季比較，分別減少 22.5% 及 32.4%。在二零零一年上半年，樓宇買賣數目及金額較去年同期分別下跌 26.4% 及 17.4%。

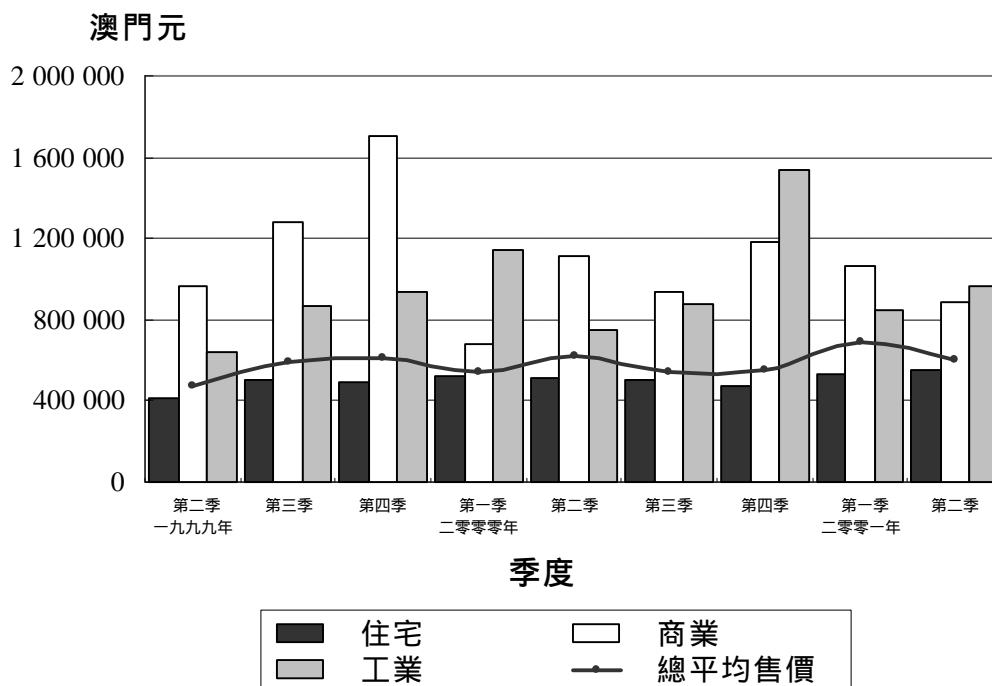
圖八. 按物業轉移稅統計之樓宇單位買賣



二零零一年第二季，每個轉名買賣樓宇單位的平均售價為 59.98 萬元，較二零零零年第二季的平均售價 61.9 萬元下跌 3.1%。

圖九清楚顯示每個樓宇單位的平均售價是按其用途而有所不同，其中以作住宅用途單位的平均售價為最低。

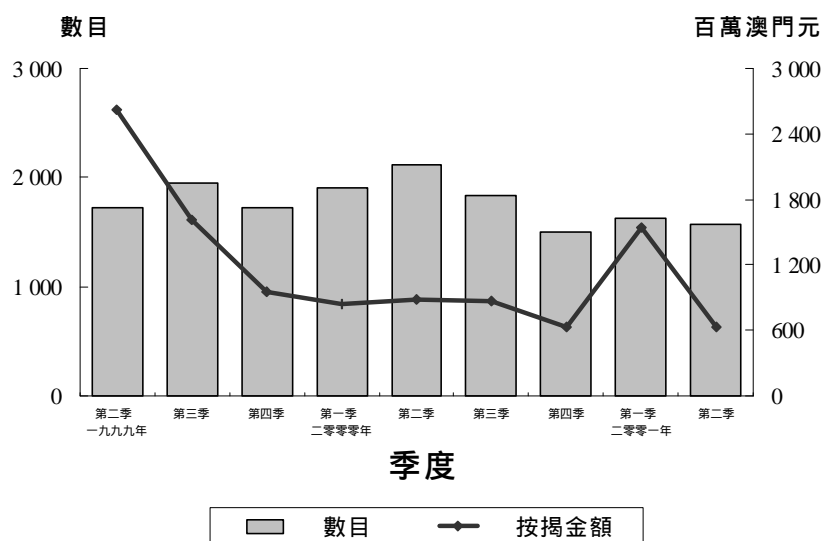
圖九. 按轉名買賣之樓宇單位用途統計每單位平均售價



## 2.4 按揭信貸

根據立契資料統計，二零零一年上半年按揭貸款總額為21.6億元，較二零零零年同期上升25.2%。二零零一年第二季，按揭貸款總金額達6.27億元，其中貸款不動產買賣為4.74億元，佔75.6%；與二零零零年第二季比較，按揭貸款總金額減少29.4%，而貸款不動產買賣的按揭金額則減少24.6%；若與二零零一年第一季比較，上述兩項指標分別減少59.2%及增加1.7%。

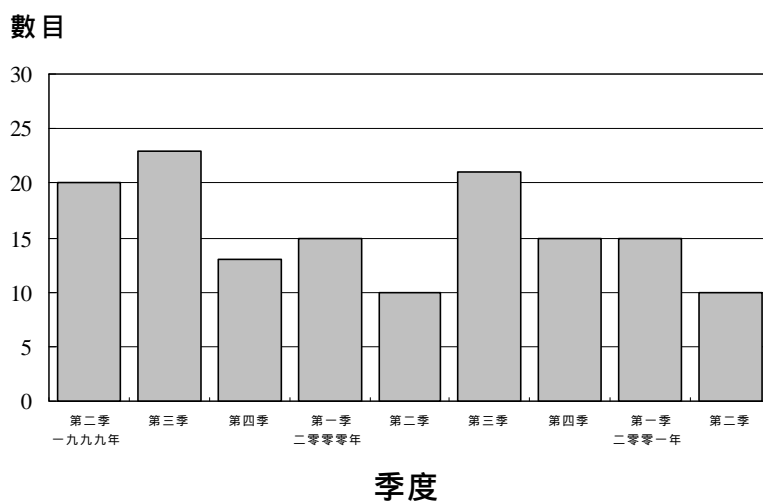
### 圖十．按揭貸款



## 3. 建築業新組成的公司

二零零一年第二季，建築業共有10間新公司成立，資本額合計為97.5萬元，與二零零零年第二季比較，其數目並無增減變動，皆為10間，而資本額則增加62.2%；與二零零一年第一季比較，其數目及資本額分別減少33.3%及41.4%。

### 圖十一．建築業新組成的公司



表五. 建築業之新組成、修章及解散公司之數目及資本額

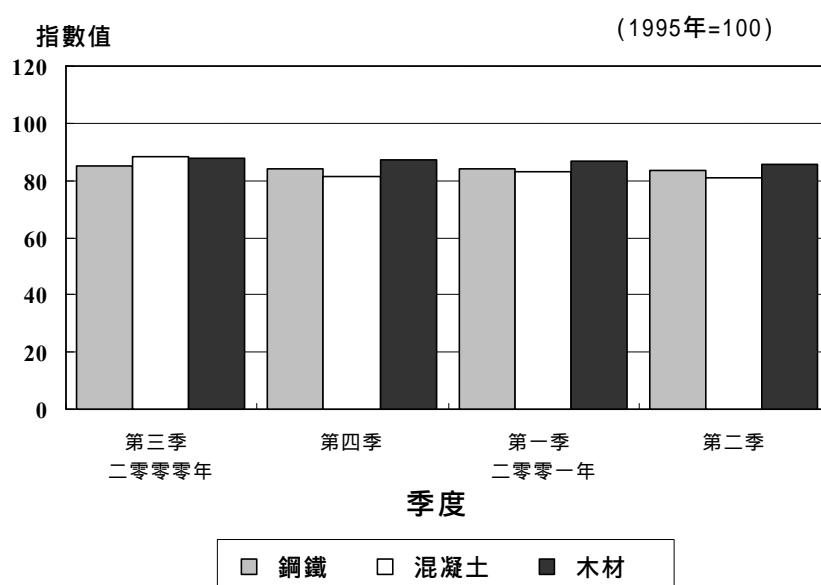
年份 / 季度	新組成公司		修章公司		解散公司	
	數目	資本額 千澳門元	數目	資本額 千澳門元	數目	資本額 千澳門元
<b>2000 - 全年</b>	<b>61</b>	<b>6 791</b>	<b>90</b>	<b>20 623</b>	<b>13</b>	<b>2 210</b>
第一季	15	1 715	21	4 590	6	1 260
第二季	10	601	33	5 257	2	120
第三季	21	3 275	16	3 986	5	830
第四季	15	1 200	20	6 790	-	-
<b>2001</b>						
第一季	15	1 665	12	4 130	-	-
第二季	10	975	24	16 708	1	100

#### 4. 建築材料

建築材料價格指數在二零零一年第二季錄得 87.8，與二零零一年第一季比較，下跌 0.9%；若與二零零零年第二季比較，則下跌 3.3%。

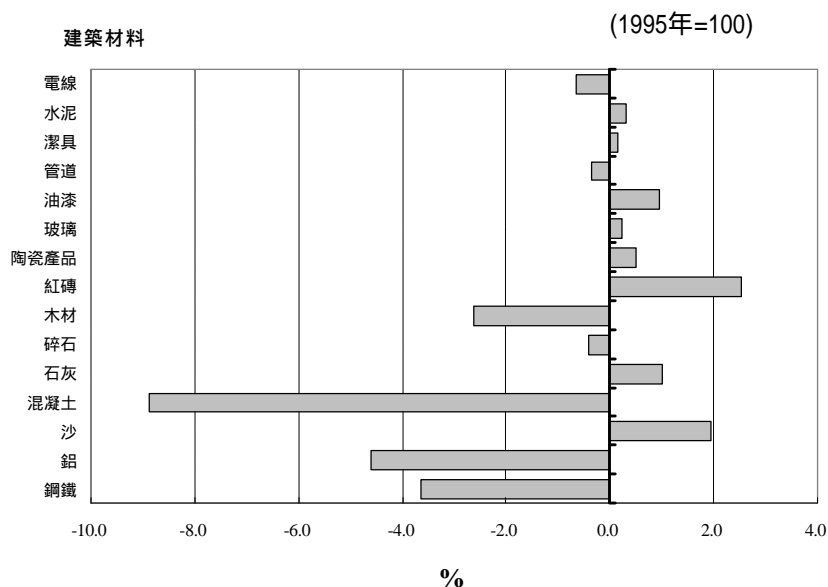
按二零零一年第二季資料分析，價格指數較二零零零年第二季有所下跌的建築材料分別是鋼鐵、鋁、混凝土、碎石、木材、管道和電線，下跌幅度介乎於0.3%和 8.9% 之間。另一方面，價格指數有所上升的材料是沙、石灰、紅磚、陶瓷產品、玻璃、油漆、潔具和水泥，上升幅度介乎於 0.2% 與 2.5% 之間。

圖十二. 主要建築材料平均批發價格指數



在所有被調查的建築材料中，二零零一年第二季價格指數與二零零零年第二季比較，跌幅最大的一組建築材料是混凝土，為 8.9%；而升幅最大的一組是紅磚，為2.5%。

圖十三. 二零零一年第二季與二零零零年第二季建築材料價格指數之變動



## 5. 建築業僱員及薪金

### 5.1 僱員

在二零零一年第二季被調查的 74 項建築工程中，共有 1,808 名工人從事有關工作，其中從事私營工程的佔 73.7%，而其餘 26.3% 的工人則從事政府工程。

表六. 二零零一年第二季建築工程數目及工人分配比例

	工程數目	工人		
		總數	專業及半專業技工	一般工人
總數	74	1 808	1 414	394
政府工程	31.08%	26.33%	24.26%	33.76%
新建工程	21.62%	22.01%	19.31%	31.73%
保養工程	9.46%	4.32%	4.95%	2.03%
私營工程	68.92%	73.67%	75.74%	66.24%
樓宇	50.00%	52.32%	54.46%	44.67%
其他	18.92%	21.35%	21.28%	21.57%

根據二零零一年第二季資料所得，78.2% 的工人屬於專業及半專業技工，這些工人大部份從事私營工程，共有 1,071 人，佔總人數的 59.2%。

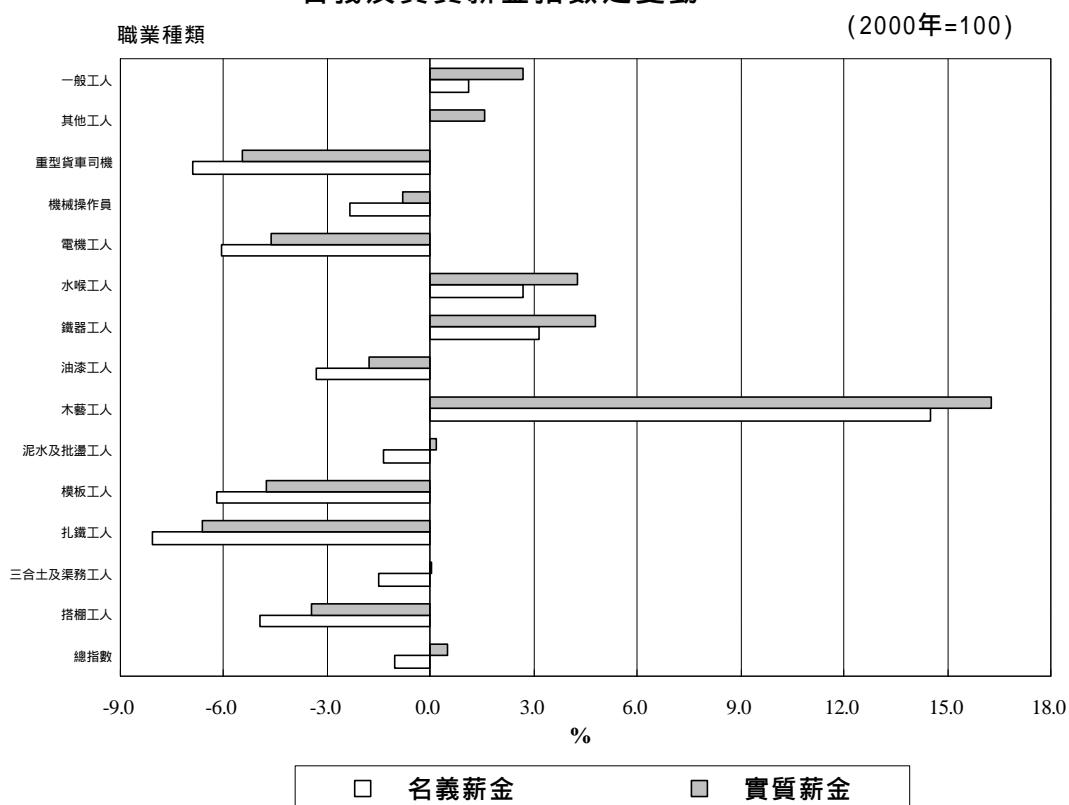
## 5.2 薪金

二零零一年第二季，建築工人的平均名義日薪為252 元。一般工人的平均日薪為 186 元，而專業及半專業技工是 270 元。

與二零零零年第二季比較，建築工人各項工種的名義薪金指數都有不同程度的變化。其中跌幅最大的是扎鐵工人，下跌 8.1%；而升幅最大的是木藝工人，上升 14.5%。

以建築工人的實質薪金總指數計算，二零零一年第二季較二零零一年第一季，下跌 0.2%；若與二零零零年第二季比較，則有所上升，升幅為 0.5%。

圖十四. 二零零一年第二季與二零零零年第二季建築工人名義及實質薪金指數之變動



## 1. Construção privada

### 1.1 Edifícios

#### 1.1.1 Número e superfície ocupada

**D**urante o 2º trimestre de 2001 foram concluídas e ampliadas as obras de construção de 10 edifícios, registando-se aumento na área de implantação, e decréscimos no número de edifícios, na área de terreno e na área bruta dos pisos relativamente ao período homólogo de 2000; comparando com o 1º trimestre de 2001, observou-se andamentos negativos em todos os indicadores.

**Quadro I. Edifícios concluídos e ampliados**

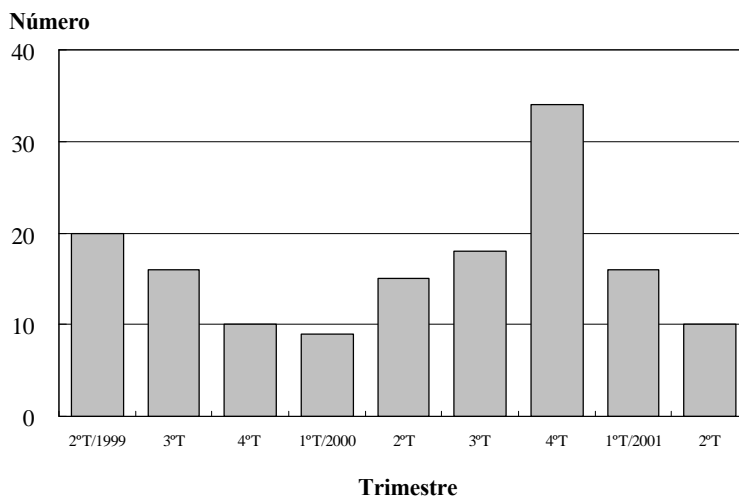
Ano / Trimestre	Número	Área de terreno (m <sup>2</sup> )	Área de implantação (m <sup>2</sup> )	Área bruta dos pisos (m <sup>2</sup> )
<b>2000 – Total</b>	<b>76</b>	<b>190 394</b>	<b>50 982</b>	<b>370 315</b>
1º Trimestre	9	10 191	3 579	29 369
2º Trimestre	15	29 521	11 828	51 972
3º Trimestre	18	14 571	11 763	126 235
4º Trimestre	34	136 111	23 812	162 740
<b>2001</b>				
1º Trimestre	16	51 215	31 148	171 068
2º Trimestre	10	26 527	12 449	48 188

Tal facto observa-se, também, nos indicadores referentes aos edifícios concluídos e ampliados no conjunto dos primeiros seis meses do ano de 2001, isto é, um aumento relativamente aos do período homólogo do ano de 2000.

O gráfico I reflecte, em certa medida, um ritmo irregular do número de edifícios concluídos e ampliados.

No 2º trimestre de 2001 o rácio da superfície bruta de cada edifício concluído ou ampliado foi de 4 819m<sup>2</sup>, ou seja, um aumento de 39,1% relativamente aos 3 465m<sup>2</sup> do 2º trimestre de 2000; quando comparado com o 1º trimestre de 2001(10 692m<sup>2</sup>) apresentou um decréscimo de 54,9%, registando um decréscimo de 1,1%, quando comparado com o ano de 2000 o rácio foi de 4 873m<sup>2</sup>.

**Gráfico I. Número de edifícios concluídos**

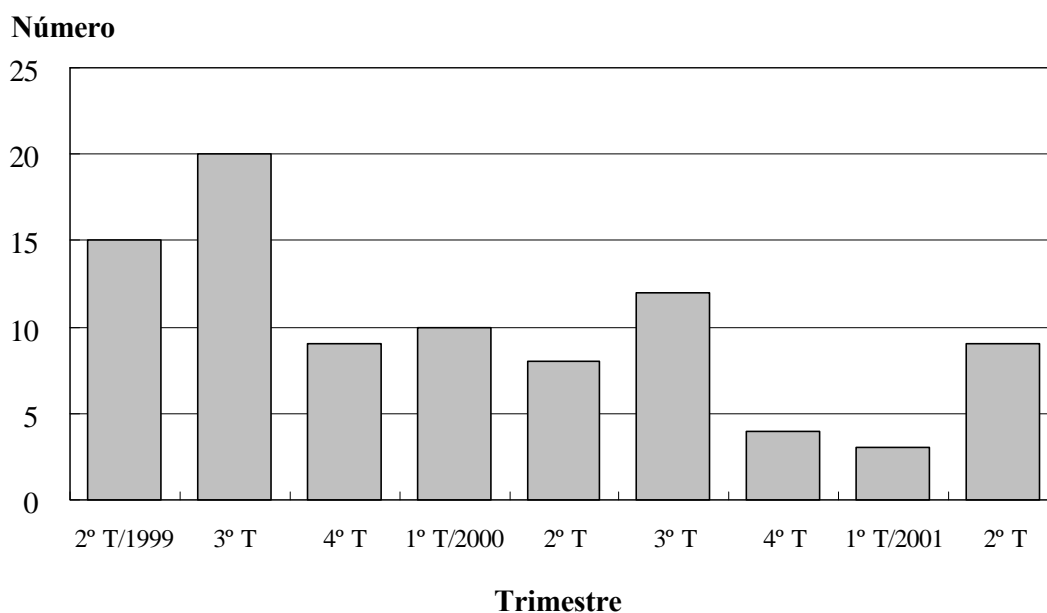


Durante o 2º trimestre de 2001 foram iniciadas as obras de construção de 9 novos edifícios, número superior ao verificado no 2º trimestre de 2000 e 1º trimestre de 2001 (Quadro II), bem como as áreas da superfície de terreno ocupada, de implantação projectada e a área bruta dos pisos dos edifícios iniciados.

**Quadro II. Edifícios iniciados**

Ano / Trimestre	Número	Área de terreno (m <sup>2</sup> )	Área de implantação (m <sup>2</sup> )	Área bruta dos pisos (m <sup>2</sup> )
<b>2000 – Total</b>	<b>34</b>	<b>91 925</b>	<b>35 021</b>	<b>202 776</b>
1º Trimestre	10	34 409	18 709	48 943
2º Trimestre	8	8 393	6 763	59 348
3º Trimestre	12	34 751	5 891	62 909
4º Trimestre	4	14 372	3 658	31 576
<b>2001</b>				
1º Trimestre	3	8 493	5 121	31 651
2º Trimestre	9	167 022	15 490	73 211

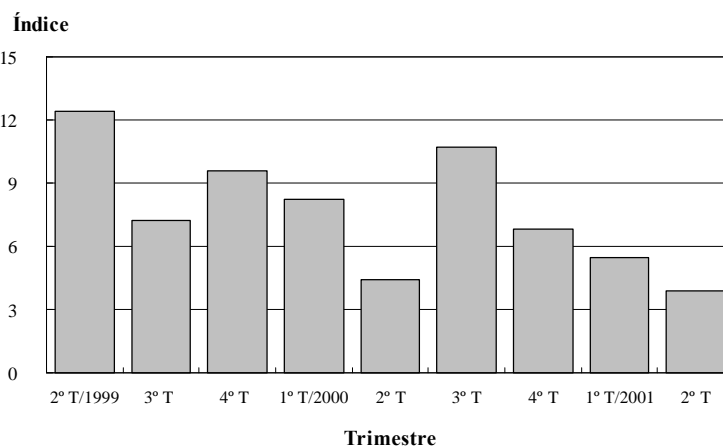
## Gráfico II. Número de edifícios iniciados



### 1.1.2 Índices de ocupação do espaço

O perfil de evolução do *índice de aproveitamento vertical*<sup>a</sup>, referenciado no gráfico III, apresenta uma diminuição da superfície de construção efectiva no 2º trimestre de 2001 (3,9m<sup>2</sup>), quando comparado quer com o valor médio do 2º trimestre de 2000 (4,4m<sup>2</sup>), quer com o do 1º trimestre de 2001 (5,5m<sup>2</sup>), quer ainda com o do ano 2000 (7,3m<sup>2</sup>).

Gráfico III. Índice de aproveitamento vertical dos edifícios concluídos e ampliados



## 1.2 Fracções autónomas

<sup>a</sup> Este índice resulta do cálculo do rácio simples entre a Área Bruta dos Pisos e a Área de Implantação dos edifícios, sendo um indicador do aproveitamento espacial (vertical), ou seja, reflectindo a área média dos edifícios construídos em altura.

### 1.2.1 Indicadores globais

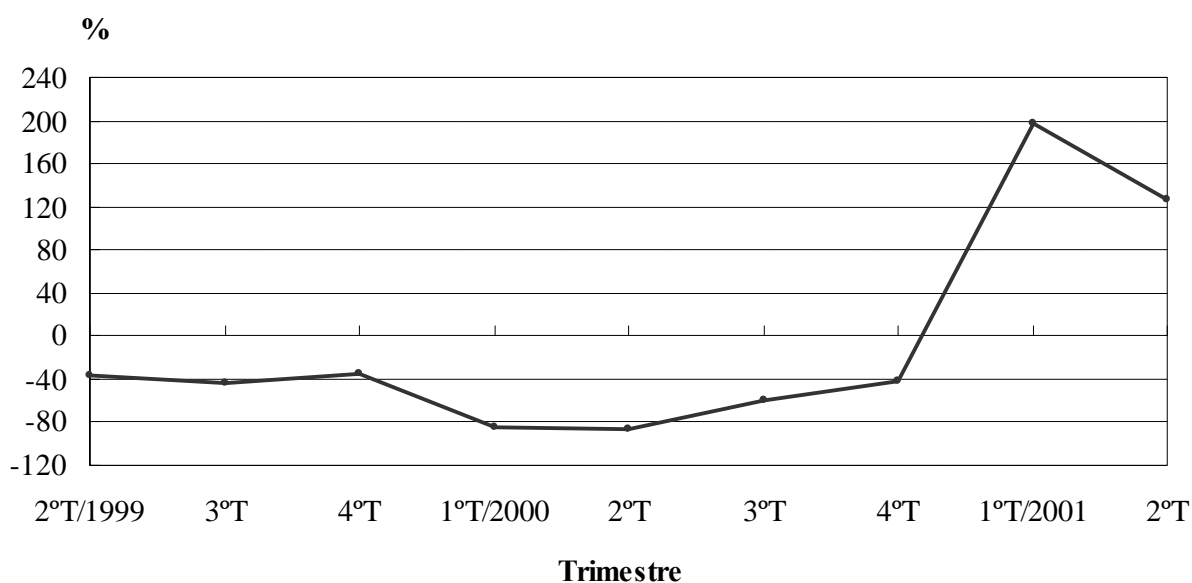
O número de fracções autónomas dos edifícios concluídos ou ampliados no 2º trimestre de 2001 apresenta variações de +10,4% e -76,8% relativamente ao número apurado no 2º trimestre de 2000 e ao obtido no 1º trimestre de 2001, respectivamente. Para o 1º semestre de 2001 a variação observada atingiu +125,8%, quando comparamos com o semestre homólogo do ano de 2000.

No que concerne ao número de fracções autónomas por edifício concluído ou ampliado, constata-se que o valor médio apurado no 2º trimestre de 2001 (23) é inferior ao de 2000 (41).

**Quadro III. Fracções autónomas concluídas e iniciadas**

Ano / Trimestre	Fracções autónomas	
	Concluídas	Iniciadas
<b>2000 - Total</b>	<b>3 146</b>	<b>1 167</b>
1º Trimestre	338	89
2º Trimestre	212	711
3º Trimestre	1 266	230
4º Trimestre	1 330	137
<b>2001</b>		
1º Trimestre	1 008	371
2º Trimestre	234	343

**Gráfico IV. Fracções autónomas concluídas  
(Variações trimestrais acumuladas)**



A dimensão média de cada fracção autónoma dos edifícios concluídos foi de 206 m<sup>2</sup> no 2º trimestre de 2001 e de 118m<sup>2</sup> no ano de 2000.

Relativamente aos edifícios iniciados, o rácio médio verificado no 2º trimestre de 2001 (38) foi superior à média anual de 2000 (34 fracções autónomas por edifício iniciado).

### 1.2.2. Tipologia dos fogos

O número de fogos concluídos no 2º trimestre de 2001 foi de 203, o que traduz um aumento de 20,1%, face ao 2º trimestre de 2000.

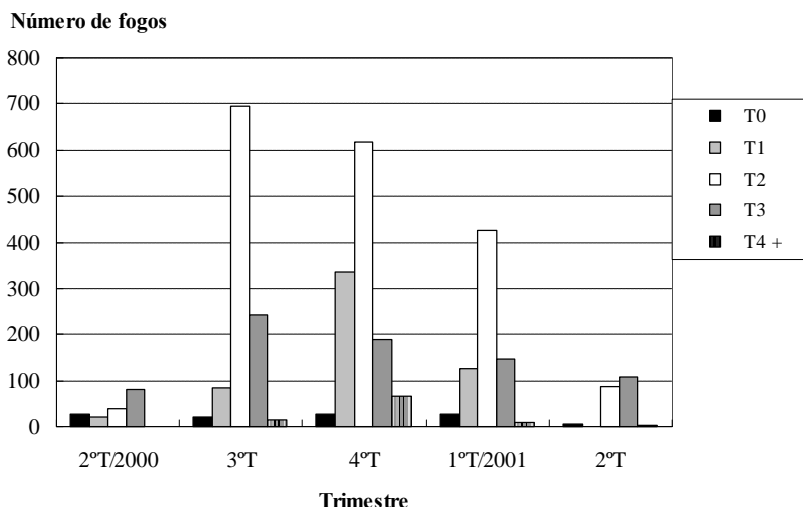
Em termos globais, o número observado no 2º trimestre de 2001 representa 7,4% do total de fogos concluídos em 2000.

**Quadro IV. Fogos concluídos, por tipologia**

Ano / Trimestre	Tipologia					
	Total	T0	T1	T2	T3	T4 e +
<b>2000 – Total</b>	<b>2 747</b>	<b>199</b>	<b>472</b>	<b>1 452</b>	<b>541</b>	<b>83</b>
1º Trimestre	287	122	31	103	30	1
2º Trimestre	169	28	21	39	80	1
3º Trimestre	1 057	21	85	694	243	14
4º Trimestre	1 234	28	335	616	188	67
<b>2001</b>						
1º Trimestre	735	27	125	426	148	9
2º Trimestre	203	5	-	88	108	2

Relativamente à tipologia dos fogos concluídos no período em análise, registou-se um forte predomínio (53,2%) do número de fogos T3; os fogos T2 representou 43,3%.

**Gráfico V. Número de fogos concluídos, segundo a tipologia**

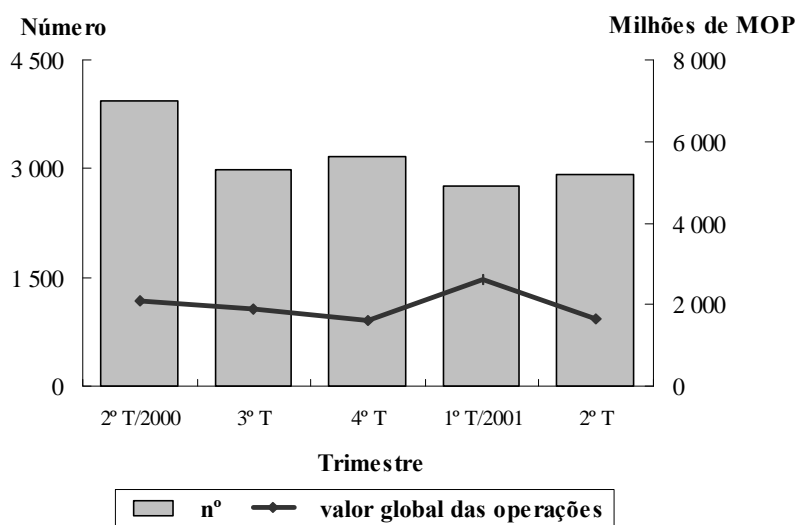


## 2. Transacção de imóveis

### 2.1 Escrituras notariais

Nos primeiros seis meses do corrente ano, realizaram-se 5 671 actos de escrituras notariais sobre compra e venda de imóveis e sobre operações de crédito, o que representa um decréscimo de 22,1%, quando comparado com o período homólogo de 2000. O valor total das operações foi de 4,28 mil milhões de Patacas, traduzindo uma variação de +12,3% em relação ao período homólogo de 2000.

**Gráfico VI. Escrituras notariais e respectivo valor**

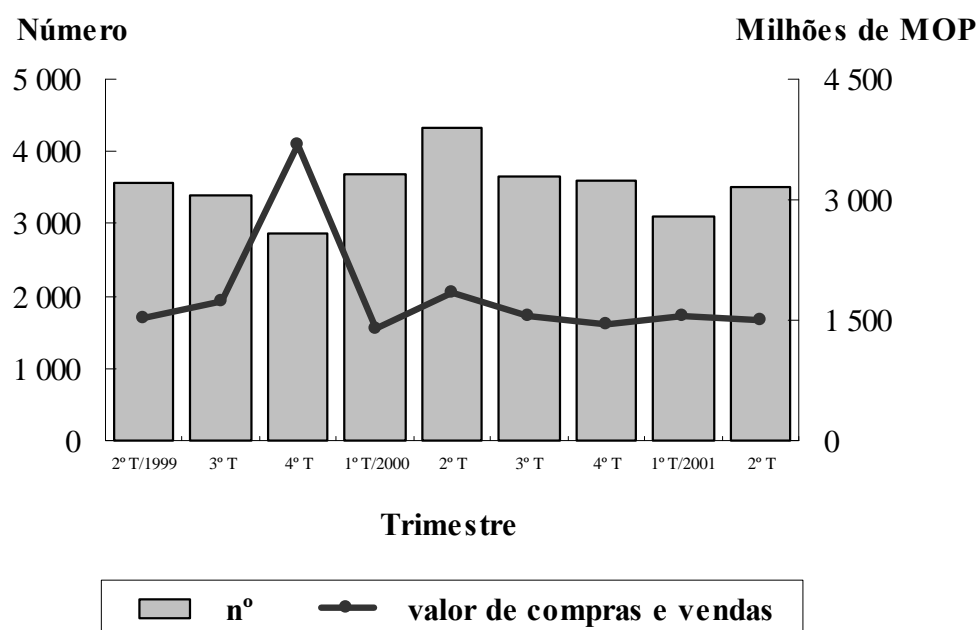


No 2º trimestre de 2001, foram efectuados 2 914 actos de escrituras notariais sobre compra e venda de imóveis e sobre operações de crédito, o que representa um decréscimo de 25,9% em relação ao 2º trimestre de 2000. O valor total das escrituras notariais foi de 1,66 mil milhões de Patacas, traduzindo uma variação de -20,7% em relação ao 2º trimestre de 2000. Em comparação com o 1º trimestre de 2001, registaram-se variações de +5,7% em número e -36,4% em valor.

## 2.2 Imóveis<sup>b</sup> transaccionados

Os 5 244 contratos de compra e venda de imóveis, no 1º semestre de 2001, representam uma variação de -22,6% face ao número observado no período homólogo de 2000, enquanto o seu valor ao ascender a 3,05 mil milhões de Patacas traduziu um decréscimo de 5,6%. No 2º trimestre de 2001 foram efectuados 2 667 contratos de compra e venda de imóveis (escrituras notariais), envolvendo a transacção de 3 508 imóveis no valor global de 1,51 mil milhões de Patacas, o que corresponde a variações de -18,7% e de -17,8% em relação ao número e ao valor, respectivamente, dos imóveis transaccionados no 2º trimestre de 2000. Em comparação com o 1º trimestre de 2001, registaram-se variações de +12,7% e -2,2% em relação ao número e valor, respectivamente.

**Gráfico VII. Imóveis transaccionados e respectivo valor**

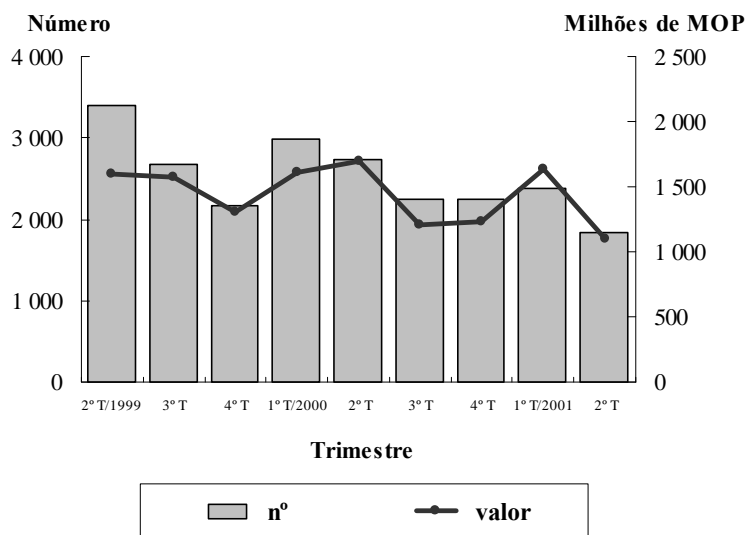


<sup>b</sup> Nesta análise, “Imóveis” refere-se a “fracções de imóveis”, se se trata de um registo de propriedade horizontal, ou a “imóvel no seu todo”, quando se está perante um único acto jurídico de registo da globalidade do imóvel.

### 2.3 Fracções autónomas transaccionadas segundo o imposto de sisa

De acordo com os elementos fornecidos pela Direcção dos Serviços de Finanças, foram transaccionadas a título oneroso, no 2º trimestre de 2001, 1 838 fracções autónomas com um valor de 1,1 mil milhões de Patacas. Em comparação com o 2º trimestre de 2000, o número de fracções autónomas apresentou um decréscimo de 32,8%, registando o valor transaccionado um decréscimo de 34,9%. Relativamente ao 1º trimestre de 2001, os dois indicadores citados registaram variações de -22,5% e de -32,4%, respectivamente. O número e o valor das fracções autónomas transaccionadas na primeira metade deste ano apresentaram variações de -26,4% e -17,4%.

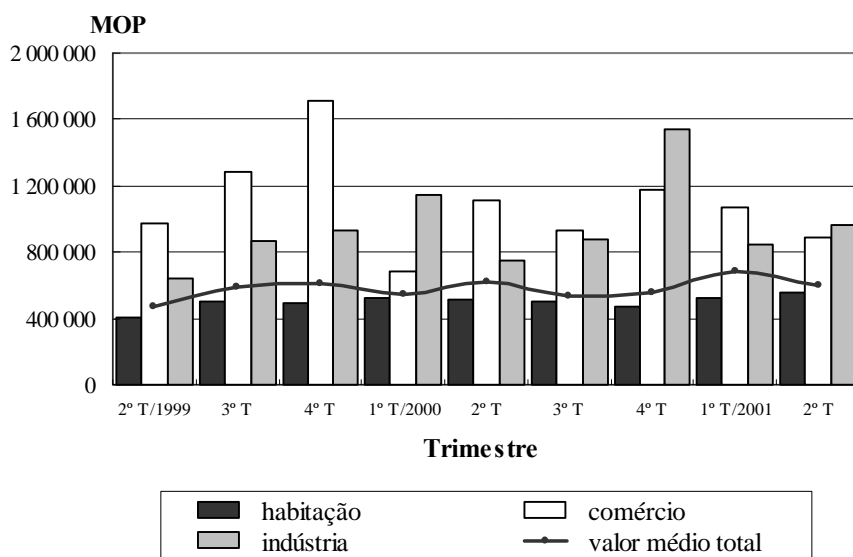
**Gráfico VIII. Fracções autónomas transaccionadas, segundo o imposto de sisa**



Em termos médios, o valor de cada fracção autónoma transaccionada no 2º trimestre de 2001 fixou-se nas 599,8 mil Patacas, traduzindo um decréscimo de 3,1% quando comparado com o valor apurado no 2º trimestre de 2000 (619 mil Patacas).

O gráfico IX indica os preços médios das fracções autónomas transaccionadas, consoante a finalidade, verificando-se que as fracções destinadas à habitação são aquelas que, sistematicamente, apresentam um preço médio mais baixo.

**Gráfico IX. Valor médio de cada fracção autónoma transaccionada, por finalidade de utilização**

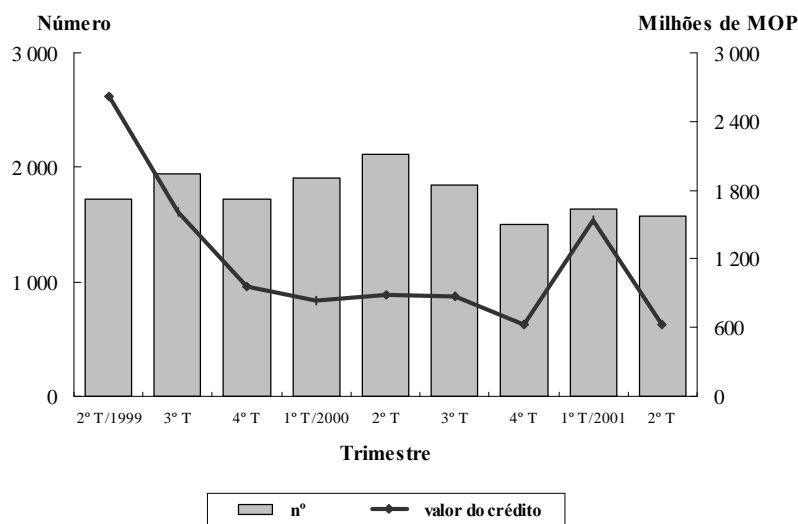


## 2.4 Operações de crédito

De acordo com os elementos fornecidos pelos Cartórios, o montante global do crédito concedido no 1º semestre de 2001 foi de 2,16 mil milhões de Patacas, o que representa uma variação de +25,2%, quando comparado com o período homólogo de 2000. O montante global de crédito hipotecário concedido no 2º trimestre de 2001 atingiu 627 milhões de Patacas, dos quais 474 milhões de Patacas (75,6%) foram concedidos para

aquisição de imóveis. O montante global representa um decréscimo de 29,4% , em relação ao valor obtido no 2º trimestre de 2000; por outro lado, registou-se uma variação de -24,6% em relação ao valor concedido para transacções de imóveis. Em comparação com o 1º trimestre de 2001, o montante global e o valor concedido para transacções de imóveis registaram variações de -59,2% e +1,7%, respectivamente.

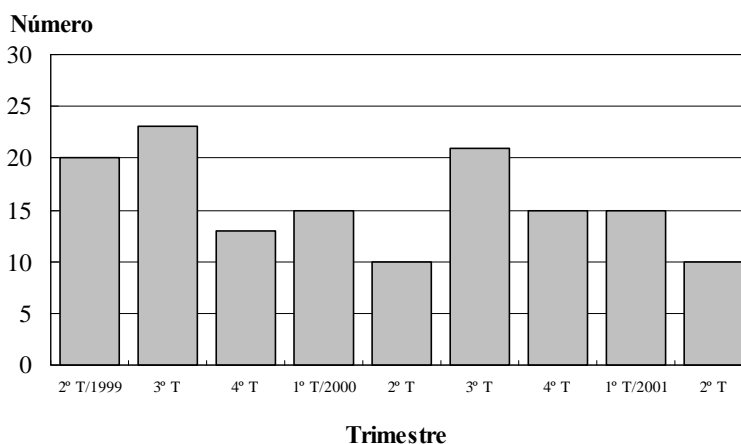
Gráfico X. Crédito hipotecário



## 3. Sociedades constituídas no ramo da construção

Durante o 2º trimestre de 2001 foram constituídas 10 sociedades no ramo de construção, representando um capital social de 975 mil de Patacas. O número de sociedades constituídas (10) não registou qualquer alteração em relação ao do 2º trimestre de 2000 , o capital social registou variações de +62,2%. Em comparação com o 1º trimestre de 2001, o número e o capital social registaram variações de -33,3% e -41,4%.

Gráfico XI. Número de sociedades constituídas no ramo de construção



**Quadro V. Número e valor do capital social das sociedades constituídas, alteradas e dissolvidas no ramo da construção**

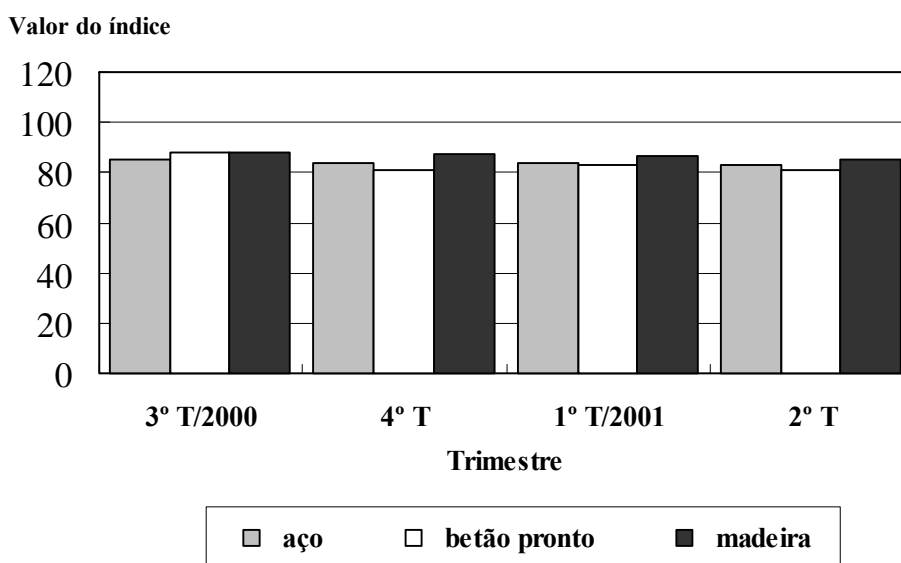
Ano/Trimestre	Sociedades constituídas		Sociedades alteradas		Sociedades dissolvidas	
	Nº	Capital social 1 000 MOP	Nº	Capital social 1 000 MOP	Nº	Capital social 1 000 MOP
<b>2000 - Total</b>	<b>61</b>	<b>6 791</b>	<b>90</b>	<b>20 623</b>	<b>13</b>	<b>2 210</b>
1º Trimestre	15	1 715	21	4 590	6	1 260
2º Trimestre	10	601	33	5 257	2	120
3º Trimestre	21	3 275	16	3 986	5	830
4º Trimestre	15	1 200	20	6 790	-	-
<b>2001</b>						
1º Trimestre	15	1 665	12	4 130	-	-
2º Trimestre	10	975	24	16 708	1	100

#### 4. Materiais de construção

O índice global de preços dos materiais de construção, no 2º trimestre de 2001 situou-se em 87,8, o qual corresponde a uma variação de -0,9% em relação ao 1º trimestre de 2001 e de -3,3% face ao 2º trimestre de 2000.

**Gráfico XII. - Índices dos preços médios de venda por grosso dos principais materiais de construção**

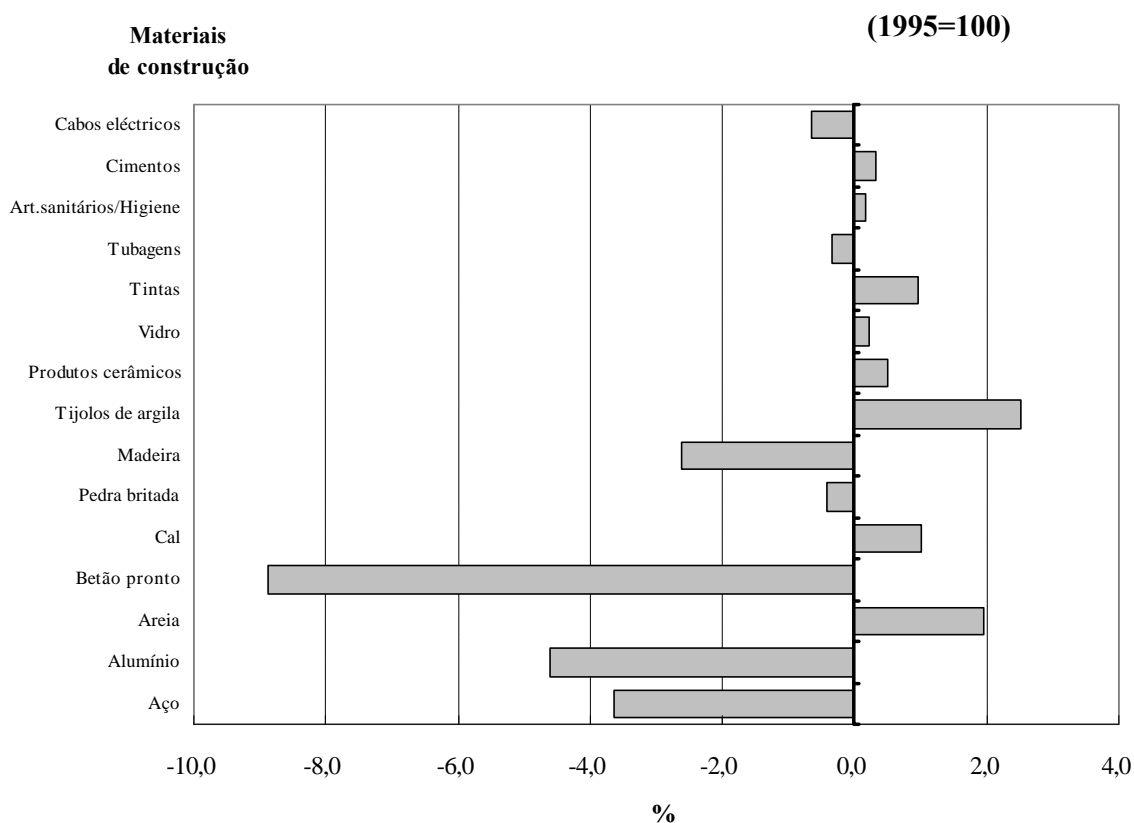
(1995=100)



Os índices de preços dos diferentes tipos de materiais de construção apresentaram, no período em análise, movimentos de amplitude distintos. Comparando os índices de preços dos materiais de construção do período em análise com os do 2º trimestre de 2000, o Aço, Alumínio, Betão pronto, Pedra britada, Madeira, Tubagens e Cabos eléctricos evidenciaram decréscimos entre 0,3% e 8,9%, enquanto que os dos restantes materiais de construção (Areia, Cal, Tijolos de Argila, Produtos Cerâmicos, Vidro, Tintas, Artigos sanitários e de Higiene e Cimentos) registaram acréscimos que se situaram entre 0,2% e 2,5%.

De entre todos os materiais considerados, o índice de preços de Betão pronto foi aquele onde se observou, em termos homólogos, a diminuição mais acentuada (-8,9%) enquanto que o do Tijolos de argila foi o que registou maior aumento (+2,5%).

**Gráfico XIII. Variação do índice de preços dos materiais de construção do 2º trimestre de 2001 sobre o 2º trimestre de 2000**



## 5. Emprego e salários no sector da construção civil

### 5.1 Emprego

As 74 obras observadas no 2º trimestre de 2001 empregaram 1 808 trabalhadores, dos quais 73,7% estavam concentrados em obras promovidas pelo sector privado e os restantes 26,3% foram absorvidos pelas do sector público.

Quadro VI . Obras durante o 2º trimestre de 2001 e caracterização dos trabalhadores

	Nº de obras	Trabalhadores		
		Total	Especializados e semi-especializados	Indiferenciados
<b>Total</b>	74	1 808	1 414	394
<b>Obras do Estado</b>	31,08%	26,33%	24,26%	33,76%
<i>Construções novas</i>	21,62%	22,01%	19,31%	31,73%
<i>Beneficiações</i>	9,46%	4,32%	4,95%	2,03%
<b>Obras Privadas</b>	68,92%	73,67%	75,74%	66,24%
<i>Edifícios</i>	50,00%	52,32%	54,46%	44,67%
<i>Outras</i>	18,92%	21,35%	21,28%	21,57%

Do total de trabalhadores referenciados neste trimestre, 78,2% eram especializados e semi-especializados, estando maioritariamente adstritos à construção de obras privadas (1 071, ou seja, 59,2% do total de trabalhadores).

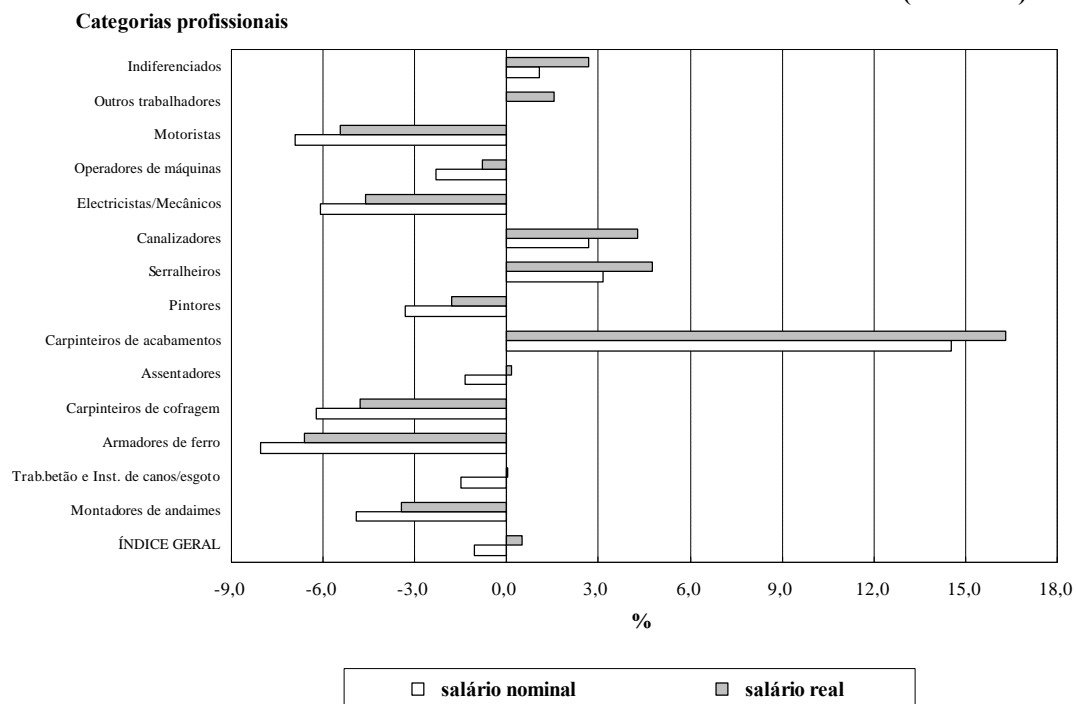
### 5.2 Salários

No 2º trimestre de 2001, o salário diário nominal dos trabalhadores em obras de construção foi, em média, de 252 Patacas, variando entre 186 Patacas para os **trabalhadores indiferenciados** e 270 Patacas para os **trabalhadores especializados e semi-especializados**.

Neste contexto, constata-se que o comportamento do índice de salário nominal nas diversas categorias profissionais dos trabalhadores da construção é distinto, observando-se, em relação ao 2º trimestre de 2000, variações cuja amplitude oscilou entre -8,1% para Armadores de ferro e +14,5% para Carpinteiros de acabamentos.

**Gráfico XIV. Variação do índice de salário nominal e real do  
2º trimestre de 2001 sobre o 2º trimestre de 2000**

**(2000=100)**



Em termos reais, o índice geral dos salários dos trabalhadores no sector da construção registou um decréscimo de 0,2%, em relação ao 1º trimestre de 2001, e um aumento de 0,5%, em relação ao trimestre homólogo do ano anterior.

白頁

**Página vazia**

**Blank page**

# 符號註釋

## SINAIS CONVENCIONAIS

..	不適用 Não aplicável
-	絕對數值為零 Valor absoluto igual a zero
0	結果數字少於所採用單位半數 Resultado inferior a metade da unidade adoptada
r	更正資料 Dado rectificado
MOP	澳門元 Pataca/Macau
m	米 Metro
Nº	數目 Número
m <sup>2</sup>	平方米 Metro quadrado
VH	同期變動 Variação homóloga

備註：由於進位原因，統計表內個別項目之和可能與總數有出入。

NOTA: Devido a arredondamentos, os totais podem não coincidir com a soma das parcelas.

白頁

**Página vazia**

**Blank page**

其他可提供之統計表列：

INFORMAÇÃO DISPONÍVEL E NÃO PUBLICADA:

## I. 私人建築統計

ESTATÍSTICAS DA CONSTRUÇÃO PRIVADA

刊載於統計暨普查局出版的統計月刊第三章

Todas as informações citadas podem ser encontradas na publicação BOLETIM MENSAL DE ESTATÍSTICA - Capítulo III

表三十七：私人工程之建成及擴建樓宇數目

Quadro 37 N° de edifícios concluídos e ampliados - Sector privado

表三十八：私人工程之建成及擴建樓宇面積及單位數目

Quadro 38 Área de edifícios concluídos e ampliados e n° de fracções autónomas -  
- Sector privado

表三十九：私人工程之新動工樓宇數目

Quadro 39 N° de edifícios iniciados - Sector privado

表四十：私人工程之新動工樓宇面積及單位數目

Quadro 40 Área de edifícios iniciados e n° de fracções autónomas - Sector privado

表四十一：私人工程之建成樓宇單位數目及建築面積

Quadro 41 Fracções autónomas e área bruta dos pisos concluídas - Sector privado

表四十二：私人工程之新動工樓宇單位數目及建築面積

Quadro 42 Fracções autónomas e área bruta dos pisos iniciadas - Sector privado

表四十三：按物業轉移稅統計之樓宇單位買賣數目

Quadro 43 Fracções autónomas transaccionadas segundo o imposto de sisa

表四十四：按物業轉移稅統計之樓宇單位買賣價值

Quadro 44 Valor das fracções autónomas transaccionadas segundo o imposto de sisa

## II. 不動產交易

TRANSACÇÕES DE IMÓVEIS

表一：按立契機構統計之契約

Quadro 1 Escrituras notariais, segundo os contratos, por instituições

- 表二： 每季之不動產買賣  
Quadro 2 Transacções de imóveis, por trimestre
- 表三： 每季之按揭貸款  
Quadro 3 Operações de crédito hipotecário, por trimestre
- 表四： 按用途統計之不動產買賣數目  
Quadro 4 Número de imóveis transaccionados, por finalidade
- 表五： 按地點、不動產價值及性質統計之不動產買賣  
Quadro 5 Transacções de imóveis, segundo a natureza, por localização e escalões de valor dos imóveis
- 表六： 按買賣價值及有無貸款統計之不動產買賣  
Quadro 6 Transacções de imóveis com e sem recurso ao crédito, por escalões de valor da transacção
- 表七： 按貸款金額、不動產性質、申報及按揭樓價統計之貸款不動產買賣  
Quadro 7 Transacções de imóveis com recurso ao crédito, segundo a natureza dos imóveis e o respectivo valor declarado e hipotecado, por escalões de valor do crédito
- 表八： 按貸款金額、樓宇單位用途、申報及按揭樓價統計之貸款樓宇單位買賣  
Quadro 8 Transacções de fracções autónomas com recurso ao crédito, segundo a finalidade e o respectivo valor declarado e hipotecado, por escalões de valor do crédito
- 表九： 按買賣價值、法律身份及買賣方住址統計之不動產買賣  
Quadro 9 Transacções de imóveis, segundo a natureza jurídica, residência ou sede das partes, por escalões de valor da transacção
- 表十： 按貸款金額及不動產性質統計之按揭貸款  
Quadro 10 Operações de crédito hipotecário, segundo a natureza do imóvel, por escalões de valor do crédito
- 表十一： 按地點、貸款金額及不動產性質統計非購置不動產之按揭貸款  
Quadro 11 Operações de crédito hipotecário não realizadas nas aquisições de bens imóveis, segundo a natureza do imóvel, por localização e escalões de valor do crédito
- 表十二： 按貸款金額、法律身份及借貸方住址統計非購置不動產之按揭貸款  
Quadro 12 Operações de crédito hipotecário não realizadas nas aquisições de bens imóveis, segundo a natureza jurídica, residência ou sede das partes, por escalões de valor do crédito

### III. 公司統計

#### ESTATÍSTICAS DE SOCIEDADES

- 表一： 按行業分類統計新組成、修章及解散公司之數目及資本額  
Quadro 1 N° e valor do capital social das sociedades constituídas, alteradas e dissolvidas, por ramo de actividade
- 表二： 按資本額級別統計新組成、修章及解散公司之數目及資本額  
Quadro 2 N° e valor do capital social das sociedades constituídas, alteradas e dissolvidas, por escalões de valor
- 表三： 按行業分類、法律身份、股東身份及居住地統計新公司數目及股東數目  
Quadro 3 N° de sociedades constituídas segundo a natureza jurídica e n° de sócios segundo a natureza jurídica e residência, por ramo de actividade
- 表四： 按行業分類、法律身份、股東身份及居住地統計修章公司數目及股東數目  
Quadro 4 N° de sociedades alteradas segundo a natureza jurídica e n° de sócios segundo a natureza jurídica e residência, por ramo de actividade
- 表五： 按行業分類、法律身份、股東身份及居住地統計解散公司數目及股東數目  
Quadro 5 N° de sociedades dissolvidas segundo a natureza jurídica e n° de sócios segundo a natureza jurídica e residência, por ramo de actividade
- 表六： 按行業分類及股東居住地統計的新組成公司資本額及股東數目  
Quadro 6 Capital social e número de sócios das sociedades constituídas, por ramo de actividade e residência dos sócios
- 表七： 按行業分類統計由單一股東居住地組成的新公司數目  
Quadro 7 Número de sociedades constituídas por sócios com o mesmo país/território, por ramo de actividade
- 表八： 按行業分類統計由澳門與其他國家/地區股東所組成的新公司數目  
Quadro 8 Número de sociedades constituídas conjuntamente por sócios com residência de Macau e outros países/territórios, por ramo de actividade
- 表九： 按行業分類統計由澳門以外地區股東所組成的新公司數目  
Quadro 9 Número de sociedades constituídas apenas por sócios com residência fora de Macau, por ramo de actividade

### IV. 建築材料指數及價格調查

#### ÍNDICES E PREÇOS DOS MATERIAIS DE CONSTRUÇÃO

- 表一： 主要建築材料平均批發價  
Quadro 1 Preços médios de venda por grosso dos principais materiais de construção
- 表二： 建築材料平均批發價指數  
Quadro 2 Índices dos preços médios de venda por grosso dos materiais de construção
- 表三： 建築材料平均批發價指數之變動  
Quadro 3 Variações observadas nos índices dos preços médios de venda por grosso dos materiais de construção

## V. 建築業僱員薪金及指數

### SALÁRIOS MÉDIOS E ÍNDICES DE SALÁRIOS NA CONSTRUÇÃO CIVIL

表一： 按開投機構劃分之工程數目及工人人數

Quadro 1 N° de obras e respectivo n° de trabalhadores, segundo a entidade adjudicante

表二： 按工人人數級別劃分之工程數目及工人人數

Quadro 2 N° de obras e respectivo n° de trabalhadores, segundo os escalões de mão-de-obra

表三： 按工人職業及性別劃分之建築工人平均名義日薪

Quadro 3 Salários diários médios nominais dos trabalhadores, por categoria e por sexo, nas obras de construção

表四： 按工人職業劃分之建築工人名義薪金指數

Quadro 4 Índices dos salários nominais dos trabalhadores, por categoria, nas obras de construção

表五： 按工人職業劃分之建築工人實質薪金指數

Quadro 5 Índices dos salários reais dos trabalhadores, por categoria, nas obras de construção

表六： 按工人職業劃分之建築工人名義薪金指數變動

Quadro 6 Variação dos índices de salários nominais dos trabalhadores, por categoria, nas obras de construção

表七： 按工人職業劃分之建築工人實質薪金指數變動

Quadro 7 Variação dos índices de salários reais dos trabalhadores, por categoria, nas obras de construção

白頁

**Página vazia**

**Blank page**