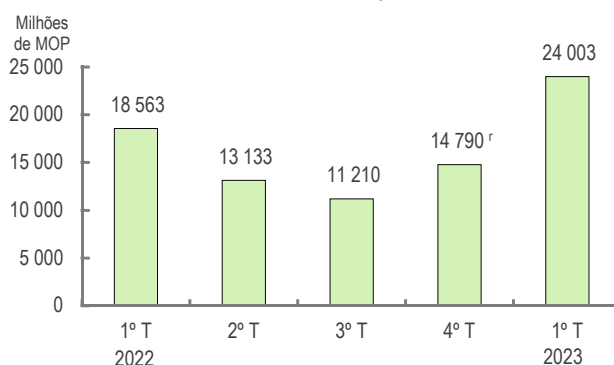


- No primeiro trimestre de 2023 o volume de negócios dos estabelecimentos do comércio a retalho cifrou-se em 24,00 mil milhões de Patacas, registando-se crescimentos de 62,3%, face ao montante revisto do volume de negócios do quarto trimestre de 2022 (14,79 mil milhões de Patacas) e de 29,3%, em termos anuais. Destaca-se que os volumes de negócios de **alimentos/doces chineses** (+230,4%), de **relógios e joalheria** (+52,7%), de **artigos de couro** (+41,9%) e de **produtos cosméticos e de higiene** (+37,1%) registaram os maiores acréscimos, face ao primeiro trimestre de 2022, contudo, o volume de negócios de **artigos de comunicação** (-30,2%) decresceu.
- O índice do volume de vendas dos estabelecimentos do comércio a retalho ascendeu 64,8%, em termos trimestrais e 28,5%, em termos anuais.

### Principais indicadores

	Trimestre em análise	Trimestre homólogo	Variação (%)	
			Trimestral	Homóloga
Volume de negócios (milhões de MOP)	24 003	18 563	62,3	29,3
Índice do volume de vendas	174,49	135,82	64,8	28,5

### Volume de negócios

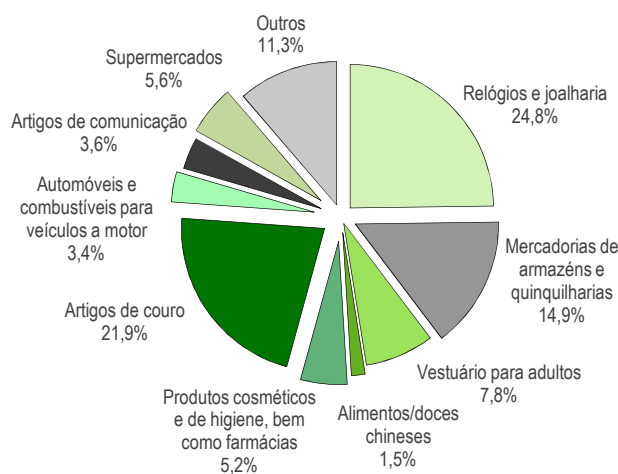


### Volume de negócios dos principais tipos de comércio a retalho

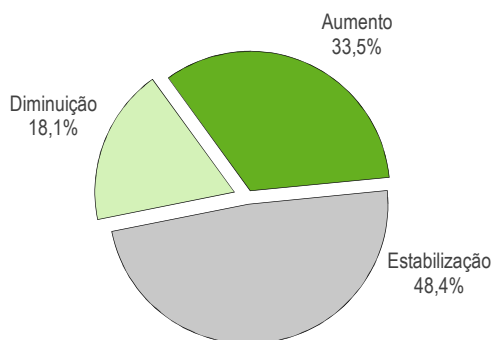
Milhões de MOP

	Trimestre em análise	Trimestre homólogo	Variação (%)	
			Trimestral	Homóloga
Relógios e joalheria	5 950	3 898	106,0	52,7
Artigos de couro	5 250	3 700	106,5	41,9
Mercadorias de armazéns e quinilhanias	3 578	2 794	91,1	28,0
Vestuário para adultos	1 872	1 488	64,8	25,9
Supermercados	1 341	1 295	4,0	3,5
Artigos de comunicação	859	1 230	8,9	-30,2
Produtos cosméticos e de higiene	714	521	39,6	37,1
Farmácias	545	439	19,0	24,0
Automóveis	481	430	-5,1	12,1
Alimentos/doces chineses	368	111	257,2	230,4
Combustíveis para veículos a motor	335	297	2,0	12,8

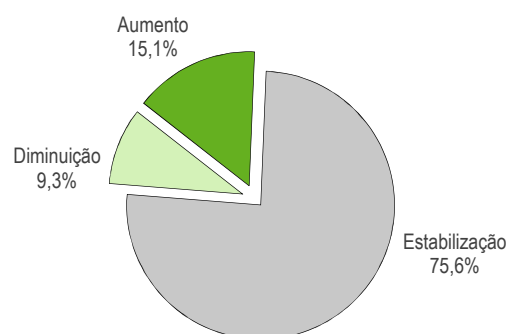
### Estrutura do volume de negócios



### Previsões dos retalhistas sobre a situação de vendas para o segundo trimestre, em termos anuais



Volume de vendas



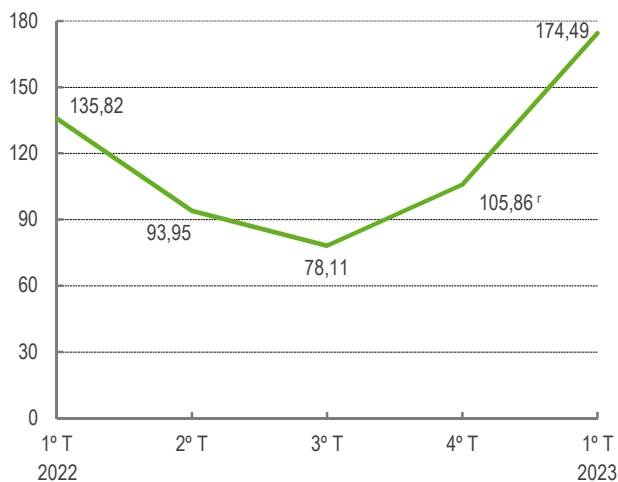
Preços de vendas

## Índice do volume de vendas dos principais tipos de comércio a retalho

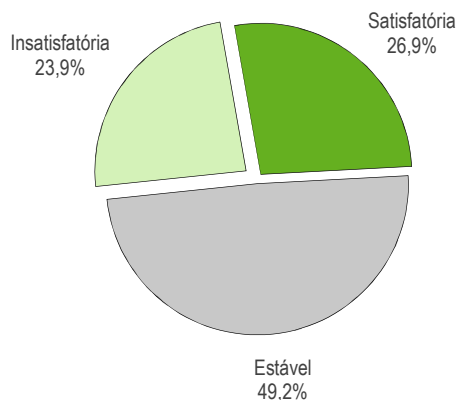
04/2015-03/2016=100

	Trimestre em análise	Trimestre homólogo	Variação (%)	
			Trimestral	Homóloga
Relógios e joalharia	163,99	105,02	108,2	56,2
Artigos de couro	504,12	349,05	104,4	44,4
Mercadorias de armazéns e quinquilharias	172,31	135,66	91,1	27,0
Vestuário para adultos	118,05	96,56	68,3	22,3
Supermercados	111,76	110,91	3,0	0,8
Artigos de comunicação	352,42	489,89	10,0	-28,1
Produtos cosméticos e de higiene	137,17	98,58	41,5	39,1
Farmácias	109,54	90,48	17,3	21,1
Automóveis	47,70	42,96	-5,2	11,0
Alimentos/doces chineses	143,28	44,47	257,4	222,2
Combustíveis para veículos a motor	77,63	74,98	2,6	3,5

## Índice do volume de vendas



## Previsões dos retalhistas sobre a situação de exploração dos estabelecimentos para o segundo trimestre, em relação ao primeiro trimestre



## Dados relativos ao 1º trimestre de anos anteriores

	2019	2020	2021	2022
Volume de negócios (milhões de MOP)	20 464	11 164	18 761	18 563
Variação homóloga do índice do volume de vendas (%)	-1,7	-45,1	76,5	1,5

Sinais convencionais, siglas e abreviaturas:

MOP Patacas de Macau T Trimestre r Dado revisto % Percentagem

Explicação de termos:

Índice do volume de vendas - indicador que mede as variações do volume de vendas de bens depois de eliminados os factores que influenciam os preços, compilado através da utilização do índice de Laspeyres. O índice médio do volume de vendas para o período base (Abril de 2015 a Março de 2016) é fixado em 100.

Para mais informações:

[http://www.dsec.gov.mo/p/retail\\_sales.aspx](http://www.dsec.gov.mo/p/retail_sales.aspx)

