

私人建築統計

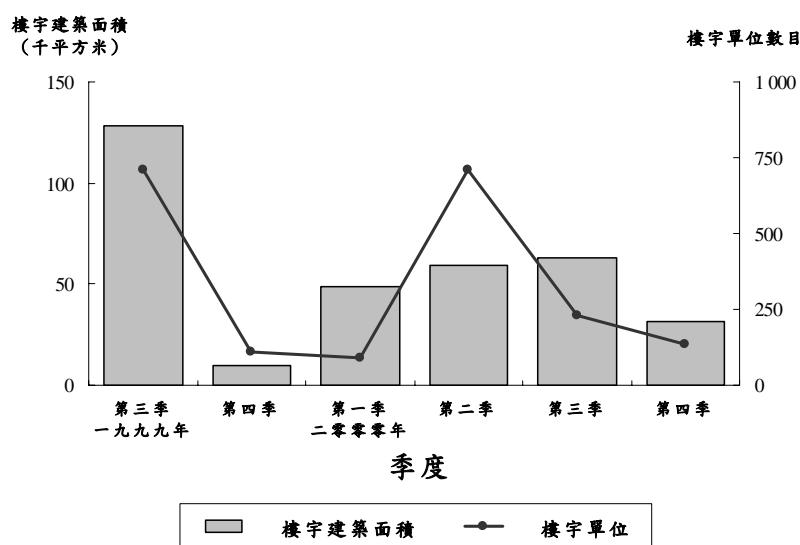
二零零零年第四季

四號刊

I. 新動工樓宇

二零零零年第四季批准新動工的樓宇共 4 幢，其中 3 幢為住宅、住宅及其他用途樓宇。在新動工樓宇中，總建築面積共 31 576 平方米，分別較一九九九年第四季及二零零零年第三季增加 228.3% 及減少 49.8%；而單位則共有 137 個，分別較一九九九年第四季及二零零零年第三季分別增加 22.3% 及減少 40.4%。在二零零零年全年，新動工樓宇的單位數目及建築面積，較一九九九年同期分別減少 67.8% 及 51.4%。

圖一：按季度新動工樓宇



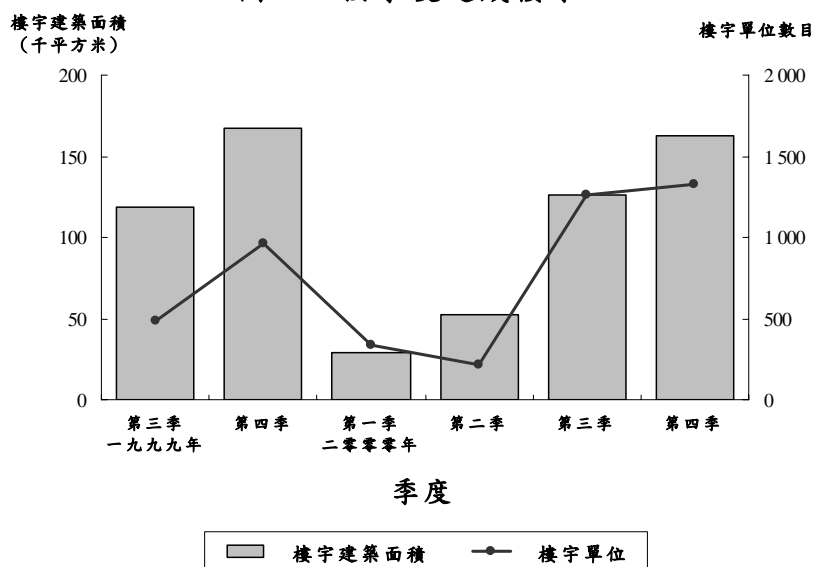
表一. 私人工程之新動工樓宇

	一九九九年 第四季	二零零零年 第四季	一九九九年 全年	二零零零年 全年	變動 (%)		
					二零零零年第四季 二零零零年第三季	二零零零年第四季 一九九九年第四季	二零零零年 一九九九年
樓宇數目 - 總數	9	4	55	34	-66.7	-55.6	-38.2
住宅、住宅及其他用途	6	3	38	17	-25.0	-50.0	-55.3
商業及寫字	2	1	8	5	-50.0	-50.0	-37.5
工業	-	-	2	2	-100.0	-	-
其他用途	1	-	7	10	-100.0	-100.0	42.9
樓宇建築面積 (平方米) - 總數	9 618	31 576	417 225	202 776	-49.8	228.3	-51.4
住宅	2 841	20 665	250 053	99 071	-37.1	627.4	-60.4
商業及寫字樓	3 900	5 012	97 174	21 608	-56.0	28.5	-77.8
工業	-	439	3 450	5 795	-50.7	-	68.0
其他用途	2 876	5 461	66 548	76 301	-69.2	89.9	14.7
樓宇單位數目 - 總數	112	137	3 619	1 167	-40.4	22.3	-67.8
住宅	46	106	3 157	1 038	-45.1	130.4	-67.1
商業及寫字樓	65	29	442	111	-3.3	-55.4	-74.9
工業	-	1	1	3	-	-	200.0
其他用途	1	1	19	15	-83.3	-	-21.1

II. 建成樓宇

二零零零年第四季共建成 34 幢樓宇，其中 29 幢為住宅、住宅及其他用途樓宇。在建成樓宇中，建築面積總計為 162 740 平方米，分別較一九九九年第四季及二零零零年第三季減少 2.6% 及增加 28.9%；而單位則共有 1 330 個，分別較一九九九年第四季及二零零零年第三季增加 38.7% 及 5.1%。在二零零零年全年，建成樓宇的單位數目及建築面積較一九九九年同期分別減少 41.6% 及 44.6%。

圖二：按季度建成樓宇



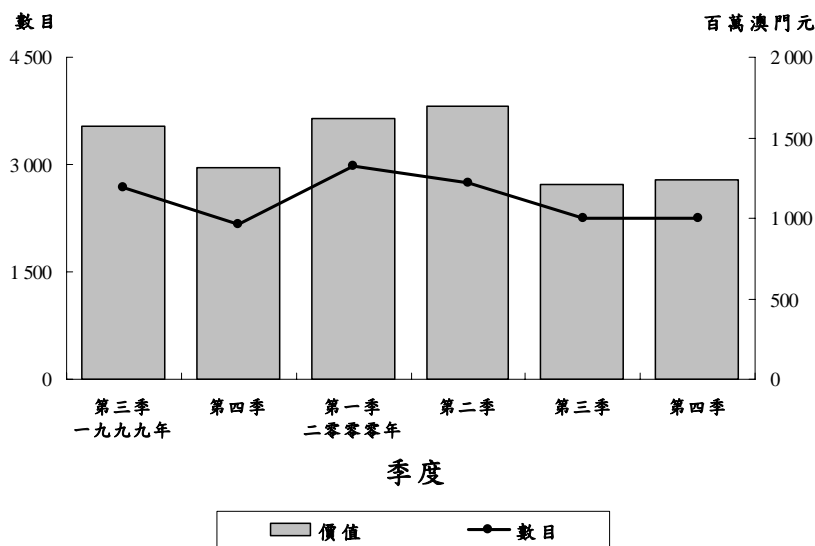
表二. 私人工程之建成樓宇

	一九九九年 第四季	二零零零年 第四季	一九九九年 全年	二零零零年 全年	變動 (%)		
					二零零零年第四季	二零零零年第四季	二零零零年全年
					二零零零年第三季	一九九九年第四季	一九九九年全年
樓宇數目 - 總數	10	34	65	76	88.9	240.0	16.9
住宅、住宅及其他用途	6	29	45	62	81.3	383.3	37.8
商業及寫字樓	1	2	7	5	100.0	100.0	-28.6
工業	-	-	2	-	-	-	-100.0
其他用途	3	3	11	9	200.0	-	-18.2
樓宇建築面積 (平方米) - 總數	167 064	162 740	668 778	370 315	28.9	-2.6	-44.6
住宅	62 836	104 384	307 738	230 090	16.6	66.1	-25.2
商業及寫字樓	34 381	30 395	128 576	54 809	90.1	-11.6	-57.4
工業	-	-	33 939	-	-	-	-100.0
其他用途	69 847	27 961	198 524	85 417	34.8	-60.0	-57.0
樓宇單位數目 - 總數	959	1 330	5 389	3 146	5.1	38.7	-41.6
住宅	785	1 234	4 252	2 747	16.7	57.2	-35.4
商業及寫字樓	166	76	1 085	368	-63.3	-54.2	-66.1
工業	-	-	2	-	-	-	-100.0
其他用途	8	20	50	31	900.0	150.0	-38.0

III. 按物業轉移稅統計之樓宇單位買賣

根據財政局所提供的資料統計，二零零零年第四季共有2 241個樓宇單位進行轉名買賣，總值12億澳門元。在樓宇單位買賣數目及金額方面，與一九九九年第四季比較，分別增加3.8%及減少5.6%；與二零零零年第三季比較，分別減少0.4%及增加2.0%。在二零零零年全年內的樓宇買賣數目及其金額，則較一九九九年同期分別下跌7.5%及2.9%。

圖三：樓宇單位買賣



表三. 按物業轉移稅統計之樓宇單位買賣

	數目						金額 (百萬澳門元)					
	總數		2000				總數		2000			
	1999	2000	第一季	第二季	第三季	第四季	1999	2000	第一季	第二季	第三季	第四季
總數	11 039	10 211	2 985	2 736	2 249	2 241	5 928	5 759	1 615	1 695	1 212	1 236
住宅	9 857	9 024	2 765	2 238	2 048	1 973	4 586	4 559	1 453	1 146	1 028	931
商業及寫字樓	1 027	1 003	182	440	159	222	1 213	1 026	124	491	149	262
工業	136	133	30	46	35	22	116	133	34	34	31	34
其他	19	51	8	12	7	24	13	41	3	23	5	10
新樓小計	6 325	5 555	1 925	1 701	1 035	894	4 125	3 579	1 171	1 182	662	564
住宅	5 813	5 149	1 876	1 417	1 007	849	3 288	3 119	1 127	835	639	517
商業及寫字樓	491	392	48	271	28	45	820	450	43	337	23	46
工業	21	14	1	13	-	-	17	10	1	9	-	-
其他	-	-	-	-	-	-	-	-	-	-	-	-
舊樓小計	4 714	4 656	1 060	1 035	1 214	1 347	1 803	2 180	444	513	550	673
住宅	4 044	3 875	889	821	1 041	1 124	1 298	1 440	326	311	389	414
商業及寫字樓	536	611	134	169	131	177	393	576	81	154	125	216
工業	115	119	29	33	35	22	99	123	34	25	31	34
其他	19	51	8	12	7	24	13	41	3	23	5	10

其他可索資料： 刊載於統計暨普查局出版的統計月刊第三章
表

- 14 - 私人工程之建成及擴建樓宇數目
- 15 - 私人工程之建成及擴建樓宇面積及單位數目
- 16 - 私人工程之新動工樓宇數目
- 17 - 私人工程之新動工樓宇面積及單位數目
- 18 - 私人工程之建成樓宇單位數目及建築面積
- 19 - 私人工程之新動工樓宇單位數目及建築面積
- 20 - 按物業轉移稅統計之樓宇單位買賣數目
- 21 - 按物業轉移稅統計之樓宇單位買賣價值

資料來源： 土地工務運輸局
 財政局