

私人建築統計

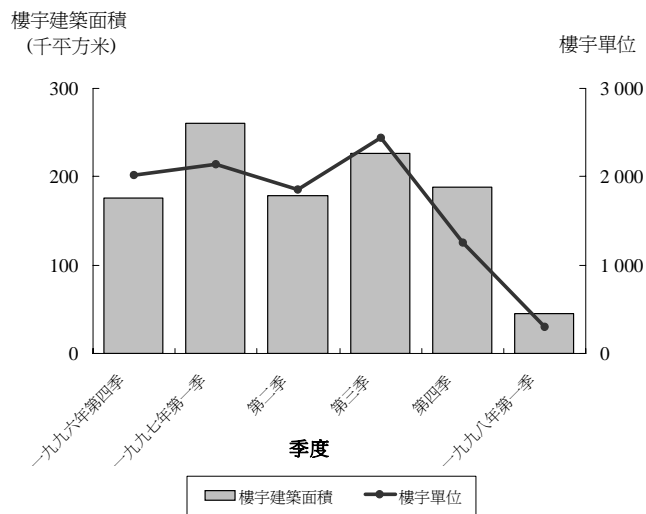
九八年第一季

—號刊

I. 新動工樓宇

在一九九八年第一季批准新動工樓宇共 24 幢，其中 18 幢為住宅樓宇。新動工樓宇建築總面積共 45,407 平方米，與一九九七年第一季比較，減少了 82.6%，而較一九九七年第四季亦減少 75.8%。24 幢新動工樓宇的單位共 295 個，與一九九七年第一季比較，減少了 86.3%，而較一九九七年第四季亦減少 76.4%。

圖一．按季度統計新動工樓宇

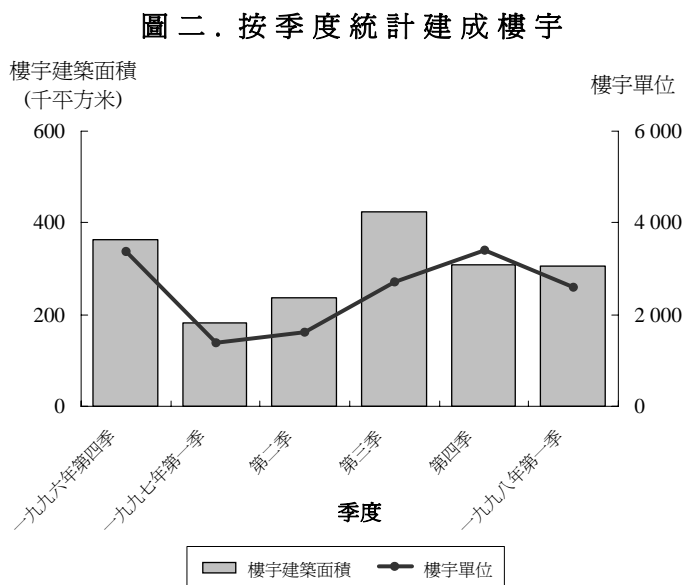


表一．按季度統計新動工樓宇－私人工程

年份/季度	樓宇數目	地盤面積 (平方米)	有上蓋土地面積 (平方米)	樓宇建築面積 (平方米)	單位數目
1998					
第一季	24	20 743	7 569	45 407	295
1997 - 全年	92	207 689	104 910	853 251	7 684
第一季	25	125 976	43 590	260 400	2 147
第二季	31	27 707	16 519	178 273	1 849
第三季	19	28 472	22 479	226 647	2 437
第四季	17	25 534	22 322	187 932	1 251
1998年比1997年之同期變動 (%)					
第一季	-4.0	-83.5	-82.6	-82.6	-86.3

II. 建成樓宇

一九九八年第一季共建成 27 幢樓宇，其中 20 幢為住宅樓宇。樓宇建築面積共計 307,183 平方米，比較一九九七年第一季及一九九七年第四季，分別增加 69.6% 及減少 0.5%。27 幢建成樓宇的單位共 2,584 個，比較一九九七年第一季及一九九七年第四季，分別增加了 86.8% 及減少 23.8%。



表二. 按季度統計建成及擴建樓宇－私人工程

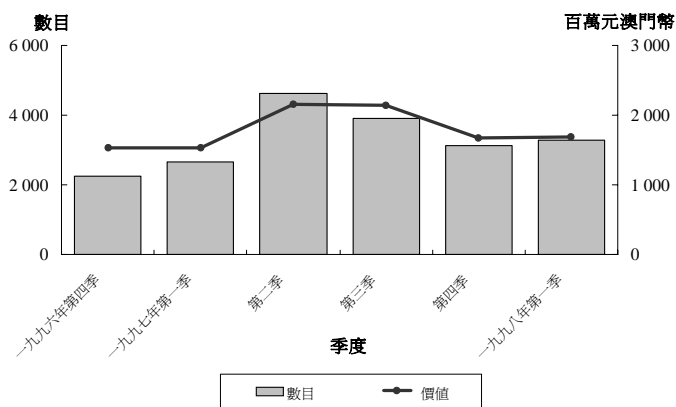
年份 / 季度	樓宇數目	地盤面積 (平方米)	有上蓋土地面積 (平方米)	樓宇建築面積 (平方米)	單位數目
1998					
第一季	27	53 338	39 443	307 183	2 584
1997 - 全年	108	129 169	106 226	1 149 961	9 096
第一季	33	25 002	19 862	181 083	1 383
第二季 *	19	33 007	22 824	237 410	1 622
第三季 *	27	46 798	40 271	422 664	2 698
第四季	29	24 363	23 269	308 803	3 393
1998年比1997年 之同期變動 (%)					
第一季	-18.2	113.3	98.6	69.6	86.8

* 更正資料

III. 按物業轉移稅統計之樓宇單位買賣

根據財政局所提供的資料，在一九九八年第一季共有 3,272 個樓宇單位轉名買賣，總值十六億九千二百四十萬元澳門幣。比較一九九七年第一季，樓宇買賣數目增加了 23.2%，而金額亦增加 10.6%。與一九九七年第四季比較，數目及金額分別增加了 4.9% 及 0.9%。

圖三. 按物業轉移稅統計之樓宇單位買賣



表三. 按物業轉移稅統計之樓宇單位買賣

	數目						百萬元澳門幣					
	總數		1997			1998	總數		1997			1998
	1996	1997	第二季	第三季	第四季	第一季	1996	1997	第二季	第三季	第四季	第一季
總數	11 455	14 304	4 611	3 919	3 119	3 272	7 232	7 511	2 158	2 145	1 677	1 692
住宅	9 376	12 754	4 186	3 468	2 774	2 893	4 807	5 627	1 683	1 563	1 278	1 275
商業	1 649	1 207	341	400	263	300	1 857	1 531	391	534	304	360
工業	256	284	66	48	80	73	259	261	66	40	94	54
其他	174	59	18	3	2	6	309	90	18	8	..	4
新樓小計	6 976	9 514	3 488	2 812	1 765	2 067	4 741	5 114	1 578	1 594	1 037	1 175
住宅	5 642	8 780	3 291	2 562	1 625	1 903	3 256	4 050	1 317	1 178	875	941
商業	1 187	636	176	237	111	138	1 334	939	235	400	106	211
工業	147	93	21	13	29	26	151	116	27	16	56	24
其他	..	5	9
舊樓小計	4 479	4 790	1 123	1 107	1 354	1 205	2 491	2 397	580	551	640	518
住宅	3 734	3 974	895	906	1 149	990	1 551	1 577	365	385	403	335
商業	462	571	165	163	152	162	523	593	157	134	199	149
工業	109	191	45	35	51	47	108	146	40	24	39	30
其他	174	54	18	3	2	6	309	82	18	8	..	4

注意：由一九九六年起，財政局沒有提供首次交易小計項目。

其他可索資料： 刊載於統計暨普查局每月出版的統計月刊第三章

表

- 18 - 私人工程之建成及擴建樓宇
- 19 - 私人工程之新動工樓宇
- 20 - 私人工程之建成樓宇單位數目及建築面積
- 21 - 私人工程之新動工樓宇單位數目及建築面積
- 22 - 按物業轉移稅統計之樓宇單位買賣數目
- 23 - 按物業轉移稅統計之樓宇單位買賣價值

資料來源： 土地工務運輸局
 財政局

倘希望索取以上任何資料
可逕往統計暨普查局
文件暨資料傳播中心

地址：澳門宋玉生廣場411-417號
 “皇朝廣場”十七樓
電話：3995311
圖文傳真：307825