

# 旅遊物價指數

2011 年第 3 季

3 號刊

2011 年第 3 季旅遊物價指數(116.62)按年上升 16.70%。由於酒店客房租金上調、手信食品、餐飲及金飾價格上升，導致住宿(+47.41%)、雜項物品(+26.83%)、餐飲(+13.82%)和食品及煙酒(+12.70%)的價格指數按年錄得顯著升幅。

今年第 3 季旅遊物價指數按季上升 4.80%，主要是金飾價格上調，致使雜項物品的格價指數錄得 10.90% 的升幅；同時，餐飲的格價指數亦按季上升 7.60%。

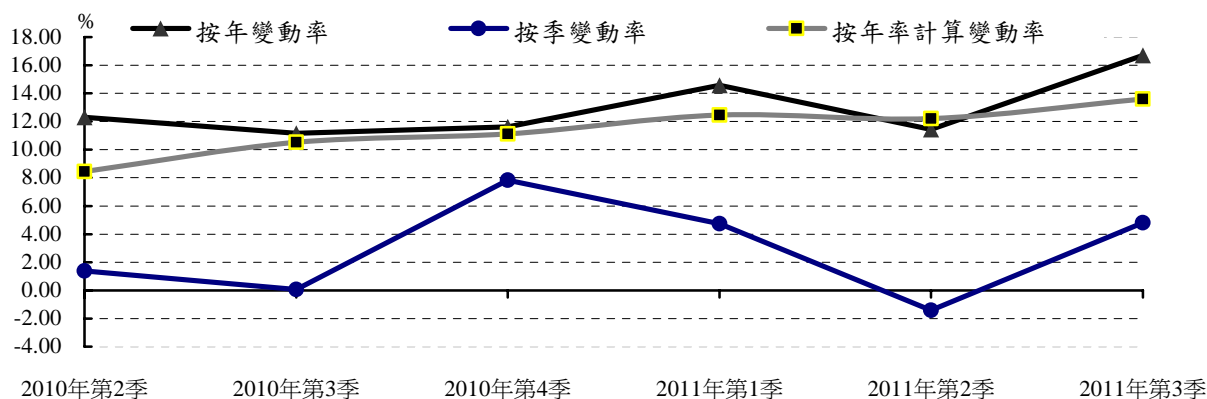
## 1 - 旅遊物價指數

		10/2009 – 09/2010 = 100				
		指數值	按季變動	按年變動	按年率計算的變動	累計
		%				
2010 年						
	第 1 季	98.51	2.04	9.40	5.83	..
	第 2 季	99.87	1.38	12.29	8.45	..
	第 3 季	99.93	0.07	11.16	10.52	10.95
	第 4 季	107.77	7.84	11.63	11.13	..
2011 年						
	第 1 季	112.88	4.74	14.58	12.45	..
	第 2 季	111.28	-1.42	11.43	12.22	..
	第 3 季	116.62	4.80	16.70	13.60	14.24

.. 不適用

截至 2011 年第 3 季，最近四季的旅遊物價平均指數較前一期上升 13.60%；住宿及雜項物品的價格指數分別上升 31.44% 及 21.57%。此外，今年首三季的旅遊物價指數較去年同期上升 14.24%，升幅最明顯的為住宿(+35.97%)及雜項物品(+21.75%)。

圖 1 – 旅遊物價指數的變動走勢



## 2 - 旅遊物價指數

10/2009 - 09/2010 = 100

年/季	總指數	食品及煙酒類	衣履類	住宿類	餐飲類	交通及通訊類	藥物及個人用品類	娛樂及文化活動類	雜項物品類
<b>權數</b>	<b>100.00</b>	<b>12.78</b>	<b>15.81</b>	<b>23.06</b>	<b>17.47</b>	<b>8.11</b>	<b>6.33</b>	<b>2.07</b>	<b>14.38</b>
2008	88.00	90.20	94.42	90.69	91.62	96.57	98.18	98.70	71.62
2009	91.35	95.92	97.55	91.17	96.15	94.90	99.23	99.21	77.93
2010	101.52	100.53	101.12	105.42	100.91	99.97	100.37	99.61	94.78
2010									
1	98.51	98.51	98.46	108.31	99.21	99.64	99.66	100.28	87.41
2	99.87	100.65	101.28	96.83	101.05	100.03	100.41	100.47	92.67
3	99.93	100.72	103.06	89.35	101.68	100.08	100.78	98.86	94.65
4	107.77	102.22	101.67	127.21	101.69	100.11	100.63	98.86	104.38
2011									
1	112.88	108.57	97.61	143.01	106.49	101.83	101.25	99.35	106.20
2	111.28	111.20	105.95	125.70	107.56	103.34	102.23	102.98	108.24
3	116.62	113.50	106.31	131.71	115.73	108.73	102.55	104.20	120.04

## 3 - 大類及主要組別之旅遊物價指數及其變動率

10/2009 - 09/2010 = 100

大類及主要組別	指數值			按季變動	按年變動	按年率計算的變動	佔總指數變動的百分比		
	2010年第3季	2011年第2季	2011年第3季				按季變動	按年變動	按年率計算的變動
<b>總指數</b>	<b>99.93</b>	<b>111.28</b>	<b>116.62</b>	<b>4.80</b>	<b>16.70</b>	<b>13.60</b>	<b>100.00</b>	<b>100.00</b>	<b>100.00</b>
<b>食品及煙酒類</b>	<b>100.72</b>	<b>111.20</b>	<b>113.50</b>	<b>2.07</b>	<b>12.70</b>	<b>9.56</b>	<b>5.50</b>	<b>8.62</b>	<b>8.91</b>
餅食	97.66	114.05	114.24	0.16	16.98	13.09	0.29	..	..
酒精飲品	100.37	101.99	105.12	3.07	4.73	4.32	0.34	..	..
煙草	101.96	101.96	104.11	2.11	2.11	2.87	0.12	..	..
<b>衣履類</b>	<b>103.06</b>	<b>105.95</b>	<b>106.31</b>	<b>0.34</b>	<b>3.16</b>	<b>2.43</b>	<b>1.08</b>	<b>2.72</b>	<b>2.83</b>
男裝衣服	105.41	102.34	117.32	14.64	11.30	7.06	5.15	..	..
女裝衣服	103.56	106.10	112.18	5.74	8.32	12.34	2.93	..	..
手袋	101.82	106.86	98.24	-8.07	-3.52	-0.96	-9.02	..	..
<b>住宿類</b>	<b>89.35</b>	<b>125.70</b>	<b>131.71</b>	<b>4.78</b>	<b>47.41</b>	<b>31.44</b>	<b>25.92</b>	<b>51.56</b>	<b>53.41</b>
<b>餐飲類</b>	<b>101.68</b>	<b>107.56</b>	<b>115.73</b>	<b>7.60</b>	<b>13.82</b>	<b>8.18</b>	<b>26.72</b>	<b>12.95</b>	<b>10.46</b>
<b>交通及通訊類</b>	<b>100.08</b>	<b>103.34</b>	<b>108.73</b>	<b>5.21</b>	<b>8.64</b>	<b>4.83</b>	<b>8.18</b>	<b>3.70</b>	<b>2.84</b>
本地交通	100.04	100.04	100.65	0.61	0.61	0.20	0.23	..	..
對外交通	100.11	104.53	111.65	6.81	11.53	6.15	7.94	..	..
<b>藥物及個人用品類</b>	<b>100.78</b>	<b>102.23</b>	<b>102.55</b>	<b>0.31</b>	<b>1.76</b>	<b>1.55</b>	<b>0.38</b>	<b>0.59</b>	<b>0.72</b>
美容用品	101.27	102.60	103.20	0.59	1.91	1.38	0.61	..	..
<b>娛樂及文化活動類</b>	<b>98.86</b>	<b>102.98</b>	<b>104.20</b>	<b>1.18</b>	<b>5.40</b>	<b>1.85</b>	<b>0.47</b>	<b>0.58</b>	<b>0.28</b>
娛樂及消閒	98.37	104.16	105.71	1.48	7.45	2.69	0.47	..	..
<b>雜項物品類</b>	<b>94.65</b>	<b>108.24</b>	<b>120.04</b>	<b>10.90</b>	<b>26.83</b>	<b>21.57</b>	<b>31.75</b>	<b>19.27</b>	<b>20.55</b>
首飾	97.43	117.14	137.28	17.19	40.90	29.50	21.88	..	..
手錶	96.62	103.66	113.24	9.24	17.21	9.38	8.57	..	..

.. 不適用

## 統計方法

旅遊物價指數是反映旅客在澳門所購買消費商品及服務價格水平變動的經濟指標。

新基期指數以環比方法 (Chained index) 計算商品的基本指數，將每項商品/服務在本期( $t$ )及上期( $t-1$ )價格比較所得的變動，乘以上期指數而得出本期的指數值。

將基本指數加權平均，分別計算項目、組別、級別、大類，以及旅遊物價指數。旅遊物價指數採用拉斯佩爾指數(Laspeyres Index)計算，公式如下：

$$I_{(t)} = \frac{\sum_{j=1}^N pj_{(t)} * qj_{(t_0)}}{\sum_{j=1}^N pj_{(t_0)} * qj_{(t_0)}} * 100 \quad \text{或} \quad I_{(t)} = \frac{\sum_{j=1}^N Wj_{(t_0)} * \frac{pj_{(t)}}{pj_{(t_0)}}}{\sum_{j=1}^N Wj_{(t_0)}} * 100$$

其中：

- $I_{(t)}$  — 在本期  $t$  的指數
- $j$  — 某種商品/服務
- $N$  — 商品及服務總數
- $t_0$  — 基期
- $t$  — 本期
- $pj_{(t)}$  — 在本期  $t$  商品項目  $j$  的價格
- $pj_{(t_0)}$  — 在基期  $t_0$  商品項目  $j$  的價格
- $qj_{(t_0)}$  — 在基期  $t_0$  商品項目  $j$  的消費數量
- $Wj_{(t_0)}$  — 在基期  $t_0$  商品項目  $j$  的權數

旅遊物價指數的計算公式：

商品/服務平均價格

$$Pmj_{(t)} = \prod (Pj_{(t)})^{1/h}$$

- $Pmj_{(t)}$  — 在本期  $t$  商品/服務  $j$  的平均價格
- $Pj_{(t)}$  — 在本期  $t$  每店舖中商品/服務  $j$  的價格
- $h$  — 商品/服務  $j$  的價格數目

## 基本指數

$$I_{j(t)} = \frac{P_{mj(t)}}{P_{mj(t-1)}} * I_{j(t-1)}$$

$I_{j(t)}$  — 在本期 t 商品/服務 j 的指數

$P_{mj(t)}$  — 在本期 t 商品/服務 j 的平均價格

$P_{mj(t-1)}$  — 在上期 t-1 商品/服務 j 的平均價格

$I_{j(t-1)}$  — 在上期 t-1 商品/服務 j 的指數

## 項目指數

$$I_{i(t)} = \frac{\sum_{j=1}^n W_{j(t_0)} * I_{j(t)}}{\sum_{j=1}^n W_{j(t_0)}}$$

$I_{i(t)}$  — 在本期 t 項目 i 的指數

$W_{j(t_0)}$  — 在基期  $t_0$  項目 i 中每項商品/服務 j 的權數

n — 在項目 i 中商品/服務的數目

## 組別指數

$$I_{g(t)} = \frac{\sum_{i=1}^r W_{i(t_0)} * I_{i(t)}}{\sum_{i=1}^r W_{i(t_0)}}$$

$I_{g(t)}$  — 在本期 t 組別 g 的指數

$W_{i(t_0)}$  — 在基期  $t_0$  組別 g 中每一項目 i 的權數

r — 在組別 g 中項目的數目

### 級別指數

$$Ic_{(t)} = \frac{\sum_{g=1}^y Wg_{(t_0)} * Ig_{(t)}}{\sum_{g=1}^y Wg_{(t_0)}}$$

$Ic_{(t)}$  — 在基期  $t_0$  級別  $c$  的指數

$Wg_{(t_0)}$  — 在基期  $t_0$  級別  $c$  中每一組別  $g$  的權數

$y$  — 在級別  $c$  中組別的數目

### 大類指數

$$Is_{(t)} = \frac{\sum_{c=1}^v Wc_{(t_0)} * Ic_{(t)}}{\sum_{c=1}^v Wc_{(t_0)}}$$

$Is_{(t)}$  — 在基期  $t_0$  大類  $s$  的指數

$Wc_{(t_0)}$  — 在基期  $t_0$  大類  $s$  中每一級別  $c$  的權數

$v$  — 在大類  $s$  中的級別數目

### 旅遊物價指數

$$TPI_{(t)} = \frac{\sum_{s=1}^z Ws_{(t_0)} * Is_{(t)}}{\sum_{s=1}^z Ws_{(t_0)}}$$

$TPI_{(t)}$  — 在基期  $t_0$  旅遊物價指數

$Ws_{(t_0)}$  — 在基期  $t_0$  旅遊物價指數中每一大類  $s$  的權數

$z$  — 組成旅遊物價指數大類數目

以下統計表可在統計暨普查局網頁下載

Os quadros abaixo indicados podem ser consultados no *website* da DSEC

The following statistical tables are available for download from DSEC website

1- 按大類計算之旅遊物價指數

Índice de Preços Turísticos por secções

Tourist Price Index by section

2- 按大類計算之旅遊物價指數按季變動率

Variações trimestrais do Índice de Preços Turísticos por secções

Quarter-to-quarter change of Tourist Price Index by section

3- 按大類計算之旅遊物價指數按年變動率

Variações homólogas anuais do Índice de Preços Turísticos por secções

Year-on-year change of Tourist Price Index by section

4- 按年率計算之旅遊物價指數的年變動率

Varição média do Índice de Preços Turísticos nos últimos 12 meses

Year-on-year change of the annualized Tourist Price Index by section

5- 按商品及服務計算之旅遊物價指數

Índice de Preços Turísticos por bens e serviços

Tourist Price Index by section, class and group of goods and services

---

索取統計資料

ACESSO À INFORMAÇÃO ESTATÍSTICA  
ACCESS TO STATISTICAL INFORMATION

---

如欲索取進一步統計資料，可聯絡統計暨普查局文件暨資料傳播中心：

澳門宋玉生廣場 411-417 號  
皇朝廣場 17 樓  
電話：8399 5311  
傳真：2830 7825  
電郵：info@dsec.gov.mo  
網址：www.dsec.gov.mo

Para obtenção de mais informação, os utilizadores deverão dirigir-se ao Centro de Documentação e Difusão de Informação (CDDI) da DSEC, através dos seguintes contactos:

Alameda Dr. Carlos d' Assumpção,  
nº 411-417, Edif. "Dynasty Plaza",  
17º andar, Macau  
Tel : 8399 5311  
Fax : 2830 7825  
e-mail: info@dsec.gov.mo  
Website: www.dsec.gov.mo

Further statistical information can be obtained from the Documentation and Information Centre of the Statistics and Census Service:

Alameda Dr. Carlos d' Assumpção,  
No. 411-417, Dynasty Plaza, 17<sup>th</sup> floor,  
Macao  
Tel : 8399 5311  
Fax : 2830 7825  
E-mail: info@dsec.gov.mo  
Website: www.dsec.gov.mo

統計服務全為您  
A estatística ao serviço da comunidade  
Statistics are here to serve you