

私人建築統計

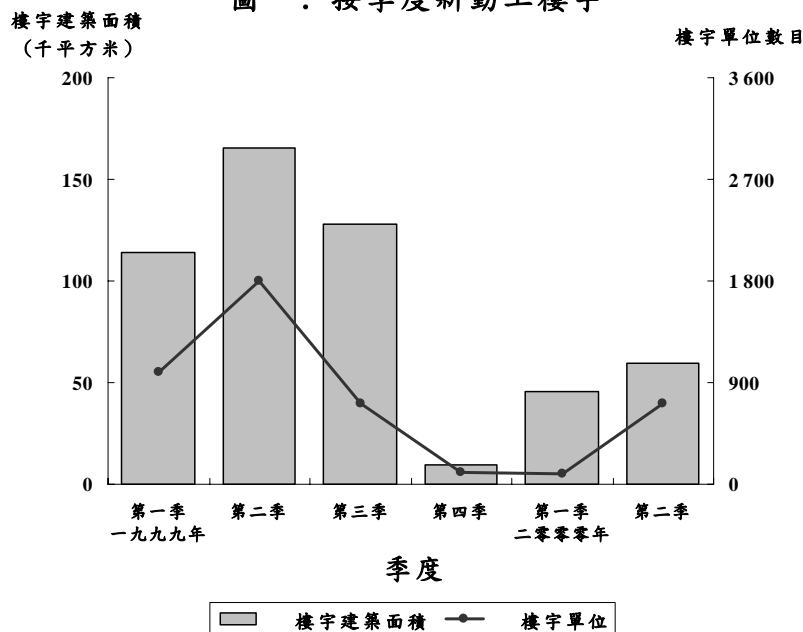
二零零零年第二季

二號刊

I. 新動工樓宇

二零零零年第二季批准新動工的樓宇共 8 幢，其中 5 幢為住宅、住宅及其他用途樓宇。在新動工樓宇中，總建築面積共 59,348 平方米，分別較一九九九年第二季及二零零零年第一季減少 64.2% 及增加 30.5%；而單位則共有 711 個，分別較一九九九年第二季及二零零零年第一季減少 60.4% 及增加 717.2%。在二零零零年上半年，新動工樓宇的單位數目及建築面積較去年同期分別減少 71.5% 及 62.5%。

圖一：按季度新動工樓宇



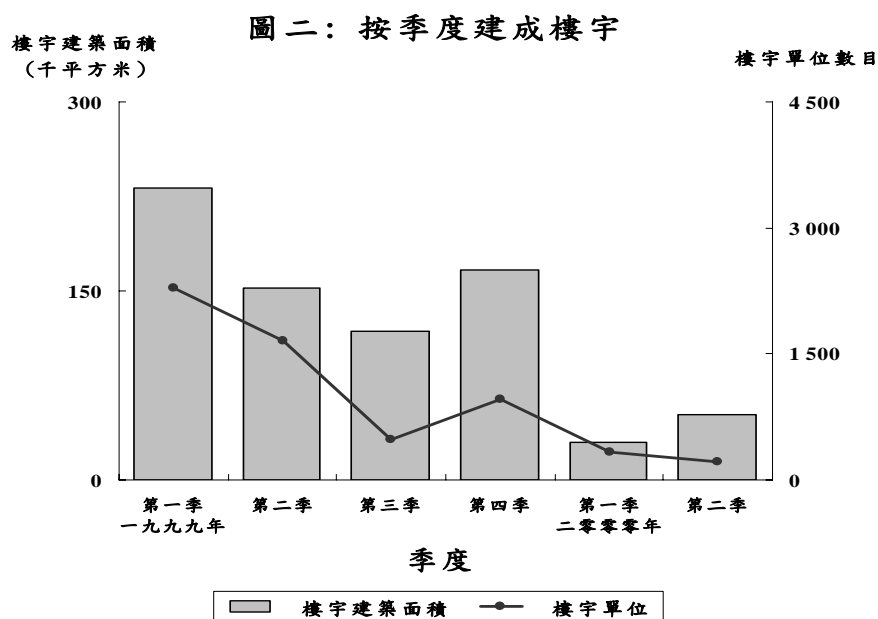
表一. 私人工程之新動工樓宇

	一九九九年 第二季	二零零零年 第二季	一九九九年 上半年	二零零零年 上半年 r	變動 (%)		
					二零零零年第二季	二零零零年第二季	二零零零年上半年
					二零零零年第一季	一九九九年第二季	一九九九年上半年
樓宇數目 - 總數	15	8	26	17	-11,1	-46,7	-34,6
住宅、住宅及其他用途	11	5	19	10	-	-54,5	-47,4
商業及寫字樓	1	2	4	2	-	100,0	-50,0
工業	-	-	-	1	-100,0	-	-
其他用途	3	1	3	4	-66,7	-66,7	33,3
樓宇建築面積 (平方米) - 總數	165 728	59 348	279 641	104 831	30,5	-64,2	-62,5
住宅	120 732	41 314	207 917	45 536	878,5	-65,8	-78,1
商業及寫字樓	13 321	4 066	24 926	5 205	257,0	-69,5	-79,1
工業	-	-	-	4 467	-100,0	-	-
其他用途	31 675	13 968	46 798	49 624	-60,8	-55,9	6,0
樓宇單位數目 - 總數	1 797	711	2 796	798	717,2	-60,4	-71,5
住宅	1 579	673	2 469	739	919,7	-57,4	-70,1
商業及寫字樓	210	33	314	52	73,7	-84,3	-83,4
工業	-	-	-	1	-100,0	-	-
其他用途	8	5	13	6	400,0	-37,5	-53,8

r: 更正資料

II. 建成樓宇

二零零零年第二季共建成 15 幢樓宇，其中 10 幢為住宅、住宅及其他用途樓宇。在建成樓宇中，總建築面積共計 51,972 平方米，分別較一九九九年第二季及二零零零年第一季減少 65.9% 及增加 77.0%；而單位則共有 212 個，分別較一九九九年第二季及二零零零年第一季減少 87.2% 及 37.3%。在二零零零年上半年，建成樓宇的單位數目及建築面積較去年同期分別減少 86.1% 及 78.8%。



表二. 私人工程之建成樓宇

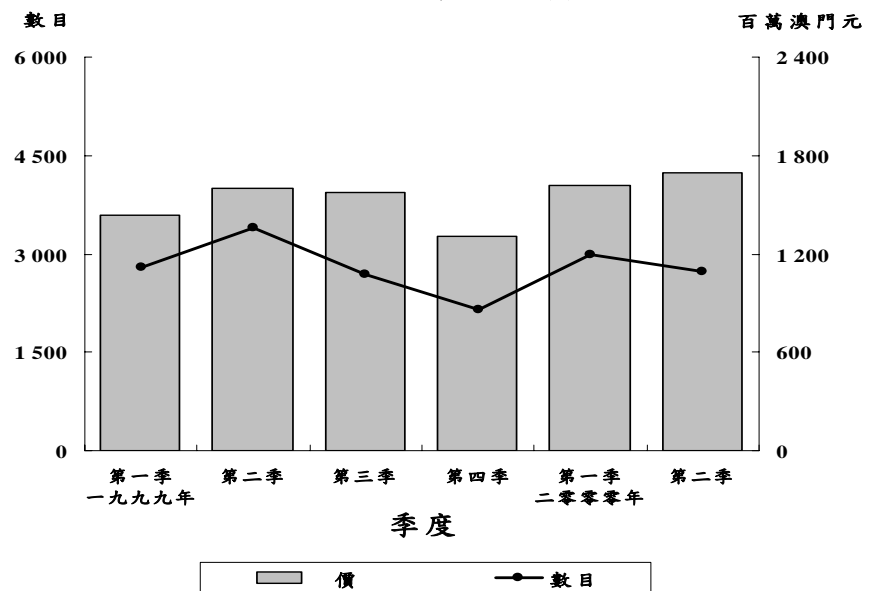
	一九九九年 第二季	二零零零年 第二季	一九九九年 上半年	二零零零年 上半年 r	變動 (%)		
					二零零零年第二季	二零零零年第二季	二零零零年上半年
					二零零零年第一季	一九九九年第二季	一九九九年上半年
樓宇數目 - 總數	20	15	39	24	66,7	-25,0	-38,5
住宅、住宅及其他用途	17	10	31	17	42,9	-41,2	-45,2
商業及寫字樓	2	1	4	2	-	-50,0	-50,0
工業	-	-	2	-	-	-	-100,0
其他用途	1	4	2	5	300,0	300,0	150,0
樓宇建築面積 (平方米) - 總數	152 255	51 972	383 367	81 340	77,0	-65,9	-78,8
住宅	66 004	16 710	194 534	36 204	-14,3	-74,7	-81,4
商業及寫字樓	51 091	3 977	90 189	8 421	-10,5	-92,2	-90,7
工業	-	-	33 939	-	-	-	-100,0
其他用途	35 160	31 285	64 705	36 716	476,0	-11,0	-43,3
樓宇單位數目 - 總數	1 661	212	3 946	550	-37,3	-87,2	-86,1
住宅	1 192	169	3 026	456	-41,1	-85,8	-84,9
商業及寫字樓	456	36	897	85	-26,5	-92,1	-90,5
工業	-	-	2	-	-	-	-100,0
其他用途	13	7	21	9	250,0	-46,2	-57,1

r: 更正資料

III. 按物業轉移稅統計之樓宇單位買賣

根據財政局所提供的資料統計，二零零零年第二季共有 2,736 個樓宇單位進行轉名買賣，總值 17 億澳門元。在樓宇單位買賣數目及金額方面，與一九九九年第二季比較，分別減少 19.4% 及增加 5.7%；與二零零零年第一季比較，亦分別減少 8.3% 及增加 4.9%。在二零零零年上半年內的樓宇買賣數目及其金額較去年同期，分別下跌 7.7% 及上升 8.8%。

圖三：樓宇單位買賣



表三. 按物業轉移稅統計之樓宇單位買賣

	數目						百萬澳門元					
	總數		1999		2000		總數		1999		2000	
	1998	1999	第三季	第四季	第一季	第二季	1998	1999	第三季	第四季	第一季	第二季
總數	12 776	11 039	2 681	2 160	2 985	2 736	6 605	5 928	1 576	1 310	1 615	1 695
住宅	11 357	9 857	2 366	1 928	2 765	2 238	4 816	4 586	1 192	950	1 453	1 146
商業及寫字樓	1 210	1 027	273	185	182	440	1 629	1 213	350	316	124	491
工業	203	136	35	35	30	46	156	116	31	33	34	34
其他	6	19	7	12	8	12	4	13	3	11	3	23
新樓小計	7 549	6 325	1 596	1 283	1 925	1 701	4 411	4 125	1 108	948	1 171	1 182
住宅	6 950	5 813	1 437	1 206	1 876	1 417	3 380	3 288	837	723	1 127	835
商業及寫字樓	565	491	153	76	48	271	1 002	820	268	225	43	337
工業	34	21	6	1	1	13	29	17	3	-	1	9
其他	-	-	-	-	-	-	-	-	-	-	-	-
舊樓小計	5 227	4 714	1 085	877	1 060	1 035	2 194	1 803	468	361	444	513
住宅	4 407	4 044	929	722	889	821	1 436	1 298	355	227	326	311
商業及寫字樓	645	536	120	109	134	169	628	393	83	91	81	154
工業	169	115	29	34	29	33	127	99	28	32	34	25
其他	6	19	7	12	8	12	4	13	3	11	3	23

其他可索資料： 刊載於統計暨普查局出版的統計月刊第三章

表

- 14 - 私人工程之建成及擴建樓宇數目
- 15 - 私人工程之建成及擴建樓宇面積及單位數目
- 16 - 私人工程之新動工樓宇數目
- 17 - 私人工程之新動工樓宇面積及單位數目
- 18 - 私人工程之建成樓宇單位數目及建築面積
- 19 - 私人工程之新動工樓宇單位數目及建築面積
- 20 - 按物業轉移稅統計之樓宇單位買賣數目
- 21 - 按物業轉移稅統計之樓宇單位買賣價值

資料來源： 土地工務運輸局
 財政局