

- No primeiro trimestre de 2023 o Produto Interno Bruto (PIB) registou um acréscimo anual de 38,8%, em termos reais, devido ao alívio das restrições de entrada em Macau, à plena retoma das deslocações entre Hong Kong e Macau e ao recomeço das viagens em grupo do Interior da China para Macau, entre outros factores favoráveis.
- As exportações de serviços aumentaram 71,5% em termos anuais, salientando-se os aumentos de 100,0% nas exportações de serviços do jogo e de 72,9% nas exportações de outros serviços turísticos, enquanto decresceram 40,6% as exportações de bens.
- As importações de bens desceram 6,9%, porém, as importações de serviços ascenderam 24,0%.
- A procura interna subiu 1,6% em termos anuais, impulsionada principalmente pela despesa de consumo final do governo.
- O deflactor implícito do PIB, que mede a variação global de preços, registou uma subida anual de 2,5%.

Principais indicadores

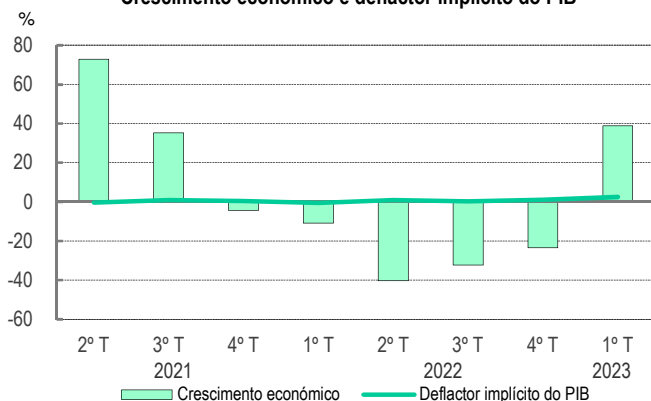
	Taxa de variação nominal	Taxa de variação real
Produto Interno Bruto	42,4	38,8
Exportações de serviços do jogo	101,1	100,0
Exportações de outros serviços turísticos	93,9	72,9
Investimento	-0,1	-0,7

Principais componentes da despesa do PIB

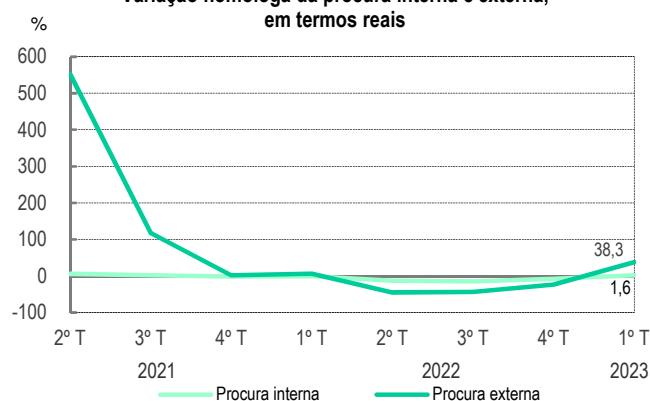
	Taxa de variação nominal	Taxa de variação real
Despesa de consumo privado	-9,3	-7,5
Despesa de consumo final do governo	31,4	30,1
Formação bruta de capital fixo	0 [#]	-0,5
Privado	-12,6	-13,5
Público	25,7	26,0
Variação de existências	-6,8	-7,5
Exportações de bens e serviços	44,7	38,3
Exportações de bens	-40,9	-40,6
Exportações de serviços	81,8	71,5
Importações de bens e serviços	1,7	-1,1
Importações de bens	-6,4	-6,9
Importações de serviços	35,0	24,0

- A economia recuperou de forma estável, apesar de uma parte das despesas de consumo privado ter sido transferida para as despesas do governo através do subsídio de vida, o que, em conjunto com outros factores, como a queda da população e a retoma das viagens dos residentes para o exterior após a pandemia, acarretou uma diminuição de 12,1% da despesa de consumo final das famílias no mercado local, em termos anuais. Entretanto, a despesa de consumo final das famílias no exterior subiu 53,5%. Assim, em termos anuais, a despesa de consumo privado desceu 7,5%.
- A despesa de consumo final do governo cresceu 30,1% em termos anuais, em virtude do acréscimo homólogo das despesas com as medidas de apoio económico, tais como o subsídio de vida e a subvenção do pagamento das tarifas de energia eléctrica. Salientam-se os aumentos de 80,5% nas compras líquidas de bens e serviços, e de 0,2% nas remunerações dos empregados.
- A formação bruta de capital fixo registou um decréscimo anual de 0,5%, realçando-se as variações de +0,1% no investimento em construção e de -3,0% no investimento em equipamento. Quanto ao sector público, o investimento em obras públicas subiu 28,2% em termos anuais, devido essencialmente ao aumento do investimento em obras de grande envergadura relacionadas com a habitação pública e a Quarta Ponte Macau-Taipa, o qual foi acompanhado de uma descida de 7,5% do investimento em equipamento. Quanto ao sector privado, o investimento em construção privada caiu 17,5%, em virtude do decréscimo do investimento em casinos. Paralelamente, desceu 2,5% o investimento em equipamento.
- Quanto ao comércio externo de mercadorias, observaram-se decréscimos homólogos de 6,9% nas importações de bens e de 40,6% nas exportações de bens.
- As exportações de serviços aumentaram 71,5% em termos anuais, salientando-se os aumentos de 100,0% nas exportações de serviços do jogo e de 72,9% nas exportações de outros serviços turísticos, em consequência da entrada em Macau de 4,948 milhões de visitantes (+1,6 vezes, em termos anuais) durante o primeiro trimestre de 2023, os quais representaram 48,4% do número de visitantes registado no mesmo trimestre de 2019. Quanto às importações de serviços, aumentaram 24,0% em termos anuais.

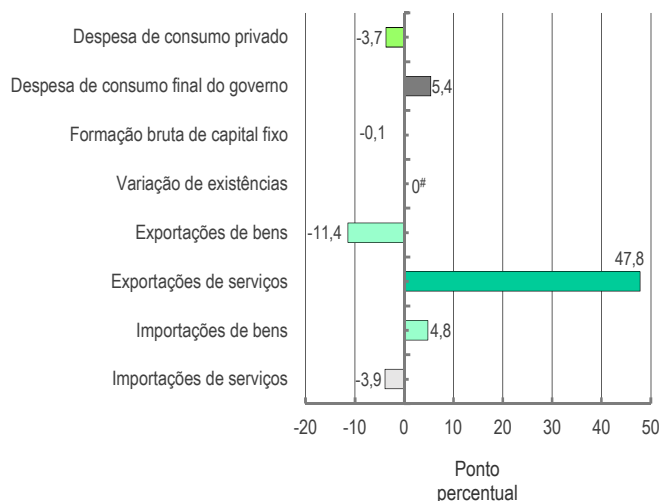
Crescimento económico e deflactor implícito do PIB



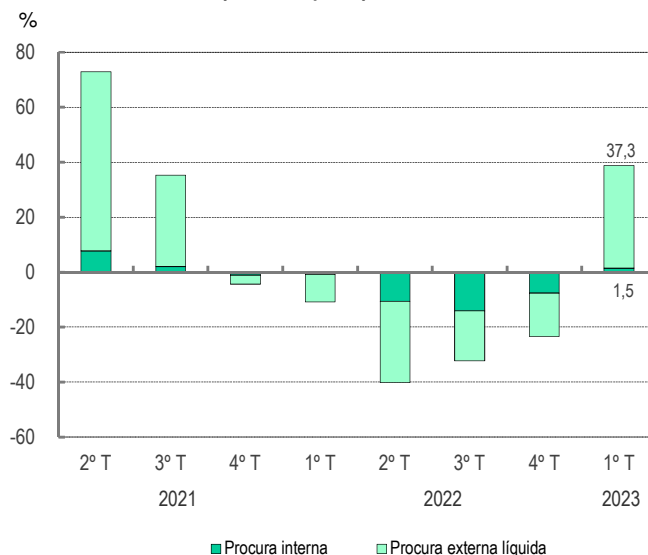
Variação homóloga da procura interna e externa, em termos reais



Contributo dos principais componentes da despesa para o crescimento económico



Contributo da procura líquida para o crescimento económico



Variações homólogas anuais do PIB por trimestre

	2021			2022				2023
	2º T	3º T	4º T	1º T	2º T	3º T	4º T	1º T
Varição homóloga, em termos nominais	72,3	36,6	-3,8	-11,4	-39,6	-32,1	-22,5	42,4
Varição homóloga, em termos reais	72,9	35,2	-4,3	-10,9	-40,2	-32,3	-23,4	38,8

Variações homólogas anuais do PIB acumulado de trimestres

	2021			2022				2023
	2º T	3º T	4º T	1º T	2º T	3º T	4º T	1º T
Varição homóloga, em termos nominais	18,6	29,0	18,6	-11,4	-25,9	-27,9	-26,5	42,4
Varição homóloga, em termos reais	19,3	30,3	19,3	-10,9	-26,0	-27,9	-26,8	38,8

Para mais informações:

http://www.dsec.gov.mo/p/gdp_quarterly.aspx

