

教育調查  
INQUÉRITO AO ENSINO  
*EDUCATION SURVEY*

**2008/2009**

如欲索取進一步資料，可聯絡  
統計暨普查局文件暨資料傳播中心  
Para efeitos de informação contacte o  
Centro de Documentação e Difusão de Informação da DSEC  
*Further information can be obtained from the  
Documentation and Information Centre of the Statistics and Census Service*

澳門宋玉生廣場 411 - 417 號皇朝廣場17樓

電話: 8399 5311

傳真: 2830 7825

Alameda Dr. Carlos d'Assumpção, nº 411 - 417,

Edif. "Dynasty Plaza", 17º andar, Macau

Telephone: 8399 5311

Fax: 2830 7825

*Alameda Dr. Carlos d'Assumpção, No. 411-417,*

*Dynasty Plaza, 17<sup>th</sup> floor, Macao*

*Telephone: 8399 5311*

*Fax: 2830 7825*

電郵: [info@dsec.gov.mo](mailto:info@dsec.gov.mo)

E-mail : [info@dsec.gov.mo](mailto:info@dsec.gov.mo)

網址: [www.dsec.gov.mo](http://www.dsec.gov.mo)

Website : [www.dsec.gov.mo](http://www.dsec.gov.mo)

官方統計

**Estatística Oficial**

*Official Statistics*

倘刊登此等統計資料，須指出資料來源

A reprodução destes dados só é permitida com indicação da fonte  
*Reproduction of these data is allowed provided the source is quoted*

編輯：統計暨普查局  
澳門，二零一零年五月  
圖表設計：統計暨普查局  
印刷：統計暨普查局

Editor: DSEC  
Macau, Maio de 2010  
Design Gráfico: DSEC  
Impressão: DSEC

Editor: DSEC  
Macao, May 2010  
Design: DSEC  
Printing: DSEC

目錄  
ÍNDICE  
CONTENTS

結果摘要

Síntese de resultados

*Summary of results*

1. 概況.....	5
Informação global.....	23
<i>Overview</i> .....	43
2. 高等教育.....	6
Ensino superior.....	25
<i>Higher education</i> .....	45
3. 幼兒、小學及中學教育.....	9
Ensinos infantil, primário e secundário.....	28
<i>Pre-primary, primary and secondary education</i> .....	48
4. 特殊教育.....	12
Ensino especial.....	31
<i>Special education</i> .....	51
5. 回歸教育.....	13
Ensino recorrente.....	32
<i>Recurrent education</i> .....	52
6. 成人教育.....	14
Educação de adultos.....	33
<i>Adult education</i> .....	53
7. 私立補充教學輔助中心.....	16
Centros de apoio pedagógico complementar particular.....	36
<i>Private tutorial centres</i> .....	55
8. 2009/2010學年資料摘要.....	18
Resumo das informações do ano lectivo 2009/2010.....	39
<i>Summary data for the 2009/2010 academic year</i> .....	58
說明.....	19
Notas explicativas.....	40
<i>Explanatory notes</i> .....	59
符號註釋及縮寫.....	62
Sinais convencionais e siglas.....	
<i>Symbols and abbreviations</i> .....	

統計表 .....	63
Quadros .....	65
Tables .....	67
1. 概況 .....	69
Informação global	
<i>Global results</i>	
2. 高等教育 .....	74
Ensino superior	
<i>Higher education</i>	
3. 幼兒、小學及中學教育 .....	82
Ensinos infantil, primário e secundário	
<i>Pre-primary, primary and secondary education</i>	
4. 特殊教育 .....	94
Ensino especial	
<i>Special education</i>	
5. 回歸教育 .....	97
Ensino recorrente	
<i>Recurrent education</i>	
6. 成人教育 .....	103
Educação de adultos	
<i>Adult education</i>	
7. 私立補充教學輔助中心 .....	109
Centros de apoio pedagógico complementar particular	
<i>Private tutorial centres</i>	
高等及成人教育課程編碼表 .....	112
Tabela de códigos dos cursos de ensinos superior e de adultos	
<i>Table of course coding for higher and adult education</i>	
按主題劃分之統計表索引 .....	113
Índice dos quadros por assuntos .....	115
<i>Index of tables by topic</i> .....	117
其他備索統計表 .....	119
Outros quadros disponíveis .....	121
<i>Other available tables</i> .....	123

## 1. 概況

2008/2009學年全澳有12間高等教育機構；而提供幼兒、小學、中學(包括職業技術中學)教育的學校有109間，當中94間屬私立，有76間已納入免費教育系統；提供特殊教育的學校有9間。

在2008/2009學年終，高等教育學生為20 917名，較上一學年增加11.6%；其中本地生佔69.2%。幼兒、小學及中學教育的學生有76 214名，特殊教育學生有482人；與上一學年比較，小學生及中學生分別減少8.4%及4.0%，而幼兒教育及特殊教育的學生則分別增加1.3%及0.4%。

高等教育機構的教師有1 812名；幼兒、小學及中學的教師有4 847名；特殊教育則有108名。

高等教育教師與學生的比例為1比11.5，幼兒、小學及中學教育教師與學生的比例為1比15.7，特殊教育則為1比4.5。

就學率方面，高等教育為40.4%，幼兒教育為95.4%、小學為101.6%、中學為89.0%。幼兒、小學及中學教育的升級率分別為99.1%、94.4%及87.0%。

2008/2009學年教育調查亦包括12間提供回歸教育的學校、137間提供成人教育的場所和152間私立補充教學輔助中心(補習中心)。

回歸教育學生增加6.3%至2 880名；報讀成人教育課程的學生有129 146人次，較上一學年減少1.0%。回歸教育的升級率為56.6%，而成人教育的課程完成率為83.0%。

在2008/2009學年，152間補習中心共向5 067名學生提供學習輔導服務，當中小學生佔70.8%，中學生佔15.5%。

在2008/2009學年，由政府部門、銀行及基金會等發放的獎/助學金及貸學金共11 451宗，總金額達2.3億元(澳門元，下同)，較上一學年增加28.5%；其中需償還的有5 171宗，金額為1.3億元。高等教育的人均助學金金額為23 641元，中學生的則為2 463元。

此外，2009/2010學年高等教育的註冊學生有33 007名，幼兒、小學及中學教育的為73 782名。

## 2. 高等教育

### 機構/院校

2008/2009學年共有12間獲認可的高等教育機構，其中公立4間，私立8間。有舉辦高等教育課程的11間機構設有電腦6 882部，直接應用於教學活動的佔45.8%。

### 教師

2008/2009學年的教師有1 812名，較上一學年增加3.0%；男性教師佔68.1%。

具有高等教育學歷的教師佔97.5%，當中主修行政管理及商務與人文學分別佔23.4%及18.0%。按職任形式統計，全職教師佔48.7%，兼職佔51.3%。於中國大陸出生的教師佔42.2%，在澳門及香港特區出生的分別佔20.1%及16.6%；教師的年齡中位數為43.5歲。

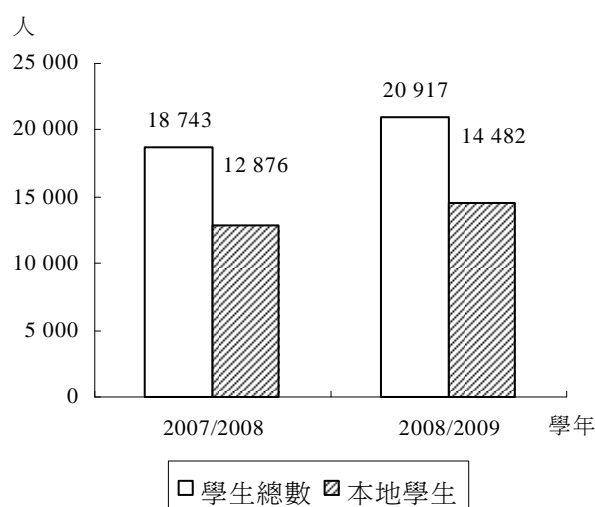
### 非教學人員

行政、技術及助理員工數目為1 405名，較上一學年增加5.5%；其中女性佔54.2%。

### 學生<sup>a</sup>

2008/2009學年終學生有20 917名，較上一學年增加11.6%。學生中本地生佔69.2%，本地生人數較上一學年增加12.5%。

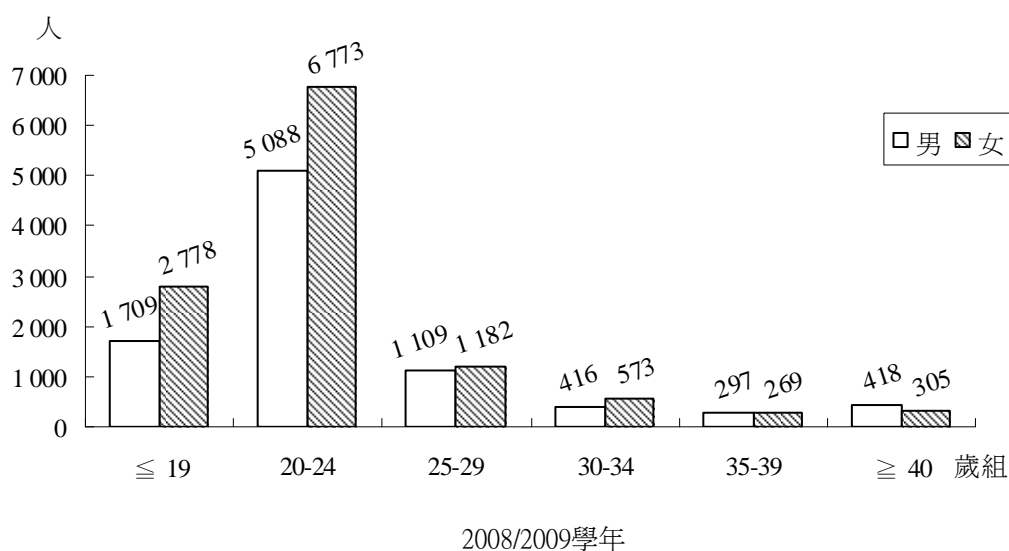
圖一：學年終學生數目



<sup>a</sup> 指大部分時間(佔總課時三分之二或以上)在澳門進行的課程之學生。

學生的年齡中位數為22.0歲，56.7%的學生年齡介乎20-24歲之間。教師與學生之比例為1比11.5。

圖二：按歲組及性別統計之學年終學生



在2008/2009學年終，有70.6%的學生修讀學士學位，15.8%修讀高等專科學位/文憑課程，而修讀碩士學位的佔10.0%。按學科統計，以修讀行政管理及商務和個人服務(包括旅遊、博彩、酒店等)的學生較多，分別佔38.1%及20.8%。

表一：按修讀科目統計之學年終學生

科目	2007/2008學年		2008/2009學年		變動率 (%)
	數目	%	數目	%	
總數	18 743	100.0	20 917	100.0	+11.6
行政管理及商務	7 512	40.1	7 976	38.1	+6.2
個人服務	3 525	18.8	4 357	20.8	+23.6
人文學	1 579	8.4	1 735	8.3	+9.9
法律	1 264	6.7	1 245	6.0	-1.5
醫療衛生	939	5.0	1 077	5.1	+14.7
教師訓練及教育科學	826	4.4	996	4.8	+20.6
社會及行為科學	830	4.4	934	4.5	+12.5
電腦學	485	2.6	493	2.4	+1.6
其他	1 783	9.5	2 104	10.1	+18.0

2008/2009學年的畢業生共4 932名，女性佔60.3%。畢業生中64.4%是學士生，高等專科佔22.0%，碩士生佔10.8%。此外，34.7%的畢業生修讀行政管理及商務學科。

### 財政

2008/2009學年政府撥予高等教育機構的津貼總額為9.4億元，佔有關機構總收入52.4%，而高等教育機構的總收入及總支出分別為17.9億元及15.2億元。

### 3. 幼兒、小學及中學教育

#### 學校

2008/2009學年全澳共有109間提供幼兒、小學或中學教育的學校，較上一學年減少1間；公立學校有15間，而私立學校共94間，其中76間私立學校已納入免費教育系統。

表二：學校數目

學校類別	2007/2008學年 <sup>r</sup>	2008/2009學年
總數	110	109
公立	16	15
私立	94	94
入網	76	76

按授課程度統計，56間(51.4%)的學校設有幼兒教育、70間(64.2%)設有小學教育、57間(52.3%)設有中學教育<sup>b</sup>。在授課語言方面，82.6%的學校主要以中文授課。

#### 教師

2008/2009學年的教師數目較上一學年增加5.1%至4 847名；任教於私立學校的教師佔總數93.2%。另外，95.1%的教師具有高等教育學歷；73.6%的教師為女性。

幼兒教育教師有548名(佔11.3%)，小學教師1 727名(佔35.6%)，中學教師2 572名(佔53.1%)。按在澳門從事教學工作的年數統計，執教少於六年的教師佔37.0%，而十五年或以上的佔29.9%。

按出生地統計，50.4%的教師於澳門出生，36.1%出生於中國大陸；教師的年齡中位數為34.5歲；教師中以25-29歲組及30-34歲組所佔的比例較高，分別為20.7%及19.7%。

#### 非教學人員

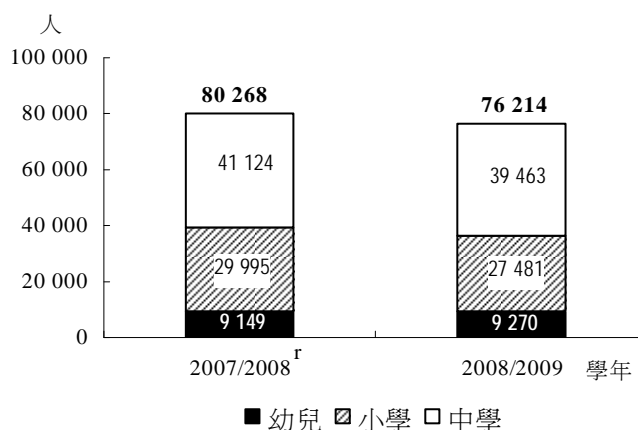
與上一學年比較，行政、技術及助理員工數目由1 467名上升至1 826名，增幅達24.5%；71.5%的非教學人員為女性。

<sup>b</sup> 由於一間學校可同時提供不同程度的教育，故百分率之和大於一百。

## 學生

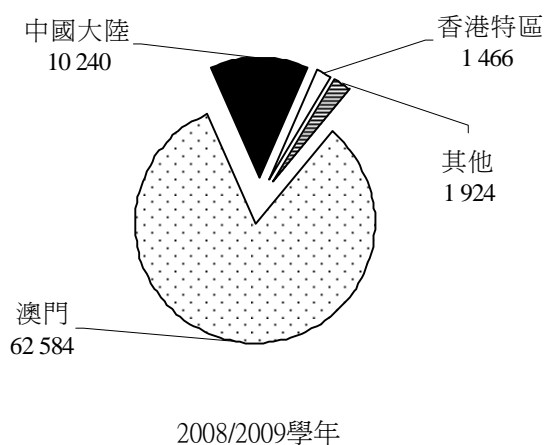
2008/2009學年終學生數目較上一學年減少5.1%至76 214名；其中小學生(27 481名)及中學生(39 463)人數的減幅分別為8.4%及4.0%，幼兒生(9 270名)則增加1.3%；95.9%的學生就讀於私立學校；男學生佔51.5%。

圖三：學年終學生人數



按出生地統計，澳門及中國大陸出生的學生分別佔總數82.1%及13.4%。學生的年齡中位數分別是：幼兒教育4.3歲、小學9.2歲、中學15.7歲。

圖四：按出生地統計之學年終學生



在就學率方面，幼兒教育為95.4%、小學為101.6%、中學為89.0%。2008/2009學年幼兒教育每班平均有25.3名學生、小學30.9名、中學35.0名。幼兒、小學及中學教育的教師與學生之比例為1比15.7。

2008/2009學年共有1964名離校學生，較上一學年的1888名增加3.9%；當中65.8%是中學生，小學生則佔23.7%。小學生主要的離校原因是“外地就讀”(21.3%)，而中學生以“退學”居多(24.9%)。

計劃在2009/2010學年升讀高等教育(升大)的中六學生比率為84.0%，較上一學年增加7.6個百分點。

## 財政

2008/2009學年政府撥予私立學校的津貼總額為16.6億元，佔私立學校總收入的77.5%；私立學校的平均收入和支出分別為2 825萬元及2 024萬元。

## 4. 特殊教育

### 學校

2008/2009學年共有9間學校提供特殊教育，當中6間為公立，3間為私立學校。

### 在職員工

從事特殊教育的教師共108名，較上一學年增加31.7%；女性佔80.6%；教師的年齡中位數為37.3歲；擁有高等教育學歷的教師佔92.6%。

另一方面，行政、技術及助理人員共261人，女性佔81.6%。

### 學生

2008/2009學年終學生有482名，較上一學年增加0.4%；男學生佔65.1%；學生的年齡中位數為12.3歲。特殊教育學生的升級率為11.0%；教師與學生的比例為1比4.5。

表三：教師及學年終學生數目

性別	2007/2008學年		2008/2009學年		變動率 (%)
	數目	%	數目	%	
教師總數	82	100.0	108	100.0	+31.7
男性	11	13.4	21	19.4	+90.9
女性	71	86.6	87	80.6	+22.5
學生總數	480	100.0	482	100.0	+0.4
男性	318	66.3	314	65.1	-1.3
女性	162	33.7	168	34.9	+3.7

## 5. 回歸教育

在2008/2009學年共有12間學校提供回歸教育，其中公立4間，私立8間。

### 在職員工

從事回歸教育的教師共236名，女性佔54.2%；教師的年齡中位數為34.1歲。

任教小學的教師佔5.5%，中學佔94.5%。教師中在澳門從事教學工作少於六年的佔36.9%，而執教十五年或以上的佔23.7%。

回歸教育的其他工作人員有63名。

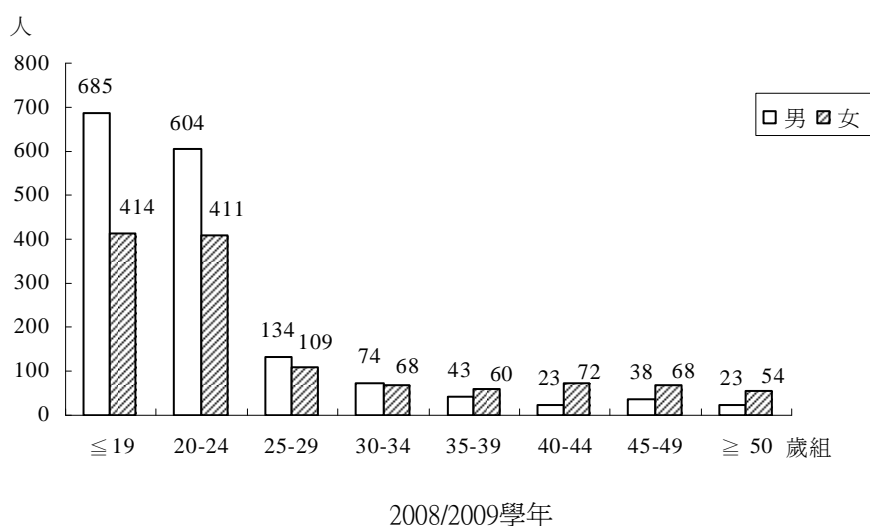
### 學生

2008/2009學年終學生有2880名，較上一學年增加6.3%；男學生佔56.4%。就讀小學回歸教育的學生有303名(10.5%)，中學有2577名(89.5%)。

有74.4%的學生在澳門出生，在中國大陸出生佔21.3%；學生年齡中位數為21.2歲。

回歸教育教師與學生的比例為1比13.6；學生的升級/畢業率為56.6%，其中小學為13.5%，中學為61.7%。

圖五：按歲組及性別統計之學年終學生



## 6. 成人教育

### 場所

於2008年9月至2009年8月期間曾舉辦成人教育課程的場所有137間，其中94.2% (129間)以教育為主要活動。成人教育場所共有823間課室，設有4 628部電腦，70.4%的電腦直接用於教學活動。

### 課程

上述期間成人教育場所曾舉辦2 193項課程，共6 607班次。按課時統計，以短於四個月的課程為主(78.1%)，當中70.7%是30小時或以下；而課時在一年或以上的課程佔5.5%。成人教育開辦的課程以人文學、行政管理及商務的較多，分別佔總數23.8%及19.7%。

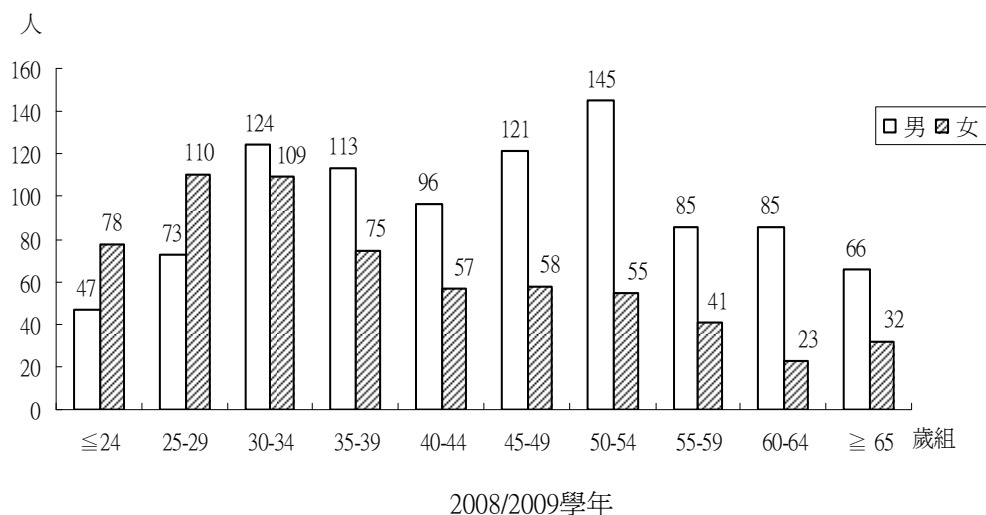
### 在職員工

從事成人教育的教師共1 628名，較上一學年減少3.3%。職任形式方面，62.3%為兼職教師；男性教師佔59.9%；教師的年齡中位數是42.3歲。

擁有高等教育學歷的教師佔64.8%，當中主修人文學的佔29.9%。教授藝術及人文學的教師分別佔25.6%及23.4%。此外，在澳門出生的教師佔46.9%，於中國大陸出生的佔33.4%。

成人教育的行政、技術及助理人員有1 058名，較上一學年增加17.6%。

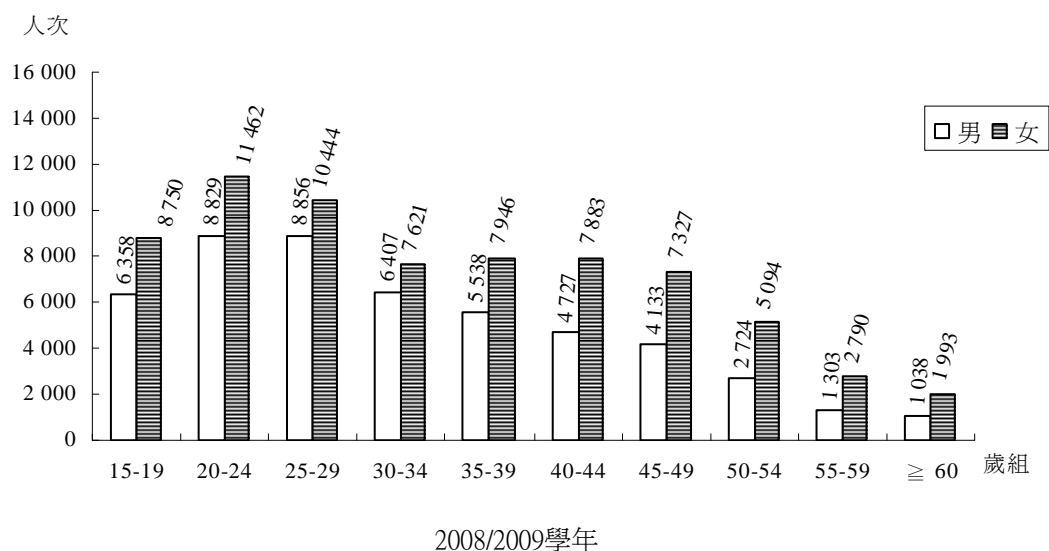
圖六：按歲組及性別統計之教師



## 學生

註冊學生(15歲或以上)共129 146人次，較上一學年減少1.0%；女性學生佔 58.7%；學生的年齡中位數為33.0歲。

圖七：按歲組及性別統計之註冊學生



報讀短於四個月課程的學生佔70.8%，當中以報讀行政管理及商務和人文學課程的學生較多，分別佔總數19.8%及13.7%。

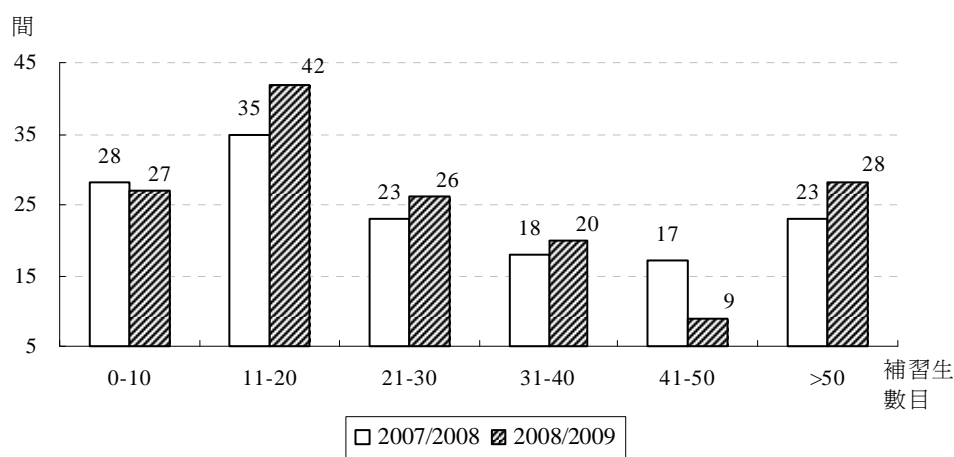
教師與學生人次的比例為1:79.3；課程的完成率為83.0%，較上一學年增加3.6個百分點。

## 7. 私立補充教學輔助中心

### 場所

2008/2009學年共有152間私立補充教學輔助中心(補習中心)，較上一學年增加5.6%；27.6%的中心有11至20名的補習生，而有50名以上的佔18.4%。

圖八：按補習生數目統計的補習中心



### 在職員工

在2008/2009學年的在職員工數目為1 073名，較上一學年增加4.9%；女性佔76.0%。導師佔在職員工總數的67.8%。

表四：按職務及性別統計之在職員工

職務	2007/2008學年		2008/2009學年			
	人數	%	人數	%	男(%)	女(%)
總數	1 023	100.0	1 073	100.0	24.0	76.0
導師	689	67.4	727	67.8	28.3	71.7
行政職員	185	18.1	170	15.8	24.1	75.9
衛生清潔人員	130	12.7	152	14.2	3.9	96.1
其他	19	1.9	24	2.2	20.8	79.2

導師中具高等教育學歷的佔20.1%，師範學歷的佔6.2%，中學畢業的佔49.0%；71.7%為女性；72.9%為兼職導師。

表五：按學歷及職任形式統計的導師

學歷	職任形式			
	合計	%	全職(%)	兼職(%)
總數	727	100.0	27.1	72.9
高等教育畢業	146	20.1	50.0	50.0
師範畢業	45	6.2	68.9	31.1
中學畢業	356	49.0	17.4	82.6
其他	180	24.8	17.2	82.8

## 補習生

在2008/2009學年，補習中心共有補習生5 067名，較上一學年增加5.9%；男補習生佔53.6%。按歲組統計，以6至10歲及11至15歲的補習生較多，分別佔總數46.3%及37.0%，5歲或以下的則佔11.9%。

補習生中以小學生為主，有3 586名，佔總數70.8%。

表六：按就讀年級統計之補習生

就讀程度/級別	2007/2008學年		2008/2009學年	
	人數	%	人數	%
總數	4 784	100.0	5 067	100.0
幼兒教育	564	11.8	698	13.8
小學教育	3 348	70.0	3 586	70.8
小一至小三	1 659	34.7	1 676	33.1
小四至小六	1 689	35.3	1 910	37.7
中學教育	872	18.2	783	15.5
初中	744	15.5	668	13.2
高中	128	2.7	115	2.3

## 財政

幼兒補習生平均每月補習費用為1 099元、小學生1 005元、初中生1 173元及高中生1 348元。

2008/2009學年，私立補充教學輔助中心的總收入及總支出分別為5 479萬元及4 917萬元。

## 8. 學年資料摘要

數目

教育類別	2008/2009							2009/2010 <sup>@</sup>						
	學校 <sup>d</sup> / 機構	教師			註冊學生			學校 <sup>d</sup> / 機構	教師			註冊學生		
		男女	男	女	男女	男	女		男女	男	女	男女	男	女
高等教育	12	1 923	1 334	589	22 289	9 812	12 477	12	2 461	1 611	850	33 007	16 561	16 446
幼兒、小學及中學教育	109	4 800	1 269	3 530	76 447	39 386	37 061	109	4 987	1 327	3 660	73 782	38 200	35 582
幼兒	56	550	13	538	9 127	4 746	4 381	57	605	15	590	9 776	5 067	4 709
小學	70	1 722	241	1 481	27 483	14 495	12 988	70	1 740	244	1 497	25 326	13 265	12 061
中學	57	2 527	1 016	1 511	39 837	20 145	19 692	57	2 642	1 069	1 573	38 680	19 868	18 812
公立	15	356	90	266	3 175	1 744	1 431	14	346	75	271	3 007	1 643	1 364
私立	94	4 533	1 195	3 338	73 234	37 737	35 497	95	4 733	1 268	3 465	70 819	36 630	34 189
已納入免費教育學校系統	79	3 822	1 026	2 796	61 635	32 675	28 960	80	3 972	1 083	2 889	59 038	31 422	27 616
特殊教育	9	89	16	74	471	306	165	9	92	16	76	502	328	174

<sup>d</sup> 當一所學校在同一地點提供多種授課程度時會被多次計算，因此，按授課程度統計之學校數目，其合計不等於總數。

指標	2008/2009		2009/2010 <sup>@</sup>	
	就學率(%)	師生比	就學率(%)	師生比
高等教育	43.0	11.6	69.7	13.4
幼兒、小學及中學教育				
幼兒	93.9	16.6	92.7	16.1
小學	101.6	16.0	101.0	14.6
中學	89.8	15.8	91.4	14.6
特殊教育	..	5.3	..	5.5

數目

高等教育學生	2008/2009				2009/2010 <sup>@</sup>			
	男女	男	女	(%)	男女	男	女	(%)
總數	22 289	9 812	12 477	100.0	33 007	16 561	16 446	100.0
本地生	15 126	6 259	8 867	67.9	17 471	7 509	9 962	52.9
外地生	7 163	3 553	3 610	32.1	15 536	9 052	6 484	47.1
出生地								
澳門	13 155	5 446	7 709	59.0	14 665	6 269	8 396	44.4
中國大陸	8 201	3 866	4 335	36.8	17 086	9 629	7 457	51.8
其他	933	500	433	4.2	1 256	663	593	3.8
修讀課程								
行政管理及商務	8 952	4 322	4 630	40.2	17 672	10 214	7 458	53.5
個人服務	4 451	1 730	2 721	20.0	4 982	1 961	3 021	15.1
人文學	1 776	449	1 327	8.0	2 227	565	1 662	6.7
法律	1 371	634	737	6.1	1 600	758	842	4.8
其他	5 739	2 677	3 062	25.7	6 526	3 063	3 463	19.8

資料來源：教育暨青年局，高等教育輔助辦公室及各高等教育機構。

參考期：學年內11月份的資料。

## 一、統計方法

### 調查參考期

每年9月至翌年8月。

### 統計單位

教育類別	單位
· 高等教育	每一教育 <u>機構</u> 為一個統計單位。 獲澳門特別行政區政府認可提供高等教育課程的機構共12間，其中10間為高等院校，2所為研究機構。
· 幼兒、小學及中學教育 · 特殊教育 · 回歸教育	按學校(包括分校、附屬學校)的不同所在地、日/夜制、授課語言等識別標誌，把每一間教學場所作為一個統計單位，並稱之為 <u>學校</u> 。
· 成人教育 · 私立補充教學輔助中心(補習中心)	每一 <u>場所</u> 為一個統計單位。

### 調查之回應：

2008/2009 學年之調查回應情況如下：

教育類別	觀察單位	有開辦課程	無開辦課程 / 不屬此統計範疇
高等教育	12	11	1
幼兒、小學及中學教育	109	109	-
特殊教育	9	9	-
回歸教育	12	12	-
成人教育	156	137	19
私立補充教學輔助中心	174	152	22
總數*	467	425	42

\* 由於一間學校可同時提供不同教育類別，故各項之和與總數有差異。

## 二、詞彙註釋

### 註冊學生

指已在某一學校/機構/教育場所辦理入學手續之學生。

### 免費教育

免費教育在提供幼兒、小學、中學(包括職業技術)和特殊教育的公立學校，以及已納入免費教育系統的私立學校內實施。免費指免繳學費，補充服務費和其他與報名、就讀及證書方面有關的費用。

### 教育類別

#### —— 高等教育

指透過理論、實踐等在科學、文化及技術領域提供的培訓教育；高等教育包括大學教育及高等專科教育。

#### —— 幼兒教育、小學教育、中學教育

指有系統的，且主要專為兒童及青少年開辦的，由幼兒教育至中學教育的課程；中學教育亦包括職業技術教育。

#### —— 特殊教育

指為有特殊教育需要的學生提供適合其身心發展的受教育機會，包括為資優學生和身心存在障礙的學生(如精神、感官、身體、溝通等方面有特殊教育需要人士)所開辦的課程。

#### —— 回歸教育

指向在適齡期內未修讀或未完成小學或中學教育人士提供的相應程度的教育。

#### —— 成人教育

指小學、中學或高等教育以外，為 15 歲或以上人士所開辦的各種有組織、有系統的學習活動。

### 就學率

就讀於某一程度所有年齡之學生人數(學年終)，與應就讀於該程度的指定年齡之年底人口數之比。

幼兒教育的指定年齡為 3-5 歲，小學 6-11 歲，中學 12-17 歲，而高等教育為 18-22 歲。

升級率/完成率

升級率是升級/畢業學生人數與學年終學生人數之比。成人教育則為完成率，是完成課程的學生與註冊學生人數之比。

教師與學生數目之比

又稱師生比，是學年終學生與教師人數之比例。

私立補充教學輔助中心

包括補習中心、督課中心、自修室或其他具不同名稱的屬私人實體之機構，但旨在課餘時間輔導及輔助私立或公立教育機構學生的學習。



## 1. INFORMAÇÃO GLOBAL

No ano lectivo de 2008/2009, existiam em Macau 12 instituições do ensino superior e 109 do ensino infantil, primário, bem como secundário (inclui ensino técnico-profissional secundário), dos últimos 94 eram particulares e 76 já se tinham integrado no sistema escolar de escolaridade gratuita. Havia 9 estabelecimentos que administraram o ensino especial.

No final do ano lectivo de 2008/2009, o número de alunos do ensino superior cresceu 11,6% face ao ano lectivo de 2007/2008, atingindo 20 917 alunos, dos quais 69,2% eram alunos residentes. Tendo-se registado 76 214 pertencentes aos ensinos infantil, primário, bem como secundário, e, 482 ao ensino especial. O número de alunos do ensino primário e secundário reduziu-se 8,4% e 4,0%, respectivamente, em relação ao ano lectivo anterior, ao passo que o número de alunos do ensino infantil e especial aumentou 1,3% e 0,4%, respectivamente.

O número de docentes das instituições de ensino superior atingiu 1 812, dos ensinos infantil, primário e secundário eram 4 847, do ensino especial eram 108.

A relação docente/discente no ensino superior correspondeu a 1 para 11,5, enquanto que a relação docente/discente no ensino infantil, primário, bem como secundário, e, no ensino especial equivaleu a 1 para 15,7 e 1 para 4,5, respectivamente.

Com relação à taxa de escolarização, verificou-se que a do ensino superior foi 40,4%, enquanto que as taxas de ensino infantil, primário e secundário foram de 95,4%; 101,6% e 89,0%, respectivamente. As taxas de aprovação no ensino infantil, primário e secundário atingiu 99,1%; 94,4% e 87,0%, respectivamente.

No ano lectivo de 2008/2009, existiam ainda em Macau 12 estabelecimentos que leccionavam o ensino recorrente, 137 a educação de adultos e 152 centros de apoio pedagógico complementar particular (centros de explicações).

No final do ano lectivo de 2008/2009, 2 880 alunos estudavam no ensino recorrente, subiram 6,3% e 129 146 estudantes aprenderam em estabelecimentos que ministravam a educação de adultos, diminuíram 1,0%, em relação ao ano lectivo 2007/2008. As taxas de aprovação do ensino recorrente e da educação de adultos correspondeu a 56,6% e 83,0%, respectivamente.

Além disso, os 152 centros de explicações proporcionaram serviços aos 5 067 alunos, dos quais 70,8% eram do ensino primário e 15,5% pertenciam ao ensino secundário.

Durante o ano lectivo 2008/2009 os organismos do Governo, bancos e fundações, etc., concederam 11 451 bolsas de estudo/mérito e bolsas-empréstimo, que atingiram o montante de 230 milhões de Patacas, traduzindo um acréscimo de 28,5% em relação ao ano lectivo 2007/2008. De entre estas havia 5 171 as bolsas reembolsáveis, correspondentes ao montante de 130 milhões de Patacas. O montante médio das bolsas por aluno do ensino superior equivalia a 23 641 Patacas e por aluno do ensino secundário correspondia a 2 463 Patacas.

Por outro lado, estavam matriculados no ano lectivo de 2009/2010, 33 007 e 73 782 alunos no ensino superior e nos ensinos infantil, primário e secundário, respectivamente.

## 2. ENSINO SUPERIOR

### Instituições

No ano lectivo de 2008/2009, recolheram-se informações junto das 12 instituições de ensino superior reconhecidas, sendo 4 oficiais e 8 particulares. As 11 instituições que leccionam o ensino superior e ministram cursos, possuem 6 882 computadores, 45,8% dos quais destinam-se directamente à actividade pedagógica.

### Docente

O pessoal docente no ano lectivo 2008/2009 era constituído por 1 812 professores, o que traduz um aumento de 3,0%, relativamente ao ano lectivo de 2007/2008. Realça-se que o sexo masculino per fez 68,1%, do total de docentes.

O número de professores com habilitações académicas de nível superior atingiu 97,5% do total, dos quais 23,4% tinham formação no âmbito da *administração e comércio* e 18,0% no âmbito das *humanidades*. Relativamente ao regime de trabalho, 48,7% dos professores leccionaram a tempo inteiro e 51,3% a tempo parcial. Quanto à sua naturalidade, destaca-se que 42,2% nasceram na China Continental; 20,1% em Macau e 16,6% na Região Administrativa Especial de Hong Kong. A mediana das idades dos docentes foi de 43,5 anos.

### Pessoal não docente

O pessoal administrativo, técnico e auxiliar ao serviço, era composto por um total de 1 405 indivíduos, aumentaram 5,5% em relação ao ano lectivo 2007/2008. Salienta-se que o sexo feminino representou 54,2% do total.

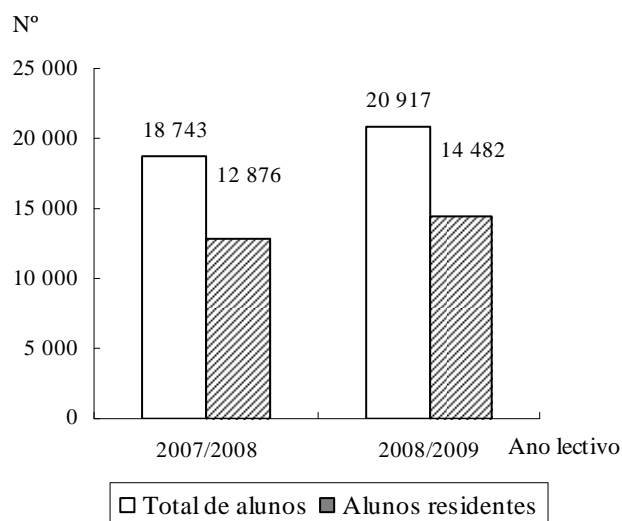
### Alunos<sup>a</sup>

Verificou-se que o número de alunos no final do ano lectivo de 2008/2009 foi de 20 917, ou seja, subiu 11,6% comparativamente ao ano lectivo precedente. O número de alunos residentes perfizeram 69,2% do total, cresceu 12,5% face ao ano lectivo 2007/2008.

---

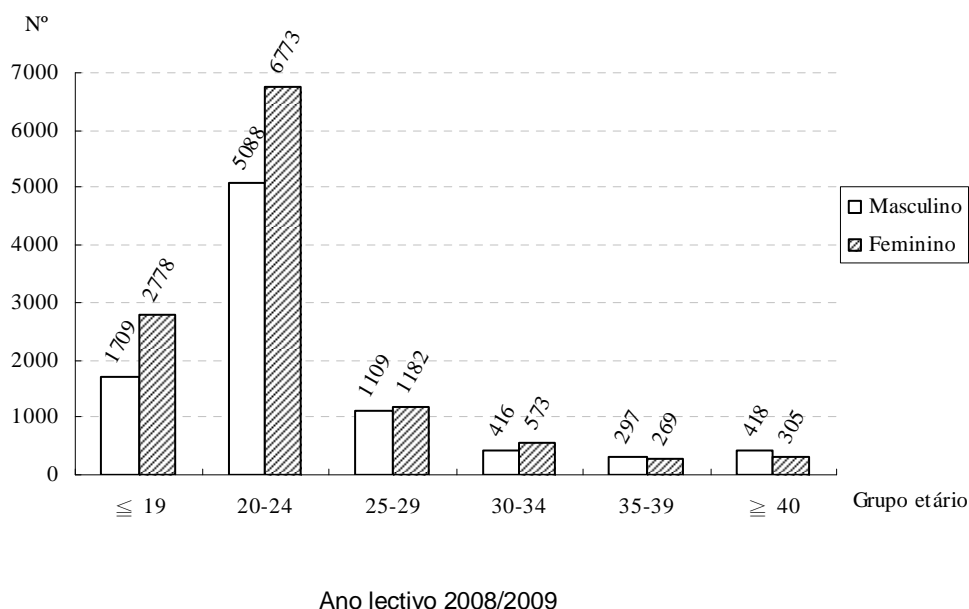
<sup>a</sup> Incluem apenas os alunos dos cursos com pelo menos 2/3 da sua duração leccionados no Território.

Gráfico 1 – Alunos no final do ano lectivo



A mediana de idades desses alunos foi de 22,0 anos. Note-se que 56,7% dos alunos pertenciam ao grupo etário dos 20 aos 24 anos. A relação docente/discente era de 1 para 11,5.

Gráfico 2 - Alunos no final do ano lectivo, por grupo etário e sexo



No ano lectivo de 2008/2009, os alunos que frequentaram os cursos de licenciatura atingiram 70,6%, os de bacharelato/diploma 15,8% e, os de mestrado 10,0%. Relativamente aos cursos mais frequentados, destacam-se a *administração e comércio* e os *serviços pessoais* (onde se incluem as áreas de *turismo, jogo e hotelaria, etc.*) que representaram 38,1% e 20,8%, respectivamente.

Quadro 1 - Alunos no final do ano lectivo, por curso frequentado

Curso frequentado	2007/2008		2008/2009		Variação (%)
	Nº	%	Nº	%	
Total	18 743	100,0	20 917	100,0	+11,6
Administração e comércio	7 512	40,1	7 976	38,1	+6,2
Serviços pessoais	3 525	18,8	4 357	20,8	+23,6
Humanidades	1 579	8,4	1 735	8,3	+9,9
Direito	1 264	6,7	1 245	6,0	-1,5
Saúde	939	5,0	1 077	5,1	+14,7
Formação de professores e ciências de educação	826	4,4	996	4,8	+20,6
Ciências sociais e do comportamento	830	4,4	934	4,5	+12,5
Informática	485	2,6	493	2,4	+1,6
Outro	1 783	9,5	2 104	10,1	+18,0

No ano lectivo de 2008/2009, existiam 4 932 graduados, dos quais 60,3% eram do sexo feminino. Do total de finalistas, 64,4% tiraram licenciatura, 22,0% obtiveram o grau de bacharelato/diploma e 10,8% o mestrado. Os 34,7% dos finalistas tiraram cursos no âmbito de *administração e comércio*.

## **Finanças**

Os subsídios governamentais recebidos pelas instituições do ensino superior no ano lectivo de 2008/2009 cifraram-se em 940 milhões de Patacas, representando 52,4% das receitas totais. As receitas e despesas totais destas instituições foram de 1,79 e 1,52 mil milhões de Patacas, respectivamente.

### 3. ENSINO INFANTIL, PRIMÁRIO E SECUNDÁRIO

#### Estabelecimentos

No ano lectivo de 2008/2009 existiam no Território 109 estabelecimentos que ministraram o ensino infantil, o ensino primário ou o ensino secundário, diminuiu 1 estabelecimento ao face o ano lectivo anterior, 94 eram estabelecimentos particulares e 15 oficiais; 76 daqueles estabelecimentos particulares integraram-se no sistema escolar de escolaridade gratuita.

Quadro 2 – Número de escolar

Ano lectivo Modalidade	2007/2008 <sup>r</sup>	2008/2009
	Total	110
Oficial	16	15
Particular	94	94
<i>Particulares que aderiram à rede</i>	76	76

Em termos de níveis de ensino ministrado, 56 estabelecimentos (51,4% do total) ministravam o ensino infantil, 70 (64,2%) o ensino primário; 57 (52,3%) o ensino secundário<sup>b</sup>. Quanto à língua veicular de ensino, 82,6% dos estabelecimentos é a chinesa.

#### Docente

No ano lectivo 2008/2009 o número de docentes totalizou 4 847, ou seja, mais 5,1% em relação ao ano lectivo 2007/2008. 93,2% dos docentes prestavam serviço nos estabelecimentos particulares. Por seu turno, constatou-se que 95,1% dos docentes tinham como habilitações um curso superior; 73,6% eram do sexo feminino.

Na vertente do nível de ensino ministrado: 548 (11,3%) professores leccionavam no ensino infantil; 1727 (35,6%) professores no ensino primário; 2572 (53,1%) professores no ensino secundário. No que respeita ao período de prestação de serviço no Território, 37,0% ensinavam há menos de 6 anos e 29,9% leccionaram durante 15 ou mais anos.

No que diz respeito ao local de nascimento, 50,4% dos docentes nasceram em Macau e 36,1% na China Continental. A mediana das idades de docentes correspondeu aos 34,5 anos. Do total de docentes, 20,7% e 19,7% encontravam-se no grupo etário dos 25 aos 29 anos e dos 30 aos 34 anos, respectivamente.

<sup>b</sup> Os estabelecimentos de ensino do Território podem ministrar vários níveis de ensino em simultâneo, pelo que a soma das percentagens poderá ultrapassar os 100%.

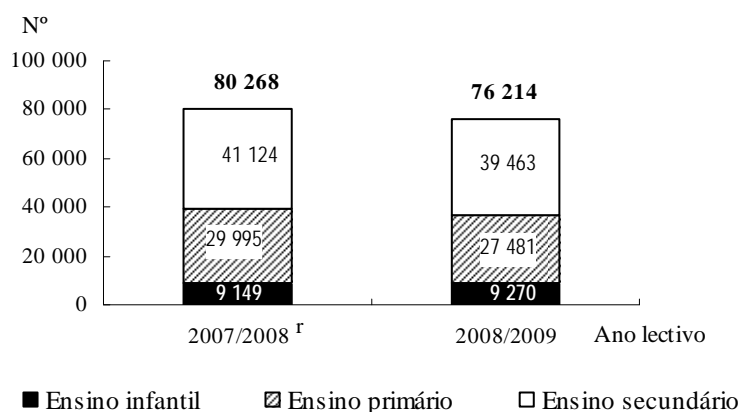
## Pessoal não docente

Quanto ao pessoal administrativo, técnico e auxiliar ao serviço, registou-se uma subida de 24,5%, passando de 1 467 no ano lectivo 2007/2008 para 1 826 no ano lectivo referência. Do total de pessoal não docente 71,5% eram do sexo feminino.

## Alunos

O número total de alunos reduziu-se 5,1% relativamente ao final do ano lectivo 2007/2008, alcançando os 76 214 estudantes no final do ano lectivo 2008/2009, 95,9% dos alunos frequentavam estabelecimentos particulares. O número dos alunos do ensino primário (27 481) e secundário (39 463) diminuiu 8,4% e 4,0%, respectivamente, ao passo que, o do ensino infantil (9 270) subiu 1,3%; 51,5% dos alunos tinham o sexo masculino.

Gráfico 3 – Alunos no final do ano lectivo



Relativamente ao local de nascimento, 82,1% do total de alunos nasceram em Macau e 13,4% na China Continental. A mediana de idades desses alunos foi de: 4,3 anos no ensino infantil; 9,2 anos no ensino primário; 15,7 anos no ensino secundário.

Gráfico 4 – Alunos no final do ano lectivo, segundo a naturalidade



Em termos de frequência escolar, salienta-se que a taxa de escolarização do ensino infantil era de 95,4%, a do ensino primário era de 101,6%, a do ensino secundário era de 89,0%. No ano lectivo 2008/2009 registaram-se: 25,3 alunos por turma no ensino infantil; 30,9 alunos por turma no ensino primário; 35,0 alunos por turma no ensino secundário. A relação docente/discente do ensino infantil, primário e secundário era de 1 para 15,7.

No ano lectivo 2008/2009, saíram 1 964 alunos das escolas, ou seja, mais 3,9% em relação aos 1 888 observados no ano lectivo de 2007/2008. Entre estes alunos, 65,8% e 23,7% frequentavam o ensino secundário e o ensino primário, respectivamente. As principais causas da saída de alunos: do ensino primário foi “estudar fora de Macau” (21,3%) e do ensino secundário foi a “desistência dos estudos” (24,9%).

Por seu turno, 84,0% dos alunos do 12º ano planearam frequentar cursos do ensino superior no ano lectivo 2009/2010, aumentaram 7,6 pontos percentuais em relação ao ano lectivo 2008/2009.

## **Finanças**

Os subsídios governamentais recebidos por estabelecimentos particulares no ano lectivo 2008/2009 foram de 1,66 mil milhões de Patacas que corresponderam a 77,5% das receitas totais. As *receitas* e *despesas* médias de cada estabelecimento particular cifraram-se em 28,25 e 20,24 milhões de Patacas, respectivamente.

## 4. ENSINO ESPECIAL

### Estabelecimentos

No ano lectivo 2008/2009 existia um total de 9 estabelecimentos do ensino especial, sendo 6 oficiais e 3 particulares.

### Pessoal ao serviço

O número total de professores foi de 108, tendo subido 31,7% em relação ao ano lectivo 2007/2008. Assinala-se que 80,6% dos professores eram do sexo feminino. A idade mediana dos professores no ensino especial correspondeu a 37,3 anos. A percentagem de professores com habilitações equivalentes ao ensino superior era de 92,6%.

No que diz respeito ao pessoal administrativo, técnico e auxiliar existia um total de 261 indivíduos, dos quais 81,6% eram do sexo feminino.

### Alunos

No final do ano lectivo 2008/2009, havia 482 alunos, isto é, mais 0,4% face ao ano lectivo antecedente; 65,1% eram do sexo masculino. A idade mediana dos alunos equivaleu a 12,3 anos e a taxa de aprovação atingiu 11,0%. A relação entre docente e discente no final do ano lectivo foi de 1 para 4,5.

Quadro 3 – Professores e alunos no final do ano lectivo

Ano lectivo Sexo	2007/2008		2008/2009		Variação
	Nº	%	Nº	%	%
Total de professores	82	100,0	108	100,0	+31,7
Masculino	11	13,4	21	19,4	+90,9
Feminino	71	86,6	87	80,6	+22,5
Total de alunos	480	100,0	482	100,0	+0,4
Masculino	318	66,3	314	65,1	-1,3
Feminino	162	33,7	168	34,9	+3,7

## 5. ENSINO RECORRENTE

No ano lectivo 2008/2009, havia 12 estabelecimentos que proporcionaram cursos do ensino recorrente, sendo 4 oficiais e 8 particulares.

### Pessoal ao serviço

O número total de professores foi de 236, assinala-se que 54,2% dos professores eram do sexo feminino. A idade mediana dos professores no ensino recorrente situou-se nos 34,1 anos.

Com relação aos docentes realça-se que 5,5% ministraram o ensino primário recorrente e 94,5% o ensino secundário recorrente. No que respeita ao período de prestação de serviço no Território, 36,9% ensinavam há menos de 6 anos e 23,7% leccionaram durante 15 ou mais anos.

Registaram-se 63 outros trabalhadores no ensino recorrente.

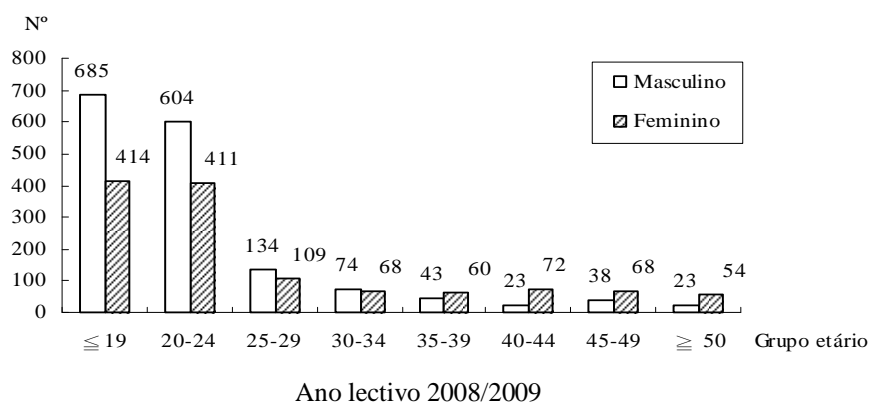
### Alunos

No final do ano lectivo 2008/2009 havia 2 880 alunos, que subiram 6,3% em relação ao ano lectivo precedente. Daqueles 56,4% eram do sexo masculino. No ensino primário recorrente estudaram 303 (10,5%) de alunos e no ensino secundário estavam 2 577 (89,5%).

Relativamente ao local de nascimento dos alunos, 74,4% nasceram em Macau e 21,3% na China Continental. A idade mediana dos alunos no ensino recorrente foi de 21,2 anos.

A relação entre docente e discente do ensino recorrente no final do ano lectivo foi de 1 para 13,6. A taxa de aprovação/finalista dos alunos correspondeu a 56,6%, tendo-se registado 13,5% no ensino primário recorrente e 61,7% no ensino secundário.

Gráfico 5 - Alunos no final do ano lectivo, por grupo etário e sexo



## 6. EDUCAÇÃO DE ADULTOS

### Estabelecimentos

No período de Setembro de 2008 a Agosto de 2009, 137 estabelecimentos que realizaram cursos para adultos, dos quais 94,2% (129) exploraram principalmente actividades relativas ao ensino. O número de salas de aula destes estabelecimentos era de 823 unidades, onde estavam instalados 4 628 computadores, dos quais 70,4% destinavam-se directamente às actividades pedagógicas.

### Cursos

No período de referência foram ministrados nos estabelecimentos de educação para adultos 2 193 cursos a 6 607 turmas. Em termos da duração dos cursos: 78,1% tiveram uma duração inferior a 4 meses, sendo que a 70,7% daquela percentagem corresponderam a uma duração média inferior ou igual a 30 horas; e 5,5% de total a duração tiveram uma igual ou superior a um ano. Os cursos mais realizados foram os das áreas de *humanidades*, *administração e comércio*, que representaram 23,8% e 19,7% do total, respectivamente.

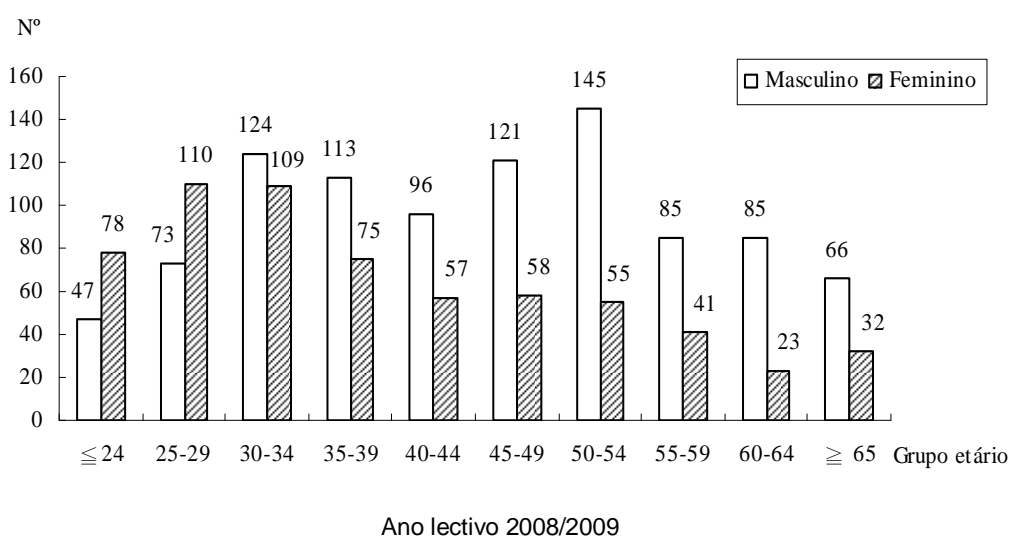
### Pessoal ao serviço

Registaram-se 1 628 professores no ano lectivo de 2008/2009, observou-se pois uma redução de 3,3% face ao ano lectivo 2007/2008. Do total de professores, 62,3% leccionavam a tempo parcial; 59,9% dos professores eram do sexo masculino. A idade mediana dos professores da educação de adultos foi de 42,3 anos.

Relativamente às habilitações académicas, 64,8% dos professores possuíam curso superior. Salienta-se que 29,9% dos professores tinham cursos correspondentes à área de *humanidades*. Por seu turno, 25,6% e 23,4%, leccionaram cursos nos âmbitos de *artes* e de *humanidades*, respectivamente. Além disso, 46,9% dos professores nasceram em Macau e 33,4% na China Continental.

O pessoal administrativo, técnico e auxiliar ao serviço totalizou 1 058 indivíduos, que equivaleram a uma subida de 17,6%, em comparação com o ano lectivo precedente.

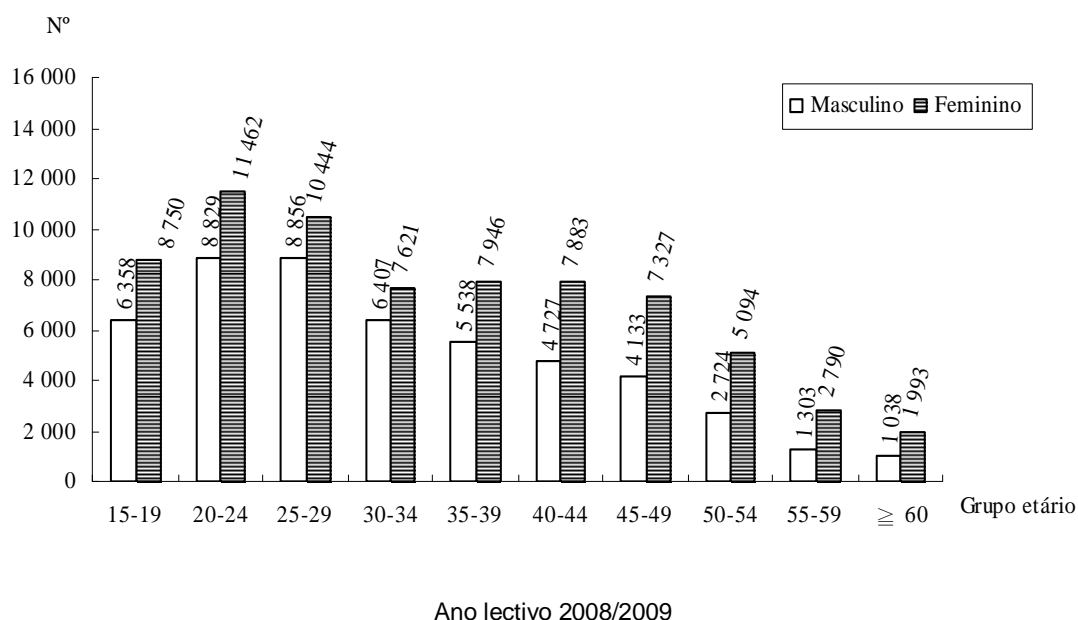
Gráfico 6 - Professores, por grupo etário e sexo



## Alunos

No ano lectivo de 2008/2009 estavam matriculados 129 146 alunos com idade igual ou superior a 15 anos, que caiu 1,0% em relação ao ano lectivo precedente; 58,7% dos alunos eram do sexo feminino. A idade mediana era de 33,0 anos.

Gráfico 7 - Alunos matriculados por grupo etário e sexo



No que concerne aos cursos frequentados, 70,8% dos alunos matriculados inscreveram-se em cursos cuja duração era inferior a 4 meses, seguem-se os cursos nos âmbitos da *administração e comércio* e das *humanidades* frequentados por 19,8% e 13,7% dos estudantes, respectivamente.

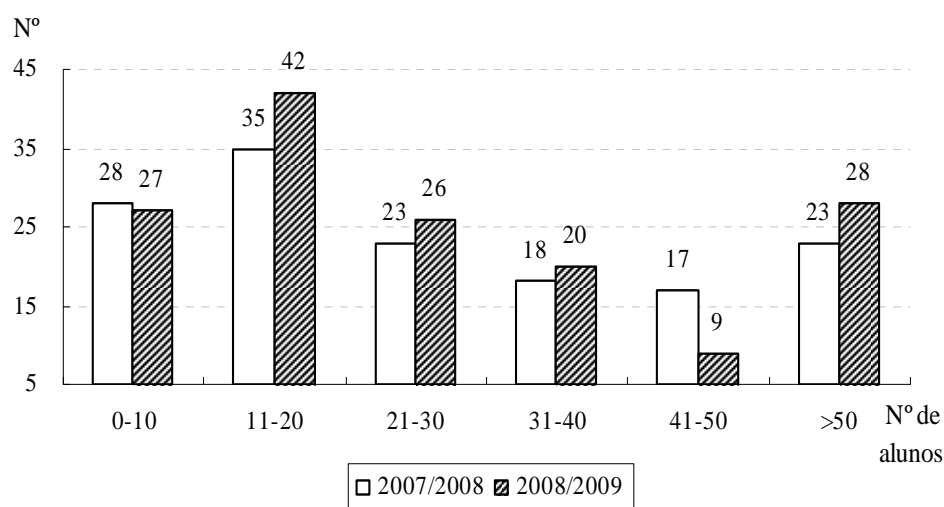
A relação docente/discente no ano lectivo em análise foi de 1 para 79,3. A taxa de aprovação dos alunos era de 83,0%, traduzindo uma subida de 3,6 pontos percentuais face ao ano lectivo 2007/2008.

## 7. CENTROS DE APOIO PEDAGÓGICO COMPLEMENTAR PARTICULAR

### Estabelecimentos

No ano lectivo 2008/2009 existia um total de 152 centros de explicações ou seja, mais 5,6% face ao ano lectivo 2007/2008; 27,6% dos centros de explicações tinha capacidade para 11 a 20 explicandos e 18,4% tinha capacidade superior a 50 explicandos.

Gráfico 8 - Estabelecimentos por capacidade de alunos



### Pessoal ao serviço

No ano lectivo de 2008/2009, o número de trabalhadores ao serviço era de 1 073, isto é, mais 4,9% face ao ano lectivo 2007/2008, dos quais 76,0% eram do sexo feminino. Destaca-se que os explicadores representaram 67,8% do total.

Quadro 4 – Pessoal ao serviço, por funções e sexo

Ano lectivo / Funções	2007/2008		2008/2009			
	Nº	%	Nº	%	M (%)	F (%)
Total	1 023	100,0	1 073	100,0	24,0	76,0
Explicador	689	67,4	727	67,8	28,3	71,7
Empregado administrativo	185	18,1	170	15,8	24,1	75,9
Auxiliar do serviço de saúde	130	12,7	152	14,2	3,9	96,1
Outras	19	1,9	24	2,2	20,8	79,2

Relativamente às habilitações académicas, 20,1% dos explicadores possuíam o ensino superior, 6,2% magistério e 49,0% ensino secundário complementar. Do sexo feminino havia 71,7%. Relativamente ao regime de trabalho, 72,9% foram explicadores a tempo parcial.

Quadro 5 – Explicadores, segundo as habilitações académicas e o regime de trabalho

Ano lectivo / Habilitações académicas	Regime de trabalho			
	Total	%	Tempo inteiro (%)	Tempo parcial (%)
Total	727	100,0	27,1	72,9
Ensino superior	146	20,1	50,0	50,0
Magistério	45	6,2	68,9	31,1
Ensino secundário complementar	356	49,0	17,4	82,6
Outras	180	24,8	17,2	82,8

### Explicandos dos centros de explicações

No ano lectivo de 2008/2009, 5 067 explicandos procuraram os centros de explicações, mais 5,9% face ao ano lectivo 2007/2008, destes 53,6% eram do sexo masculino. A maioria dos explicandos pertenciam ao grupo etário dos 6 aos 10 anos e dos 11 aos 15 anos, com 46,3% e 37,0% do total, respectivamente. Além disso, os explicandos que tinham idade inferior ou igual a 5 anos, representaram 11,9% do total.

A maior parte dos explicandos que recorreu ao centros de explicação foram 3 586, os do ensino primário, representando o seu peso 70,8% em relação ao total.

Quadro 6 – Explicandos dos centros de explicações, segundo o nível de escolaridade

Ano lectivo / Nível de escolaridade	2007/2008		2008/2009	
	Nº	%	Nº	%
Total	4 784	100,0	5 067	100,0
Ensino infantil	564	11,8	698	13,8
Ensino primário	3 348	70,0	3 586	70,8
1º – 3º	1 659	34,7	1 676	33,1
4º – 6º	1 689	35,3	1 910	37,7
Ensino secundário	872	18,2	783	15,5
Geral	744	15,5	668	13,2
Complementar	128	2,7	115	2,3

## **Finanças**

Os alunos do ensino infantil pagam em média por mês 1 099 Patacas, os do ensino primário 1 005 Patacas, os do ensino secundário geral 1 173 Patacas e os do ensino secundário complementar 1 348 Patacas.

No ano lectivo de 2008/2009, as receitas e despesas totais dos centros de explicações fixaram-se em 54,79 milhões e 49,17 milhões de Patacas, respectivamente.

## 8. RESUMO DAS INFORMAÇÕES DO ANO LECTIVO

Nº

Tipo de ensino	2008/2009							2009/2010 <sup>®</sup>						
	Escolas <sup>d</sup> / Estabelecimentos	Docentes			Alunos matriculados			Escolas <sup>d</sup> / Estabelecimentos	Docentes			Alunos matriculados		
		MF	M	F	MF	M	F		MF	M	F	MF	M	F
Ensino superior	12	1 923	1 334	589	22 289	9 812	12 477	12	2 461	1 611	850	33 007	16 561	16 446
Ensino infantil, primário, secundário	109	4 800	1 269	3 530	76 447	39 386	37 061	109	4 987	1 327	3 660	73 782	38 200	35 582
Infantil	56	550	13	538	9 127	4 746	4 381	57	605	15	590	9 776	5 067	4 709
Primário	70	1 722	241	1 481	27 483	14 495	12 988	70	1 740	244	1 497	25 326	13 265	12 061
Secundário	57	2 527	1 016	1 511	39 837	20 145	19 692	57	2 642	1 069	1 573	38 680	19 868	18 812
Oficial	15	356	90	266	3 175	1 744	1 431	14	346	75	271	3 007	1 643	1 364
Particular	94	4 533	1 195	3 338	73 234	37 737	35 497	95	4 733	1 268	3 465	70 819	36 630	34 189
Integrou-se no sistema escolar de escolaridade gratuita	79	3 822	1 026	2 796	61 635	32 675	28 960	80	3 972	1 083	2 889	59 038	31 422	27 616
Ensino especial	9	89	16	74	471	306	165	9	92	16	76	502	328	174

<sup>d</sup> As somas das parcelas dos números de estabelecimentos por níveis de ensino ministrado não correspondem aos seus respectivos totais, porque os estabelecimentos são contados tantas vezes quantos os diferentes níveis de ensino que ministram num mesmo local.

Indicador	2008/2009		2009/2010 <sup>®</sup>	
	Taxa de escolarização (%)	Nº de alunos por professor	Taxa de escolarização (%)	Nº de alunos por professor
Ensino superior	43,0	11,6	69,7	13,4
Ensino infantil, primário, secundário				
Infantil	93,9	16,6	92,7	16,1
Primário	101,6	16,0	101,0	14,6
Secundário	89,8	15,8	91,4	14,6
Ensino especial	..	5,3	..	5,5

Nº

Alunos do ensino superior	2008/2009				2009/2010 <sup>®</sup>			
	MF	M	F	(%)	MF	M	F	(%)
Total	22 289	9 812	12 477	100,0	33 007	16 561	16 446	100,0
Alunos residentes	15 126	6 259	8 867	67,9	17 471	7 509	9 962	52,9
Alunos não residentes	7 163	3 553	3 610	32,1	15 536	9 052	6 484	47,1
Naturalidade								
Macau	13 155	5 446	7 709	59,0	14 665	6 269	8 396	44,4
China Continental	8 201	3 866	4 335	36,8	17 086	9 629	7 457	51,8
Outras	933	500	433	4,2	1 256	663	593	3,8
Cursos frequentados								
Administração e comércio	8 952	4 322	4 630	40,2	17 672	10 214	7 458	53,5
Serviços pessoais	4 451	1 730	2 721	20,0	4 982	1 961	3 021	15,1
Humanidades	1 776	449	1 327	8,0	2 227	565	1 662	6,7
Direito	1 371	634	737	6,1	1 600	758	842	4,8
Outros	5 739	2 677	3 062	25,7	6 526	3 063	3 463	19,8

Fontes: Direcção dos Serviços de Educação e Juventude, Gabinete de Apoio ao Ensino Superior e as Instituições do ensino superior.

Período de referência: Novembro do ano lectivo.

# Notas Explicativas

## 1. NOTA METODOLÓGICA

### Período de referência

De Setembro de cada ano a Agosto do ano seguinte.

### Unidade estatística

Tipo de ensino	Unidade
• Ensino superior	Cada <b>instituição de ensino</b> considera-se como uma unidade estatística.  Havia 12 instituições que ministravam cursos do ensino superior, reconhecidas pelo Governo da Região Administrativa Especial de Macau. Entre estas instituições, 10 eram do ensino superior e 2 de pesquisas.
• Ensino infantil, primário e secundário • Ensino especial • Ensino recorrente	Cada <b>estabelecimentos de ensino</b> considera-se como uma unidade estatística, também e chamada escola. As escolas podem ter diferentes localizações (incluem-se as sucursais e dependências), regime diurno/nocturno e ter uma língua veicular.
• Educação de adultos • Centros de apoio pedagógico complementar particular (centros de explicações)	Cada estabelecimento considera-se como uma unidade estatística.

### Resposta ao inquérito

O resultado da inquirição do ano lectivo 2008/2009 é o seguinte:

Tipo de ensino	Nº de unidades observadas	Em funcionamento	Sem cursos/fora do âmbito desta inquirição
Ensino superior	12	11	1
Ensino infantil, primário e secundário	109	109	-
Ensino especial	9	9	-
Ensino recorrente	12	12	-
Educação de adultos	156	137	19
Centros de apoio pedagógico complementar particular	174	152	22
Total*	467	425	42

\* Os estabelecimentos de ensino podem ministrar em simultâneo diferentes tipos de ensino, pelo que as somas não correspondem aos totais.

## 2. EXPLICAÇÃO DE TERMOS PRINCIPAIS

### Aluno matriculado

Aquele que se encontra inscrito num escola/instituição/estabelecimento de ensino.

### Escolaridade gratuita

A escolaridade gratuita incide nas escolas oficiais que ministram os ensinos infantil, primário, secundário (inclui ensino técnico-profissional) e especial, bem como as escolas particulares integradas no sistema escolar de escolaridade gratuita. A gratuidade traduz-se na isenção do pagamento de propinas e despesas de serviços complementares e de outros encargos relativos à inscrição, frequência e certificação.

### Tipo de ensino

#### - Ensino superior

A formação de ensino leccionada nas áreas de ciência, cultura e tecnologia, sob forma teórica e prática, incluindo o ensino universitário e o ensino superior especializado.

#### - Ensino infantil, primário e secundário

É sistemático e destina-se a crianças e jovens, facultando a progressão desde o ensino infantil até ao ensino secundário. O ensino secundário inclui o ensino técnico-profissional.

#### - Ensino especial

O ensino especial proporciona aos educandos com necessidades educativas especiais a oportunidade de acesso a uma educação adaptada ao seu desenvolvimento físico e psicológico, incluindo a organização de cursos para os alunos sobredotados e os portadores de limitações físicas e psicológicas (tais como deficiências mentais, sensoriais, corporais e de comunicações).

#### - Ensino recorrente

O ensino recorrente é aquele que é proporcionado aos educandos que não concluíram, na idade própria, o ensino primário e secundário de nível correspondente.

#### - Educação de adultos

Engloba as actividades académicas estruturadas, sistemáticas e programadas para indivíduos que não frequentam o ensino primário, secundário ou superior e cuja idade é igual ou superior a 15 anos.

# Notas Explicativas

## **Taxa de escolarização**

Relação entre alunos que frequentam um nível específico e a população que tem a idade específica daquele nível.

A idade específica para o nível infantil é dos 3 até aos 5 anos, para o primário é dos 6 até aos 11 anos, para o secundário é dos 12 até aos 17 anos e para o superior é dos 18 até aos 22 anos.

## **Taxa de aprovação / taxa da conclusão do curso**

A taxa de aprovação é a relação entre os alunos aprovados e os registados no final do ano lectivo. Para o ensino de adultos, a taxa da conclusão aplicada, é a que se refere à relação entre o número de estudantes que terminaram o curso e o número de estudantes registados no curso.

## **Relação docente / discente**

Refere-se à relação entre o número de alunos e o número de professores no final do ano lectivo.

## **Centros de apoio pedagógico complementar particular**

Incluem-se as salas de explicações, os centros de explicações, as salas de estudo e outras instituições que prossigam objectivos semelhantes, embora tenham designações diferentes. Os centros são as instituições pertencentes a entidades particulares que se destinam a orientar e apoiar o estudo, em horário extra-escolar, dos alunos de instituições educativas particulares ou oficiais.

## 1. OVERVIEW

In the 2008/2009 academic year, there were 12 institutions of higher education; a total of 109 schools offering pre-primary, primary and secondary (including vocational-technical) education, of which 94 were private schools with 76 being within the free education system; moreover, there were 9 schools offering special education.

At the end of the 2008/2009 academic year, there were 20 917 students attending higher education, up by 11.6% over the previous academic year, with local students accounting for 69.2%. In addition, pre-primary, primary and secondary education had 76 214 students and special education had 482 students. Compared with the previous academic year, number of primary and secondary students decreased by 8.4% and 4.0% respectively, while those in pre-primary and special education rose by 1.3% and 0.4%.

Total number of teachers engaging in higher education was 1 812; those teaching in pre-primary, primary and secondary education totalled 4 847; 108 were teaching in special education.

Teacher/student ratio for higher education was 1 to 11.5; the ratio for pre-primary, primary and secondary education was 1 to 15.7 and that for special education was 1 to 4.5.

As regards the enrolment rate, higher education stood at 40.4%, pre-primary education at 95.4%, primary education at 101.6% and secondary education at 89.0%. The class promotion rate for pre-primary, primary and secondary education was 99.1%, 94.4% and 87.0% respectively.

The Education Survey for 2008/2009 academic year also covered 12 schools providing recurrent education, 137 establishments providing adult education and 152 private tutorial centres.

Number of students attending recurrent education increased by 6.3% from the previous academic year to 2 880; course enrolment of adult education totalled 129 146, down by 1.0% year-on-year. The class promotion rate for recurrent education was 56.6% and the course completion rate for adult education was 83.0%.

Meanwhile, there were 5 067 students receiving auxiliary tutorial services at 152 private tutorial centres, with 70.8% being primary students and 15.5% being secondary students.

In the 2008/2009 academic year, a total of 11 451 cases of student grants and loans was conceded by government departments, banks, foundations, etc., with the total amount increasing by 28.5% year-on-year to MOP230 million. Among them, 5 171 cases, amounting to MOP130 million, required reimbursement. The average amount of grants per applicant studying in higher education and secondary education was MOP23 641 and MOP2 463 respectively.

As regards the 2009/2010 academic year, a total of 33 007 students enrolled in higher education and 73 782 students in pre-primary, primary and secondary education.

## 2. HIGHER EDUCATION

### Institutions

In the 2008/2009 academic year, there were 12 recognized institutions of higher education, of which 4 were public and 8 were private. A total of 6 882 computers were furnished in the 11 higher institutions organizing courses in the academic year and 45.8% were dedicated for teaching purposes.

### Teachers

Total number of teaching staff increased by 3.0% year-on-year to 1 812, with 68.1% of male.

There were 97.5% teaching staff had higher education, with 23.4% majoring in *Business and administration* and 18.0% in *Humanities*. Analyzed by status in employment, 48.7% were teaching full-time and 51.3% teaching part-time. Regarding the place of birth, 42.2% were born in Mainland China, 20.1% in Macao and 16.6% in Hong Kong SAR. Median age of the teaching staff was 43.5.

### Non-teaching staff

Total number of administrative, technical and auxiliary staff went up by 5.5% to 1 405; 54.2% were female.

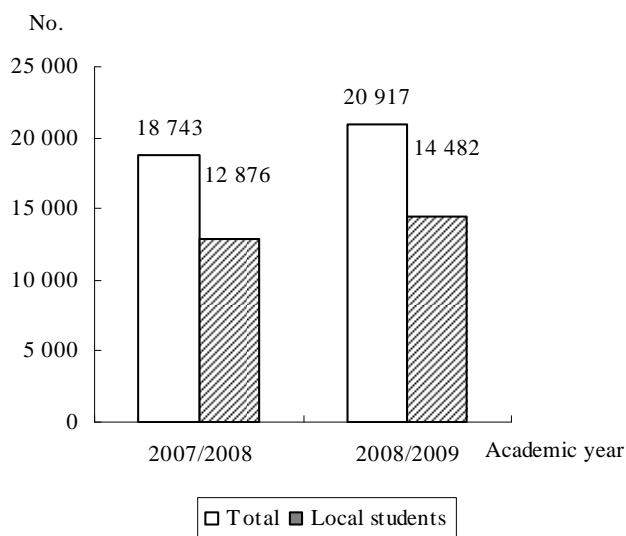
### Students<sup>a</sup>

At the end of the 2008/2009 academic year, total number of students increased by 11.6% year-on-year to 20 917, with local students accounted for 69.2% of the total, an increase of 12.5% year-on-year.

---

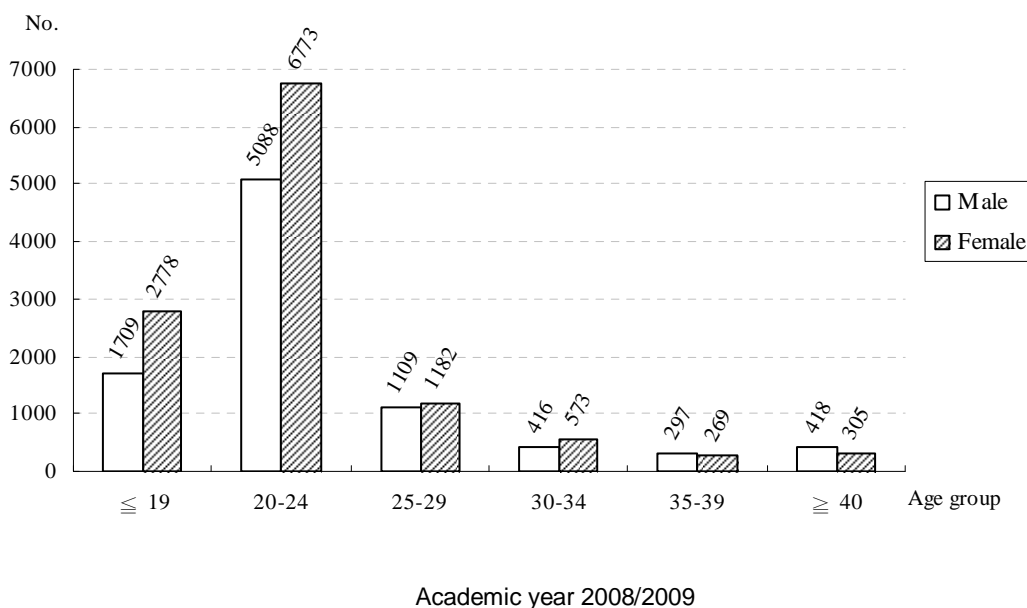
<sup>a</sup> Refer to students enrolling in courses with at least two-thirds being conducted in Macao.

Graph 1 – Students at end of the academic year



Median age of the students was 22.0, with 56.7% aged 20–24. The teacher/student ratio was 1 to 11.5.

Graph 2 – Students by gender and age group at end of the academic year



At the end of the 2008/2009 academic year, 70.6% were studying for bachelor degree, 15.8% for associate degree/diploma and 10.0% for master degree. By field of study, 38.1% were studying in *Business and administration* and 20.8% in *Personal services* (including *tourism, gaming, hotels, etc.*).

Table 1 – Students by field of study at end of the academic year

Academic year Field of study	2007/2008		2008/2009		Change (%)
	No.	%	No.	%	
Total	18 743	100.0	20 917	100.0	+11.6
Business and administration	7 512	40.1	7 976	38.1	+6.2
Personal services	3 525	18.8	4 357	20.8	+23.6
Humanities	1 579	8.4	1 735	8.3	+9.9
Law	1 264	6.7	1 245	6.0	-1.5
Health	939	5.0	1 077	5.1	+14.7
Teacher training and education science	826	4.4	996	4.8	+20.6
Social and behavioural science	830	4.4	934	4.5	+12.5
Computing / Information Technology	485	2.6	493	2.4	+1.6
Others	1 783	9.5	2 104	10.1	+18.0

Number of higher education graduates totalled 4 932 in the 2008/2009 academic year and 60.3% were female; meanwhile, 64.4% were graduates of bachelor degree programmes, 22.0% of associate degree/diploma programmes and 10.8% of master degree programmes. In addition, 34.7% were graduates of *Business and administration*.

## **Finance**

In the 2008/2009 academic year, government subsidies allocated to institutions of higher education amounted to MOP940 million, representing 52.4% of the total revenue of the institutions. Total revenue and expenditure of these institutions amounted to MOP1.79 billion and MOP1.52 billion respectively.

### 3. PRE-PRIMARY, PRIMARY AND SECONDARY EDUCATION

#### Schools

In the 2008/2009 academic year, there were 109 schools providing pre-primary, primary or secondary education, less by 1 school year-on-year. Among them, 15 were public schools and 94 were private schools, of which 76 were within the free education system.

Table 2 – Number of school

Academic year Type of school	2007/2008 <sup>r</sup>	2008/2009
Total	110	109
Public	16	15
Private	94	94
<i>Within the system</i>	<i>76</i>	<i>76</i>

By the level of education, 56 schools (51.4% of total) offered pre-primary education, 70 (64.2%) offered primary education and 57 (52.3%) offered secondary education<sup>b</sup>. In terms of the medium of instruction, 82.6% used Chinese as the principal medium of instruction.

#### Teachers

In the 2008/2009 academic year, number of teachers increased by 5.1% over the previous academic year to 4 847, with 93.2% teaching in private schools. Moreover, 95.1% of the teachers had higher education and 73.6% were female.

Analyzed by level of instruction, 548 (11.3%) teacher were teaching in pre-primary education, 1 727 (35.6%) in primary education and 2 572 (53.1%) in secondary education. In terms of teaching experience, 37.0% have been teaching in Macao for less than 6 years and 29.9% for 15 years or more.

As regards the place of birth, 50.4% were born in Macao and 36.1% in Mainland China. Median age of the teachers was 34.5, with the majority aged 25–29 (20.7%) and 30–34 (19.7%).

<sup>b</sup> A school may offer different levels of education; therefore, sum of the total may exceed 100%.

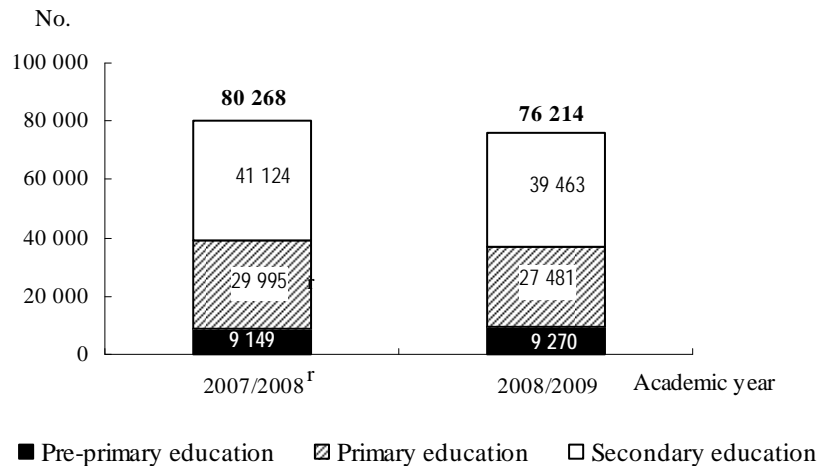
### Non-teaching staff

Total number of administrative, technical and auxiliary staff soared by 24.5% year-on-year from 1 467 to 1 826, 71.5% were female.

### Students

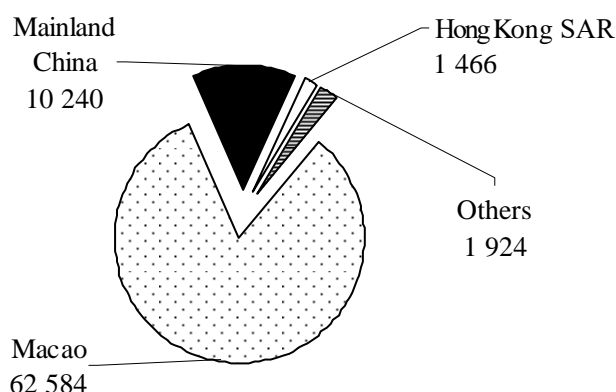
Number of students dropped by 5.1% year-on-year to 76 214 at the end of the 2008/2009 academic year, of which primary (27 481) and secondary education students (39 463) decreased by 8.4% and 4.0% respectively, while pre-primary students (9 270) rose by 1.3%; 95.9% of the students were attending private schools; male students accounted for 51.5% of the total.

Graph 3 - Number of students at end of the academic year



Regarding the place of birth, 82.1% were born in Macao and 13.4% in Mainland China. Median age of the students was 4.3 for pre-primary students, 9.2 for primary students and 15.7 for secondary students.

Graph 4 - Place of birth of students



Academic year 2008/2009

The enrolment rate for pre-primary, primary and secondary education was 95.4%, 101.6% and 89.0% respectively. The average class size for pre-primary, primary and secondary education was 25.3, 30.9 and 35.0 students respectively. The teacher/student ratio was 1 to 15.7.

Meanwhile, number of student drop-outs rose by 3.9% year-on-year from 1 888 to 1 964, with 65.8% being secondary students and 23.7% being primary students. The main reason for primary students dropping out of school was “To study abroad” (21.3%), while that for secondary students was “To leave school” (24.9%).

In addition, 84.0% of the Form Six students were planning to pursue higher education in the 2009/2010 academic year, an increase of 7.6 percentage points from the previous academic year.

## **Finance**

Total government subsidies granted to private schools amounted to MOP1.66 billion in the 2008/2009 academic year, corresponding to 77.5% of the total revenue of private schools. Average revenue and expenditure of the private schools was MOP28.25 million and MOP20.24 million respectively.

## 4. SPECIAL EDUCATION

### Schools

In the 2008/2009 academic year, there were 9 schools offering special education, of which 6 were public and 3 were private.

### Staff

Number of teachers increased by 31.7% over the previous academic year to 108 and 80.6% were female. Median age of the teachers was 37.3; 92.6% had higher education.

Besides, number of administrative, technical and auxiliary staff totalled 261 and 81.6% were female.

### Students

Number of students rose by 0.4% year-on-year to 482 at the end of 2008/2009 academic year, and 65.1% were male; median age of the students was 12.3. The class promotion rate was 11.0% and the teacher/student ratio was 1 to 4.5.

Table 3 – Number of teachers and students at end of the academic year

Academic year Gender	2007/2008		2008/2009		Change %
	No.	%	No.	%	
Teachers	82	100.0	108	100.0	+31.7
Male	11	13.4	21	19.4	+90.9
Female	71	86.6	87	80.6	+22.5
Students	480	100.0	482	100.0	+0.4
Male	318	66.3	314	65.1	-1.3
Female	162	33.7	168	34.9	+3.7

## 5. RECURRENT EDUCATION

In the 2008/2009 academic year, there were 12 schools providing recurrent education, of which 4 were public and 8 were private.

### Staff

Number of teachers engaging in recurrent education totalled 236 and 54.2% were female. Median age of the teachers was 34.1.

Teachers engaging in primary and secondary education accounted for 5.5% and 94.5% respectively. In terms of teaching experience, 36.9% had been teaching in Macao for less than 6 years and 23.7% for 15 years or more.

There were 63 other staff in recurrent education.

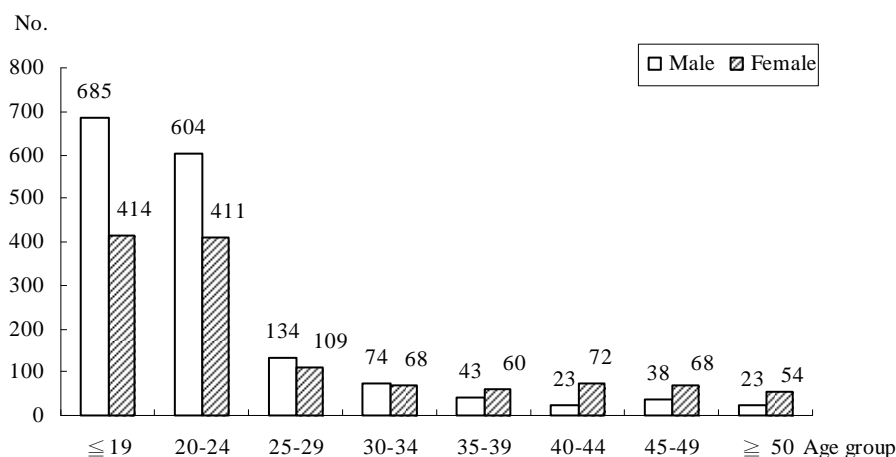
### Students

Number of students went up by 6.3% year-on-year to 2 880 at the end of 2008/2009 academic year, and 56.4% were male. Regarding the level of education, 303 (10.5%) were students of primary education and 2 577 (89.5%) were of secondary education.

With respect to the place of birth, 74.4% were born in Macao and 21.3% in Mainland China. Median age of the students was 21.2.

The teacher/student ratio of the recurrent education was 1 to 13.6; the class promotion/graduation rate was 56.6%, with 13.5% in primary education and 61.7% in secondary education.

Graph 5 – Students by gender and age group at end of the academic year



Academic year 2008/2009

## 6. ADULT EDUCATION

### Establishments

There were 137 establishments offering adult education from September 2008 to August 2009, of which 94.2% (129) engaged mainly in educational activities. These establishments had a total of 823 classrooms and 4 628 computers, 70.4% of the computers were dedicated for teaching purposes.

### Courses

In the reference period, these establishments organized 2 193 courses, totalling 6 607 classes. Analyzed by course duration, 78.1% ran for shorter than four months, with 70.7% having a duration of 30 hours or less; moreover, 5.5% of the courses ran for one year or longer. The majority of courses were in *Humanities*, and *Business and administration*, accounting for 23.8% and 19.7% respectively.

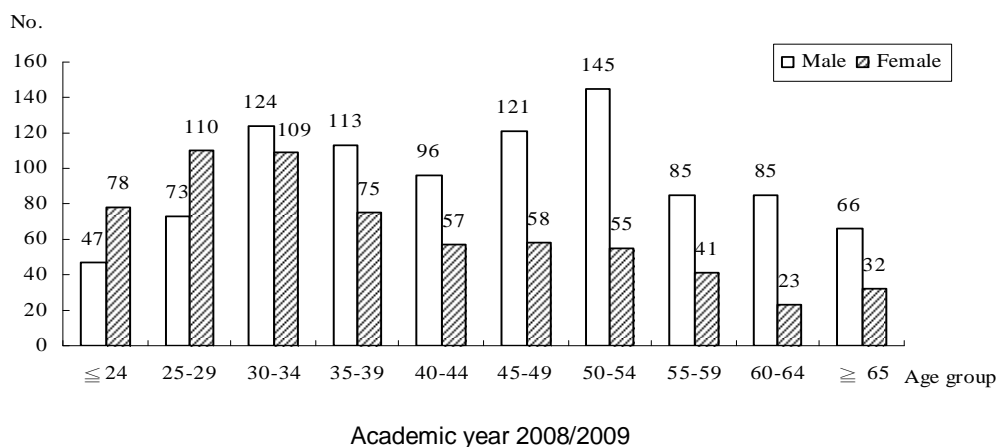
### Staff

Total number of teachers engaging in adult education went down by 3.3% year-on-year to 1 628; 62.3% were teaching on a part-time basis; 59.9% of the teachers were male; median age of the teachers was 42.3.

With respect to educational attainment of teachers, 64.8% had higher education and 29.9% majored in *Humanities*. By type of courses, 25.6% were teaching courses in *Arts* and 23.4% in *Humanities*. In addition, 46.9% were born in Macao and 33.4% in Mainland China.

Total number of administrative, technical and auxiliary staff went up by 17.6% to 1 058.

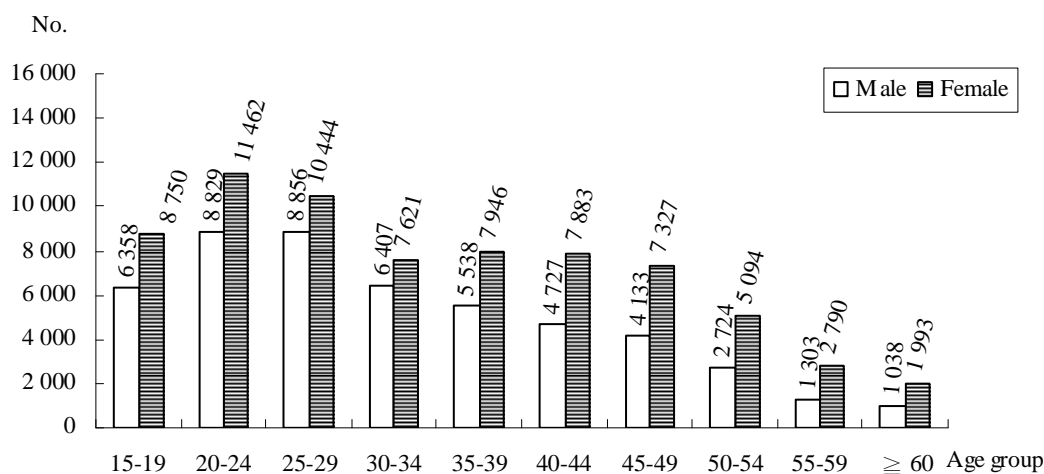
Graph 6 – Teachers by gender and age group



## Students

Total number of students (aged 15 or above) enrolling in adult education went down by 1.0% year-on-year to 129 146 and 58.7% were female. Median age of the students was 33.0.

Graph 7 – Student enrolment by gender and age group



Academic year 2008/2009

70.8% of the students enrolled in courses with a duration shorter than four months, mostly in *Business and administration* (19.8%) and *Humanities* (13.7%) courses.

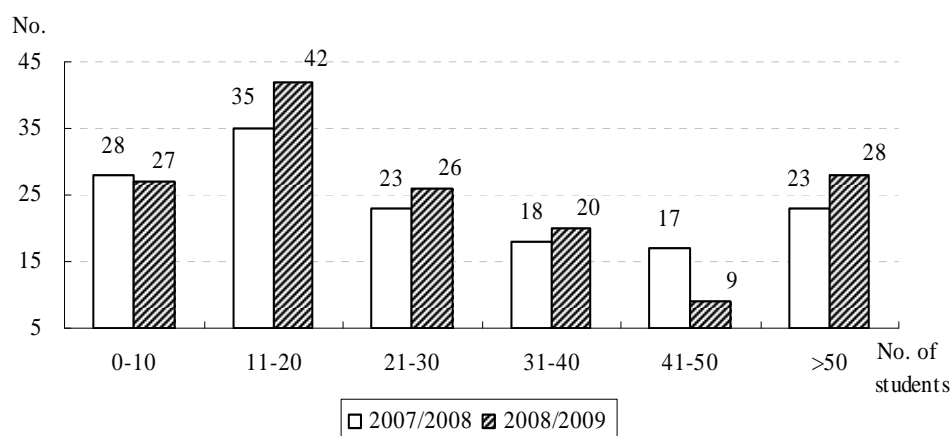
The teacher/student ratio was 1:79.3 and the course completion rate rose by 3.6 percentage points from a year earlier to 83.0%.

## 7. PRIVATE TUTORIAL CENTRES

### Establishments

In the 2008/2009 academic year, there were 152 private tutorial centres, rose by 5.6% year-on-year; 27.6% of the centres had 11 to 20 students and 18.4% had more than 50 students.

Graph 8 – Private tutorial centres by number of students



### Staff

Number of persons engaged went up by 4.9% year-on-year to 1 073 in the 2008/2009 academic year, and 76.0% were female. Tutors accounted for 67.8% of the total.

Table 4 - Staff by gender and occupation

Academic year \ Occupation	2007/2008		2008/2009			
	No.	%	No.	%	M (%)	F (%)
Total	1 023	100.0	1 073	100.0	24.0	76.0
Tutors	689	67.4	727	67.8	28.3	71.7
Administrative staff	185	18.1	170	15.8	24.1	75.9
Sanitary staff	130	12.7	152	14.2	3.9	96.1
Others	19	1.9	24	2.2	20.8	79.2

In terms of educational attainment, 20.1% of the tutors had higher education; 6.2% had teacher training and 49.0% had secondary education. Moreover, 71.7% of the tutors were female; 72.9% were working part-time.

Table 5 - Tutors by educational attainment and employment status

Educational attainment	Employment status			
	Total	%	Full-time (%)	Part-time (%)
Total	727	100.0	27.1	72.9
Higher education	146	20.1	50.0	50.0
Teacher training	45	6.2	68.9	31.1
Secondary education	356	49.0	17.4	82.6
Others	180	24.8	17.2	82.8

### **Students of private tutorial centres**

In the 2008/2009 academic year, the private tutorial centres had 5 067 students, up by 5.9% year-on-year; male students shared 53.6% of the total. Analyzed by age group, those aged 6–10 and 11–15 accounted for 46.3% and 37.0% of the total respectively, while those aged 5 or below took up 11.9%.

The majority were primary students, totalling 3 586, equivalent to 70.8% of the total.

Table 6 - Students by level of education

Academic year Level of education	2007/2008		2008/2009	
	No.	%	No.	%
Total	4 784	100.0	5 067	100.0
Per-primary education	564	11.8	698	13.8
Primary education	3 348	70.0	3 586	70.8
<i>P.1 – P.3</i>	1 659	34.7	1 676	33.1
<i>P.4 – P.6</i>	1 689	35.3	1 910	37.7
Secondary education	872	18.2	783	15.5
<i>Junior secondary</i>	744	15.5	668	13.2
<i>Senior secondary</i>	128	2.7	115	2.3

## **Finance**

The average monthly tutorial fee was MOP1 099 for pre-primary students, MOP1 005 for primary students, MOP1 173 for junior secondary and MOP1 348 for senior secondary students.

In the 2008/2009 academic year, total revenue and expenditure of the private tutorial centres amounted to MOP54.79 million and MOP49.17 million respectively.

## 8. SUMMARY DATA FOR THE ACADEMIC YEAR

Type of education	2008/2009							2009/2010 <sup>®</sup>							No.
	Schools <sup>d</sup> / Institutions	Teachers			Students			Schools <sup>d</sup> / Institutions MF	Teachers			Students			
		MF	M	F	MF	M	F		M		F	MF	M	F	
Higher education	12	1 923	1 334	589	22 289	9 812	12 477	12	2 461	1 611	850	33 007	16 561	16 446	
Pre-primary, primary and secondary education	109	4 800	1 269	3 530	76 447	39 386	37 061	109	4 987	1 327	3 660	73 782	38 200	35 582	
Pre-primary	56	550	13	538	9 127	4 746	4 381	57	605	15	590	9 776	5 067	4 709	
Primary	70	1 722	241	1 481	27 483	14 495	12 988	70	1 740	244	1 497	25 326	13 265	12 061	
Secondary	57	2 527	1 016	1 511	39 837	20 145	19 692	57	2 642	1 069	1 573	38 680	19 868	18 812	
Public	15	356	90	266	3 175	1 744	1 431	14	346	75	271	3 007	1 643	1 364	
Private	94	4 533	1 195	3 338	73 234	37 737	35 497	95	4 733	1 268	3 465	70 819	36 630	34 189	
Within free education system	79	3 822	1 026	2 796	61 635	32 675	28 960	80	3 972	1 083	2 889	59 038	31 422	27 616	
Special education	9	89	16	74	471	306	165	9	92	16	76	502	328	174	

<sup>d</sup> The subtotal of schools counted by level of instruction does not correspond to the respective totals as schools providing different instruction levels at the same location are counted more than once.

Indicator	2008/2009		2009/2010 <sup>®</sup>	
	Enrolment Rate (%)	Teacher/Student Ratio	Enrolment Rate (%)	Teacher/Student Ratio
Higher education	43.0	11.6	69.7	13.4
Pre-primary, primary and secondary education				
Pre-primary	93.9	16.6	92.7	16.1
Primary	101.6	16.0	101.0	14.6
Secondary	89.8	15.8	91.4	14.6
Special education	..	5.3	..	5.5

Students of higher education	2008/2009				2009/2010 <sup>®</sup>				No.
	MF	M	F	(%)	MF	M	F	(%)	
Total	22 289	9 812	12 477	100.0	33 007	16 561	16 446	100.0	
Resident students	15 126	6 259	8 867	67.9	17 471	7 509	9 962	52.9	
Non-resident students	7 163	3 553	3 610	32.1	15 536	9 052	6 484	47.1	
Place of birth									
Macao	13 155	5 446	7 709	59.0	14 665	6 269	8 396	44.4	
Mainland China	8 201	3 866	4 335	36.8	17 086	9 629	7 457	51.8	
Others	933	500	433	4.2	1 256	663	593	3.8	
Field of study									
Business and administration	8 952	4 322	4 630	40.2	17 672	10 214	7 458	53.5	
Personal services	4 451	1 730	2 721	20.0	4 982	1 961	3 021	15.1	
Humanities	1 776	449	1 327	8.0	2 227	565	1 662	6.7	
Law	1 371	634	737	6.1	1 600	758	842	4.8	
Others	5 739	2 677	3 062	25.7	6 526	3 063	3 463	19.8	

Sources: Education and Youth Affairs Bureau, Tertiary Education Services Office and institutions of higher education.

Reference period: November of the academic year.

# Explanatory Notes

## 1. METHODOLOGY

### Reference period

From September of each year to August of the following year.

### Statistical unit

Type of education	Unit
• Higher education	The statistical unit is the <b>institution</b> . There were 12 institutions recognized by the Macao SAR Government in offering higher education; of which 10 were institutes of higher education and 2 were research institutions.
• Pre-primary, primary and secondary education • Special education • Recurrent education	The statistical unit is the <b>school</b> . Schools are counted by location (branch and affiliated schools in different locations are counted independently), course system (day/evening) and medium of instruction.
• Adult education • Private tutorial centres	The statistical unit is the <b>establishment</b> .

### Survey response

Survey response of the Education Survey 2008/2009 is as follows:

Type of education	Number of units observed	With courses offered	No courses offered or not applicable
Higher education	12	11	1
Pre-primary, primary and secondary education	109	109	-
Special education	9	9	-
Recurrent education	12	12	-
Adult education	156	137	19
Private tutorial centres	174	152	22
Total*	467	425	42

\* A school may offer different types of education, therefore the sum of partial figures may not correspond to the total.

## 2. GLOSSARY

### **Students enrolled**

Students who have completed the admission process at a school or educational institution/ establishment.

### **Free education**

Free education covers public schools providing pre-primary, primary, secondary (including vocational-technical) and special education, as well as private schools that have joined the free education system. Free education refers to the exemption from the payment of tuition fees, service charges including those on enrolment, issuance of certificates, etc.

### **Type of education**

#### - Higher education

Refers to instruction by theory, practice and the like in science, culture and technology; it includes universities and institutions providing associate degree or diploma programmes.

#### - Pre-primary, primary and secondary education

Refers to systematic education designed and intended for children and young people by which they may progress from pre-primary through secondary education; secondary education includes vocational-technical education.

#### - Special education

Refers to education designed and intended for students who have special needs, such as gifted children and students with mental, sensory, corporal and communication problems, etc., to cope with their mental and physical development.

#### - Recurrent education

Designed and intended for students who have not attended or completed primary or secondary education at the respective age group.

#### - Adult education

Refers to organized and systematic learning activities outside primary, secondary or higher education, that are designed for individuals aged 15 and above.

# Explanatory Notes

## **Enrolment rate**

The ratio of the number of students studying in a specified educational level as at the end of the academic year to the end-year population of a specified age group.

Age groups are defined as follows: 3 to 5 years old for pre-primary, 6 to 11 years old for primary, 12 to 17 years old for secondary and 18 to 22 years old for higher education.

## **Class promotion rate/ course completion rate**

Class promotion rate refers to the number of passed students or graduates expressed as a percentage of the number of students as at end of the academic year. For adult education, the course completion rate is applied, which refers to the ratio of the number of students who have completed the course to the number of students enrolled on the course.

## **Teachers / students ratio**

It shows the number of students per teacher as at end of the academic year.

## **Private tutorial centres**

Private organizations that render guidance and assistance to students in their academic studies after the curricular hours, which include private tutorial classes, private tutorial centres, reading rooms and similar institutions.

**符號註釋及簡寫**  
**Sinais Convencionais e siglas**  
**Symbols and abbreviations**

-	絕對數值為零	Valor absoluto igual a zero	Absolute value equals zero
..	不適用	Não aplicável	Not applicable
@	數字在日後會作出修訂	Dado a ser revisto no futuro	Figures are subject to revision later on
r	修訂數字	Dado revisto	Revised figures
%	百分率	Porcentagem	Per cent
<b>MF</b>		Masculino e feminino	Male and female
<b>F</b>		Feminino	Female
<b>M</b>		Masculino	Male
<b>RAEHK</b>		Região Administrativa Especial de Hong Kong	
Hong Kong SAR		Hong Kong Special Administrative Region	
PART. L. V. C. I.	以中文或英文為主要教學語言之私立學校		
Private - Chinese and English	Escolas particulares de ensino em língua veicular chinesa / inglesa		
	Private schools with Chinese or English as the medium of instruction		
PART. L. V. P.	以葡文為主要教學語言之私立學校		
Private - Portuguese	Escolas particulares de ensino em língua veicular portuguesa		
	Private schools with Portuguese as the medium of instruction		

有關調查方法及概念之詳細內容及說明請參閱本報告之附件。

Para mais pormenores sobre a nota metodológica e conceitos, consulte o relatório em anexo.

For details of methodology and glossary, please refer to the annex of this publication.

# 二零零八/二零零九學年 統計表

## 1. 概況

1.1	教育統計資料 .....	69
1.2	按堂區及授課程度統計之學校數目 .....	71
1.3	按教育程度及申請者就讀國家/地區統計之續發及新發的獎/助學金及貸學金 .....	72
1.4	按教育程度及申請者就讀國家/地區統計之需償還及不需償還的獎/助學金及貸學金 .....	73

## 2. 高等教育

2.1	按出生地、歲組及性別統計之教師數目 .....	74
2.2	按主修科目及性別統計之教師數目 .....	75
2.3	按出生地及性別統計之學生數目 .....	76
2.4	按修讀學位、歲組及性別統計之學生數目 .....	78
2.5	按主修科目及性別統計之學生數目 .....	80
2.6	高等教育機構收入及支出 .....	81

## 3. 幼兒、小學及中學教育

3.1	按主要授課語言、授課程度及教育機構類別統計之學校數目 .....	82
3.2	按授課程度、教育機構類別及性別統計之教師每週平均授課時數 .....	84
3.3	按授課程度、學歷 / 職任及性別統計之教師數目 .....	85
3.4	按授課程度、出生地及性別統計之教師數目 .....	86
3.5	按在澳教學年數、歲組及性別統計之教師數目 .....	87
3.6	按教育程度、教育機構類別及性別統計之學生數目 .....	88
3.7	按教育程度、歲組及性別統計之學生數目 .....	89
3.8	按級別及性別統計之學生概況 .....	90
3.9	按離校原因、教育程度及性別統計之離校學生數目 .....	92
3.10	私立學校之收入及支出 .....	93

## 4. 特殊教育

4.1	按學歷、歲組及性別統計之教師數目 .....	94
4.2	按教育程度、歲組及性別統計之學生數目 .....	95
4.3	按教育機構類別、教育程度及性別統計之學生概況 .....	96

## 5. 回歸教育

5.1	按授課程度、職任及性別統計之教師數目 .....	97
5.2	按在澳教學年數、歲組及性別統計之教師數目 .....	98
5.3	按教育程度、歲組及性別統計之學生數目 .....	99
5.4	按教育程度及性別統計之學生概況 .....	101
5.5	按出生地、教育程度及性別統計之學生數目 .....	102

## 6. 成人教育

6.1	按教育機構類別 / 地區統計之成人教育場所概況 .....	103
6.2	按課程時間及課程分類統計之開辦課程及班次數目 .....	104
6.3	按歲組、學歷及性別統計之教師數目 .....	106
6.4	按出生地、歲組及性別統計之教師數目 .....	107
6.5	按場所類型、歲組及性別統計之註冊學生數目 .....	108

## 7. 私立補充教學輔助中心

7.1	按補習生數目統計之補習中心概況 .....	109
7.2	按職任形式、學歷及性別統計之導師數目 .....	110
7.3	按就讀年級、歲組及性別統計之補習生數目 .....	111

# ANO LECTIVO DE 2008/2009

## QUADROS

### 1. INFORMAÇÃO GLOBAL

1.1	Dados da educação .....	69
1.2	Número de estabelecimentos, segundo as freguesias, por níveis de ensino ministrado.....	71
1.3	Bolsas de estudo / mérito e bolsas-empréstimo renovadas e concedidas, por níveis de ensino e países/territórios de estudo .....	72
1.4	Bolsas de estudo / mérito e bolsas-empréstimo reembolsáveis e não reembolsáveis, por níveis de ensino e países/territórios de estudo .....	73

### 2. ENSINO SUPERIOR

2.1	Número de docentes, segundo a naturalidade, por grupo etário e sexo .....	74
2.2	Número de docentes, segundo a área de ensino e o sexo .....	75
2.3	Número de alunos, segundo a naturalidade e o sexo.....	76
2.4	Número de alunos, segundo o grau de habilitação académica, por grupo etário e sexo .....	78
2.5	Número de alunos, segundo os cursos frequentados e o sexo .....	80
2.6	Receitas e despesas de instituição do ensino superior.....	81

### 3. ENSINO INFANTIL, PRIMÁRIO, SECUNDÁRIO

3.1	Número de estabelecimentos, segundo a língua veicular, por níveis de ensino ministrado e modalidade das instituições.....	82
3.2	Número médio de horas semanais leccionadas por docentes, segundo os níveis de ensino ministrado, por modalidade das instituições e sexo .....	84
3.3	Número de docentes, segundo os níveis de ensino ministrado, por habilitações académicas / regime de contratação e sexo.....	85
3.4	Número de docentes, segundo os níveis de ensino ministrado, por naturalidade e sexo .....	86
3.5	Número de docentes, segundo o tempo de serviço docente em Macau, por grupo etário e sexo....	87
3.6	Número de alunos, segundo os níveis de ensino, por modalidade das instituições e sexo .....	88
3.7	Número de alunos, segundo os níveis de ensino, por grupo etário e sexo .....	89
3.8	Dados informativos dos alunos, segundo os anos de escolaridade, por sexo.....	90
3.9	Número de alunos que saíram da escola, segundo as causas da saída, por níveis de ensino e sexo.....	92
3.10	Receitas e despesas dos estabelecimentos particulares de ensino.....	93

#### **4. ENSINO ESPECIAL**

4.1	Número de docentes, segundo as habilitações académicas, por grupo etário e sexo .....	94
4.2	Número de alunos, segundo os níveis de ensino, por grupo etário e sexo .....	95
4.3	Dados informativos dos alunos, segundo a modalidade das instituições, por níveis de ensino e sexo.....	96

#### **5. ENSINO RECORRENTE**

5.1	Número de docentes, segundo os níveis de ensino ministrado, por regime de contratação e sexo.....	97
5.2	Número de docentes, segundo o tempo de serviço docente em Macau, por grupo etário e sexo ...	98
5.3	Número de alunos, segundo os níveis de ensino, por grupo etário e sexo .....	99
5.4	Dados informativos dos alunos, segundo os níveis de ensino e o sexo.....	101
5.5	Número de alunos, segundo a naturalidade, por níveis de ensino e sexo.....	102

#### **6. EDUCAÇÃO DE ADULTOS**

6.1	Dados informativos sobre os estabelecimentos de educação de adultos, por modalidade das instituições / localização.....	103
6.2	Número de cursos e turmas realizados, segundo a duração do curso, por classificação dos cursos .....	104
6.3	Número de docentes, segundo o grupo etário, por habilitações académicas e sexo .....	106
6.4	Número de docentes, segundo a naturalidade, por grupo etário e sexo .....	107
6.5	Número de alunos matriculados, segundo o tipo dos estabelecimentos, por grupo etário e sexo...108	

#### **7. CENTROS DE APOIO PEDAGÓGICO COMPLEMENTAR PARTICULAR**

7.1	Dados informativos dos estabelecimentos de centros de apoio pedagógico complementar particular, segundo o número de alunos .....	109
7.2	Número de explicadores, segundo o regime de contratação, por habilitações académicas e sexo.....	110
7.3	Número de explicandos, segundo o grau de escolaridade frequentado, por grupo etário e sexo....	111

# ACADEMIC YEAR 2008/2009

## TABLES

### 1. GLOBAL RESULTS

1.1	Education statistics .....	69
1.2	Number of schools by parish and level of instruction.....	71
1.3	Extended and new student grants by level of education and country / territory of study .....	72
1.4	Reimbursable and non-reimbursable student grants by level of education and country / territory of study .....	73

### 2. HIGHER EDUCATION

2.1	Number of teachers by gender, age group and place of birth.....	74
2.2	Number of teachers by gender and field of study.....	75
2.3	Number of students by gender and place of birth .....	76
2.4	Number of students by gender, age group and degree of study .....	78
2.5	Number of students by gender and category of academic programme .....	80
2.6	Revenue and expenditure of institutions of higher education.....	81

### 3. PRE-PRIMARY, PRIMARY AND SECONDARY EDUCATION

3.1	Number of schools by level of instruction, type of institution and medium of instruction .....	82
3.2	Average number of instruction hours of teachers per week by gender, type of institution and level of instruction.....	84
3.3	Number of teachers by gender, educational attainment / employment status and level of instruction.....	85
3.4	Number of teachers by gender, place of birth and level of instruction .....	86
3.5	Number of teachers by gender, age group and years of teaching experience in Macao .....	87
3.6	Number of students by gender, type of institution and level of education.....	88
3.7	Number of students by gender, age group and level of education .....	89
3.8	Overviews of students by gender and grade.....	90
3.9	Number of drop-out students by gender, level of education and reason to drop out .....	92
3.10	Revenue and expenditure of private schools.....	93

## **4. SPECIAL EDUCATION**

4.1	Number of teachers by gender, age group and educational attainment.....	94
4.2	Number of students by gender, age group and level of education .....	95
4.3	Overview of students by gender, type of institution and level of education .....	96

## **5. RECURRENT EDUCATION**

5.1	Number of teachers by gender, employment status and level of instruction.....	97
5.2	Number of teachers by gender, age group and years of teaching experience in Macao .....	98
5.3	Number of students by gender, age group and level of education .....	99
5.4	Overview of students by gender and level of education.....	101
5.5	Number of students by gender, level of education and place of birth.....	102

## **6. ADULT EDUCATION**

6.1	Overview of establishments providing adult education by location / type of institution.....	103
6.2	Number of courses and classes by course classification and course duration .....	104
6.3	Number of teachers by gender, age group and educational attainment.....	106
6.4	Number of teachers by gender, age group and place of birth.....	107
6.5	Number of students enrolled by gender, age group and type of establishments .....	108

## **7. PRIVATE TUTORIAL CENTRES**

7.1	Overview of private tutorial centres by number of students .....	109
7.2	Number of tutors by gender, educational attainment and employment status .....	110
7.3	Number of students by gender, age group and level of education attended.....	111

1.1 教育統計資料

DADOS DA EDUCAÇÃO  
EDUCATION STATISTICS

2008/2009

1/2

授課程度 Níveis de ensino ministrado Level of instruction	性別 Sexo Gender	註冊學生 Alunos matriculados Students enrolled	學年終學生 Alunos no final do ano lectivo Students as at end of the academic year	升級 / 畢業生 / 完成課程學生 <sup>a</sup> Alunos passaram / finalista / con- cluíram o curso <sup>a</sup> Students passed / graduated / completed <sup>a</sup>	就學率 (%) Taxa de escolarização (%) Enrolment rate (%)	教師 Docentes Teachers	非教學人員 Pessoal não docentes Non-teaching staff
高等教育 Ensino superior Higher education	男女 MF 男 M 女 F	22 156 9 651 12 505	20 917 9 037 11 880	4 932 1 956 2 976	40.4 35.1 45.6	1 812 1 234 578	1 405 644 761
幼兒、小學及中學教育 Ensino infantil, primário e secundário Pre-primary, primary and secondary	男女 MF 男 M 女 F	77 961 40 175 37 786	76 214 39 230 36 984	69 463 35 028 34 435	~ ~ ~	4 847 1 282 3 565	1 826 521 1 305
幼兒教育 Ensino infantil Pre-primary education	男女 MF 男 M 女 F	9 432 4 893 4 539	9 270 4 800 4 470	9 191 4 761 4 430	95.4 93.7 97.3	548 4 544	~ ~ ~
小學教育 Ensino primário Primary education	男女 MF 男 M 女 F	27 863 14 691 13 172	27 481 14 476 13 005	25 947 13 485 12 462	101.6 103.3 99.7	1 727 226 1 501	~ ~ ~
中學教育 Ensino secundário Secondary education	男女 MF 男 M 女 F	40 666 20 591 20 075	39 463 19 954 19 509	34 325 16 782 17 543	89.0 88.1 90.0	2 572 1 052 1 520	~ ~ ~
普通中學 Ensino secundário normal General secondary education	男女 MF 男 M 女 F	38 964 19 616 19 348	37 830 19 020 18 810	32 871 15 993 16 878	85.3 83.9 86.7	2 427 1 000 1 427	~ ~ ~
職業技術中學 Ensino técnico-profissional Vocational-technical education	男女 MF 男 M 女 F	1 702 975 727	1 633 934 699	1 454 789 665	3.7 4.1 3.2	145 52 93	~ ~ ~
特殊教育 Ensino especial Special education	男女 MF 男 M 女 F	478 312 166	482 314 168	53 33 20	~ ~ ~	108 21 87	261 48 213
回歸教育 Ensino recorrente Recurrent education	男女 MF 男 M 女 F	3 546 2 049 1 497	2 880 1 624 1 256	1 631 872 759	~ ~ ~	236 108 128	63 28 35
成人教育 Educação de adultos Adult education	男女 MF 男 M 女 F	129 146 53 389 75 757	~ ~ ~	107 247 44 234 63 013	~ ~ ~	1 628 975 653	1 058 348 710
私立補充教學輔助中心 Centros de apoio pedagógico complementar particular Private tutorial centres	男女 MF 男 M 女 F	~ ~ ~	5 067 2 718 2 349	~ ~ ~	~ ~ ~	727 206 521	346 52 294

<sup>a</sup> 高等教育指畢業學生人數；幼兒、小學及中學教育，特殊教育，回歸教育指升級 / 畢業學生；成人教育指完成課程的學生。

Os alunos de ensino superior eram finalista, dos ensinos infantil, primário e secundário, ensino especial e recorrente eram alunos passaram / finalista, os alunos de educação de adultos eram concluíram o curso.

For higher education it referred to the graduates; as for pre-primary, primary and secondary education, special and recurrent education data indicated students who passed or graduated whilst adult education revealed to those completed the course.

1.1 教育統計資料

DADOS DA EDUCAÇÃO  
EDUCATION STATISTICS

2008/2009

2/2

授課程度 Níveis de ensino ministrado Level of instruction	學校 <sup>b</sup> Estabelecimento de ensino <sup>b</sup> Schools <sup>b</sup>	每班平均學生 人數 (學年終) Dimensão média da turma alunos no final do ano lectivo Average class size of students as at end of the academic year	教師與學生 數目之比 Nº de alunos por professor Teacher / student ratio	升級率 (%) Taxa de aprovação (%) Promotion rate (%)
高等教育 Ensino superior Higher education	12	~	11.5	23.6
幼兒、小學及中學教育 Ensino infantil, primário e secundário Pre-primary, primary and secondary	109	32.0	15.7	91.1
幼兒教育 Ensino infantil Pre-primary education	56	25.3	16.9	99.1
小學教育 Ensino primário Primary education	70	30.9	15.9	94.4
中學教育 Ensino secundário Secondary education	57	35.0	15.3	87.0
普通中學 Ensino secundário normal General secondary education	55	36.1	15.6	86.9
職業技術中學 Ensino técnico-profissional Vocational-technical education	10	20.4	11.3	89.0
特殊教育 Ensino especial Special education	9	~	4.5	11.0
回歸教育 Ensino recorrente Recurrent education	12	~	13.6	56.6
成人教育 Educação de adultos Adult education	137	19.5	79.3	83.0
私立補充教學輔助中心 Centros de apoio pedagógico complementar particular Private tutorial centres	152	~	~	~

<sup>b</sup> 當一所學校在同一地點提供多種授課程度時會被多次計算，因此，按授課程度統計之學校數目，其合計不等於總數。

As somas das parcelas dos números de estabelecimentos por níveis de ensino ministrado não correspondem aos seus respectivos totais, porque os estabelecimentos são contados tantas vezes quantos os diferentes níveis de ensino que ministram num mesmo local.

Total number of schools counted by level of instruction may not correspond to the sum of their partial figures as schools providing different instruction levels at the same location are counted repeatedly.

1.2 按堂區及授課程度統計之學校<sup>a</sup>數目

NÚMERO DE ESTABELECIMENTOS<sup>a</sup>, SEGUNDO AS FREGUESIAS, POR NÍVEIS DE ENSINO MINISTRADO  
NUMBER OF SCHOOLS<sup>a</sup> BY PARISH AND LEVEL OF INSTRUCTION

2008/2009

授課程度 Níveis de ensino ministrado Level of instruction	總數 Total	堂區 Freguesias Parish								
		澳門半島 Península de Macau Macao Peninsula						離島 Ilhas Islands		
		小計 Subtotal	聖安多尼堂 St <sup>o</sup> . António	望德堂 S. Lázaro	風順堂 S. Lourenço	大堂 Sé	花地瑪堂 N. Sr <sup>a</sup> de Fátima	小計 Subtotal	氹仔 Taipa	路環 Coloane
高等教育 Ensino superior Higher education	12	9	1	1	-	6	1	3	2	1
幼兒、小學及中學教育 Ensino infantil, primário e secundário Pre-primary, primary and secondary	109	94	18	11	7	24	34	15	13	2
幼兒教育 Ensino infantil Pre-primary education	56	48	10	5	4	8	21	8	8	-
小學教育 Ensino secundário Primary education	70	60	13	6	6	14	21	10	8	2
中學教育 Ensino secundário Secondary education	57	45	7	6	2	15	15	12	10	2
普通中學 Ensino secundário normal General secondary education	55	43	7	6	2	15	13	12	10	2
職業技術中學 Ensino técnico-profissional Vocational-technical education	10	7	1	-	1	1	4	3	3	-
特殊教育 Ensino especial Special education	9	7	-	2	-	1	4	2	1	1
回歸教育 Ensino especial Special education	12	12	2	2	1	4	3	-	-	-
成人教育 Educação de adultos Adult education	137	129	30	20	9	42	28	8	8	-

<sup>a</sup> 高等教育之統計單位為機構，而其他的則以學校 / 場所計算。由於在同一地點提供多種教育程度的學校會被多次計算，因此，按教育程度統計之學校數目，其合計不等於總數。

A unidade estatística de ensino superior refere-se ao estabelecimento, enquanto que a dos outros ensinos refere-se à escola ou ao estabelecimento. As somas das parcelas correspondentes aos números dos estabelecimentos por níveis de ensino ministrado, podem não corresponder ao total, porque os estabelecimentos são contados tantas vezes quantos os diferentes níveis de ensino ministrados num mesmo local.

The statistical unit used in higher education is the institution whereas that in others is the school / establishment. Total number of schools counted by level of instruction may not correspond to the sum of their partial figures as schools providing different instruction levels at the same location are counted repeatedly.

1.3 按教育程度及申請者就讀國家/地區統計之續發及新發的獎/助學金及貸學金

BOLSAS DE ESTUDO / MÉRITO E BOLSAS-EMPRÉSTIMO RENOVADAS E CONCEDIDAS, POR NÍVEIS DE ENSINO E PAÍSES / TERRITÓRIOS DE ESTUDO  
EXTENDED AND NEW STUDENT GRANTS BY LEVEL OF EDUCATION AND COUNTRY / TERRITORY OF STUDY

2008/2009

教育程度 Níveis de ensino Level of education	就讀國家/ 地區 Países ou territórios de estudo Country or territory of study	總數 Total		獎/助學金及貸學金 Bolsas de estudo mérito e bolsas-empréstimo Student grants			
				續發 Renovadas Extended		新發 Concedidas New	
		宗數 Nº No.	金額(澳門元) Valor (MOP) Value (MOP)	宗數 Nº No.	金額(澳門元) Valor (MOP) Value (MOP)	宗數 Nº No.	金額(澳門元) Valor (MOP) Value (MOP)
總數 Total		11 451	230 634 983	5 703	132 587 221	5 748	98 047 762
中學教育 Ensino secundário Secondary education		989	2 436 074	85	811 000	904	1 625 074
澳門 Macao Macao		941	2 168 132	74	701 000	867	1 467 132
高等教育 Ensino superior Higher education		9 400	222 224 678	5 601	131 209 134	3 799	91 015 544
澳門 Macao Macao		6 824	151 481 120	3 853	85 474 986	2 971	66 006 134
中國大陸 China Continental Mainland China		1 140	20 022 331	790	13 628 221	350	6 394 110
葡萄牙 Portugal		138	7 177 319	115	6 029 319	23	1 148 000
台灣地區 Região de Taiwan Taiwan region		1 066	29 801 880	732	20 514 650	334	9 287 230
其他 Outras Others		232	13 742 029	111	5 561 959	121	8 180 070
其他 Outras Others		1 062	5 974 231	17	567 087	1 045	5 407 144
澳門 Macao Macao		963	2 936 728	3	52 000	960	2 884 728
葡萄牙 Portugal		28	951 503	11	387 087	17	564 416
其他 Outras Others		71	2 086 000	3	128 000	68	1 958 000

1.4 按教育程度及申請者就讀國家/地區統計之需償還及不需償還的獎/助學金及貸學金

BOLSAS DE ESTUDO / MÉRITO E BOLSAS-EMPRÉSTIMO REEMBOLSÁVEIS E NÃO REEMBOLSÁVEIS,  
POR NÍVEIS DE ENSINO E PAÍSES / TERRITÓRIOS DE ESTUDO  
REIMBURSABLE AND NON-REIMBURSABLE STUDENT GRANTS BY LEVEL OF EDUCATION AND COUNTRY /  
TERRITORY OF STUDY

2008/2009

教育程度 Níveis de ensino Level of education	就讀國家/ 地區 Países ou territórios de estudo Country or territory of study	總數 Total		獎/助學金及貸學金 Bolsas de estudo mérito e bolsas-empréstimo Student grants			
				需償還 Reembolsáveis Reimbursable		不需償還 Não reembolsáveis Non-reimbursable	
		宗數 Nº No.	金額(澳門元) Valor (MOP) Value (MOP)	宗數 Nº No.	金額(澳門元) Valor (MOP) Value (MOP)	宗數 Nº No.	金額(澳門元) Valor (MOP) Value (MOP)
總數 Total		11 451	230 634 983	5 171	135 371 280	6 280	95 263 703
中學教育 Ensino secundário Secondary education		989	2 436 074	34	653 000	955	1 783 074
	澳門 Macau Macao	941	2 168 132	34	653 000	907	1 515 132
高等教育 Ensino superior Higher education		9 400	222 224 678	5 019	131 656 280	4 381	90 568 398
	澳門 Macau Macao	6 824	151 481 120	2 882	79 529 890	3 942	71 951 230
	中國大陸 China Continental Mainland China	1 140	20 022 331	984	16 329 940	156	3 692 391
	葡萄牙 Portugal	138	7 177 319	96	4 700 000	42	2 477 319
	台灣地區 Região de Taiwan Taiwan region	1 066	29 801 880	941	26 154 880	125	3 647 000
	其他 Outras Others	232	13 742 029	116	4 941 570	116	8 800 459
其他 Outras Others		1 062	5 974 231	118	3 062 000	944	2 912 231
	澳門 Macau Macao	963	2 936 728	47	976 000	916	1 960 728
	葡萄牙 Portugal	28	951 503	1	48 000	27	903 503
	其他 Outras Others	71	2 086 000	70	2 038 000	1	48 000

2.1 按出生地、歲組及性別統計之教師數目

NÚMERO DE DOCENTES, SEGUNDO A NATURALIDADE, POR GRUPO ETÁRIO E SEXO  
NUMBER OF TEACHERS BY GENDER, AGE GROUP AND PLACE OF BIRTH

2008/2009

歲組 Grupo etário Age group	性別 Sexo Gender	出生地 Naturalidade Place of birth					
		總數 Total	澳門 Macau Macao	中國大陸 China Continental Mainland China	葡萄牙 Portugal	香港特區 RAEHK Hong Kong SAR	其他 Outras Others
總數 Total	男女 MF	1 812	364	764	98	301	285
	男 M	1 234	206	526	61	237	204
	女 F	578	158	238	37	64	81
20-24	男女 MF	22	10	4	1	-	7
	男 M	9	6	1	-	-	2
	女 F	13	4	3	1	-	5
25-29	男女 MF	99	30	49	5	10	5
	男 M	36	15	9	3	6	3
	女 F	63	15	40	2	4	2
30-34	男女 MF	227	75	82	10	22	38
	男 M	120	37	40	7	13	23
	女 F	107	38	42	3	9	15
35-39	男女 MF	299	83	122	12	46	36
	男 M	185	39	80	8	32	26
	女 F	114	44	42	4	14	10
40-44	男女 MF	323	64	134	10	60	55
	男 M	233	47	94	7	47	38
	女 F	90	17	40	3	13	17
45-49	男女 MF	288	42	121	24	62	39
	男 M	215	27	91	16	53	28
	女 F	73	15	30	8	9	11
50-54	男女 MF	240	36	97	15	57	35
	男 M	180	21	77	8	46	28
	女 F	60	15	20	7	11	7
55-59	男女 MF	152	13	73	8	26	32
	男 M	118	5	60	5	25	23
	女 F	34	8	13	3	1	9
60-64	男女 MF	81	3	41	6	12	19
	男 M	65	2	35	3	9	16
	女 F	16	1	6	3	3	3
≥ 65	男女 MF	80	8	41	6	6	19
	男 M	73	7	39	4	6	17
	女 F	7	1	2	2	-	2
不詳 Ignorado Unknown	男女 MF	1	-	-	1	-	-
	男 M	-	-	-	-	-	-
	女 F	1	-	-	1	-	-

2.2 按主修科目及性別統計之教師數目

NÚMERO DE DOCENTES, SEGUNDO A ÁREA DE ENSINO E O SEXO  
NUMBER OF TEACHERS BY GENDER AND FIELD OF STUDY

2008/2009			2008/2009		
主修科目 Área de ensino Field of study	性別 Sexo Gender	數目 Número Number	主修科目 Área de ensino Field of study	性別 Sexo Gender	數目 Número Number
教師總數 Total de docentes Total number of teachers	男女 MF 男 M 女 F	1 812 1 234 578	數學及統計學 Matemática e estatística Mathematics and statistics	男女 MF 男 M 女 F	41 34 7
擁有高等學歷之教師數目 Docentes com habilitação académica superior Number of teachers with higher education qualification	男女 MF 男 M 女 F	1 766 1 209 557	電腦學 Informática Computing	男女 MF 男 M 女 F	67 52 15
教師訓練及教育科學 Formação de professores de ciências da educação Teacher training and education science	男女 MF 男 M 女 F	89 35 54	電子、電訊工程 Engenharia de electrónica e telecomunicações Electronics and telecommunications engineering	男女 MF 男 M 女 F	9 7 2
藝術 Artes Arts	男女 MF 男 M 女 F	71 47 24	建築及營造 Arquitectura e construção Architecture and building	男女 MF 男 M 女 F	24 23 1
人文學 Humanidades Humanities	男女 MF 男 M 女 F	318 195 123	機械、能源、化學工程 Engenharia mecânica, de energia e de química Mechanics, energy and chemical engineering	男女 MF 男 M 女 F	47 43 4
社會及行為科學 Ciências sociais e do comportamento Social and behavioural science	男女 MF 男 M 女 F	238 172 66	醫療衛生 Saúde Health	男女 MF 男 M 女 F	133 80 53
新聞及資訊 Jornalismo e Informação Journalism and information	男女 MF 男 M 女 F	9 2 7	社會服務 Serviços sociais Social services	男女 MF 男 M 女 F	20 13 7
行政管理及商務 Administração e comércio Business and administration	男女 MF 男 M 女 F	414 277 137	個人服務 Serviços de pessoais Personal services	男女 MF 男 M 女 F	48 38 10
法律 Direito Law	男女 MF 男 M 女 F	186 150 36	運輸服務 Serviços de transportes Transport services	男女 MF 男 M 女 F	1 1 -
生命科學 Ciências da vida Life sciences	男女 MF 男 M 女 F	7 5 2	環境保護 Protecção do meio ambiente Environmental protection	男女 MF 男 M 女 F	4 4 -
自然科學 Ciências físicas Physical sciences	男女 MF 男 M 女 F	31 23 8	保安服務 Serviços de segurança Security services	男女 MF 男 M 女 F	9 8 1

2.3 按出生地及性別統計之學生數目

NÚMERO DE ALUNOS, SEGUNDO A NATURALIDADE E O SEXO  
NUMBER OF STUDENTS BY GENDER AND PLACE OF BIRTH

2008/2009

1/2

出生地 Naturalidade Place of birth	性別 Sexo Gender	註冊學生 Alunos matriculados Students enrolled		學年終學生 Alunos no final do ano lectivo Students as at end of the academic year	
		總數 Total	其中：本地生 Dos quais: Alunos residentes Of which: Resident students	總數 Total	其中：本地生 Dos quais: Alunos residentes Of which: Resident students
總數 Total	男女 MF	22 156	15 341	20 917	14 482
	男 M	9 651	6 391	9 037	5 982
	女 F	12 505	8 950	11 880	8 500
澳門 Macau Macao	男女 MF	12 892	12 883	12 136	12 128
	男 M	5 356	5 353	4 997	4 994
	女 F	7 536	7 530	7 139	7 134
中國大陸 China Continental Mainland China	男女 MF	8 134	1 850	7 798	1 780
	男 M	3 710	756	3 547	729
	女 F	4 424	1 094	4 251	1 051
葡萄牙 Portugal	男女 MF	77	57	71	55
	男 M	41	25	35	23
	女 F	36	32	36	32
香港特區 RAEHK Hong Kong SAR	男女 MF	545	412	519	391
	男 M	267	196	241	181
	女 F	278	216	278	210
台灣地區 Região de Taiwan Taiwan region	男女 MF	69	14	66	12
	男 M	50	5	50	5
	女 F	19	9	16	7
日本 Japão Japan	男女 MF	25	2	15	2
	男 M	5	2	3	2
	女 F	20	-	12	-
菲律賓 Filipinas Philippines	男女 MF	23	15	19	15
	男 M	8	5	7	5
	女 F	15	10	12	10
馬來西亞 Malásia Malaysia	男女 MF	17	6	14	5
	男 M	9	3	7	2
	女 F	8	3	7	3
新加坡 Singapura Singapore	男女 MF	4	1	3	1
	男 M	3	-	2	-
	女 F	1	1	1	1

2.3 按出生地及性別統計之學生數目

NÚMERO DE ALUNOS, SEGUNDO A NATURALIDADE E O SEXO  
NUMBER OF STUDENTS BY GENDER AND PLACE OF BIRTH

2008/2009

2/2

出生地 Naturalidade Place of birth	性別 Sexo Gender	註冊學生 Alunos matriculados Students enrolled		學年終學生 Alunos no final do ano lectivo Students as at end of the academic year	
		總數 Total	其中：本地生 Dos quais: Alunos residentes Of which: Resident students	總數 Total	其中：本地生 Dos quais: Alunos residentes Of which: Resident students
澳洲	男女 MF	4	2	4	2
Austrália	男 M	3	1	3	1
Australia	女 F	1	1	1	1
美國	男女 MF	9	4	7	4
Estados Unidos da América	男 M	6	2	4	2
United States of America	女 F	3	2	3	2
加拿大	男女 MF	3	1	2	1
Canadá	男 M	1	-	1	-
Canada	女 F	2	1	1	1
其他美洲國家	男女 MF	34	14	27	14
Outros países da América	男 M	18	7	15	7
Other American countries	女 F	16	7	12	7
其他亞洲國家	男女 MF	67	20	53	17
Outros países da Ásia	男 M	47	11	36	9
Other Asian countries	女 F	20	9	17	8
其他歐洲國家	男女 MF	106	8	53	6
Outros países da Europa	男 M	58	4	28	2
Other European countries	女 F	48	4	25	4
非洲國家	男女 MF	84	15	76	15
Países da África	男 M	48	6	42	6
African countries	女 F	36	9	34	9
其他/不詳	男女 MF	63	37	54	34
Outras / ignorada	男 M	21	15	19	14
Others / Unknown	女 F	42	22	35	20

2.4 按修讀學位、歲組及性別統計之學生數目

NÚMERO DE ALUNOS, SEGUNDO O GRAU DE HABILITAÇÃO ACADÉMICA, POR GRUPO ETÁRIO E SEXO  
NUMBER OF STUDENTS BY GENDER, AGE GROUP AND DEGREE OF STUDY

2008/2009

1/2

歲組 Grupo etário Age group	性別 Sexo Gender	修讀學位 O grau de habilitação académica Degree of study					
		總數 Total	博士學位 Doutoramento Doctoral Degree	碩士學位 Mestrado Master Degree	學位後文憑 Pós graduação Post-graduate Diploma	學士學位 Licenciatura Bachelor Degree	高等專科學位 / 文憑 Bacharelato/diploma Associate Degree/Diploma
註冊學生 Alunos matriculados Students enrolled	男女 MF	22 156	503	2 343	281	15 468	3 561
	男 M	9 651	361	1 069	145	6 615	1 461
	女 F	12 505	142	1 274	136	8 853	2 100
≤ 19	男女 MF	4 693	-	-	-	3 909	784
	男 M	1 790	-	-	-	1 538	252
	女 F	2 903	-	-	-	2 371	532
20 - 24	男女 MF	12 460	7	728	46	9 707	1 972
	男 M	5 386	3	314	21	4 205	843
	女 F	7 074	4	414	25	5 502	1 129
25 - 29	男女 MF	2 543	78	969	88	988	420
	男 M	1 234	43	455	44	500	192
	女 F	1 309	35	514	44	488	228
30 - 34	男女 MF	1 080	61	335	63	386	235
	男 M	473	38	147	26	161	101
	女 F	607	23	188	37	225	134
35 - 39	男女 MF	600	83	148	46	249	74
	男 M	313	61	70	28	117	37
	女 F	287	22	78	18	132	37
40 - 44	男女 MF	380	110	82	23	125	40
	男 M	213	84	40	14	55	20
	女 F	167	26	42	9	70	20
45 - 49	男女 MF	245	89	56	7	67	26
	男 M	140	68	29	5	25	13
	女 F	105	21	27	2	42	13
50 - 54	男女 MF	118	59	15	4	33	7
	男 M	73	49	8	3	11	2
	女 F	45	10	7	1	22	5
≥ 55	男女 MF	37	16	10	4	4	3
	男 M	29	15	6	4	3	1
	女 F	8	1	4	-	1	2

2.4 按修讀學位、歲組及性別統計之學生數目

NÚMERO DE ALUNOS, SEGUNDO O GRAU DE HABILITAÇÃO ACADÉMICA, POR GRUPO ETÁRIO E SEXO  
NUMBER OF STUDENTS BY GENDER, AGE GROUP AND DEGREE OF STUDY

2008/2009

2/2

歲組 Grupo etário Age group	性別 Sexo Gender	修讀學位 O grau de habilitação académica Degree of study					
		總數 Total	博士學位 Doutoramento Doctoral Degree	碩士學位 Mestrado Master Degree	學位後文憑 Pós graduação Post-graduate Diploma	學士學位 Licenciatura Bachelor Degree	高等專科學位 / 文憑 Bacharelato/diploma Associate Degree/Diploma
學年終學生 Alunos no final do ano lectivo Students as at end of the academic year	男女 MF	20 917	478	2 098	270	14 764	3 307
	男 M	9 037	343	972	139	6 244	1 339
	女 F	11 880	135	1 126	131	8 520	1 968
≤ 19	男女 MF	4 487	-	-	-	3 748	739
	男 M	1 709	-	-	-	1 470	239
	女 F	2 778	-	-	-	2 278	500
20 - 24	男女 MF	11 861	7	696	45	9 249	1 864
	男 M	5 088	3	304	21	3 962	798
	女 F	6 773	4	392	24	5 287	1 066
25 - 29	男女 MF	2 291	76	830	87	925	373
	男 M	1 109	42	401	43	458	165
	女 F	1 182	34	429	44	467	208
30 - 34	男女 MF	989	57	297	60	374	201
	男 M	416	34	133	25	151	73
	女 F	573	23	164	35	223	128
35 - 39	男女 MF	566	82	133	44	245	62
	男 M	297	60	63	26	115	33
	女 F	269	22	70	18	130	29
40 - 44	男女 MF	348	97	70	22	123	36
	男 M	192	75	33	14	53	17
	女 F	156	22	37	8	70	19
45 - 49	男女 MF	229	88	49	5	64	23
	男 M	131	68	25	4	22	12
	女 F	98	20	24	1	42	11
50 - 54	男女 MF	111	56	13	3	32	7
	男 M	68	47	7	2	10	2
	女 F	43	9	6	1	22	5
≥ 55	男女 MF	35	15	10	4	4	2
	男 M	27	14	6	4	3	-
	女 F	8	1	4	-	1	2

2.5 按主修科目及性別統計之學生數目

NÚMERO DE ALUNOS, SEGUNDO OS CURSOS FREQUENTADOS E O SEXO  
NUMBER OF STUDENTS BY GENDER AND CATEGORY OF ACADEMIC PROGRAMME

2008/2009

主修科目 Cursos frequentados Category of academic programme	性別 Sexo Gender	註冊學生 Alunos matriculados Students enrolled	學年終學生 Alunos no final do ano lectivo Students as at end of the academic year	畢業學生 Finalistas/ graduados Graduates
總數 Total	男女 MF 男 M 女 F	22 156 9 651 12 505	20 917 9 037 11 880	4 932 1 956 2 976
教師訓練及教育科學 Formação de professores de ciências da educação Teacher training and education science	男女 MF 男 M 女 F	1 029 301 728	996 288 708	264 72 192
藝術 Artes Arts	男女 MF 男 M 女 F	367 146 221	342 137 205	90 29 61
人文學 Humanidades Humanities	男女 MF 男 M 女 F	1 861 476 1 385	1 735 430 1 305	514 118 396
社會及行爲科學 Ciências sociais e do comportamento Social and behavioural science	男女 MF 男 M 女 F	1 000 373 627	934 344 590	155 59 96
新聞及資訊 Jornalismo e informação Journalism and information	男女 MF 男 M 女 F	376 101 275	358 94 264	57 13 44
行政管理及商務 Administração e comércio Business and administration	男女 MF 男 M 女 F	8 449 3 985 4 464	7 976 3 732 4 244	1 709 766 943
法律 Direito Law	男女 MF 男 M 女 F	1 332 596 736	1 245 547 698	358 152 206
自然科學 Ciências físicas Physical sciences	男女 MF 男 M 女 F	442 386 56	418 362 56	69 61 8
數學及統計學 Matemática e estatística Mathematics and statistics	男女 MF 男 M 女 F	30 27 3	28 25 3	4 4 -
電腦學 Informática Computing	男女 MF 男 M 女 F	526 442 84	493 411 82	120 98 22
製造 Indústrias transformadoras Manufacturing	男女 MF 男 M 女 F	68 29 39	60 25 35	18 9 9
建築及營造 Arquitectura e construção Architecture and building	男女 MF 男 M 女 F	201 157 44	187 146 41	45 35 10
機械、能源、化學工程 Engenharia mecânica, de engeria e de química Mechanics, energy and chemical engineering	男女 MF 男 M 女 F	374 346 28	347 324 23	54 49 5
醫療衛生 Saúde Health	男女 MF 男 M 女 F	1 128 361 767	1 077 342 735	317 87 230
社會服務 Serviços sociais Social services	男女 MF 男 M 女 F	327 73 254	312 69 243	104 15 89
個人服務 Serviços pessoais Personal services	男女 MF 男 M 女 F	4 594 1 804 2 790	4 357 1 713 2 644	1 044 379 665
保安服務 Serviços de segurança Security services	男女 MF 男 M 女 F	52 48 4	52 48 4	10 10 -

2.6 高等教育機構收入及支出

RECEITAS E DESPESAS DE INSTITUIÇÃO DO ENSINO SUPERIOR  
REVENUE AND EXPENDITURE OF INSTITUTIONS OF HIGHER EDUCATION

澳門元 MOP

收入 / 支出 Receitas / despesas Revenue / Expenditure	2007/2008 <sup>f</sup>	2008/2009
總收入 Total de receitas Total revenue	1 527 501 681	1 787 683 853
學費及雜費 Propinas e receitas relativas Tuition fees and related revenues	578 934 313	657 227 769
開辦暑期班及課外活動 Receitas de cursos de Verão e actividades extra-curriculares Revenue from summer classes and extra-curricular activities	7 730 464	7 926 424
經營小食部 / 食堂 Receitas do bar e / ou cantina Revenue from kiosk / canteen	2 939 864	3 364 060
財務運用之收益 Rendimento proveniente de aplicações financeiras Income from financial operations	5 757 681	2 467 662
設施及設備租金之收益 Rendimento de aluguer de instalações e equipamentos Rents received from facilities and equipment leasing	48 164 756	53 238 997
政府津貼 Subsídios do Governo Government subsidies	753 077 324	936 351 341
其他津貼及捐助 Outros subsídios e donativos Other subsidies and donations	10 202 368	4 842 893
其他 Outras Others	120 694 912	122 264 708
總支出 Total de despesas Total expenditure	1 308 802 068	1 519 616 748
員工薪金及其他福利 Vencimentos, salários e outros benefícios concedidos ao pessoal Wages, salaries and payments-in-kind	856 660 908	983 913 818
開辦暑期班及課外活動 Despesas para a realização de cursos de verão e actividades extra-curriculares Expenses on summer classes and extra-curricular activities	9 523 675	10 554 350
經營小食部 / 食堂 Custos do bar e/ou cantina Operation cost of kiosk / canteen	7 415 002	110 916 734
樓宇租金 Rendas de prédios urbanos Rent for buildings	19 141 220	30 722 554
其他購買物品及服務 Outras compras de bens e serviços Other purchase of goods and services	285 856 798	234 860 006
產業支出(樓宇租金除外) Encargos de propriedade (excluindo as rendas com prédios urbanos) Expenses on assets (excluding rent for buildings)	8 218 082	7 392 368
稅項 Impostos Taxes	132 000	1 234 230
提供之津貼 Subsídios concedidos Subsidies granted	17 467 966	16 916 092
其他 <sup>a</sup> Outras <sup>a</sup> Others <sup>a</sup>	104 386 417	123 106 597

<sup>a</sup> 不包括折舊。  
Não inclui as amortizações.  
Excluding depreciation.

3.1 按主要授課語言、授課程度及教育機構類別統計之學校數目

NÚMERO DE ESTABELECIMENTOS, SEGUNDO A LÍNGUA VEICULAR, POR NÍVEIS DE ENSINO MINISTRADO E MODALIDADE DAS INSTITUIÇÕES  
NUMBER OF SCHOOLS BY LEVEL OF INSTRUCTION, TYPE OF INSTITUTION AND MEDIUM OF INSTRUCTION

		2008/2009				1/2
授課程度 Níveis de ensino ministrado Level of instruction	教育機構類別 Modalidade das instituições Type of institution	主要授課語言 Língua veicular Medium of instruction				
		總數 Total	中文 Chinês Chinese	葡文 Português Portuguese	英文 Inglês English	
總數 Total		109	90	4	15	
公立 Oficial Public		15	12	2	1	
私立入網 <sup>a</sup> Particulares que aderiram à rede <sup>a</sup> Private (within the network) <sup>a</sup>		76	70	-	6	
私立非入網 Particulares que não aderiram à rede Private (not within the network)		18	8	2	8	
幼兒教育 Ensino infantil Pre-primary education		12	10	1	1	
公立 Oficial Public		2	2	-	-	
私立入網 <sup>a</sup> Particulares que aderiram à rede <sup>a</sup> Private (within the network) <sup>a</sup>		7	7	-	-	
私立非入網 Particulares que não aderiram à rede Private (not within the network)		3	1	1	1	
幼兒及小學教育 Ensino infantil e primário Pre-primary and primary education		29	28	1	-	
公立 Oficial Public		5	4	1	-	
私立入網 <sup>a</sup> Particulares que aderiram à rede <sup>a</sup> Private (within the network) <sup>a</sup>		23	23	-	-	
私立非入網 Particulares que não aderiram à rede Private (not within the network)		1	1	-	-	
幼兒、小學及中學教育 Ensino infantil, primário e secundário Pre-primary, primary and secondary education		15	11	-	4	
公立 Oficial Public		-	-	-	-	

3.1 按主要授課語言、授課程度及教育機構類別統計之學校數目

NÚMERO DE ESTABELECIMENTOS, SEGUNDO A LÍNGUA VEICULAR, POR NÍVEIS DE ENSINO MINISTRADO E MODALIDADE DAS INSTITUIÇÕES

NUMBER OF SCHOOLS BY LEVEL OF INSTRUCTION, TYPE OF INSTITUTION AND MEDIUM OF INSTRUCTION

		2008/2009				2/2
授課程度 Níveis de ensino ministrado Level of instruction	教育機構類別 Modalidade das instituições Type of institution	主要授課語言 Língua veicular Medium of instruction				
		總數 Total	中文 Chinês Chinese	葡文 Português Portuguese	英文 Inglês English	
私立入網 <sup>a</sup> Particulares que aderiram à rede <sup>a</sup> Private (within the network) <sup>a</sup>		11	9	-	2	
私立非入網 Particulares que não aderiram à rede Private (not within the network)		4	2	-	2	
小學教育 Ensino primário Primary education		11	11	-	-	
公立 Oficial Public		2	2	-	-	
私立入網 <sup>a</sup> Particulares que aderiram à rede <sup>a</sup> Private (within the network) <sup>a</sup>		9	9	-	-	
私立非入網 Particulares que não aderiram à rede Private (not within the network)		-	-	-	-	
小學及中學教育 Ensino primário e secundário Primary and secondary education		16	10	1	5	
公立 Oficial Public		-	-	-	-	
私立入網 <sup>a</sup> Particulares que aderiram à rede <sup>a</sup> Private (within the network) <sup>a</sup>		13	10	-	3	
私立非入網 Particulares que não aderiram à rede Private (not within the network)		3	-	1	2	
中學教育 Ensino secundário Secondary education		26	20	1	5	
公立 Oficial Public		6	4	1	1	
私立入網 <sup>a</sup> Particulares que aderiram à rede <sup>a</sup> Private (within the network) <sup>a</sup>		13	12	-	1	
私立非入網 Particulares que não aderiram à rede Private (not within the network)		7	4	-	3	

<sup>a</sup> 私立入網指已納入免費教育學校系統的私立學校。

Os estabelecimentos particulares que aderiram à rede são os que se ligarem ao sistema escolar de escolaridade gratuita.  
Within the network refers to private schools that had joined the free education system.

3.2 按授課程度、教育機構類別及性別統計之教師每週平均授課時數

NÚMERO MÉDIO DE HORAS SEMANAIS LECCIONADAS POR DOCENTES, SEGUNDO OS NÍVEIS DE ENSINO MINISTRADO, POR O MODALIDADE DAS INSTITUIÇÕES E SEXO  
AVERAGE NUMBER OF WEEKLY INSTRUCTION HOURS PER TEACHERS BY GENDER, TYPE OF INSTITUTION AND LEVEL OF INSTRUCTION

2008/2009

教育機構類別 Modalidade das instituições Type of institution	性別 Sexo Gender	授課程度 Níveis de ensino ministrado Level of instruction			
		總數 Total	幼兒教育 Ensino infantil Pre-primary education	小學教育 Ensino primário Primary education	中學教育 Ensino secundário Secondary education
總數 Total	男女 MF	22	26	26	18
	男 M	19	23	26	18
	女 F	23	26	26	18
公立 Oficial Public	男女 MF	21	27	27	16
	男 M	17	-	25	15
	女 F	22	27	28	17
私立 Particulares Private	男女 MF	22	26	26	18
	男 M	19	23	26	18
	女 F	23	26	26	18
私立中英文 Part. L. V. C. I. Private - Chinese and English	男女 MF	22	26	26	18
	男 M	19	23	26	18
	女 F	23	26	26	18
私立葡文 Part. L. V. P. Private - Portuguese	男女 MF	24	36	24	22
	男 M	20	-	16	21
	女 F	26	36	26	23

3.3 按授課程度、學歷 / 職任及性別統計之教師數目

NÚMERO DE DOCENTES, SEGUNDO OS NÍVEIS DE ENSINO MINISTRADO, POR HABILITAÇÕES ACADÉMICAS / REGIME DE CONTRATAÇÃO E SEXO

NUMBER OF TEACHERS BY GENDER, EDUCATIONAL ATTAINMENT / EMPLOYMENT STATUS AND LEVEL OF INSTRUCTION

2008/2009

學歷 / 職任 Habilitações académicas / regime de contratação Educational attainment / Employment status	性別 Sexo Gender	授課程度 Níveis de ensino ministrado Level of instruction					
		總數 Total	幼兒教育 Ensino infantil Pre-primary education	小學教育 Ensino primário Primary education	中學教育 Ensino secundário Secondary education		
總數 Total	男女 MF	4 847	548	1 727	2 572		
	男 M	1 282	4	226	1 052		
	女 F	3 565	544	1 501	1 520		
學歷 Habilitações académicas Educational attainment	高等 Ensino superior Higher education	男女 MF	4 608	487	1 575	2 546	
		男 M	1 254	4	211	1 039	
		女 F	3 354	483	1 364	1 507	
	師範 Magistério Teacher training	男女 MF	181	57	117	7	
		男 M	11	-	8	3	
		女 F	170	57	109	4	
	中學 Ensino secundário Secondary education	男女 MF	36	2	20	14	
		男 M	10	-	3	7	
		女 F	26	2	17	7	
	其他 Outras Others	男女 MF	22	2	15	5	
		男 M	7	-	4	3	
		女 F	15	2	11	2	
	職任 Regime de contratação Employment status	全職 Tempo inteiro Full-time	男女 MF	4 606	525	1 624	2 457
			男 M	1 210	3	200	1 007
			女 F	3 396	522	1 424	1 450
兼職 Tempo parcial Part-time		男女 MF	166	15	67	84	
		男 M	42	-	13	29	
		女 F	124	15	54	55	
其他 Outras Others		男女 MF	75	8	36	31	
		男 M	30	1	13	16	
		女 F	45	7	23	15	

3.4 按授課程度、出生地及性別統計之教師數目

NÚMERO DE DOCENTES, SEGUNDO OS NÍVEIS DE ENSINO MINISTRADO, POR NATURALIDADE E SEXO  
 NUMBER OF TEACHERS BY GENDER, PLACE OF BIRTH AND LEVEL OF INSTRUCTION

2008/2009

出生地 Naturalidade Place of birth	性別 Sexo Gender	授課程度 Níveis de ensino ministrado Level of instruction			
		總數 Total	幼兒教育 Ensino infantil Pre-primary education	小學教育 Ensino primário Primary education	中學教育 Ensino secundário Secondary education
總數 Total	男女 MF	4 847	548	1 727	2 572
	男 M	1 282	4	226	1 052
	女 F	3 565	544	1 501	1 520
澳門 Macau Macao	男女 MF	2 441	322	923	1 196
	男 M	581	3	107	471
	女 F	1 860	319	816	725
中國大陸 China Continental Mainland China	男女 MF	1 752	151	569	1 032
	男 M	504	1	81	422
	女 F	1 248	150	488	610
葡萄牙 Portugal	男女 MF	62	9	20	33
	男 M	18	-	5	13
	女 F	44	9	15	20
香港特區 RAEHK Hong Kong SAR	男女 MF	256	26	96	134
	男 M	82	-	15	67
	女 F	174	26	81	67
菲律賓 Filipinas Philippines	男女 MF	64	8	18	38
	男 M	8	-	1	7
	女 F	56	8	17	31
其他 Outras Others	男女 MF	272	32	101	139
	男 M	89	-	17	72
	女 F	183	32	84	67

3.5 按在澳教學年數、歲組及性別統計之教師數目

NÚMERO DE DOCENTES, SEGUNDO O TEMPO DE SERVIÇO DOCENTE EM MACAU, POR GRUPO ETÁRIO E SEXO  
NUMBER OF TEACHERS BY GENDER, AGE GROUP AND YEARS OF TEACHING EXPERIENCE IN MACAO

2008/2009

歲組 Grupo etário Age group	性別 Sexo Gender	在澳教學年數 Tempo de serviço docente (anos) em Macau Years of teaching experience in Macao					
		總數 Total	≤ 1	2-5	6-9	10-14	≥ 15
總數 Total	男女 MF	4 847	562	1 231	781	823	1 450
	男 M	1 282	202	380	239	213	248
	女 F	3 565	360	851	542	610	1 202
20-24	男女 MF	458	255	203	-	-	-
	男 M	136	85	51	-	-	-
	女 F	322	170	152	-	-	-
25-29	男女 MF	1 005	144	641	220	-	-
	男 M	299	53	202	44	-	-
	女 F	706	91	439	176	-	-
30-34	男女 MF	954	49	153	425	309	18
	男 M	274	15	47	145	66	1
	女 F	680	34	106	280	243	17
35-39	男女 MF	758	33	93	66	325	241
	男 M	153	13	20	24	80	16
	女 F	605	20	73	42	245	225
40-44	男女 MF	481	32	52	25	76	296
	男 M	104	12	17	8	26	41
	女 F	377	20	35	17	50	255
45-49	男女 MF	392	14	33	17	50	278
	男 M	77	8	14	4	16	35
	女 F	315	6	19	13	34	243
50-54	男女 MF	319	12	17	16	32	242
	男 M	70	7	8	7	12	36
	女 F	249	5	9	9	20	206
55-59	男女 MF	217	11	14	3	13	176
	男 M	49	6	3	-	3	37
	女 F	168	5	11	3	10	139
60-64	男女 MF	163	9	12	4	10	128
	男 M	62	3	8	2	7	42
	女 F	101	6	4	2	3	86
≥ 65	男女 MF	100	3	13	5	8	71
	男 M	58	-	10	5	3	40
	女 F	42	3	3	-	5	31

3.6 按教育程度、教育機構類別及性別統計之學生數目

NÚMERO DE ALUNOS, SEGUNDO OS NÍVEIS DE ENSINO, POR MODALIDADE DAS INSTITUIÇÕES E SEXO  
NUMBER OF STUDENTS BY GENDER, TYPE OF INSTITUTION AND LEVEL OF EDUCATION

2008/2009

教育機構類別 Modalidade das instituições Type of institution	性別 Sexo Gender	教育程度 Níveis de ensino Level of education			
		總數 Total	幼兒教育 Ensino infantil Pre-primary education	小學教育 Ensino primário Primary education	中學教育 Ensino secundário Secondary education
註冊學生 Alunos matriculados Students enrolled	男女 MF	77 961	9 432	27 863	40 666
	男 M	40 175	4 893	14 691	20 591
	女 F	37 786	4 539	13 172	20 075
公立 Oficial Public	男女 MF	3 349	303	866	2 180
	男 M	1 759	151	479	1 129
	女 F	1 590	152	387	1 051
私立 Particulares Private	男女 MF	74 612	9 129	26 997	38 486
	男 M	38 416	4 742	14 212	19 462
	女 F	36 196	4 387	12 785	19 024
入網 Aderiram à rede Within the network	男女 MF	62 654	7 396	22 931	32 327
	男 M	33 166	3 600	12 559	17 007
	女 F	29 488	3 796	10 372	15 320
非入網 Não aderiram à rede Not within the network	男女 MF	11 958	1 733	4 066	6 159
	男 M	5 250	1 142	1 653	2 455
	女 F	6 708	591	2 413	3 704
學年終學生 Alunos no final do ano lectivo Students as at end of the academic year	男女 MF	76 214	9 270	27 481	39 463
	男 M	39 230	4 800	14 476	19 954
	女 F	36 984	4 470	13 005	19 509
公立 Oficial Public	男女 MF	3 155	284	831	2 040
	男 M	1 657	143	461	1 053
	女 F	1 498	141	370	987
私立 Particulares Private	男女 MF	73 059	8 986	26 650	37 423
	男 M	37 573	4 657	14 015	18 901
	女 F	35 486	4 329	12 635	18 522
入網 Aderiram à rede Within the network	男女 MF	61 291	7 269	22 631	31 391
	男 M	32 390	3 523	12 389	16 478
	女 F	28 901	3 746	10 242	14 913
非入網 Não aderiram à rede Not within the network	男女 MF	11 768	1 717	4 019	6 032
	男 M	5 183	1 134	1 626	2 423
	女 F	6 585	583	2 393	3 609

3.7 按教育程度、歲組及性別統計之學生數目

NÚMERO DE ALUNOS, SEGUNDO OS NÍVEIS DE ENSINO, POR GRUPO ETÁRIO E SEXO  
NUMBER OF STUDENTS BY GENDER, AGE GROUP AND LEVEL OF EDUCATION

2008/2009						
歲組 Grupo etário Age group	性別 Sexo Gender	教育程度 Níveis de ensino Level of education				
		總數 Total	幼兒教育 Ensino infantil Pre-primary education	小學教育 Ensino primário Primary education	中學教育 Ensino secundário Secondary education	
註冊學生 Alunos matriculados Students enrolled	男女 MF	77 961	9 432	27 863	40 666	
	男 M	40 175	4 893	14 691	20 591	
	女 F	37 786	4 539	13 172	20 075	
≤ 4	男女 MF	6 073	6 073	-	-	
	男 M	3 130	3 130	-	-	
	女 F	2 943	2 943	-	-	
5 - 9	男女 MF	18 193	3 359	14 834	-	
	男 M	9 349	1 763	7 586	-	
	女 F	8 844	1 596	7 248	-	
10 - 14	男女 MF	27 391	-	12 898	14 493	
	男 M	14 184	-	7 012	7 172	
	女 F	13 207	-	5 886	7 321	
15 - 19	男女 MF	25 105	-	131	24 974	
	男 M	12 797	-	93	12 704	
	女 F	12 308	-	38	12 270	
20 - 24	男女 MF	1 191	-	-	1 191	
	男 M	714	-	-	714	
	女 F	477	-	-	477	
≥ 25	男女 MF	8	-	-	8	
	男 M	1	-	-	1	
	女 F	7	-	-	7	
學年終學生 Alunos no final do ano lectivo Students as at end of the academic year	男女 MF	76 214	9 270	27 481	39 463	
	男 M	39 230	4 800	14 476	19 954	
	女 F	36 984	4 470	13 005	19 509	
≤ 4	男女 MF	5 962	5 962	-	-	
	男 M	3 067	3 067	-	-	
	女 F	2 895	2 895	-	-	
5 - 9	男女 MF	17 939	3 308	14 631	-	
	男 M	9 206	1 733	7 473	-	
	女 F	8 733	1 575	7 158	-	
10 - 14	男女 MF	26 889	-	12 723	14 166	
	男 M	13 922	-	6 913	7 009	
	女 F	12 967	-	5 810	7 157	
15 - 19	男女 MF	24 279	-	127	24 152	
	男 M	12 349	-	90	12 259	
	女 F	11 930	-	37	11 893	
20 - 24	男女 MF	1 140	-	-	1 140	
	男 M	686	-	-	686	
	女 F	454	-	-	454	
≥ 25	男女 MF	5	-	-	5	
	男 M	-	-	-	-	
	女 F	5	-	-	5	

3.8 按級別及性別統計之學生概況

DADOS INFORMATIVOS DOS ALUNOS, SEGUNDO OS ANOS DE ESCOLARIDADE E SEXO

OVERVIEWS OF STUDENTS BY GENDER AND GRADE

1/2

		2008/2009							
級別 Anos de escolaridade Grade	性別 Sexo Gender	註冊學生 Alunos matriculados Students enrolled		學年間學生流動 Movimento dos alunos durante o ano lectivo Movement of students during the academic year		學年終學生成績 Aproveitamento de alunos no final do ano lectivo Performance of students as at end of the academic year			
		總數 Total	其中: 留級生 Dos quais: Repetentes Of which: Repeated students	轉入 Entraram Transfer students	轉出 Abandonaram Drop-outs	總數 Total	升級或畢業 Passaram / finalista Passed / graduated	留級 Reprovaram Failed	不詳 Ignorado Unknown
總數 Total	男女 MF	77 961	6 581	217	1 964	76 214	69 463	6 543	208
	男 M	40 175	4 215	125	1 070	39 230	35 028	4 070	132
	女 F	37 786	2 366	92	894	36 984	34 435	2 473	76
幼兒教育 Ensino infantil Pre-primary education	男女 MF	9 432	19	44	206	9 270	9 191	48	31
	男 M	4 893	12	24	117	4 800	4 761	25	14
	女 F	4 539	7	20	89	4 470	4 430	23	17
幼低 1º Ano K1	男女 MF	3 174	3	22	77	3 119	3 086	20	13
	男 M	1 617	1	11	47	1 581	1 565	11	5
	女 F	1 557	2	11	30	1 538	1 521	9	8
幼中 2º Ano K2	男女 MF	3 148	3	14	73	3 089	3 063	18	8
	男 M	1 654	3	9	39	1 624	1 611	7	6
	女 F	1 494	-	5	34	1 465	1 452	11	2
幼高 3º Ano K3	男女 MF	3 110	13	8	56	3 062	3 042	10	10
	男 M	1 622	8	4	31	1 595	1 585	7	3
	女 F	1 488	5	4	25	1 467	1 457	3	7
小學教育 Ensino primário Primary education	男女 MF	27 863	1 741	83	465	27 481	25 947	1 499	35
	男 M	14 691	1 147	54	269	14 476	13 485	973	18
	女 F	13 172	594	29	196	13 005	12 462	526	17
小一 1º Ano P1	男女 MF	3 429	84	14	76	3 367	3 295	67	5
	男 M	1 743	50	7	38	1 712	1 674	37	1
	女 F	1 686	34	7	38	1 655	1 621	30	4
小二 2º Ano P2	男女 MF	3 779	101	15	62	3 732	3 635	93	4
	男 M	1 966	59	10	35	1 941	1 879	60	2
	女 F	1 813	42	5	27	1 791	1 756	33	2
小三 3º Ano P3	男女 MF	4 400	190	15	77	4 338	4 167	169	2
	男 M	2 347	141	9	48	2 308	2 183	124	1
	女 F	2 053	49	6	29	2 030	1 984	45	1
小四 4º Ano P4	男女 MF	4 907	352	14	71	4 850	4 525	313	12
	男 M	2 554	246	8	46	2 516	2 302	207	7
	女 F	2 353	106	6	25	2 334	2 223	106	5
小五 5º Ano P5	男女 MF	5 482	515	12	87	5 407	4 957	440	10
	男 M	2 912	335	9	54	2 867	2 578	284	5
	女 F	2 570	180	3	33	2 540	2 379	156	5
小六 6º Ano P6	男女 MF	5 866	499	13	92	5 787	5 368	417	2
	男 M	3 169	316	11	48	3 132	2 869	261	2
	女 F	2 697	183	2	44	2 655	2 499	156	-

3.8 按級別及性別統計之學生概況

DADOS INFORMATIVOS DOS ALUNOS, SEGUNDO OS ANOS DE ESCOLARIDADE E SEXO

OVERVIEWS OF STUDENTS BY GENDER AND GRADE

2/2

		2008/2009							
級別 Anos de escolaridade Grade	性別 Sexo Gender	註冊學生 Alunos matriculados Students enrolled		學年間學生流動 Movimento dos alunos durante o ano lectivo Movement of students during the academic year		學年終學生成績 Aproveitamento de alunos no final do ano lectivo Performance of students as at end of the academic year			
		總數 Total	其中: 留級生 Dos quais: Repetentes Of which: Repeated students	轉入 Entraram Transfer students	轉出 Abandonaram Drop-outs	總數 Total	升級或畢業 Passaram / finalista Passed / graduated	留級 Reprovaram Failed	不詳 Ignorado Unknown
中學教育 Ensino secundário Secondary education	男女 MF	40 666	4 821	90	1 293	39 463	34 325	4 996	142
	男 M	20 591	3 056	47	684	19 954	16 782	3 072	100
	女 F	20 075	1 765	43	609	19 509	17 543	1 924	42
中一 7º Ano F1	男女 MF	7 241	1 239	50	337	6 954	5 765	1 179	10
	男 M	3 885	809	26	203	3 708	2 977	727	4
	女 F	3 356	430	24	134	3 246	2 788	452	6
中二 8º Ano F2	男女 MF	7 360	1 228	19	246	7 133	5 854	1 262	17
	男 M	3 844	774	10	123	3 731	2 955	766	10
	女 F	3 516	454	9	123	3 402	2 899	496	7
中三 9º Ano F3	男女 MF	6 982	983	3	182	6 803	5 931	865	7
	男 M	3 541	575	1	92	3 450	2 924	524	2
	女 F	3 441	408	2	90	3 353	3 007	341	5
中四 10º Ano F4	男女 MF	6 838	772	9	291	6 556	5 664	833	59
	男 M	3 472	494	6	156	3 322	2 759	513	50
	女 F	3 366	278	3	135	3 234	2 905	320	9
中五 11º Ano F5	男女 MF	6 296	479	9	140	6 165	5 501	640	24
	男 M	3 050	322	4	67	2 987	2 551	417	19
	女 F	3 246	157	5	73	3 178	2 950	223	5
中六 12º Ano F6	男女 MF	5 949	120	-	97	5 852	5 610	217	25
	男 M	2 799	82	-	43	2 756	2 616	125	15
	女 F	3 150	38	-	54	3 096	2 994	92	10

3.9 按離校原因、教育程度及性別統計之離校學生數目

NÚMERO DE ALUNOS QUE SAÍRAM DA ESCOLA, SEGUNDO AS CAUSAS DA SAÍDA, POR NÍVEIS DE ENSINO E SEXO  
NUMBER OF DROP-OUT STUDENTS BY GENDER, LEVEL OF EDUCATION AND REASON TO DROP OUT

2008/2009

教育程度 Níveis de ensino Level of education	性別 Sexo Gender	離校原因 Causas da saída Reason to drop out								
		總數 Total	工作 Emprego Work	退學 Desistência dos estudos Leave school	外地就讀 Estudar fora de Macau Study abroad	犯校規 Inadaptação às normas Violation of school regulations	離開本澳 Saída do Território Leave Macao	本澳內轉校 Transferência no Território Transfer to other schools in Macao	疾病 Doença Sickness	其他 Outras Others
總數 Total	男女 MF	1 964	100	369	261	289	265	278	30	372
	男 M	1 070	68	225	122	198	111	151	18	177
	女 F	894	32	144	139	91	154	127	12	195
幼兒教育 Ensino infantil Pre-primary education	男女 MF	206	-	1	35	1	60	67	1	41
	男 M	117	-	-	26	1	32	37	1	20
	女 F	89	-	1	9	-	28	30	-	21
小學教育 Ensino primário Primary education	男女 MF	465	-	46	99	32	93	110	3	82
	男 M	269	-	35	54	27	41	64	1	47
	女 F	196	-	11	45	5	52	46	2	35
小一至小三 1º Ano, 2º Ano, 3º Ano P1, P2, P3	男女 MF	215	-	14	50	4	46	60	1	40
	男 M	121	-	10	26	4	23	35	-	23
	女 F	94	-	4	24	-	23	25	1	17
小四至小六 4º Ano, 5º Ano, 6º Ano P4, P5, P6	男女 MF	250	-	32	49	28	47	50	2	42
	男 M	148	-	25	28	23	18	29	1	24
	女 F	102	-	7	21	5	29	21	1	18
中學教育 Ensino secundário Secondary education	男女 MF	1 293	100	322	127	256	112	101	26	249
	男 M	684	68	190	42	170	38	50	16	110
	女 F	609	32	132	85	86	74	51	10	139
初中(中一至中三) 7º Ano, 8º Ano, 9º Ano F1, F2, F3	男女 MF	765	26	175	61	212	70	68	14	139
	男 M	418	19	110	21	141	23	37	10	57
	女 F	347	7	65	40	71	47	31	4	82
高中(中四至中六) 10º Ano, 11º Ano, 12º Ano F4, F5, F6	男女 MF	528	74	147	66	44	42	33	12	110
	男 M	266	49	80	21	29	15	13	6	53
	女 F	262	25	67	45	15	27	20	6	57

3.10 私立學校之收入及支出

RECEITAS E DESPESAS DOS ESTABELECIMENTOS PARTICULARES DE ENSINO  
REVENUE AND EXPENDITURE OF PRIVATE SCHOOLS

澳門元 MOP

收入 / 支出 Receitas / despesas Revenue / Expenditure	2007/2008 <sup>f</sup>	2008/2009
總收入 Total de receitas Total revenue	1 722 867 951	2 147 058 410
學費及雜費 Propinas e receitas relativas Tuition fees and related revenues	250 085 559	317 022 676
開辦暑期班及課外活動 Receitas de cursos de Verão e actividades extra-curriculares Revenue from summer classes and extra-curricular activities	78 880 216	43 676 921
經營小食部／食堂 Receitas do bar e / ou cantina Revenue from kiosk / canteen	16 868 851	21 432 661
財務運用之收益 Rendimento proveniente de aplicações financeiras Income from financial operations	31 348 356	12 480 957
政府津貼 Subsídios do Governo Government subsidies	1 279 751 253	1 664 596 099
其他津貼及捐助 Outros subsídios e donativos Other subsidies and donations	37 411 649	62 077 629
其他 Outras Others	28 522 067	25 771 467
總支出 Total de despesas Total expenditure	1 334 592 260	1 538 157 682
員工薪金及其他福利 Vencimentos, salários e outros benefícios concedidos ao pessoal Wages, salaries and payments-in-kind	1 055 857 987	1 226 345 451
開辦暑期班及課外活動 Despesas para a realização de cursos de verão e actividades extra-curriculares Expenses on summer classes and extra-curricular activities	30 366 726	35 382 973
經營小食部／食堂 Custos do bar e/ou cantina Operation cost of kiosk / canteen	13 715 052	19 170 606
樓宇租金 Rendas de prédios urbanos Rent for buildings	10 702 835	12 712 970
其他購買物品及服務 Outras compras de bens e serviços Other purchase of goods and services	192 234 931	220 713 109
產業支出(樓宇租金除外) Encargos de propriedade (excluindo as rendas com prédios urbanos) Expenses on assets (excluding rent for buildings)	2 393 341	166 514
稅項 Impostos Taxes	196 141	166 562
提供之津貼 Subsídios concedidos Subsidies granted	3 265 074	4 121 671
其他 <sup>a</sup> Outras <sup>a</sup> Others <sup>a</sup>	25 860 172	19 377 827

<sup>a</sup> 不包括折舊。  
Não inclui as amortizações.  
Excluding depreciation.

4.1 按學歷、歲組及性別統計之教師數目

NÚMERO DE DOCENTES, SEGUNDO AS HABILITAÇÕES ACADÉMICAS, POR GRUPO ETÁRIO E SEXO  
NUMBER OF TEACHERS BY GENDER, AGE GROUP AND EDUCATIONAL ATTAINMENT

2008/2009

歲組 Grupo etário Age group	性別 Sexo Gender		學歷 Habilitações académicas Educational attainment			
			總數 Total	高等教育 Ensino superior Higher education	師範 Magistério Teacher training	其他 Outras Others
總數 Total	男女	MF	108	100	6	2
	男	M	21	20	-	1
	女	F	87	80	6	1
20 - 24	男女	MF	4	4	-	-
	男	M	1	1	-	-
	女	F	3	3	-	-
25 - 29	男女	MF	16	15	-	1
	男	M	1	1	-	-
	女	F	15	14	-	1
30 - 34	男女	MF	25	22	3	-
	男	M	8	8	-	-
	女	F	17	14	3	-
35 - 39	男女	MF	16	15	1	-
	男	M	4	4	-	-
	女	F	12	11	1	-
40 - 44	男女	MF	17	16	1	-
	男	M	3	3	-	-
	女	F	14	13	1	-
45 - 49	男女	MF	15	14	1	-
	男	M	1	1	-	-
	女	F	14	13	1	-
50 - 54	男女	MF	8	7	-	1
	男	M	2	1	-	1
	女	F	6	6	-	-
≥ 55	男女	MF	7	7	-	-
	男	M	1	1	-	-
	女	F	6	6	-	-

4.2 按教育程度、歲組及性別統計之學生數目

NÚMERO DE ALUNOS, SEGUNDO OS NÍVEIS DE ENSINO, POR GRUPO ETÁRIO E SEXO  
NUMBER OF STUDENTS BY GENDER, AGE GROUP AND LEVEL OF EDUCATION

2008/2009						
歲組 Grupo etário Age group	性別 Sexo Gender	教育程度 Níveis de ensino Level of education				
		總數 Total	幼兒教育 Ensino infantil Pre-primary education	小學教育 Ensino primário Primary education	中學教育 Ensino secundário Secondary education	特殊班 Ensino especial Special class
註冊學生 Alunos matriculados Students enrolled	男女 MF	478	23	119	80	256
	男 M	312	19	74	48	171
	女 F	166	4	45	32	85
< 5	男女 MF	42	4	-	-	38
	男 M	30	4	-	-	26
	女 F	12	-	-	-	12
5 - 9	男女 MF	94	18	23	-	53
	男 M	62	14	18	-	30
	女 F	32	4	5	-	23
10 - 14	男女 MF	180	1	79	9	91
	男 M	115	1	48	6	60
	女 F	65	-	31	3	31
15 - 19	男女 MF	151	-	17	60	74
	男 M	97	-	8	34	55
	女 F	54	-	9	26	19
20 - 24	男女 MF	11	-	-	11	-
	男 M	8	-	-	8	-
	女 F	3	-	-	3	-
學年終學生 Alunos no final do ano lectivo Students as at end of the academic year	男女 MF	482	23	123	80	256
	男 M	314	19	76	48	171
	女 F	168	4	47	32	85
< 5	男女 MF	42	4	-	-	38
	男 M	30	4	-	-	26
	女 F	12	-	-	-	12
5 - 9	男女 MF	95	18	24	-	53
	男 M	63	14	19	-	30
	女 F	32	4	5	-	23
10 - 14	男女 MF	183	1	82	9	91
	男 M	116	1	49	6	60
	女 F	67	-	33	3	31
15 - 19	男女 MF	151	-	17	60	74
	男 M	97	-	8	34	55
	女 F	54	-	9	26	19
20 - 24	男女 MF	11	-	-	11	-
	男 M	8	-	-	8	-
	女 F	3	-	-	3	-

4.3 按教育機構類別、教育程度及性別統計之學生概況

DADOS INFORMATIVOS DOS ALUNOS, SEGUNDO A MODALIDADE DAS INSTITUIÇÕES, POR NÍVEIS DE ENSINO E SEXO  
OVERVIEW OF STUDENTS BY GENDER, TYPE OF INSTITUTION AND LEVEL OF EDUCATION

2008/2009

教育機構類別 Modalidade das instituições Type of institution	教育程度 Níveis de ensino Level of instruction	性別 Sexo Gender	註冊數目 Alunos matriculados Students enrolled	學年間學生流動 Movimento dos alunos durante o ano lectivo Movement of students during the academic year		學年終學生成績 Aproveitamento de alunos no final do ano lectivo Performance of students as at end of the academic year		
				轉入 Entraram Transfer students	轉出 Abandonaram Drop-outs	總數 Total	升級或畢業 Passaram / finalista Passed / graduated	其他 Outras Others
總數 Total		男女 MF	478	5	1	482	53	429
		男 M	312	3	1	314	33	281
		女 F	166	2	-	168	20	148
公立 Oficial Public		男女 MF	262	4	-	266	53	213
		男 M	169	3	-	172	33	139
		女 F	93	1	-	94	20	74
幼兒教育 Ensino infantil Pre-primary education		男女 MF	-	-	-	-	-	-
		男 M	-	-	-	-	-	-
		女 F	-	-	-	-	-	-
小學教育 Ensino primário Primary education		男女 MF	65	3	-	68	24	44
		男 M	42	2	-	44	17	27
		女 F	23	1	-	24	7	17
中學教育 Ensino secundário Secondary education		男女 MF	45	-	-	45	19	26
		男 M	27	-	-	27	10	17
		女 F	18	-	-	18	9	9
特殊班 Ensino especial Special class		男女 MF	152	1	-	153	10	143
		男 M	100	1	-	101	6	95
		女 F	52	-	-	52	4	48
私立 Particular Private		男女 MF	216	1	1	216	-	216
		男 M	143	-	1	142	-	142
		女 F	73	1	-	74	-	74
幼兒教育 Ensino infantil Pre-primary education		男女 MF	23	-	-	23	-	23
		男 M	19	-	-	19	-	19
		女 F	4	-	-	4	-	4
小學教育 Ensino primário Primary education		男女 MF	54	1	-	55	-	55
		男 M	32	-	-	32	-	32
		女 F	22	1	-	23	-	23
中學教育 Ensino secundário Secondary education		男女 MF	35	-	-	35	-	35
		男 M	21	-	-	21	-	21
		女 F	14	-	-	14	-	14
特殊班 Ensino especial Special class		男女 MF	104	-	1	103	-	103
		男 M	71	-	1	70	-	70
		女 F	33	-	-	33	-	33

5.1 按授課程度、職任及性別統計之教師數目

NÚMERO DE DOCENTES, SEGUNDO OS NÍVEIS DE ENSINO MINISTRADO, POR REGIME DE CONTRATAÇÃO E SEXO

NUMBER OF TEACHERS BY GENDER, EMPLOYMENT STATUS AND LEVEL OF INSTRUCTION

2008/2009

職任 Regime de contratação Employment status	性別 Sexo Gender	授課程度 Níveis de ensino ministrado Level of instruction			
		總數 Total	小學教育 Ensino primário Primary education	中學教育 Ensino secundário Secondary education	
總數 Total	男女 MF	236	13	223	
	男 M	108	4	104	
	女 F	128	9	119	
職任 Regime de contratação Employment status	全職 Tempo inteiro Full-time	男女 MF	151	10	141
		男 M	62	2	60
		女 F	89	8	81
	兼職 Tempo parcial Part-time	男女 MF	75	3	72
		男 M	41	2	39
		女 F	34	1	33
	其他 Outras Others	男女 MF	10	-	10
		男 M	5	-	5
		女 F	5	-	5

5.2 按在澳教學年數、歲組及性別統計之教師數目

NÚMERO DE DOCENTES, SEGUNDO O TEMPO DE SERVIÇO DOCENTE EM MACAU, POR GRUPO ETÁRIO E SEXO

NUMBER OF TEACHERS BY GENDER, AGE GROUP AND YEARS OF TEACHING EXPERIENCE IN MACAO

2008/2009

歲組 Grupo etário Age group	性別 Sexo Gender	在澳教學年數 Tempo de serviço docente (anos) em Macau Years of teaching experience in Macao					
		總數 Total	≤ 1	2-5	6-9	10-14	≥ 15
總數 Total	男女 MF	236	33	54	53	40	56
	男 M	108	20	23	28	15	22
	女 F	128	13	31	25	25	34
20 - 24	男女 MF	17	13	4	-	-	-
	男 M	11	7	4	-	-	-
	女 F	6	6	-	-	-	-
25-29	男女 MF	48	12	28	8	-	-
	男 M	20	7	10	3	-	-
	女 F	28	5	18	5	-	-
30 - 34	男女 MF	57	5	12	30	10	-
	男 M	28	4	5	16	3	-
	女 F	29	1	7	14	7	-
35-39	男女 MF	28	-	3	7	18	-
	男 M	15	-	3	5	7	-
	女 F	13	-	-	2	11	-
40-44	男女 MF	17	-	3	3	4	7
	男 M	6	-	-	-	1	5
	女 F	11	-	3	3	3	2
45-49	男女 MF	20	1	1	4	4	10
	男 M	10	1	-	4	2	3
	女 F	10	-	1	-	2	7
50-54	男女 MF	22	2	3	-	2	15
	男 M	5	1	1	-	1	2
	女 F	17	1	2	-	1	13
55-59	男女 MF	7	-	-	-	1	6
	男 M	5	-	-	-	-	5
	女 F	2	-	-	-	1	1
60-64	男女 MF	13	-	-	1	1	11
	男 M	5	-	-	-	1	4
	女 F	8	-	-	1	-	7
≥ 65	男女 MF	7	-	-	-	-	7
	男 M	3	-	-	-	-	3
	女 F	4	-	-	-	-	4

5.3 按教育程度、歲組及性別統計之學生數目

NÚMERO DE ALUNOS, SEGUNDO OS NÍVEIS DE ENSINO, POR GRUPO ETÁRIO E SEXO  
NUMBER OF STUDENTS BY GENDER, AGE GROUP AND LEVEL OF EDUCATION

2008/2009

1/2

歲組 Grupo etário Age group	性別 Sexo Gender	教育程度 Níveis de ensino Level of education				
		總數 Total	小學教育 Ensino primário Primary education	中學教育 Ensino secundário Secondary education		
				小計 Sub-total	初中 Geral Junior	高中 Complementar Senior
註冊學生 Alunos matriculados Students enrolled	男女 MF	3 546	315	3 231	1 229	2 002
	男 M	2 049	191	1 858	742	1 116
	女 F	1 497	124	1 373	487	886
15 - 19	男女 MF	1 380	123	1 257	691	566
	男 M	868	91	777	459	318
	女 F	512	32	480	232	248
20 - 24	男女 MF	1 292	46	1 246	266	980
	男 M	792	34	758	179	579
	女 F	500	12	488	87	401
25 - 29	男女 MF	307	24	283	92	191
	男 M	173	12	161	53	108
	女 F	134	12	122	39	83
30 - 34	男女 MF	156	28	128	41	87
	男 M	80	20	60	20	40
	女 F	76	8	68	21	47
35 - 39	男女 MF	118	15	103	34	69
	男 M	48	6	42	12	30
	女 F	70	9	61	22	39
40 - 44	男女 MF	102	26	76	34	42
	男 M	27	8	19	9	10
	女 F	75	18	57	25	32
45 - 49	男女 MF	110	28	82	44	38
	男 M	38	12	26	8	18
	女 F	72	16	56	36	20
≥ 50	男女 MF	81	25	56	27	29
	男 M	23	8	15	2	13
	女 F	58	17	41	25	16

5.3 按教育程度、歲組及性別統計之學生數目

NÚMERO DE ALUNOS, SEGUNDO OS NÍVEIS DE ENSINO, POR GRUPO ETÁRIO E SEXO  
NUMBER OF STUDENTS BY GENDER, AGE GROUP AND LEVEL OF EDUCATION

2008/2009

2/2

歲組 Grupo etário Age group	性別 Sexo Gender	教育程度 Níveis de ensino Level of education				
		總數 Total	小學教育 Ensino primário Primary education	中學教育 Ensino secundário Secondary education		
				小計 Sub-total	初中 Geral Junior	高中 Complementar Senior
學年終學生 Alunos no final do ano lectivo Students as at end of the academic year	男女 MF	2 880	303	2 577	956	1 621
	男 M	1 624	181	1 443	560	883
	女 F	1 256	122	1 134	396	738
15 - 19	男女 MF	1 099	116	983	516	467
	男 M	685	84	601	337	264
	女 F	414	32	382	179	203
20 - 24	男女 MF	1 015	43	972	206	766
	男 M	604	32	572	137	435
	女 F	411	11	400	69	331
25 - 29	男女 MF	243	24	219	76	143
	男 M	134	12	122	41	81
	女 F	109	12	97	35	62
30 - 34	男女 MF	142	27	115	36	79
	男 M	74	19	55	18	37
	女 F	68	8	60	18	42
35 - 39	男女 MF	103	14	89	26	63
	男 M	43	6	37	9	28
	女 F	60	8	52	17	35
40 - 44	男女 MF	95	26	69	30	39
	男 M	23	8	15	8	7
	女 F	72	18	54	22	32
45 - 49	男女 MF	106	28	78	42	36
	男 M	38	12	26	8	18
	女 F	68	16	52	34	18
≥ 50	男女 MF	77	25	52	24	28
	男 M	23	8	15	2	13
	女 F	54	17	37	22	15

5.4 按教育程度及性別統計之學生概況

DADOS INFORMATIVOS DOS ALUNOS, SEGUNDO OS NÍVEIS DE ENSINO E SEXO  
OVERVIEWS OF STUDENTS BY GENDER AND LEVEL OF EDUCATION

		2008/2009								
教育程度 Níveis de ensino Level of education	性別 Sexo Gender	註冊學生 Alunos matriculados Students enrolled		學年間學生流動 Movimento dos alunos durante o ano lectivo Movement of students during the academic year			學年終學生成績 Aproveitamento de alunos no final do ano lectivo Performance of students as at end of the academic year			
		總數 Total	其中：留級生 Dos quais: Repetentes Of which: Repeated students	轉入 Entraram Transfer students	轉出 Abandonaram Drop-outs	總數 Total	升級或畢業 Passaram / finalista Passed / graduated	轉換修讀科目 Transferem na outra área de ensino Transfer to other subject	留級 Reprovaram Failed	不詳 Ignorado Unknown
總數 Total	男女 MF	3 546	684	22	688	2 880	1 631	513	708	28
	男 M	2 049	455	8	433	1 624	872	253	483	16
	女 F	1 497	229	14	255	1 256	759	260	225	12
小學教育 Ensino primário Primary education	男女 MF	315	33	2	14	303	41	245	17	-
	男 M	191	21	1	11	181	21	149	11	-
	女 F	124	12	1	3	122	20	96	6	-
中學教育 Ensino secundário Secondary education	男女 MF	3 231	651	20	674	2 577	1 590	268	691	28
	男 M	1 858	434	7	422	1 443	851	104	472	16
	女 F	1 373	217	13	252	1 134	739	164	219	12

5.5 按出生地、教育程度及性別統計之學生數目

NÚMERO DE ALUNOS, SEGUNDO A NATURALIDADE, POR NÍVEIS DE ENSINO E SEXO  
NUMBER OF STUDENTS BY GENDER, LEVEL OF EDUCATION AND PLACE OF BIRTH

2008/2009

教育程度 Níveis de ensino Level of education	性別 Sexo Gender	出生地 Naturalidade Place of birth						
		總數 Total	澳門 Macau Macao	中國大陸 China Continental Mainland China	葡萄牙 Portugal	香港特區 RAEHK Hong Kong SAR	菲律賓 Filipinas Philippines	其他 Outras Others
註冊學生 Alunos matriculados Students enrolled	男女 MF	3 546	2 672	737	2	93	1	41
	男 M	2 049	1 589	381	-	60	1	18
	女 F	1 497	1 083	356	2	33	-	23
小學教育 Ensino primário Primary education	男女 MF	315	210	76	-	6	-	23
	男 M	191	134	47	-	2	-	8
	女 F	124	76	29	-	4	-	15
中學教育 Ensino secundário Secondary education	男女 MF	3 231	2 462	661	2	87	1	18
	男 M	1 858	1 455	334	-	58	1	10
	女 F	1 373	1 007	327	2	29	-	8
學年終學生 Alunos no final do ano lectivo Students as at end of the academic year	男女 MF	2 880	2 143	614	2	85	1	35
	男 M	1 624	1 247	307	-	54	1	15
	女 F	1 256	896	307	2	31	-	20
小學教育 Ensino primário Primary education	男女 MF	303	199	75	-	6	-	23
	男 M	181	125	46	-	2	-	8
	女 F	122	74	29	-	4	-	15
中學教育 Ensino secundário Secondary education	男女 MF	2 577	1 944	539	2	79	1	12
	男 M	1 443	1 122	261	-	52	1	7
	女 F	1 134	822	278	2	27	-	5

6.1 按教育機構類別 / 地區統計之成人教育場所概況

DADOS INFORMATIVOS SOBRE OS ESTABELECIMENTOS DE EDUCAÇÃO DE ADULTOS, POR MODALIDADE DAS INSTITUIÇÕES / LOCALIZAÇÃO

OVERVIEW OF ESTABLISHMENTS PROVIDING ADULT EDUCATION BY LOCATION / TYPE OF INSTITUTION

2008/2009

教育機構類別 / 地區 Modalidade das instituições / localização Type of institution / Location	性別 Sexo Gender	在職員工 Pessoal ao serviço Staff		學生 <sup>a</sup> Alunos <sup>a</sup> Students <sup>a</sup>		場所數目 Estabelecimentos Establishments	課室數目 Salas de aula Classrooms	電腦 Computadores Computers		
		教師 <sup>a</sup> Docentes <sup>a</sup> Teachers <sup>a</sup>	非教學人員 Pessoal não docentes Non-teacher staff	註冊學生 Alunos inscritos Students enrolled	完成課程 學生 Alunos com curso completo Students completed course			總數 Total	其中直接用於 教學活動 Computadores destinados directamente à actividade pedagógica Computers for teaching purposes	
總數 Total	男女 MF	1 628	1 058	129 146	107 247	137	823	4 628	3 258	
	男 M	975	348	53 389	44 234					
	女 F	653	710	75 757	63 013					
其中： Dos quais: Of which:										
主要活動為教育之場所 Estabelecimentos explorando principalmente actividades de ensino Establishment engaged mainly in educational activities	男女 MF	1 532	1 009	121 176	100 162	129	686	3 289	2 009	
	男 M	918	336	49 458	40 539					
	女 F	614	673	71 718	59 623					
教育機構類別 Modalidade das instituições Type of institution	公立 Oficial Public	男女 MF	711	532	73 898	58 088	16	348	2 915	2 124
		男 M	429	193	27 258	21 180				
		女 F	282	339	46 640	36 908				
	私立 Particular Private	男女 MF	917	526	55 248	49 159	121	475	1 713	1 134
		男 M	546	155	26 131	23 054				
		女 F	371	371	29 117	26 105				
地區 Localização Location	澳門半島 Península de Macau Macao Peninsula	男女 MF	1 532	1 009	121 176	100 162	129	686	3 289	2 009
		男 M	918	336	49 458	40 539				
		女 F	614	673	71 718	59 623				
	離島-氹仔 Ilha da Taipa Island - Taipa	男女 MF	96	49	7 970	7 085	8	137	1 339	1 249
		男 M	57	12	3 931	3 695				
		女 F	39	37	4 039	3 390				

<sup>a</sup> 按人次計算。  
Contado tantas vezes.  
Headcount.

6.2 按課程時間及課程分類統計之開辦課程及班次數目

NÚMERO DE CURSOS E TURMAS REALIZADOS, SEGUNDO A DURAÇÃO DO CURSO, POR CLASSIFICAÇÃO DOS CURSOS  
NUMBER OF COURSES AND CLASSES BY COURSE CLASSIFICATION AND COURSE DURATION

2008/2009

1/2

課程分類 Classificação dos cursos Course classification		課程時間 Duração de curso Course duration						
		總數 Total	短於4個月 Curso de menos de 4 meses Course less than 4 months				4個月至不足一年 Igual ou superior a 4 meses mas inferior a 1 ano 4 months to less than one year	一年或以上 Igual ou superior a 1 ano One year and above
			小計 Sub-total	其中 Dos quais Of which:				
				≤30 小時 Horas Hours	31-100 小時 Horas Hours			
總數 Total	A: 課程 Cursos Courses	2 193	1 712	1 211	413	360	121	
	B: 班次 Turmas Classes	6 607	5 173	3 405	1 122	753	681	
	主要活動為教育之場所 Estabelecimentos explorando principalmente actividades de ensino Establishment engaged mainly in educational activities	A 2 084	1 612	1 128	396	357	115	
	B 6 295	4 913	3 200	1 067	747	635		
	其他場所 Outros estabelecimentos Other establishments	A 109	100	83	17	3	6	
	B 312	260	205	55	6	46		
	教師訓練及教育科學 Formação de professores de ciências da educação Teacher training and education science	A 39	35	24	10	3	1	
	B 44	40	28	11	3	1		
	藝術 Artes Arts	A 284	172	148	21	32	80	
	B 1 471	765	685	67	129	577		
	人文學 Humanidades Humanities	A 521	359	232	112	151	11	
	B 1 895	1 514	655	362	348	33		
	社會及行為科學 Ciências sociais e do comportamento Social and behavioural science	A 47	45	41	4	2	-	
	B 66	62	57	5	4	-		
	新聞及資訊 Jornalismo e informação Journalism and information	A 8	8	7	1	-	-	
	B 8	8	7	1	-	-		
	行政管理及商務 Administração e comércio Business and administration	A 431	398	330	58	27	6	
	B 1 080	1 010	809	188	62	8		
	法律 Direito Law	A 14	12	10	2	-	2	
	B 20	15	13	2	-	5		
	數學及統計學 Matemática e estatística Mathematics and statistics	A 4	3	1	2	1	-	
	B 6	5	3	2	1	-		

6.2 按課程時間及課程分類統計之開辦課程及班次數目

NÚMERO DE CURSOS E TURMAS REALIZADOS, SEGUNDO A DURAÇÃO DO CURSO, POR CLASSIFICAÇÃO DOS CURSOS  
NUMBER OF COURSES AND CLASSES BY COURSE CLASSIFICATION AND COURSE DURATION

2008/2009

2/2

課程分類 Classificação dos cursos Course classification		課程時間 Duração de curso Course duration					
		總數 Total	短於4個月 Curso de menos de 4 meses Course less than 4 months			4個月至不足一年 Igual ou superior a 4 meses mas inferior a 1 ano 4 months to less than one year	一年或以上 Igual ou superior a 1 ano One year and above
			小計 Sub-total	其中 Dos quais Of which:			
				≤30 小時 Horas Hours	31-100 小時 Horas Hours		
電腦學 Informática Computing	A	193	164	143	15	26	3
	B	566	496	440	49	62	8
電子、電訊工程 Engenharia de electrónica e telecomunicações Electronics and telecommunications engineering	A	6	4	-	4	-	2
	B	6	4	-	4	-	2
製造 Indústrias transformadoras Manufacturing	A	20	15	12	2	4	1
	B	180	158	154	3	21	1
建築及營造 Arquitectura e construção Architecture and building	A	15	12	5	5	3	-
	B	29	24	5	10	5	-
機械、能源、化學工程 Engenharia mecânica, de energia e de química Mechanics, energy and chemical engineering	A	38	25	3	22	8	5
	B	101	84	9	75	12	5
醫療衛生 Saúde Health	A	32	24	23	1	8	-
	B	183	174	159	15	9	-
社會服務 Serviços sociais Social services	A	8	8	7	-	-	-
	B	35	35	33	-	-	-
個人服務 Serviços de pessoais Personal services	A	356	319	137	143	32	5
	B	813	689	288	315	84	40
運輸服務 <sup>a</sup> Serviços de transportes <sup>a</sup> Transport services <sup>a</sup>	A	108	52	43	3	51	5
	B	20	18	9	3	1	1
環境保護 Protecção do meio ambiente Environmental protection	A	8	8	5	3	-	-
	B	8	8	5	3	-	-
保安服務 Serviços de segurança Security services	A	61	49	40	5	12	-
	B	76	64	46	7	12	-

<sup>a</sup> 不適用於駕駛課程。

Não aplicável aos cursos de condução.

Not applicable to driving courses.

6.3 按歲組、學歷及性別統計之教師數目

NÚMERO DE DOCENTES, SEGUNDO O GRUPO ETÁRIO, POR HABILITAÇÕES ACADÉMICAS E SEXO  
NUMBER OF TEACHERS BY GENDER, AGE GROUP AND EDUCATIONAL ATTAINMENT

2008/2009

學歷 Habilitações académicas Educational attainment	性別 Sexo Gender	歲組 Grupo etário Age group												
		總數 Total	< 20	20-24	25-29	30-34	35-39	40-44	45-49	50-54	55-59	60-64	≥ 65	不詳 Ignorado Unknown
總數 Total	男女 MF	1 628	18	107	183	233	188	153	179	200	126	108	98	35
	男 M	975	6	41	73	124	113	96	121	145	85	85	66	20
	女 F	653	12	66	110	109	75	57	58	55	41	23	32	15
高等教育 Ensino superior Higher education	男女 MF	1 055	9	75	159	208	154	107	94	83	38	44	50	34
	男 M	580	4	28	61	112	91	68	64	52	21	30	30	19
	女 F	475	5	47	98	96	63	39	30	31	17	14	20	15
師範 Magistério Teacher training	男女 MF	96	-	12	11	9	12	8	9	13	5	9	8	-
	男 M	37	-	2	3	2	4	1	4	10	2	5	4	-
	女 F	59	-	10	8	7	8	7	5	3	3	4	4	-
中學 Ensino secundário Secondary education	男女 MF	351	8	18	12	10	17	31	57	79	61	36	22	-
	男 M	264	2	9	8	7	15	23	41	64	41	34	20	-
	女 F	87	6	9	4	3	2	8	16	15	20	2	2	-
其他 Outras Others	男女 MF	126	1	2	1	6	5	7	19	25	22	19	18	1
	男 M	94	-	2	1	3	3	4	12	19	21	16	12	1
	女 F	32	1	-	-	3	2	3	7	6	1	3	6	-

6.4 按出生地、歲組及性別統計之教師數目

NÚMERO DE DOCENTES, SEGUNDO A NATURALIDADE, POR GRUPO ETÁRIO E SEXO  
NUMBER OF TEACHERS BY GENDER, AGE GROUP AND PLACE OF BIRTH

2008/2009

歲組 Grupo etário Age group	性別 Sexo Gender	出生地 Naturalidade Place of birth					
		總數 Total	澳門 Macau Macao	中國大陸 China Continental Mainland China	葡萄牙 Portugal	香港特區 RAEHK Hong Kong SAR	其他 Outras Others
總數 Total	男女 MF	1 628	763	544	25	137	159
	男 M	975	424	333	9	107	102
	女 F	653	339	211	16	30	57
< 20	男女 MF	18	17	1	-	-	-
	男 M	6	5	1	-	-	-
	女 F	12	12	-	-	-	-
20-24	男女 MF	107	90	12	-	3	2
	男 M	41	33	6	-	1	1
	女 F	66	57	6	-	2	1
25-29	男女 MF	183	108	47	2	11	15
	男 M	73	45	11	-	9	8
	女 F	110	63	36	2	2	7
30-34	男女 MF	233	100	98	5	17	13
	男 M	124	44	56	2	12	10
	女 F	109	56	42	3	5	3
35-39	男女 MF	188	77	68	1	19	23
	男 M	113	44	41	1	13	14
	女 F	75	33	27	-	6	9
40-44	男女 MF	153	59	55	4	16	19
	男 M	96	39	32	2	13	10
	女 F	57	20	23	2	3	9
45-49	男女 MF	179	82	57	4	22	14
	男 M	121	53	43	1	18	6
	女 F	58	29	14	3	4	8
50-54	男女 MF	200	85	60	-	22	33
	男 M	145	55	47	-	17	26
	女 F	55	30	13	-	5	7
55-59	男女 MF	126	61	43	4	7	11
	男 M	85	42	28	-	6	9
	女 F	41	19	15	4	1	2
60-64	男女 MF	108	46	40	2	10	10
	男 M	85	40	28	1	10	6
	女 F	23	6	12	1	-	4
≥ 65	男女 MF	98	29	48	2	6	13
	男 M	66	19	33	1	5	8
	女 F	32	10	15	1	1	5
不詳 Ignorado Unknown	男女 MF	35	9	15	1	4	6
	男 M	20	5	7	1	3	4
	女 F	15	4	8	-	1	2

6.5 按場所類型、歲組及性別統計之註冊學生數目  
NÚMERO DE ALUNOS MATRICULADOS, SEGUNDO O TIPO DOS ESTABELECIMENTOS, POR GRUPO ETÁRIO E SEXO  
NUMBER OF STUDENTS ENROLLED BY GENDER, AGE GROUP AND TYPE OF ESTABLISHMENTS

2008/2009

歲組 Grupo etário Age group	性別 Sexo Gender	場所類型 Tipo dos estabelecimentos Type of establishments		
		總數 Total	主要活動為教育之場所 Estabelecimentos envolvidos principalmente com actividades pedagógicas Establishment engaged mainly in educational activities	其他場所 Outros estabelecimentos Other establishments
總數 Total	男女 MF	129 146	124 292	4 854
	男 M	53 389	52 039	1 350
	女 F	75 757	72 253	3 504
15-19	男女 MF	15 108	14 622	486
	男 M	6 358	6 203	155
	女 F	8 750	8 419	331
20-24	男女 MF	20 291	19 833	458
	男 M	8 829	8 684	145
	女 F	11 462	11 149	313
25-29	男女 MF	19 300	18 701	599
	男 M	8 856	8 641	215
	女 F	10 444	10 060	384
30-34	男女 MF	14 028	13 539	489
	男 M	6 407	6 259	148
	女 F	7 621	7 280	341
35-39	男女 MF	13 484	12 868	616
	男 M	5 538	5 411	127
	女 F	7 946	7 457	489
40-44	男女 MF	12 610	11 844	766
	男 M	4 727	4 560	167
	女 F	7 883	7 284	599
45-49	男女 MF	11 460	10 822	638
	男 M	4 133	3 994	139
	女 F	7 327	6 828	499
50-54	男女 MF	7 818	7 440	378
	男 M	2 724	2 605	119
	女 F	5 094	4 835	259
55-59	男女 MF	4 093	3 945	148
	男 M	1 303	1 260	43
	女 F	2 790	2 685	105
≥ 60	男女 MF	3 031	2 864	167
	男 M	1 038	989	49
	女 F	1 993	1 875	118
歲組不詳 Ignorado Unknown	男女 MF	7 923	7 814	109
	男 M	3 476	3 433	43
	女 F	4 447	4 381	66

7.1 按補習生數目統計之補習中心概況

DADOS ENFORMATIVOS DOS ESTABELECIMENTOS DE CENTROS DE APOIO PEDAGÓGICO  
COMPLEMENTAR PARTICULAR, SEGUNDO O NÚMERO DE ALUNOS  
OVERVIEW OF PRIVATE TUTORIAL CENTRES BY NUMBER OF STUDENTS

		2008/2009					
補習生數目 Número de alunos Number of students		在職員工 Pessoal ao serviço Staff				補習生 Alunos Students	場所 Estabelecimento Centres
		總數 Total	導師 Explicador Tutors	行政職員 Empregado administrativo Administrative staff	其他 Outros Others		
總數	男女 MF	1 073	727	170	176	5 067	152
Total	男 M	258	206	41	11	2 718	
	女 F	815	521	129	165	2 349	
0 - 10	男女 MF	68	42	18	8	194	27
	男 M	19	15	4	-	108	
	女 F	49	27	14	8	86	
11 - 20	男女 MF	205	127	45	33	692	42
	男 M	54	44	8	2	393	
	女 F	151	83	37	31	299	
21 - 30	男女 MF	145	90	28	27	660	26
	男 M	36	25	11	-	393	
	女 F	109	65	17	27	267	
31 - 40	男女 MF	160	105	26	29	728	20
	男 M	42	32	7	3	380	
	女 F	118	73	19	26	348	
41 - 50	男女 MF	73	51	10	12	419	9
	男 M	19	16	2	1	184	
	女 F	54	35	8	11	235	
> 50	男女 MF	422	312	43	67	2 374	28
	男 M	88	74	9	5	1 260	
	女 F	334	238	34	62	1 114	

7.2 按職任形式、學歷及性別統計之導師數目

NÚMERO DE EXPLICADORES, SEGUNDO O REGIME DE CONTRATAÇÃO, POR HABILITAÇÕES ACADÉMICAS E SEXO

NUMBER OF TUTORS BY GENDER, EDUCATIONAL ATTAINMENT AND EMPLOYMENT STATUS

		2008/2009		
學歷 Habilitações académicas Educational attainment	性別 Sexo Gender	職任形式 Regime de contratação Employment status		
		總數 Total	全職 Tempo interior Full-time	兼職 Tempo Parcial Part-time
總數 Total	男女 MF	727	197	530
	男 M	206	45	161
	女 F	521	152	369
高等教育 Ensino superior Higher education	男女 MF	146	73	73
	男 M	53	26	27
	女 F	93	47	46
師範 Magistério Teacher training	男女 MF	45	31	14
	男 M	8	6	2
	女 F	37	25	12
中學 Ensino secundário Secondary education	男女 MF	356	62	294
	男 M	109	12	97
	女 F	247	50	197
其他 Outras Others	男女 MF	180	31	149
	男 M	36	1	35
	女 F	144	30	114

7.3 按就讀年級、歲組及性別統計之補習生數目

NÚMERO DE EXPLICANDOS, SEGUNDO O GRAU DE ESCOLARIDADE FREQUENTADO, POR GRUPO ETÁRIO E SEXO

NUMBER OF STUDENTS BY GENDER, AGE GROUP AND LEVEL OF EDUCATION ATTENDED

		2008/2009					
歲組 Grupo etário Age group	性別 Sexo Gender	就讀年級 Grau de escolaridade frequentado Level of education attended					
		總數 Total	幼兒教育 Ensino infantil Pre-primary education	初小教育 Ensino primário geral Lower primary education	高小教育 Ensino primário complementar Upper primary education	初中教育 Ensino secundário geral Junior secondary	高中教育 Ensino secundário complementar Senior secondary
總數 Total	男女 MF	5 067	698	1 676	1 910	668	115
	男 M	2 718	306	878	1 077	389	68
	女 F	2 349	392	798	833	279	47
≤ 5	男女 MF	603	593	8	2	-	-
	男 M	253	246	5	2	-	-
	女 F	350	347	3	-	-	-
6 - 10	男女 MF	2 344	83	1 580	674	6	1
	男 M	1 248	45	835	365	3	-
	女 F	1 096	38	745	309	3	1
11 - 15	男女 MF	1 874	22	88	1 215	548	1
	男 M	1 064	15	38	697	314	-
	女 F	810	7	50	518	234	1
16 - 20	男女 MF	208	-	-	1	100	107
	男 M	123	-	-	1	58	64
	女 F	85	-	-	-	42	43
> 20	男女 MF	38	-	-	18	14	6
	男 M	30	-	-	12	14	4
	女 F	8	-	-	6	-	2

高等及成人教育課程編碼表

Tabela de códigos dos cursos do ensino superior e da educação de adultos

Table of course coding for higher and adult education

編碼 / Códigos / Code		課程	Curso	Course
統計暨普查局 DSEC	1997 國際 教育分類 ISCED - 1997			
14	14	教師訓練及教育科學	Formação de professores e ciências da educação	<i>Teacher training and education science</i>
21	21	藝術	Artes	<i>Arts</i>
22	22	人文學	Humanidades	<i>Humanities</i>
31	31	社會及行為科學	Ciências sociais e do comportamento	<i>Social and behavioural science</i>
32	32	新聞及資訊	Jornalismo e informação	<i>Journalism and information</i>
34	34	行政管理及商務	Administração e comércio	<i>Business and administration</i>
38	38	法律	Direito	<i>Law</i>
42	42	生命科學	Ciências da vida	<i>Life sciences</i>
44	44	自然科學	Ciências físicas	<i>Physical sciences</i>
46	46	數學及統計學	Matemática e estatística	<i>Mathematics and statistics</i>
48	48	電腦學	Informática	<i>Computing</i>
50	54	採礦	Indústrias extractivas	<i>Extractive / quarrying industries</i>
51	52	電子、電訊工程	Engenharia de electrónicas e telecomunicações	<i>Electronics and telecommunications engineering</i>
56	54	製造	Indústrias transformadoras	<i>Manufacturing</i>
58	58	建築及營造	Arquitectura e construção	<i>Architecture and building</i>
59	52	機械、能源、化學工程	Engenharia mecânicas, de energia e de química	<i>Mechanics, energy and chemical engineering</i>
62	62	農業、林業及漁業	Produção agrícola, silvicultura e pesca	<i>Agriculture, forestry and fishery</i>
64	64	獸醫	Veterinária	<i>Veterinary</i>
72	72	醫療衛生	Saúde	<i>Health</i>
76	76	社會服務	Serviços sociais	<i>Social services</i>
81	81	個人服務	Serviços pessoais	<i>Personal services</i>
84	84	運輸服務	Serviços de transportes	<i>Transport services</i>
85	85	環境保護	Protecção do meio ambiente	<i>Environmental protection</i>
86	86	保安服務	Serviços de segurança	<i>Security services</i>
99	99	不詳或未列明	Ignorados ou não especificados	<i>Unknown or unspecified</i>

主題劃分	表號	統計表名稱	教育程度/類別	頁數
概況	1.1	教育統計資料	所有程度	69
	1.2	按堂區及教育程度統計之學校數目		71
	1.3	按教育程度及申請者就讀國家/地區統計之續發及新發的獎/助學金及貸學金		72
	1.4	按教育程度及申請者就讀國家/地區統計之需償還及不需償還的獎/助學金及貸學金		73
學校	3.1	按主要授課語言、授課程度及教育機構類別統計之學校數目	幼兒、小學及中學	82
	6.1	按教育機構類別 / 地區統計之成人教育場所概況	成人教育	103
	7.1	按補習生數目統計之補習中心概況	私立補充教學輔助中心	109
教師	2.1	按出生地、歲組及性別統計之教師數目	高等教育	74
	2.2	按主修科目及性別統計之教師數目		75
	3.2	按授課程度、教育機構類別及性別統計之教師每週平均授課時數	幼兒、小學及中學	84
	3.3	按授課程度、學歷 / 職任及性別統計之教師數目		85
	3.4	按授課程度、出生地及性別統計之教師數目		86
	3.5	按在澳教學年數、歲組及性別統計之教師數目		87
	4.1	按學歷、歲組及性別統計之教師數目	特殊教育	94
	5.1	按授課程度、職任及性別統計之教師數目	回歸教育	97
	5.2	按在澳教學年數、歲組及性別統計之教師數目		98
	6.3	按歲組、學歷及性別統計之教師數目	成人教育	106
6.4	按出生地、歲組及性別統計之教師數目		107	
7.2	按職任形式、學歷及性別統計之導師數目	私立補充教學輔助中心	110	

主題劃分	表號	統計表名稱	教育程度/類別	頁數
學生	2.3	按出生地及性別統計之學生數目	高等教育	76
	2.4	按修讀學位、歲組及性別統計之學生數目		78
	2.5	按主修科目及性別統計之學生數目		80
	3.6	按教育程度、教育機構類別及性別統計之學生數目	幼兒、小學及中學	88
	3.7	按教育程度、歲組及性別統計之學生數目		89
	3.8	按級別及性別統計之學生概況		90
	3.9	按離校原因、教育程度及性別統計之離校學生數目		92
	4.2	按教育程度、歲組及性別統計之學生數目	特殊教育	95
	4.3	按教育機構類別、教育程度及性別統計之學生概況		96
	5.3	按教育程度、歲組及性別統計之學生數目	回歸教育	99
	5.4	按教育程度及性別統計之學生數目		101
	5.5	按出生地、教育程度及性別統計之學生數目		102
	6.5	按場所類型、歲組及性別統計之註冊學生數目	成人教育	108
	7.3	按就讀年級、歲組及性別統計之補習生數目	私立補充教學輔助中心	111
	其他	2.6	高等教育機構收入及支出	高等教育
3.10		私立學校之收入及支出	幼兒、小學及中學	93
6.2		按課程時間及課程分類統計之開辦課程及班次數目	成人教育	104

ÍNDICE DOS QUADROS POR ASSUNTOS DO ANO LECTIVO DE 2008/2009

1/2

Assuntos	Nº dos quadros	Designação dos quadros	Nível / tipo do ensino	Página
Informação global	1.1	Dados da educação	Todos os níveis	69
	1.2	Número de estabelecimentos, segundo as freguesias, por níveis de ensino ministrado		71
	1.3	Bolsas de estudo renovadas e concedidas, por níveis de ensino e países/territórios de estudo		72
	1.4	Bolsas de estudo reembolsáveis e não reembolsáveis, por níveis de ensino e países/territórios de estudo		73
Estabelecimentos/ instituições	3.1	Número de estabelecimentos, segundo a língua veicular, por os níveis de ensino ministrado e modalidade das instituições	Infantil, primário e secundário	82
	6.1	Dados informativos sobre os estabelecimentos de educação de adultos, por modalidade das instituições / localização	Adulto	103
	7.1	Dados informativos dos estabelecimentos de centros de apoio pedagógico complementar particular, segundo o número de alunos	Centros de apoio pedagógico complementar particular	109
Docentes	2.1	Número de docentes, segundo a naturalidade, por grupo etário e sexo	Superior	74
	2.2	Número de docentes, segundo área de ensino e o sexo		75
	3.2	Número médio de horas semanais leccionadas por docentes, segundo os níveis de ensino ministrado, por modalidade das instituições e sexo	Infantil, primário e secundário	84
	3.3	Número de docentes, segundo os níveis de ensino ministrado, por habilitações académicas / regime de contratação e sexo		85
	3.4	Número de docentes, segundo os níveis de ensino ministrado, por naturalidade e sexo		86
	3.5	Número de docentes, segundo o tempo de serviço docente em Macau, por grupo etário e sexo		87
	4.1	Número de docentes, segundo as habilitações académicas, por grupo etário e sexo	Especial	94
	5.1	Número de docentes, segundo os níveis de ensino ministrado, por regime de contratação e sexo	Recorrente	97
	5.2	Número de docentes, segundo o tempo de serviço docente em Macau, por grupo etário e sexo		98
	6.3	Número de docentes, segundo o grupo etário, por habilitações académicas e sexo	Adulto	106
6.4	Número de docentes, segundo a naturalidade, por grupo etário e sexo		107	
7.2	Número de explicadores, segundo o regime de contratação, por habilitações académicas e sexo		110	

ÍNDICE DOS QUADROS POR ASSUNTOS DO ANO LECTIVO DE 2008/2009

2/2

Assuntos	Nº dos quadros	Designação dos quadros	Nível / tipo do ensino	Página
Alunos	2.3	Número de alunos nas instituições, segundo a naturalidade e o sexo	Superior	76
	2.4	Número de alunos, segundo o grau de habilitação académica, por grupo etário e sexo		78
	2.5	Número de alunos, segundo o sexo e cursos frequentados		80
	3.6	Número de alunos, segundo os níveis de ensino, por modalidade das instituições e sexo	Infantil, primário e secundário	88
	3.7	Número de alunos, segundo os níveis de ensino, por grupo etário e sexo		89
	3.8	Dados informativos dos alunos, segundo os anos de escolaridade e o sexo		90
	3.9	Número de alunos que saíram da escola, segundo as causas da saída, por níveis de ensino e sexo		92
	4.2	Número de alunos, segundo os níveis de ensino, por grupo etário e sexo	Especial	95
	4.3	Dados informativos dos alunos, segundo a modalidade das instituições, por níveis de ensino e sexo		96
	5.3	Número de alunos, segundo os níveis de ensino, por grupo etário e sexo	Recorrente	99
	5.4	Dados informativos dos alunos, segundo os níveis de ensino e o sexo		101
	5.5	Número de alunos, segundo a naturalidade, por níveis de ensino e sexo		102
	6.5	Número de alunos matriculados, segundo o tipo dos estabelecimentos, por grupo etário e sexo	Adulto	108
	7.3	Número de explicandos, segundo o grau de escolaridade frequentado, por grupo etário e sexo	Centros de apoio pedagógico complementar particular	111
	Outros	2.6	Receitas e despesas de instituição do ensino superior	Superior
3.10		Receitas e despesas dos estabelecimentos particulares de ensino	Infantil, primário e secundário	93
6.2		Número de cursos e turmas realizados, segundo a duração do curso, por classificação dos cursos e actividade principal do estabelecimento	Adulto	104

## INDEX BY TOPIC FOR THE ACADEMIC YEAR 2008/2009

1/2

Topic	No. of table	Name of table	Level / type of education	Page
Global results	1.1	Education statistics	All levels	69
	1.2	Number of schools by parish and level of education		71
	1.3	Extended and new student grants by level of education and country / territory of study		72
	1.4	Reimbursable and non-reimbursable student grants by level of education and country / territory of study		73
Schools/ institutions	3.1	Number of schools by level of instruction, type of institution and medium of instruction	Pre-primary, primary and secondary	82
	6.1	Overview of establishments providing adult education by location / type of institution	Adult	103
	7.1	Overview of private tutorial centres by number of students	Private tutorial centres	109
Teachers	2.1	Number of teachers by gender, age group and place of birth	Higher	74
	2.2	Number of teachers by gender and field of study		75
	3.2	Average number of instruction hours by teachers per week by gender, type of institution and level of instruction	Pre-primary, primary and secondary	84
	3.3	Number of teachers by gender, educational attainment / employment status and level of instruction,		85
	3.4	Number of teachers by gender, place of birth and level of instruction		86
	3.5	Number of teachers by gender, age group and years of teaching experience in Macao		87
	4.1	Number of teachers by gender, age group and educational attainment	Special	94
	5.1	Number of teachers by gender, employment status and level of instruction	Recurrent	97
	5.2	Number of teachers by gender, age group and years of teaching experience in Macao		98
	6.3	Number of teachers by gender, age group and educational attainment	Adult	106
6.4	Number of teachers by gender, age group and place of birth		107	
7.2	Number of tutors by gender, educational attainment and employment status	Private tutorial centres	110	

## INDEX BY TOPIC FOR THE ACADEMIC YEAR 2008/2009

2/2

Topic	No. of table	Name of table	Level / type of education	Page
Students	2.3	Number of students by gender and place of birth	Higher	76
	2.4	Number of students by gender, age group and degree of study		78
	2.5	Number of students by gender and category of academic programme		80
	3.6	Number of students by gender, type of institution and level of education	Pre-primary, primary and secondary	88
	3.7	Number of students by gender, age group and level of education		89
	3.8	Overviews of students by gender and grade		90
	3.9	Number of drop-out students by gender, level of education and reason to drop out		92
	4.2	Number of students by gender, age group and level of education	Special	95
	4.3	Overview of students by gender, type of institution and level of education		96
	5.3	Number of students by gender, age group and level of education	Recurrent	99
	5.4	Number of students by gender and level of education		101
	5.5	Number of students by gender, level of education and place of birth		102
	6.5	Number of students enrolled by gender, age group and type of establishments	Adult	108
	7.3	Number of students by gender, age group and level of education attended	Private tutorial centres	111
	Others	2.6	Revenue and expenditure of institutions of higher education	Higher
3.10		Revenue and expenditure of private schools	Pre-primary, primary and secondary	93
6.2		Number of courses and classes by course classification and course duration	Adult	104

## 二零零八/二零零九學年

### 其他備索統計表

以下統計表可在本局網頁下載

#### 概況

- A1 按堂區、授課程度及教育機構類別統計之學校數目

#### 高等教育

- B1 按教育機構類別統計之機構數目、電腦設備、在職員工及學生概況  
B2 按職任、歲組及性別統計之教師數目  
B3 按歲組、主修科目及性別統計之教師數目  
B4 按課程 / 修讀學位及性別統計之學生數目  
B5 按課程制度、歲組及性別統計之學年終學生數目

#### 幼兒、小學及中學教育

- C1 按授課程度、教育機構類別、入網 / 非入網及性別統計之教師每週平均授課時數  
C2 按歲組、教育機構類別、在澳教學年數及性別統計之教師數目  
C3 按教育機構類別、授課程度及性別統計之非教學人員數目  
C4 按教育機構類別及教育程度統計之班數及每班平均學生人數  
C5 按出生地、教育機構類別、教育程度及性別統計之學年終學生數目  
C6 按制度及級別統計之學生概況  
C7 按離校原因、級別及性別統計之離校學生數目  
C8 按教育程度、歲組及性別統計之離校學生數目  
C9 按入網 / 非入網、級別及性別統計之私立學校學生概況

#### 特殊教育

- D1 按辦學人、教育機構類別及授課程度統計之學校數目  
D2 按教育機構類別及授課程度統計之男女在職員工數目  
D3 按學生教育程度、教育機構類別、歲組及性別統計之學年終學生數目

## 回歸教育

- E 1 按辦學人、教育機構類別及授課程度統計之學校數目
- E 2 按教育程度及性別統計之學生數目
- E 3 按歲組、教育程度及性別統計之學年終學生數目

## 成人教育

- F 1 按課程時間、課程分類及場所的主要活動統計之開辦課程及班次數目
- F 2 按歲組、學歷、職任及性別統計之教師數目
- F 3 按歲組、主修科目及性別統計擁有高等學歷之教師數目
- F 4 按職任、性別、教育機構類別及教授科目統計之教師數目

## **ANO LECTIVO DE 2008/2009**

### **OUTROS QUADROS DISPONÍVEIS**

Os quadros abaixo indicados podem ser consultados no *website* da DSEC

#### **INFORMAÇÃO GLOBAL**

- A1 Número de estabelecimentos, segundo as freguesias, por níveis de ensino ministrado e modalidade das instituições

#### **ENSINO SUPERIOR**

- B1 Número de instituições, equipamentos informáticos, pessoal ao serviço e alunos, segundo a modalidade das instituições
- B2 Número de docentes, segundo o regime de contratação, por grupo etário e sexo
- B3 Número de docentes, segundo o grupo etário, por área de ensino e sexo
- B4 Número de alunos, segundo os cursos frequentados / grau de habilitação académica e o sexo
- B5 Número de alunos no final do ano lectivo, segundo o regime do curso, por grupo etário e sexo

#### **ENSINO INFANTIL, PRIMÁRIO E SECUNDÁRIO**

- C1 Número médio de horas semanais leccionadas por docentes, segundo os níveis de ensino ministrado, por modalidade das instituições, sistema escolar de escolaridade gratuita e sexo
- C2 Número de docentes, segundo o grupo etário, por modalidade das instituições, tempo de serviço docente em Macau e sexo
- C3 Número de pessoal não docente, segundo a modalidade das instituições, por níveis de ensino ministrado e sexo
- C4 Número de turmas e dimensão média da turma, segundo a modalidade das instituições, por níveis de ensino
- C5 Número de alunos no final do ano lectivo, segundo a naturalidade, por modalidade das instituições, níveis de ensino e sexo
- C6 Movimento de alunos, segundo o regime, por anos de escolaridade
- C7 Número de alunos que saíram da escola, segundo as causas da saída, por anos de escolaridade e sexo
- C8 Número de alunos que saíram da escola, segundo os níveis de ensino, por grupo etário e sexo
- C9 Movimento dos alunos dos estabelecimentos particulares de ensino, segundo a situação de aderir ou não à sistema escolar de escolaridade gratuita e os anos de escolaridade e sexo

## **ENSINO ESPECIAL**

- D1 Número de estabelecimentos, segundo o organismo de tutela, por modalidade das instituições e níveis de ensino ministrado
- D2 Número e sexo, do pessoal ao serviço, segundo a modalidade das instituições, por níveis de ensino ministrado
- D3 Número de alunos no final do ano lectivo, segundo os níveis de ensino de alunos, por modalidade das instituições, grupo etário e sexo

## **ENSINO RECORRENTE**

- E1 Número de estabelecimentos, segundo o organismo de tutela, por modalidade das instituições e níveis de ensino ministrado
- E2 Número de alunos, segundo os níveis de ensino e o sexo
- E3 Número de alunos no final do ano lectivo, segundo o grupo etário, por níveis de ensino e sexo

## **EDUCAÇÃO DE ADULTOS**

- F1 Número de cursos e turmas realizados, segundo a duração do curso, por classificação dos cursos / actividade principal do estabelecimento
- F2 Número de docentes, segundo o grupo etário, por habilitações académicas, regime de contratação e sexo
- F3 Número de docentes com habilitação académica superior, segundo o grupo etário, por área de ensino e sexo
- F4 Número de docentes, segundo o regime de contratação e sexo, por modalidade das instituições e disciplinas ministradas

# **ACADEMIC YEAR 2008/2009**

## **OTHER AVAILABLE TABLES**

The following statistical tables are available for download from our website.

### **GLOBAL RESULTS**

- A1 Number of schools by level of instruction, type of institution and parish

### **HIGHER EDUCATION**

- B1 Number of institutions, computing facilities, staff and students by type of institution
- B2 Number of teachers by gender, age group and employment status
- B3 Number of teachers by gender, age group and field of study
- B4 Number of students by gender, category of academic programme / degree of study
- B5 Number of students as at end of the academic year by gender, age group and system of school

### **PRE-PRIMARY, PRIMARY AND SECONDARY EDUCATION**

- C1 Average number of weekly instruction hours per teacher by gender, type of institution, free education system and level of instruction
- C2 Number of teachers by gender, age group, type of institution and years of teaching experience in Macao
- C3 Number of non-teaching staff by gender, level of instruction and type of institution
- C4 Number of classes and average class size by level of education and type of institution
- C5 Number of students as at end of the academic year by gender, type of institution, level of education and place of birth
- C6 Overview of students by gender, system of school and grade
- C7 Number of drop-out students by gender, grade and reason to drop out
- C8 Number of drop-outs and students by gender, age group and level of education
- C9 Overview of students in private schools by gender, free education system and grade

## **SPECIAL EDUCATION**

- D1 Number of schools by type of institution, level of instruction and supervisory body
- D2 Number of staff by gender, level of instruction and type of institution
- D3 Number of students as at end of the academic year by gender, age group, type of institution and level of education

## **RECURRENT EDUCATION**

- E1 Number of schools by type of institution, level of instruction and supervisory body
- E2 Number of students by gender and level of education
- E3 Number of students as at end of the academic year by gender, age group and level of education

## **ADULT EDUCATION**

- F1 Number of courses and classes by course classification / principal activity of establishment and course duration
- F2 Number of teachers by gender, age group, educational attainment and employment status
- F3 Number of teachers with higher education qualification by gender, age group and field of study
- F4 Number of teachers by gender, type of institution, type of courses taught and employment status