

澳門特別行政區政府  
Governo da Região Administrativa Especial de Macau  
Government of Macao Special Administrative Region

---

澳門金融管理局  
Autoridade Monetária de Macau  
Monetary Authority of Macao

# 國際收支平衡表

Balança de Pagamentos

*Balance of Payments*

**2006**

## 目錄

序言 .....	2
<b>說明</b>	
統計方法和資料來源 .....	3
概念 .....	3
符號註釋 .....	5
常用縮寫 .....	5
<b>結果分析</b>	
整體狀況 .....	6
經常帳 .....	7
資本及金融帳 .....	8
<b>統計表</b>	
表一、澳門國際收支平衡表 .....	11
表二、國際收支平衡表分項: 經常帳 .....	12
表三、國際收支平衡表分項: 資本及金融帳 .....	13

## 序言

澳門是一個外向型城市，經濟和貨幣體系均存在著較大的外部導向成份，有鑒於此，澳門金融管理局與統計暨普查局合作定期編制完整和適時的特區國際收支平衡表，藉此增加公眾對本澳整體對外收支狀況的了解以及為有關政策的制訂提供參考依據。

國際貨幣基金組織的《國際收支平衡表手冊》（第五版）載有下列定義：“國際收支平衡表是一種報表，它系統地記錄了在特定時期內一經濟體與世界其他地方的各項經濟交易。大部分交易是在居民和非居民之間進行，包括貨物、服務和收入、對世界其他地方的金融債權和債務，及轉移項目(如禮贈)。從會計意義上說，須要建立對銷項目以平衡單方面的交易。”

為了讓公眾可更方便和更有系統地掌握澳門特區國際收支統計數據，現將 2006 年的調查結果彙編出版。在此謹對支持協助是項工作進行的有關機構致謝，並期望社會各界能對我們的工作提供更多寶貴意見，以資改進，力求完善。

## 說明

### 統計方法和資料來源

國際收支平衡表是根據國際貨幣基金組織在 1993 年出版的《國際收支平衡表手冊》（第五版）內的概念、定義和分類的標準，再結合本地的經濟特色和衡量資料的適用性而進行彙編的。

澳門特別行政區國際收支平衡表的資料，主要是通過企業調查、證券投資調查、每年的經濟行業調查、政府部門的行政資料、一些較小規模/非正式的調查蒐集而得的，部分資料亦曾運用數據模型作估算。

於 1999 年 12 月 20 日，澳門成為中華人民共和國的特別行政區。在本報告中，“澳門”是指“澳門特別行政區”。澳門和中國大陸被視為兩個不同的經濟區域，兩者間的所有經濟交易（例如商品貿易和服務貿易）均視作對外交易。

### 概念

#### 國際收支平衡表

國際收支平衡表是有系統地載錄，在一指定期間內，某經濟體系的居民與世界各地的各類經濟交易的統計表，包括兩個主要的核算帳：經常帳和資本及金融帳。其中大部分的交易以權責發生制來記錄。

#### 澳門居民

指以澳門特別行政區為經濟利益中心的個人、企業或其他組織。實際上，所有在澳門逗留或會逗留最少 12 個月的個人均被視為澳門居民；對企業和其他組織來說，以澳門為基地從事業務或生產便被視為澳門居民。同樣

地，非本地企業設於澳門的分行或子公司亦被當作為澳門居民。凡不符合以上澳門居民定義的個人、企業或其他組織均被視為非澳門居民。

## 經常帳

經常帳是量度實質資源的流動，包括貨物的進出口、服務的輸入及輸出、從外地賺取的收益及支付予外地的費用，以及來自外地及往外地的經常轉移。大部分經常帳是以毛額記錄，反映出一個經濟體系向世界各地提供，或從世界各地獲得實質資源的情況。以下是經常帳主要組成部分的說明：

- 甲、 貨物：包括所有可移動的貨物，其擁有權由本地居民轉至非本地居民（出口）及由非本地居民轉至本地居民（進口）。
- 乙、 服務：包括由本地居民向非本地居民提供服務（出口）和由非本地居民向本地居民所提供的服務（進口）。
- 丙、 收益：包括本地居民向非本地居民或非本地居民向本地居民提供生產要素而獲得的收益。
- 丁、 經常轉移：是指一個經濟體系的本地居民，在無同等經濟價值回報的情況下，對非本地居民提供或接受其實質或金融資源，且該等資源在轉移後會被立刻或短時間內消耗掉。

## 資本及金融帳

資本帳是用來量度資本轉移，以及非生產、非金融資產的購買或放棄。

- 甲、 資本轉移：是指在無回報下，固定資產的轉移或債務的減免。
- 乙、 非生產、非金融資產的購買或放棄：包括非由生產而成的有形及無形資產的對外交易。

金融帳記錄本地居民與非本地居民之間的金融資產及負債交易，可歸類為直接投資、證券投資、金融衍生工具、其他投資及儲備資產。

- 甲、直接投資：是指一經濟體的居民為獲取持久利益，兼且為著在管理方面具有影響力而持有另一經濟體企業的股權或權益。為便於統計，該居民所持之企業股權比重(普通股或投票權)通常被界定為 10% 或以上。
- 乙、證券投資：是指對非居民的股權證券 (指持有一間企業不足 10% 的股權) 和債務證券的投資。
- 丙、金融衍生工具：是指與某種特定的金融工具、指標或商品有連繫的金融工具，特定的金融風險能透過這種工具在市場上進行交易。
- 丁、其他投資：是指除直接投資、證券投資、金融衍生工具或儲備資產以外，對非居民的其他金融申索及負債。
- 戊、儲備資產：是指澳門金融管理局所持有並控制的流通性外幣資產。

## 符號註釋

r	修訂資料
@	數字在日後會作出修訂
o	結果數字小於所採用單位半數
-	絕對數值為零
..	不適用
...	未能提供
%	百分比

## 常用縮寫

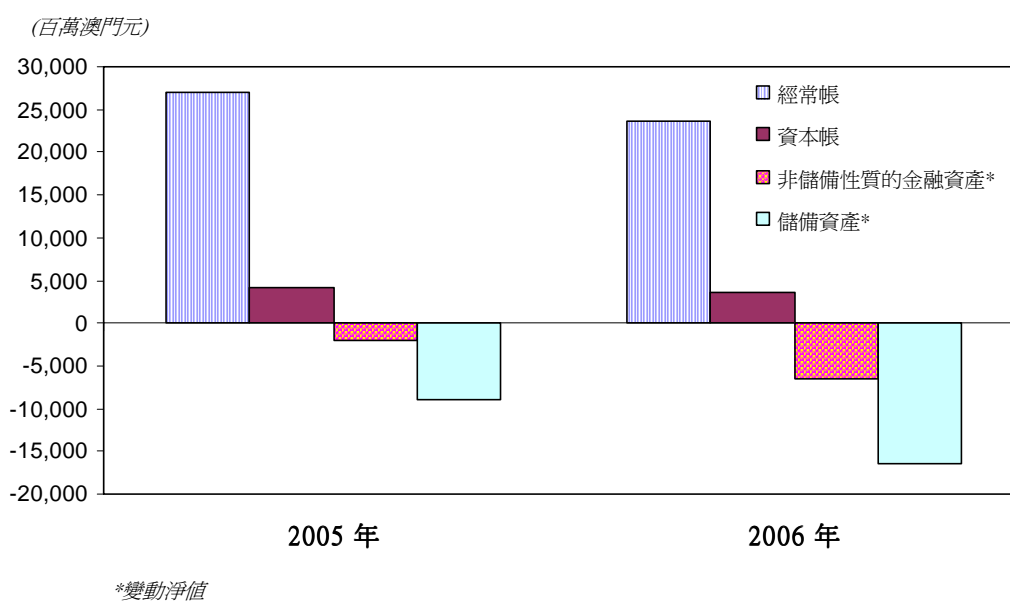
BOP	國際收支平衡表
GDP	本地生產總值
MOP	澳門元

## 結果分析

### 整體狀況

在 2006 年，澳門特別行政區的國際收支繼續錄得盈餘，外匯儲備資產（除去價格及匯率變動和其他調整後）較 2005 年增加 164.7 億（澳門元，下同）。該項總體盈餘是經常帳的 235.8 億盈餘、資本帳的 35.1 億的資金淨流入及非儲備性質的金融資產增加 64.5 億的綜合結果。

圖一：2005和2006年國際收支平衡表主要帳目



國際收支平衡表主要包括兩組帳目：

- i. 經常帳 —— 包括貨物、服務、收益及經常轉移；
- ii. 資本及金融帳 —— 包括資本及金融交易（外來及對外），以及非生產、非金融資產的購買或放棄。

## 經常帳

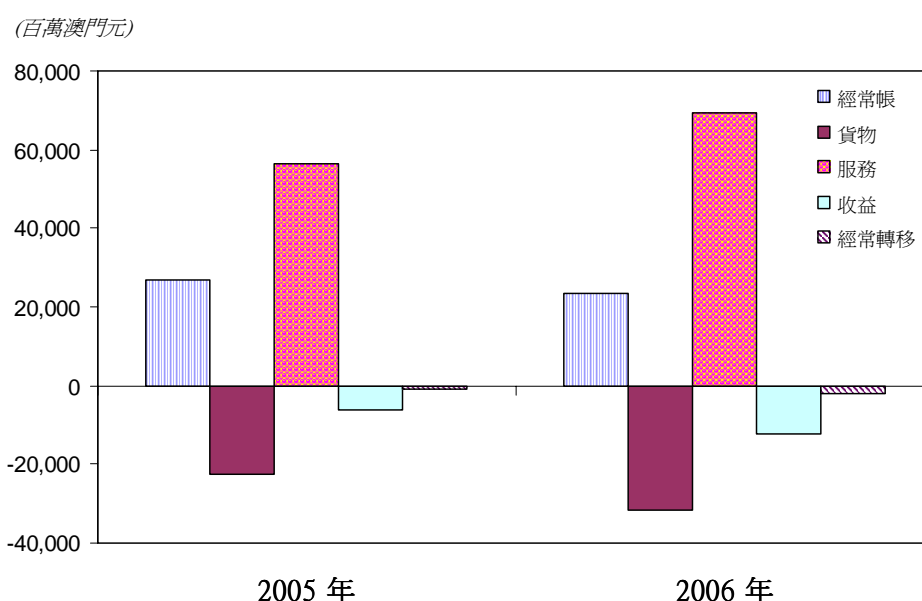
在 2006 年，經常帳盈餘由 2005 年所錄得的 269.8 億（相等於以當年價格估算的本地生產總值（GDP）的 29.0%）下降至 235.8 億（相等於 GDP 的 20.5%）。雖然有形貿易赤字於 2006 年擴大 40.8%，但較大的無形貿易盈餘足以抵銷有形貿易及收入帳所產生的資金淨流出。

2006 年的良好經濟環境繼續帶動本地需求增長。與此同時，貨物進口（以離岸價估算）錄得 23.1% 的升幅，貨物出口亦溫和回升 3.1%。然而，貨物進口的增長幅度顯著較貨物出口快，使貨物帳赤字由 2005 年的 223.7 億上升至 2006 年的 315.0 億。另一方面，無形貿易仍錄得可觀的盈餘，由 2005 年的 563.7 億增加至 693.9 億。主要由於來自中國大陸及香港特區的旅客人數的增加，入境旅客數目在 2006 年持續上升，推動旅遊服務出口上升 23.0%，而旅遊服務之淨出口則由 2005 年的 610.5 億上升至 2006 年的 756.2 億。運輸及其他服務帳目持續錄得淨進口，從 2005 年的 46.8 億增加至 2006 年的 62.2 億。總體而言，2006 年有形及無形貿易合共錄得 378.9 億的盈餘，而 2005 年的盈餘則為 340.0 億。

反映對外要素收益淨值的收益帳在 2006 年錄得 124.4 億的資金淨流出，當中包括 114.1 億的要素收益流入及 238.5 億的要素收益流出。按組成項目分析，直接投資收益錄得淨流出，達 192.8 億，證券投資收益和其他投資收益則錄得淨流入，分別為 25.8 億及 54.8 億。

經常轉移主要包括職工匯款的流入及流出金額和本澳社會服務團體與外地的相互捐贈金額，在 2006 年錄得 18.8 億的資金淨流出，而 2005 年則有 8.1 億的淨流出。

圖二：2005和2006年經常帳的淨流量

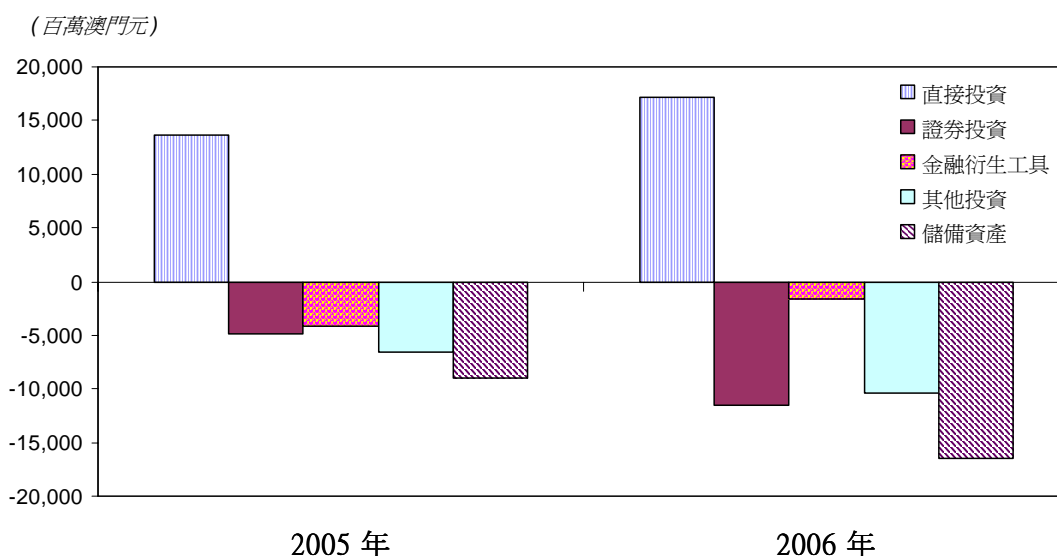


## 資本及金融帳

在 2006 年，包括官方儲備資產的資本及金融帳，錄得 194.1 億的淨流出，為 2005 年淨流出的 2.8 倍。資本帳的資本轉移淨流入（主要是移民轉移）由 2005 年的 41.2 億下降至 2006 年的 35.1 億。非儲備性質的金融資產的淨流出（即對外資產的淨增長）達 64.5 億（相等於 GDP 的 5.6%），而 2005 年的金額則為 21.0 億（相等於 GDP 的 2.3%）。其中，主要受惠於大規模的博彩娛樂場綜合設施及度假酒店等投資項目，直接投資的淨流入由 2005 年的 136.7 億大幅增加至 2006 年的 171.4 億。然而證券投資、金融衍生工具及其他投資分別錄得 114.9 億、16.9 億及 104.0 億的淨流出，足以抵銷直接投資所帶來的淨流入。因此，非儲備性質的金融資產帳於 2006 年仍錄得淨流出，金額為 64.5 億。

在 2006 年，銀行業錄得 210.0 億的投資淨流出（而 2005 年為 104.2 億），政府及其他部門則合共錄得 145.4 億的投資淨流入（2005 年為 83.1 億）。

圖三：2005和2006年金融帳的變化



經濟持續增長及博彩旅遊業的樂觀前景均有助推升澳門的投資氣氛。引進的外來直接投資(包括非本地居民於澳門房地產的投資)達212.4億,較2005年的141.5億的流入增加50.1%。在外地的直接投資顯著增加41.0億,遠高於2005年的4.8億。因此,直接投資帳錄得171.4億的淨流入,而2005年的淨流入為136.7億。

澳門特別行政區政府沒有對外負債。根據證券投資調查的結果顯示,澳門居民於2006年底所持有的證券投資(不包括特區政府的外匯儲備)價值為831.7億(2005年為662.2億)。同時,證券投資錄得114.9億的淨流出,其中銀行的淨流出為50.6億(佔44.0%),而政府及其他部門的淨流出則分別為11.0億(佔9.5%)及53.4億(佔46.5%)。

於2006年,其他投資錄得104.0億的淨流出,而2005年的為66.4億;其他投資的淨流出是由於外地資產及對外負債分別大幅增加441.6億及337.6億的結果。從經濟部門分析,銀行業錄得168.8億的淨流出,而政府及其他部門則合共錄得64.8億的淨流入。按其他投資的組成部分分析,貸與外地的款項於2006年增加77.7億,而從外地借入的款項亦同時增加

112.0 億。持有的外地貨幣及存款增加 138.4 億，同時存放在本地銀行體系的非居民存款則激增 133.4 億。此外，其他對外資產及負債於 2006 年分別增加 225.5 億及 82.3 億。

國際收支平衡表所顯示的盈餘完全反映在由澳門金融管理局持有的官方外匯儲備上，儲備總值從 2005 年底的 534.3 億增加至 2006 年底的 731.1 億。若扣除價格及匯率等因素，官方外匯儲備資產於 2006 年增加了 164.7 億 (2005 年則增加 90.2 億)。2006 年底的特區外匯儲備量因此足以支付相等約 13.1 個月的貨物及服務進口，顯示澳門的外部經濟狀況強健，足可應付對本地金融資產的外來索償。

表一、澳門國際收支平衡表

(百萬澳門元)

	2002年 <sup>†</sup>	2003年 <sup>†</sup>	2004年 <sup>†</sup>	2005年 <sup>†</sup>	2006年 <sup>@</sup>
<b>1. 經常帳</b>	21,840.2	25,344.2	34,013.0	26,976.5	23,575.2
貨物	-7,388.4	-8,767.4	-14,778.1	-22,368.0	-31,499.1
服務	29,620.9	35,534.1	53,745.3	56,367.4	69,390.4
收益	-149.6	-1,222.3	-4,590.7	-6,216.8	-12,436.8
經常轉移	-242.7	-200.3	-363.6	-806.1	-1,879.4
<b>2. 資本及金融帳</b>	-9,212.0	-16,703.8	-18,515.6	-6,998.8	-19,412.5
資本帳	1,114.8	706.2	2,197.7	4,122.0	3,508.3
金融帳 <sup>*</sup>	-10,326.7	-17,410.1	-20,713.3	-11,120.9	-22,920.9
非儲備性質的金融資產 (變動淨值)	-8,706.5	-13,472.8	-12,495.8	-2,101.8	-6,452.4
直接投資	2,778.5	4,162.3	6,806.9	13,670.8	17,138.0
證券投資	-7,250.2	-9,558.6	-17,497.7	-4,946.1	-11,493.6
金融衍生工具 <sup>**</sup>	949.1	-911.3	-4,681.7	-4,185.6	-1,694.4
其他投資	-5,183.8	-7,165.1	2,876.6	-6,640.8	-10,402.5
儲備資產 <sup>***</sup>	-1,620.3	-3,937.2	-8,217.5	-9,019.1	-16,468.4
<b>3. 淨誤差及遺漏</b>	-12,628.2	-8,640.3	-15,497.4	-19,977.7	-4,162.7
<b>整體的國際收支</b>	1,620.3	3,937.2	8,217.5	9,019.1	16,468.4

附註： \* “+” 代表對外負債增加或對外資產減少，表示資金流入；  
“-” 代表對外負債減少或對外資產增加，表示資金流出。

\*\* 根據國際貨幣基金組織的最新修訂，金融衍生工具被列為金融帳內的獨立帳目。

\*\*\* 不包括價格及匯率變動和其他調整。

表二、國際收支平衡表分項：經常帳

(百萬澳門元)

標準組成部分	2002 年 <sup>†</sup>	2003 年 <sup>†</sup>	2004 年 <sup>†</sup>	2005 年 <sup>†</sup>	2006 年 <sup>®</sup>
經常帳	21,840.2	25,344.2	34,013.0	26,976.5	23,575.2
貸方	61,331.7	69,521.2	91,012.8	95,974.3	117,076.1
借方	-39,491.5	-44,177.1	-56,999.8	-68,997.8	-93,500.9
貨物	-7,388.4	-8,767.4	-14,778.1	-22,368.0	-31,499.1
出口	18,940.9	20,733.0	22,586.9	19,854.2	20,478.1
進口	-26,329.3	-29,500.4	-37,364.9	-42,222.3	-51,977.2
服務	29,620.9	35,534.1	53,745.3	56,367.4	69,390.4
出口	38,225.1	44,958.7	64,686.6	68,994.2	84,319.3
進口	-8,604.2	-9,424.6	-10,941.3	-12,626.8	-14,928.9
運輸——出口	2,285.8	1,929.6	2,777.8	3,196.2	3,661.5
運輸——進口	-981.6	-1,003.2	-1,310.2	-1,851.7	-2,140.8
旅遊——出口	34,592.3	41,347.6	60,001.0	63,916.7	78,640.8
旅遊——進口	-2,557.6	-2,331.1	-2,665.7	-2,867.8	-3,025.8
其他服務——出口	1,347.0	1,681.5	1,907.7	1,881.3	2,016.9
其他服務——進口	-5,065.0	-6,090.3	-6,965.4	-7,907.2	-9,762.3
收益	-149.6	-1,222.3	-4,590.7	-6,216.8	-12,436.8
收入	3,613.9	3,167.4	3,104.3	6,460.0	11,413.9
支出	-3,763.6	-4,389.7	-7,695.0	-12,676.8	-23,850.7
僱員報酬——收入	...	...	...	...	...
僱員報酬——支出	-84.0	-86.6	-206.5	-430.7	-1,204.6
投資收益——收入	3,613.9	3,167.4	3,104.3	6,460.0	11,413.9
直接投資收益	75.5	-39.0	-15.5	279.1	451.7
股息及已分發的分行利潤	119.3	66.5	99.5	28.4	126.7
再投資收益及未分發的分行利潤	-41.1	-105.6	-116.8	245.0	318.8
債務收益(利息)	-2.7	0	1.9	5.7	6.1
證券投資收益	1,421.9	1,553.0	1,705.4	2,171.1	2,672.9
股權收益	190.5	287.6	350.2	407.1	470.0
中長期債券收益	1,143.2	1,143.4	1,245.6	1,598.4	2,018.0
貨幣市場工具收益	88.2	122.0	109.5	165.6	184.8
其他投資收益	2,116.5	1,653.5	1,414.3	4,009.8	8,289.3
投資收益——支出	-3,679.5	-4,303.1	-7,488.5	-12,246.0	-22,646.1
直接投資收益	-3,217.2	-3,963.3	-7,212.6	-11,279.2	-19,736.7
股息及已分發的分行利潤	-1,787.1	-1,810.3	-4,889.4	-5,663.6	-6,404.1
再投資收益及未分發的分行利潤	-1,400.0	-2,109.7	-2,282.6	-5,564.5	-13,296.1
債務收益(利息)	-30.0	-43.4	-40.7	-51.2	-36.5
證券投資收益	-50.8	-50.2	-59.9	-64.5	-97.2
股權收益	-13.2	-15.2	-23.4	-40.3	-65.6
中長期債券收益	-	-	-	-	-
貨幣市場工具收益	-37.6	-35.0	-36.5	-24.2	-31.6
其他投資收益	-411.5	-289.5	-215.9	-902.3	-2,812.2
經常轉移	-242.7	-200.3	-363.6	-806.1	-1,879.4
收入	551.8	662.1	635.0	665.8	864.8
政府機構	-	-	-	-	-
其他部門	551.8	662.1	635.0	665.8	864.8
支出	-794.5	-862.4	-998.6	-1,471.9	-2,744.1
政府機構	-6.5	-18.0	-17.4	-86.5	-21.5
其他部門	-788.0	-844.4	-981.2	-1,385.4	-2,722.7

表三、國際收支平衡表分項：資本及金融帳

(百萬澳門元)

標準組成部分	2002 年 <sup>†</sup>	2003 年 <sup>†</sup>	2004 年 <sup>†</sup>	2005 年 <sup>†</sup>	2006 年 <sup>@</sup>
資本及金融帳	-9,212.0	-16,703.8	-18,515.6	-6,998.8	-19,412.5
非儲備性質的資本及金融資產 (變動淨值)	-7,591.7	-12,742.4	-10,298.1	2,020.3	-2,944.1
資本帳	1,114.8	706.2	2,197.7	4,122.0	3,508.3
資本轉移	1,135.2	711.5	2,197.7	4,122.3	3,509.2
政府機構	-	-	-	-	-
其他部門	1,135.2	711.5	2,197.7	4,122.3	3,509.2
非生產及非金融資產	-20.4	-5.3	0	-0.3	-0.9
金融帳	-10,326.7	-17,410.1	-20,713.3	-11,120.9	-22,920.9
非儲備性質的金融資產 (變動淨值)	-8,706.5	-13,472.8	-12,495.8	-2,101.8	-6,452.4
直接投資	2,778.5	4,162.3	6,806.9	13,670.8	17,138.0
在外地的直接投資	-554.3	18.3	648.4	-481.8	-4,099.2
股本資本	-187.2	22.4	693.7	-8.2	849.6
對有關連企業的申索	-187.2	22.4	693.7	-8.2	849.6
對有關連企業的負債	-	-	-	-	-
再投資收益	41.1	105.6	116.8	-245.0	-318.8
其他資本	-408.1	-109.7	-162.1	-228.6	-4,629.9
對有關連企業的申索	-435.7	16.7	-160.7	-291.8	-4,624.1
對有關連企業的負債	27.6	-126.5	-1.4	63.2	-5.8
在澳門的直接投資	3,332.7	4,144.0	6,158.5	14,152.6	21,237.2
股本資本	665.1	613.5	18.4	1,055.1	1,385.9
對直接投資者的申索	-	-	-	-	-
對直接投資者的負債	665.1	613.5	18.4	1,055.1	1,385.9
再投資收益	1,400.0	2,109.7	2,282.6	5,564.5	13,296.1
其他資本	1,267.7	1,420.8	3,857.6	7,533.1	6,555.2
對直接投資者的申索	193.3	-41.6	-31.8	22.0	-1,056.0
對直接投資者的負債	1,074.4	1,462.4	3,889.4	7,511.1	7,611.2
證券投資	-7,250.2	-9,558.6	-17,497.7	-4,946.1	-11,493.6
資產	-7,257.0	-9,555.7	-17,495.4	-4,946.3	-11,492.9
股權證券	-2,330.3	-2,868.8	-3,907.3	-2,855.8	-1,696.9
政府機構	-0.8	-612.9	-1,381.7	15.2	1.2
銀行	-207.8	47.6	-14.7	140.1	160.4
其他部門	-2,121.7	-2,303.6	-2,511.0	-3,011.1	-1,858.5
債務證券	-4,926.6	-6,686.9	-13,588.1	-2,090.5	-9,796.0
中長期債券	-4,638.0	-6,234.4	-6,610.9	-1,596.2	-10,534.0
政府機構	-494.4	-1,289.9	1,208.0	-857.1	-1,096.7
銀行	-3,076.7	-4,039.1	-5,384.9	-105.0	-5,030.7
其他部門	-1,066.9	-905.4	-2,434.0	-634.1	-4,406.6
貨幣市場工具	-288.7	-452.6	-6,977.1	-494.3	738.0
政府機構	2.9	-2.5	9.2	-8.0	-
銀行	-264.0	374.1	-2,624.4	-626.4	-185.6
其他部門	-27.5	-824.2	-4,361.9	140.2	923.6
負債	6.8	-2.9	-2.3	0.1	-0.8
股本證券	6.8	-2.9	-2.3	0.1	-0.8
政府機構	-	-	-	-	-
銀行	-	-2.9	-2.9	-0.1	-
其他部門	6.8	-	0.6	0.2	-0.8

表三、國際收支平衡表分項：資本及金融帳

(百萬澳門元)

標準組成部分	2002 年 <sup>†</sup>	2003 年 <sup>†</sup>	2004 年 <sup>†</sup>	2005 年 <sup>†</sup>	2006 年 <sup>@</sup>
債務證券	-	-	-	-	-
中長期債券	-	-	-	-	-
政府機構	-	-	-	-	-
銀行	-	-	-	-	-
其他部門	-	-	-	-	-
貨幣市場工具	-	-	-	-	-
政府機構	-	-	-	-	-
銀行	-	-	-	-	-
其他部門	-	-	-	-	-
金融衍生工具	949.1	-911.3	-4,681.7	-4,185.6	-1,694.4
資產	949.1	-911.3	-4,681.7	-4,185.6	-1,694.4
政府機構	-	-	-	-	-
銀行	1,318.5	-1,151.7	-2,790.4	-5,061.0	-1,690.3
其他部門	-369.4	240.4	-1,891.2	875.4	-4.0
負債	-	-	-	-	-
政府機構	-	-	-	-	-
銀行	-	-	-	-	-
其他部門	-	-	-	-	-
其他投資	-5,183.8	-7,165.1	2,876.6	-6,640.8	-10,402.5
資產	-7,051.3	-6,542.9	-1,436.0	-35,476.1	-44,164.5
貿易信貸	120.6	-134.0	84.0	-277.5	-4.0
貸款	-1,276.2	344.4	-1,341.4	-6,119.2	-7,769.3
政府機構	-	-	-	-	-
銀行	-1,306.9	395.7	-1,445.3	-6,117.5	-7,746.1
其他部門	30.6	-51.3	103.9	-1.8	-23.2
貨幣和存款	-2,104.5	-3,579.2	449.8	1,016.3	-13,844.2
政府機構	-121.6	-96.1	-861.3	-1,387.0	-207.1
銀行	-2,650.2	-3,338.7	1,622.3	2,738.0	-8,096.7
其他部門	667.4	-144.4	-311.3	-334.7	-5,540.4
其他資產	-3,791.2	-3,174.1	-628.4	-30,095.7	-22,547.0
政府機構	-	-	-	-	-
銀行	-4,193.8	-3,152.9	-640.3	-29,933.9	-22,414.0
其他部門	402.6	-21.2	11.9	-161.8	-133.0
負債	1,867.5	-622.2	4,312.7	28,835.3	33,762.0
貿易信貸	-129.5	127.3	-29.9	239.9	997.6
貸款	-435.6	214.0	1,194.7	300.1	11,195.4
政府機構	-0.6	-	-	-	-
銀行	-109.2	34.8	178.7	-447.1	1,152.7
其他部門	-325.8	179.2	1,016.0	747.2	10,042.7
貨幣和存款	1,782.5	339.9	3,127.2	23,127.3	13,337.4
政府機構	-	-	-	-	-
銀行	1,782.5	339.9	3,127.2	23,127.3	13,337.4
其他部門	-	-	-	-	-
其他負債	650.2	-1,303.5	20.7	5,168.0	8,231.7
政府機構	-	-	-	-	-
銀行	454.3	-1,325.4	12.0	4,882.2	6,882.4
其他部門	195.9	21.9	8.6	285.8	1,349.3
儲備資產(變動淨值)	-1,620.3	-3,937.2	-8,217.5	-9,019.1	-16,468.4