

對外商品貿易指數

2011 年第 3 季

3 號刊

2011 年第 3 季本澳貨物出口單位價格指數(118.1)與第 2 季持平,而數量指數(27.4)與價值指數(32.4)則按季分別下跌 7.1%及 7.2%。與 2010 年同季比較,數量指數下跌 9.9%,但單位價格指數上升 11.0%,令價值指數微升 0.3%。

貨物進口方面,單位價格指數(125.5)與數量指數(146.9)分別錄得 0.6%及 13.2%的按季升幅,使價值指數(184.4)上升 13.9%。同時,貨物進口的價值、單位價格與數量指數較 2010 年同季分別上升 47.5%、8.7%及 35.8%。

反映貨物出口與進口單位價格比率的貿易價格比率指數,由 2011 年第 2 季的 94.7 下降至第 3 季的 94.1,跌幅為 0.6%。

表 1 — 對外商品貿易指數

時期	貨物出口			貨物進口			貿易價格比率
	價值	單位價格	數量	價值	單位價格	數量	
2005 年	96.9	99.7	97.2	85.8	96.8	88.6	103.0
2006 年	100.0	100.0	100.0	100.0	100.0	100.0	100.0
2007 年	99.8	99.3	100.5	118.0	103.3	114.2	96.2
2008 年	78.3	104.4	75.0	117.8	111.7	105.5	93.5
2009 年	37.5	104.1	36.0	101.0	111.1	90.9	93.7
2010 年	34.0	107.5	31.6	120.8	115.5	104.6	93.1
2009 年 第 4 季	37.2	107.0	34.7	112.4	112.2	100.2	95.4
2010 年 第 1 季	35.6	107.4	33.2	107.7	114.2	94.2	94.0
第 2 季	35.4	105.4	33.6	115.1	115.0	100.1	91.6
第 3 季	32.3	106.4	30.4	125.0	115.5	108.2	92.1
第 4 季	32.7	111.1	29.5	135.3	116.9	115.7	95.0
2011 年 第 1 季	31.8	114.7	27.7	144.5	121.7	118.7	94.2
第 2 季	34.9	118.1	29.5	161.9	124.8	129.8	94.7
第 3 季	32.4	118.1	27.4	184.4	125.5	146.9	94.1

註： 1. 對外商品貿易指數有關進口的資料不包括飛機、直升機及其他航空器。
2. 貿易價格比率指數為貨物出口單位價格指數與貨物進口單位價格指數之比率。

官方統計。倘刊登此等資料,須指出資料來源。

統計暨普查局,澳門宋玉生廣場411-417號皇朝廣場 17 樓

電話: 8399 5311 傳真: 2830 7825

2011 年 11 月編制

電郵: info@dsec.gov.mo

網址: www.dsec.gov.mo

按出口貨物類別分析，2011 年第 3 季紡織品的單位價格指數（111.4）按季及按年分別上升 3.1% 及 9.6%；因數量指數（9.2）下跌，使價值指數（10.3）按季及按年分別下跌 4.6% 及 24.3%。非紡織品方面，三項指數均較上一季下跌；而按年比較，單位價格指數（125.0）及價值指數（90.3）則分別錄得 11.2% 及 10.8% 的升幅。

表 2 — 出口：按兩大貨物組別統計之對外商品貿易指數

2006=100

時期	紡織品			非紡織品		
	價值	單位價格	數量	價值	單位價格	數量
2005 年	104.3	101.4	102.9	77.4	94.9	81.5
2006 年	100.0	100.0	100.0	100.0	100.0	100.0
2007 年	91.5	98.4	93.1	121.6	101.4	119.9
2008 年	62.7	101.7	61.6	119.3	109.2	109.2
2009 年	17.3	100.9	17.2	90.4	109.3	82.7
2010 年	11.9	101.7	11.7	92.1	113.7	81.0
2009 年 第 4 季	11.9	102.2	11.6	103.4	112.6	91.8
2010 年 第 1 季	11.0	100.8	10.9	100.1	113.8	88.0
第 2 季	11.6	101.3	11.5	97.7	110.8	88.1
第 3 季	13.6	101.6	13.4	81.5	112.4	72.5
第 4 季	11.3	102.9	10.9	89.0	118.3	75.2
2011 年 第 1 季	9.9	103.7	9.6	89.1	122.9	72.4
第 2 季	10.8	108.0	10.0	97.8	126.2	77.5
第 3 季	10.3	111.4	9.2	90.3	125.0	72.2

在進口貨物的單位價格指數方面，2011 年第 3 季資本貨物（103.7）與消費品（128.4）分別按季上升 2.3% 及 0.9%，而燃料及潤滑油（151.6）與原料及半製成品（124.2）則分別下跌 2.8% 及 0.7%；與 2010 年同季比較，各進口貨物大類的單位價格指數都有所上升，其中燃料及潤滑油與消費品分別上升 18.9% 及 8.7%。在數量指數及價值指數方面，各進口貨物大類均錄得季度及年度升幅。

表 3 — 進口：按經濟貨物大類統計之對外商品貿易指數

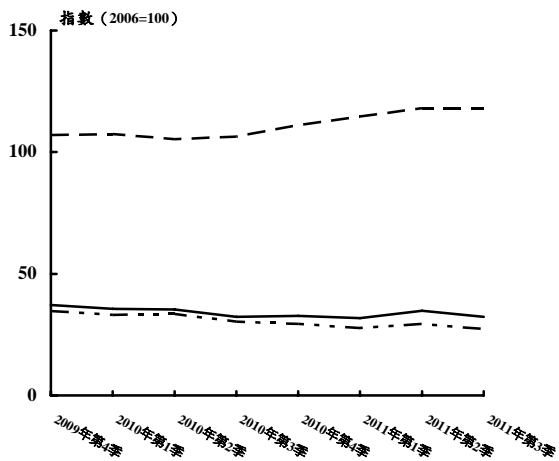
2006=100

時期	消費品			原料及半製成品		
	價值	單位價格	數量	價值	單位價格	數量
2005 年	84.4	97.8	86.2	87.8	97.4	90.1
2006 年	100.0	100.0	100.0	100.0	100.0	100.0
2007 年	126.4	103.4	122.3	95.8	102.9	93.1
2008 年	142.9	110.2	129.7	77.6	112.4	69.1
2009 年	143.0	112.6	127.0	48.1	113.7	42.3
2010 年	189.7	117.5	161.5	47.4	118.0	40.2
2009 年 第 4 季	170.7	114.5	149.0	51.5	116.4	44.2
2010 年 第 1 季	171.0	115.0	148.6	42.7	117.6	36.3
第 2 季	179.1	116.5	153.8	49.0	118.1	41.5
第 3 季	193.7	118.1	164.1	47.8	117.6	40.7
第 4 季	214.9	119.8	179.3	50.2	118.9	42.2
2011 年 第 1 季	233.5	123.2	189.5	45.9	123.9	37.0
第 2 季	256.9	127.2	202.1	52.2	125.1	41.8
第 3 季	299.2	128.4	233.0	53.5	124.2	43.1

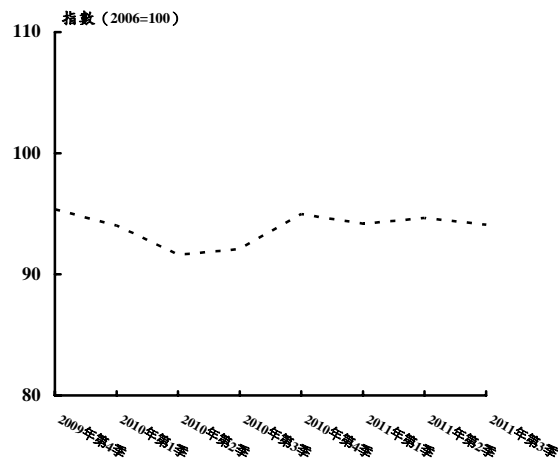
2006=100

時期	燃料及潤滑油			資本貨物		
	價值	單位價格	數量	價值	單位價格	數量
2005 年	76.0	84.9	89.6	91.4	100.7	90.7
2006 年	100.0	100.0	100.0	100.0	100.0	100.0
2007 年	122.8	106.7	115.0	137.3	102.1	134.5
2008 年	142.7	129.4	110.2	122.8	105.1	116.8
2009 年	118.4	117.0	101.2	98.3	101.8	96.5
2010 年	132.0	128.9	102.4	102.7	100.4	102.4
2009 年 第 4 季	121.9	117.0	104.2	95.0	98.7	96.2
2010 年 第 1 季	121.9	128.0	95.2	84.4	101.7	82.9
第 2 季	133.4	127.9	104.3	90.3	100.7	89.6
第 3 季	142.1	127.5	111.4	110.6	99.9	110.8
第 4 季	130.5	132.4	98.6	125.7	99.6	126.1
2011 年 第 1 季	131.6	142.1	92.6	143.9	105.3	136.7
第 2 季	178.9	156.0	114.7	151.3	101.4	149.2
第 3 季	190.2	151.6	125.4	177.1	103.7	170.8

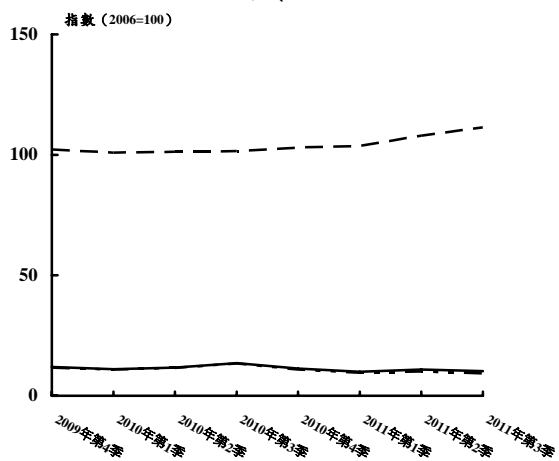
總出口



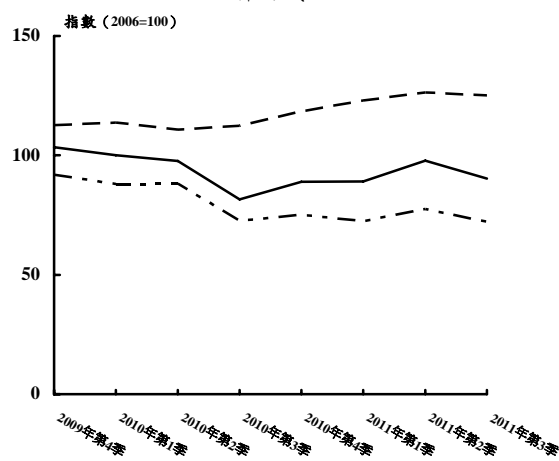
貿易價格比率指數



出口 紡織品

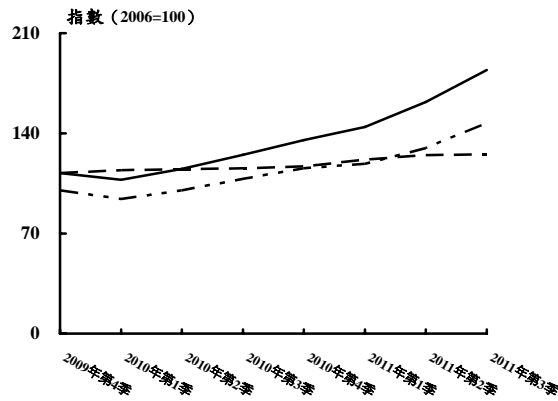


出口 非紡織品

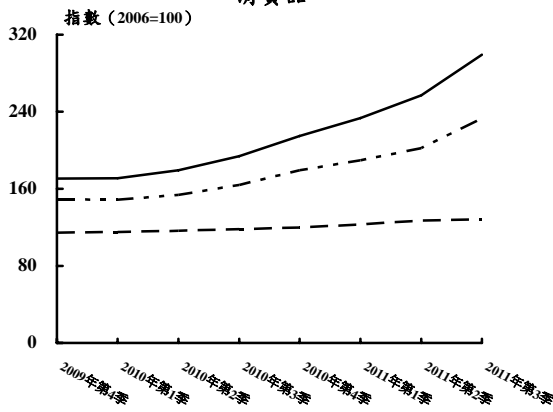


- 價值指數
- - - 單位價格指數
- ... 數量指數

總進口

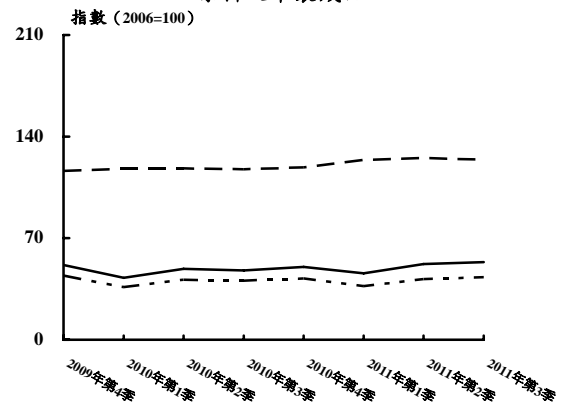


進口 消費品



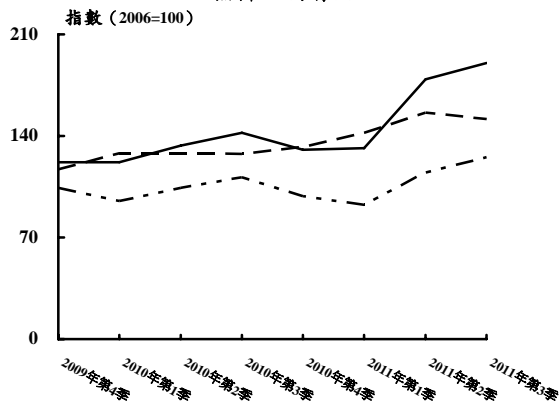
進口

原料及半製成品



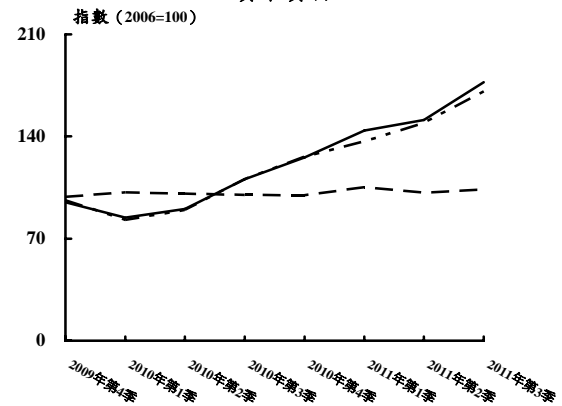
進口

燃料及潤滑油



進口

資本貨物



—— 價值指數
 - - - 單位價格指數
 - · - · 數量指數

說明

1. 對外商品貿易指數主要包括價值指數、單位價格指數及數量指數。有關指數是根據進出口貨物准照及申報單的資料進行編制，用以反映對外商品貿易的貨值、貨物的單位價格及數量的變化。
2. 自 2007 年起，貨物單位價格指數的計算是輔以進出口貨品價格統計調查所得的資料。另一方面，貨物的單位價格指數不包括一些貿易額偏低、貿易次數不頻密或單位價格不穩定的進出口貨物的資料。
3. 在貨物進口指數方面，按經濟貨物大類（BEC）分類計算；而貨物出口則以澳門行業分類第一修訂版（CAM - Rev.1）分類計算。
4. 季度價值指數是計算當季貿易貨值與前一年季度貿易貨值的平均值之比率再乘以 100 得出；而年度價值指數則為當年季度價值指數的簡單平均數。
5. 某項貨物的單位價格是指該項貨物的貿易貨值與其貨量之比。季度單位價格指數是計算當季各種貨物的單位價格與前一年全年平均單位價格的比率，並以其當季的貿易貨值為權數合成所得的加權指數；而年度單位價格指數是以當年的價值指數除以數量指數，再乘以 100 得出。
6. 季度數量指數是計算當季價值指數與單位價格指數的比率，再乘以 100 得出；而年度數量指數則為當年季度數量指數的簡單平均數。
7. 上述第 4、5 及 6 點計算出來的指數均以前一年為基期，需要將這些指數與之前各年度的相關指數相乘，直至 2007 年為止，從而得出以 2006 年作為基期的指數。