

旅遊統計  
ESTATÍSTICAS DO TURISMO  
*TOURISM STATISTICS*

2012

如欲索取進一步資料，可聯絡  
統計暨普查局文件暨資料傳播中心

Para efeitos de informação contacte o  
Centro de Documentação e Difusão de Informação da DSEC  
*Further information can be obtained from the  
Documentation and Information Centre of the Statistics and Census Service*

澳門宋玉生廣場 411 - 417 號皇朝廣場17樓

電話: 8399 5311

傳真: 2830 7825

Alameda Dr. Carlos d' Assumpção, N° 411 - 417,

Edf. Dynasty Plaza, 17º andar, Macau

Telefone: 8399 5311

Fax: 2830 7825

*Alameda Dr. Carlos d'Assumpção No.411-417,*

*Dynasty Plaza, 17<sup>th</sup> floor, Macao*

*Telephone: 8399 5311*

*Fax: 2830 7825*

電郵: [info@dsec.gov.mo](mailto:info@dsec.gov.mo)

E-Mail : [info@dsec.gov.mo](mailto:info@dsec.gov.mo)

網址: [www.dsec.gov.mo](http://www.dsec.gov.mo)

Website : [www.dsec.gov.mo](http://www.dsec.gov.mo)

官方統計

**Estatística Oficial**

***Official Statistics***

倘刊登此等統計資料，須指出資料來源

A reprodução destes dados só é permitida com indicação da fonte  
*Reproduction of these data is allowed provided the source is quoted*

編輯：統計暨普查局  
澳門，二零一三年三月  
圖表設計：統計暨普查局  
印刷：統計暨普查局

Editor: DSEC  
Macau, Março de 2013  
Design Gráfico: DSEC  
Impressão: DSEC

Published by: DSEC  
Macao, March 2013  
Design : DSEC  
Printed by: DSEC

# 目錄 Índice Contents

結果分析 .....	5
Análise de resultados .....	13
Analysis of Results.....	23
說明 .....	12
Notas explicativas .....	20
Explanatory Notes.....	30
符號及縮寫 .....	31
Sinais convencionais e abreviaturas	
Symbols and Abbreviations	
統計表.....	32
Quadros estatísticos	
Tables	
可提供資料.....	75
Informação disponível	
Available Information	

白頁

**Página vazia**

**Blank page**

## 結果分析

### 入境旅客

2012年全年入境旅客達28,082,292人次，按年微升0.3%。不過夜旅客佔總數52%，共14,504,994人次。

按原居地劃分，中國內地旅客有16,902,499人次(佔總數60%)，按年增幅為5%。大韓民國(444,773人次)及泰國(231,295人次)旅客增加12%及18%，而香港特區(7,081,153人次)及台灣地區(1,072,052人次)旅客則減少7%及12%。澳洲(113,295人次)及加拿大(83,459人次)的長途旅客分別增加1%及5%，俄羅斯旅客更錄得63%的顯著增幅；美國(188,730人次)及英國(59,468人次)旅客按年各減少4%。(統計表1)

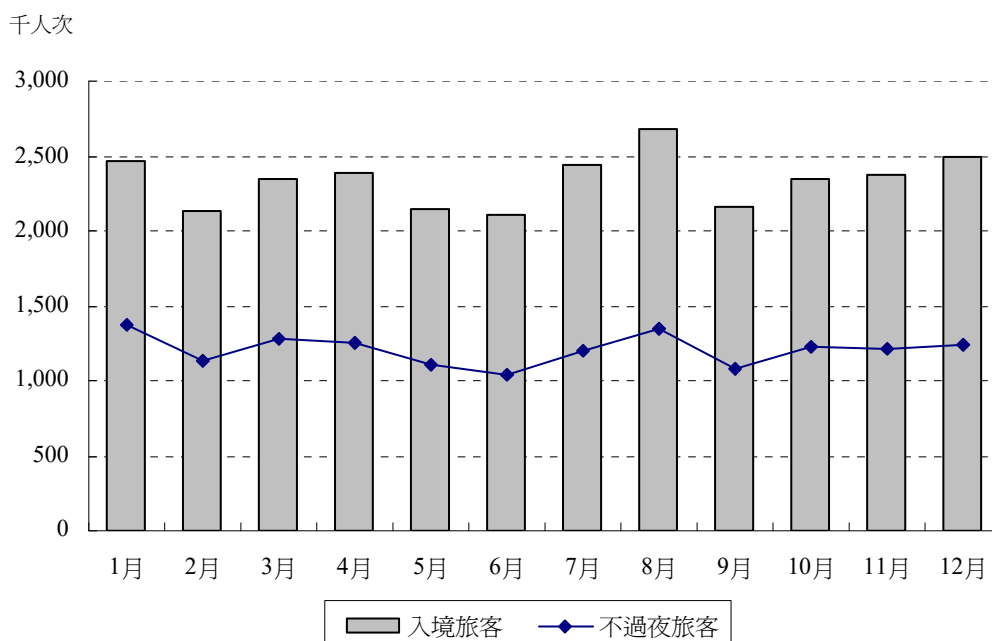
#### 1、按主要原居地統計的入境旅客

原居地	2011年	2012年	變動 (%)	不過夜旅客	
				2012年	變動(%)
總數	28 002 279	28 082 292	0.3	14 504 994	-3.8
中國內地	16 162 747	16 902 499	4.6	8 831 535	0.1
香港特區	7 582 923	7 081 153	-6.6	3 760 850	-9.7
台灣地區	1 215 162	1 072 052	-11.8	657 334	-18.9
大韓民國	398 807	444 773	11.5	204 510	7.5
日本	396 023	395 989	0 <sup>#</sup>	158 312	-3.6
馬來西亞	324 509	301 802	-7.0	136 049	-10.4
菲律賓	268 710	283 881	5.6	113 367	4.1
泰國	196 375	231 295	17.8	93 712	23.8
印尼	220 423	209 084	-5.1	54 333	-10.2
新加坡	280 602	205 692	-26.7	90 004	-28.6
美國	196 065	188 730	-3.7	92 444	-4.7
印度	169 660	150 825	-11.1	28 444	1.5
澳洲	111 827	113 295	1.3	53 197	-3.7

此外，以個人遊方式來澳的內地旅客有7,131,904人次，按年增加8%；由於暑假關係，個人遊內地旅客在8月最多，有772,534人次。(統計表2)

按月分析，暑假、聖誕及農曆新年為入境旅客高峰期，其中8月入境旅客達2,681,141人次，佔總數10%；在12月及1月亦錄得2,495,851人次及2,461,640人次。另一方面，6月的旅客最少，為2,106,696人次。

圖1、按月統計的入境旅客



2012年旅客平均逗留1.0日，與2011年相同。留宿旅客及不過夜旅客的平均逗留時間分別為1.8日及0.2日。(統計表5)

## 隨團來澳旅客

2012年隨團來澳旅客有9,122,332人次(佔入境旅客32%)，按年增加21%。團客主要來自中國內地，有6,521,675人次，廣東省團客按年增加86%。台灣地區、香港特區及大韓民國團客分別增加67%、20%及33%。旅行團客入境高峰期為8月和12月，各佔總數10%。(統計表6和表33)

### 2、按主要原居地統計的隨團來澳旅客

原居地	人次		
	2011年	2012年	變動 (%)
總數	7 536 529	9 122 332	21.0
中國內地	5 485 686	6 521 675	18.9
廣東省	1 347 596	2 510 983	86.3
台灣地區	469 931	784 386	66.9
香港特區	348 084	417 127	19.8
大韓民國	298 468	396 547	32.9
日本	217 968	244 070	12.0
泰國	111 085	158 074	42.3
馬來西亞	114 420	140 313	22.6

## 外遊澳門居民

2012年隨團外遊的居民共430,065人次，按年增加71%。旅遊線主要為中國內地及大韓民國，按年大幅增加76%和205%。另外，12月及7月為居民隨團外遊高峰期，各佔總數11%。(統計表7)

使用旅行社服務的非隨團外出居民有861,152人次，按年增加31%。目的地主要為中國內地及香港特區，按年分別增加41%及48%。最多居民以此方式外遊為12月，共80,394人次。(統計表8)

## 酒店業

2012年終有營運的酒店及公寓共100間，包括67間酒店。客房總數達26,069間，按年增加17%；五星級酒店客房佔總數64%。(統計表9)

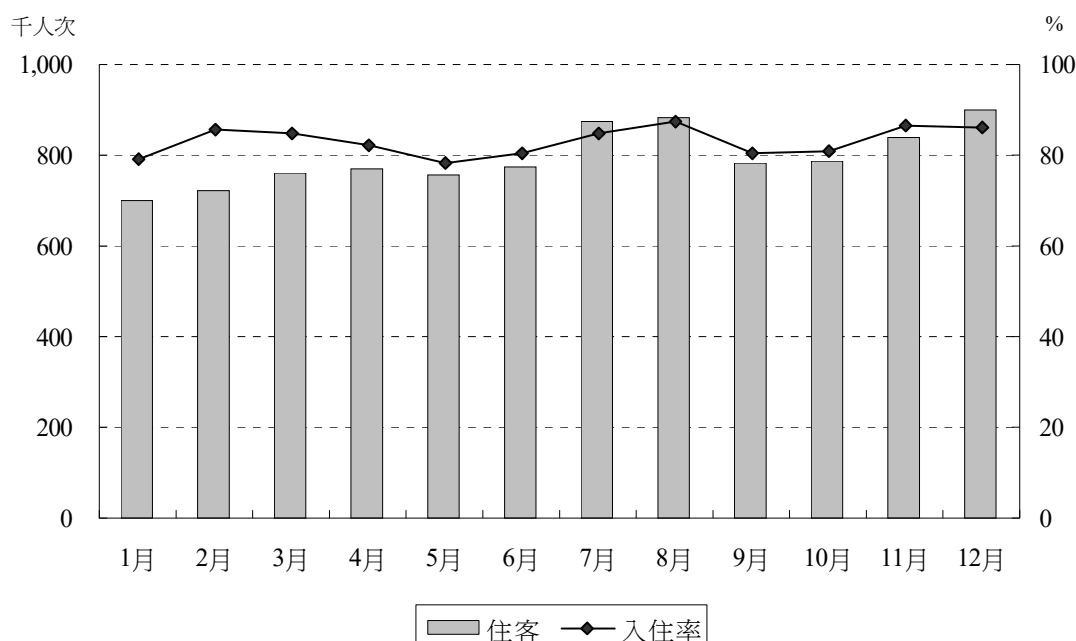
酒店住客共9,541,397人次，按年增加11%；其中41%經旅行社安排入住。住客主要來自中國內地及香港特區，大韓民國的亦明顯增加。住客平均留宿1.4晚，按年減少0.1晚。另外，入住酒店的旅客有8,882,658人次，佔留宿旅客總數65%。(統計表11和表12)

### 3、住客原居地及平均留宿時間

原居地	住客(人次)		變動 (%)	平均留宿時間(晚)		差異 (晚)
	2011年	2012年		2011年	2012年	
總數	8 612 127	9 541 397	10.8	1.53	1.40	-0.13
中國內地	4 703 663	5 373 103	14.2	1.32	1.14	-0.18
香港特區	1 632 010	1 703 458	4.4	1.37	1.21	-0.15
台灣地區	334 010	362 707	8.6	1.83	1.76	-0.07
日本	233 069	243 537	4.5	1.87	1.83	-0.03
大韓民國	152 314	186 228	22.3	1.58	1.54	-0.05
馬來西亞	120 932	117 615	-2.7	1.57	1.63	0.05
泰國	103 770	111 057	7.0	1.79	1.72	-0.07

2012年平均入住率為83.1%，按年下降1.1個百分點；四星級酒店入住率達86.0%。按月統計，8月、11月和12月的平均入住率較高，分別為87.5%、86.6%和86.2%；而5月份只有78.1%。(統計表10)

圖2、酒店住客及平均入住率



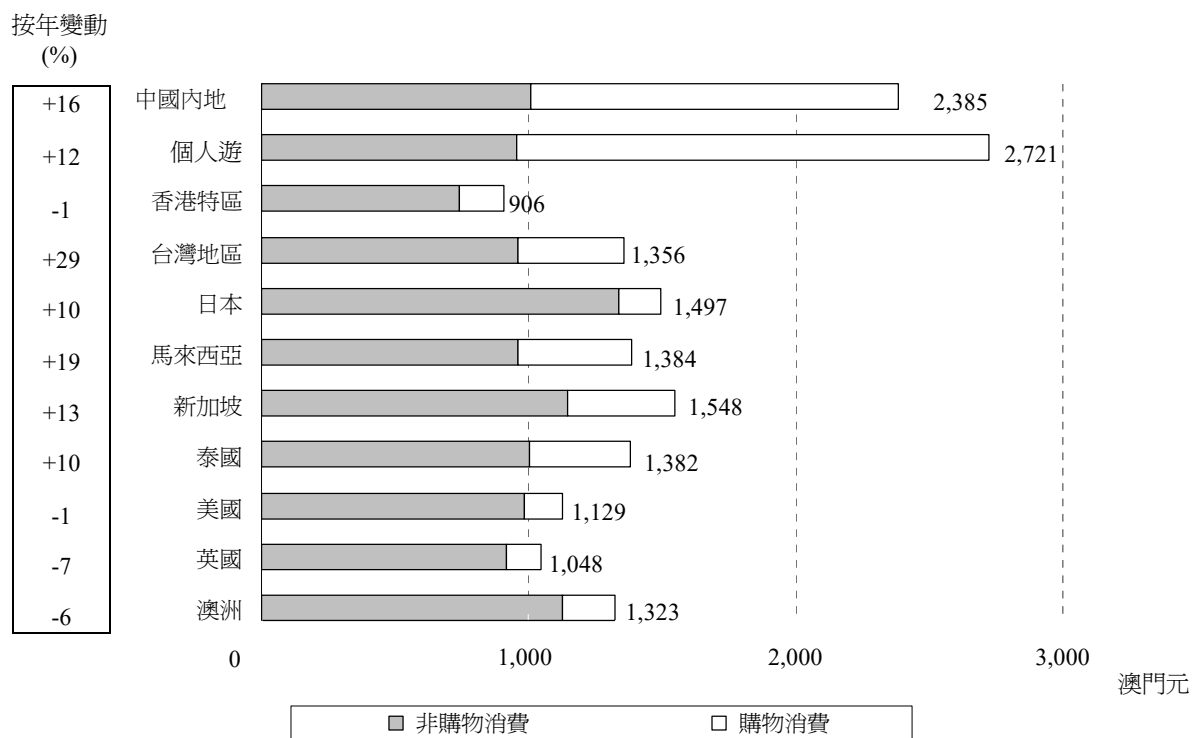
## 旅客總消費

2012年旅客總消費達523億元(澳門元,下同),較2011年的453億元上升15%。非購物及購物總消費為267億元及257億元,按年增加17%及14%。

## 旅客人均消費

旅客人均消費為1,864元,按年增加15%。中國內地旅客的人均消費最高,為2,385元,其中個人遊旅客人均消費更達2,721元;新加坡旅客消費1,548元,而澳洲、美國及英國長途旅客消費分別為1,323元、1,129元及1,048元。(統計表14)

圖3、旅客人均消費



留宿旅客的人均消費有3,229元,較2011年增加16%;不過夜旅客消費則按年減少6%,為586元。中國內地留宿及不過夜旅客的人均消費最高,分別為4,202元及724元,個人遊內地旅客的有關消費達4,814元及1,144元。(統計表14)

## 旅客消費結構

旅客人均非購物消費為950元，按年增加16%。日本旅客人均非購物消費達1,338元。長途旅客方面，澳洲及美國旅客的人均非購物消費則分別為1,130元及986元。(統計表14)

按消費結構分析，住宿及飲食消費佔旅客非購物消費49%及36%。(統計表15)

旅客人均購物消費為914元，按年上升14%。內地旅客的購物消費為1,377元，其中個人遊旅客購物消費達1,767元；馬來西亞旅客消費426元。(統計表14)

旅客購物消費方面，主要包括手信食品(22%)、珠寶手錶(19%)及成衣(19%)。內地旅客較多購買珠寶手錶(21%)，而香港特區、美國、英國及新加坡旅客以購買手信食品為主。(統計表16)

### 4、旅客消費結構

	澳門元		
	2011年	2012年	變動 (%)
人均消費	1 619	1 864	15.2
非購物消費	817	950	16.3
住宿	385	465	20.7
飲食	290	342	17.7
本地交通費	30	33	9.4
對外交通費(不包括機票)	68	72	4.9
娛樂及其他	43	39	-9.5
購物消費	801	914	14.0
成衣	154	172	11.5
珠寶手錶	154	174	12.7
手信食品	188	199	6.2
化妝品及香水	92	115	24.6
手提電話及電器	51	55	9.0
鞋、手袋及錢包	97	135	40.3
其他	67	64	-4.3

## 旅客特徵

2012年有61%來澳旅客的主要目的為度假、博彩為主要目的佔9%、探訪親友佔7%、商務及參加會議展覽佔5%。(統計表17)

按旅客職業統計，公營或私人機構領導或管理人員佔23%、文員佔12%、技術員及輔助專業人員佔11%。另外，有31%是失業及非從事經濟活動人士(包括家庭主婦、學生及退休人士)。(統計表18)

## 旅客意見

有79%旅客表示滿意澳門的環境衛生、71%滿意公共設施，但有9%旅客認為觀光點不足夠。另外，表示對酒店和博彩場所的服務及設施感到滿意的旅客分別有89%及84%，而有85%的旅客滿意購物服務。此外，有8%旅客認為公共交通服務須作出改善。

### 5、旅客對使用的服務及設施的評價

服務及設施	%			
	滿意	一般	須改善	沒有意見
旅行社	82	13	3	3
酒店	89	9	1	1
博彩場所	84	11	2	2
餐廳及食肆	80	16	3	0 <sup>#</sup>
購物	85	12	2	1
公共交通	77	14	8	1

# 說明

## 統計方法

旅遊統計資料主要來自治安警察局、旅行社、酒店場所、旅客消費調查及旅客評價調查。

每月入境旅客數據由治安警察局提供；隨團來澳旅客及本澳居民外遊資料則由旅行社每月填報；同時，酒店及公寓則每月提供有關住客的資料。

旅客消費結果是根據約 180,500 份有效的旅客消費調查問卷推算；另外，旅客評價調查則收集接近 5,800 份有效旅客意見樣本。

旅客消費及旅客評價調查採用系統抽樣方法進行，對象為非本地居民；工作人員在各口岸向離境旅客收集他們在澳門逗留期間的消費資料，以及對服務和設施的評價。

### 抽樣誤差

	澳門元		
	旅客	留宿旅客	不過夜旅客
人均消費	0.8	1.5	0.3
非購物消費	0.3	0.6	0.1
購物消費	0.7	1.3	0.3

## 詞彙註釋

旅客：任何到訪慣常活動地區外的地方，且逗留時間少於一年的人士。旅客到訪目的並非在該地參與任何有償活動。

旅客類別：

甲) 留宿旅客：在旅遊地區內的私人或集體居住場所最少留宿一夜的旅客。為切合澳門實際情況，還加入兩項準則：(1) 該旅客必須在澳門逗留 24 小時或以上；或(2) 儘管在澳門停留少於 24 小時和未有在澳門留宿，但已在酒店或同類場所住宿安排者亦包括在此類別內。

乙) 不過夜旅客：未在遊旅地區內的任何私人或集體居住場所過夜的旅客。

旅客到訪主要目的：構成是次旅程最重要的原因；若沒有這原因，則此旅程不會成行。

旅客消費：旅客購買作為自用或送贈他人的商品及服務消費；包括由旅客或他人(如：親友或僱主)支付的消費。旅客消費不包括博彩、捐款、購買資產及用作再出售商品的支出。

註：旅客定義是參考聯合國世界旅遊組織 International Recommendations for Tourism Statistics 2008

## Análise de resultados

### Entrada de Visitantes

O número de visitantes em 2012 atingiu 28.082.292, cresceu ligeiramente 0,3%, em termos anuais. Entraram 14.504.994 excursionistas em Macau que perfizeram 52% do total de visitantes.

Em termos do local de residência, o número de visitantes oriundos do Interior da China foi de 16.902.499 indivíduos (60% do total), crescendo 5% face a 2011. Por seu turno, os oriundos da República da Coreia (444.773) e da Tailândia (231.295) aumentaram 12% e 18%, respectivamente. Além disso, os visitantes provenientes da Região Administrativa Especial de Hong Kong (7.081.153) e da região de Taiwan (1.072.052) diminuíram 7% e 12%, respectivamente. O número dos visitantes de continentes mais distantes como a Austrália (113.295) e o Canadá (83.459) subiu 1% e 5%, respectivamente, contudo o da Federação Russa registou um aumento substancial de 63% em relação ao ano 2011. Os visitantes que chegaram dos Estados Unidos da América (EUA) e do Reino Unido foram 188.730 e 59.468, respectivamente, tendo descido ambos 4%. (ver quadro 1)

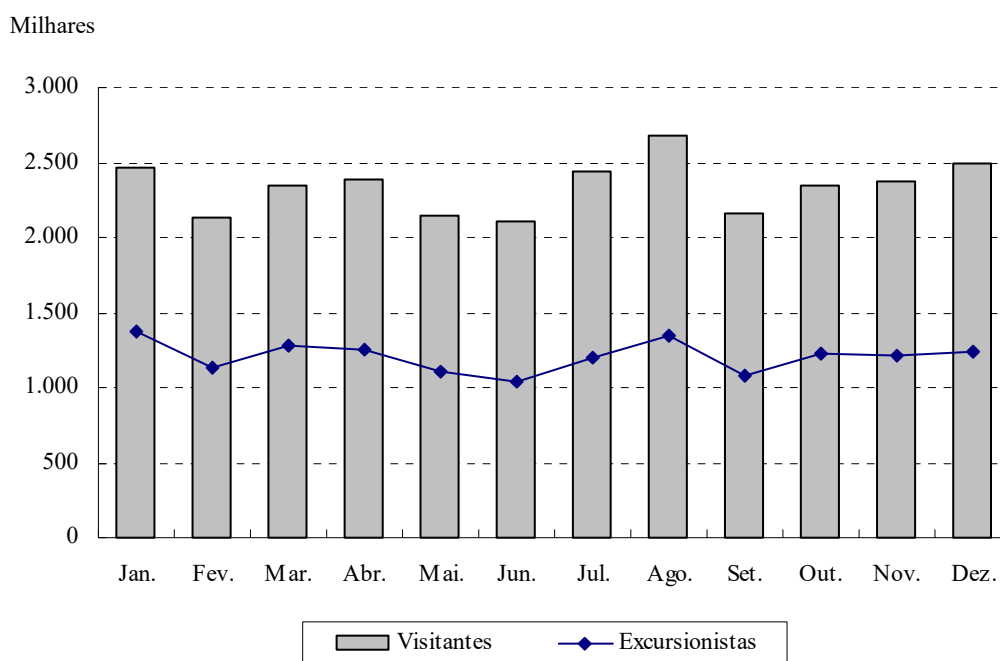
1 - Entrada de visitantes por principais locais de residência

Local de residência	2011	2012	Variação (%)	Nº	
				Excursionistas 2012	Variação (%)
Total	28 002 279	28 082 292	0,3	14 504 994	- 3,8
Interior da China	16 162 747	16 902 499	4,6	8 831 535	0,1
Região Administrativa Especial de Hong Kong	7 582 923	7 081 153	- 6,6	3 760 850	- 9,7
Região de Taiwan	1 215 162	1 072 052	- 11,8	657 334	- 18,9
República da Coreia	398 807	444 773	11,5	204 510	7,5
Japão	396 023	395 989	0 <sup>#</sup>	158 312	- 3,6
Malásia	324 509	301 802	- 7,0	136 049	- 10,4
Filipinas	268 710	283 881	5,6	113 367	4,1
Tailândia	196 375	231 295	17,8	93 712	23,8
Indonésia	220 423	209 084	- 5,1	54 333	- 10,2
Singapura	280 602	205 692	- 26,7	90 004	- 28,6
EUA	196 065	188 730	- 3,7	92 444	- 4,7
Índia	169 660	150 825	- 11,1	28 444	1,5
Austrália	111 827	113 295	1,3	53 197	- 3,7

Durante 2012 entraram 7.131.904 visitantes oriundos do Interior da China com visto individual, ou seja, aumentaram 8% face ao ano 2011. O mês de Agosto foi o que registou o maior número de visitantes do Interior da China com visto individual (772.534 indivíduos), devido às férias de Verão. (ver quadro 2)

Em termos de fluxo mensal, Agosto foi o mês de maior afluência (2.681.141) de visitantes, representando 10% do total, seguido pelos meses de Dezembro (2.495.851) e Janeiro (2.461.640), como consequência das férias do Verão, do Natal e do Ano Novo Lunar. Em contrapartida, no mês de Junho observou-se o menor número de visitantes, com apenas 2.106.696 indivíduos.

Gráfico 1 - Entrada de visitantes por mês



Os visitantes permaneceram em Macau por um período médio de 1,0 dia, o qual foi semelhante ao de 2011. Os turistas hospedaram-se por um período médio de 1,8 dias, enquanto que o período médio de permanência dos excursionistas se situou em 0,2 dias. (ver quadro 5)

## Visitantes em excursão

Durante o ano em análise, 9.122.332 visitantes recorreram a excursões para visitar o Território, constituindo 32% do total de visitantes que entraram em Macau, o que correspondeu a um acréscimo de 21%, comparativamente a 2011. A maioria dos visitantes que chegaram em excursão era originária do Interior da China (6.521.675), destaca-se que os visitantes da província de Guangdong, aumentaram 86%. Além disso, os visitantes que foram em excursão da região de Taiwan, da Região Administrativa Especial de Hong Kong e à República da Coreia aumentaram 67%, 20% e 33%, respectivamente. As meses com maior fluxo de visitantes que vieram em excursão a Macau foram Agosto e Dezembro, cada mês foi responsável por 10% do total de visitantes do ano 2012. (ver os quadros 6 e 33)

### 2 - Visitantes que recorreram a excursões, por principais locais de residência

Local de residência	2011	2012	Nº Variação (%)
Total	7 536 529	9 122 332	21,0
Interior da China	5 485 686	6 521 675	18,9
Província de Guangdong	1 347 596	2 510 983	86,3
Região de Taiwan	469 931	784 386	66,9
Região Administrativa Especial de Hong Kong	348 084	417 127	19,8
República da Coreia	298 468	396 547	32,9
Japão	217 968	244 070	12,0
Tailândia	111 085	158 074	42,3
Malásia	114 420	140 313	22,6

## Residentes de Macau que viajaram para o exterior

Em 2012 o número de residentes que se deslocaram ao exterior em excursão fixou-se nos 430.065, traduzindo uma subida de 71%, em termos anuais. Do Interior da China e a República da Coreia foram as primeiras preferências dos residentes, tendo aumentado significativamente 76% e 205%, respectivamente. Dezembro e Julho foram os meses em que os residentes de Macau mais efectuaram excursões para o exterior, equivalendo cada um destes meses a 11% do total. (ver quadro 7)

Observou-se que 861.152 residentes de Macau viajaram individualmente para o exterior com recurso a serviços prestados pelas agências de viagem, representando um aumento de 31%, relativamente ao ano de 2011. Do Interior da China e da Região Administrativa Especial de Hong Kong foram os destinos preferidos, crescendo 41% e 48%, respectivamente. Dezembro (80.394) foi o mês em que mais residentes de Macau viajaram desta forma. (ver quadro 8)

## Sector hoteleiro

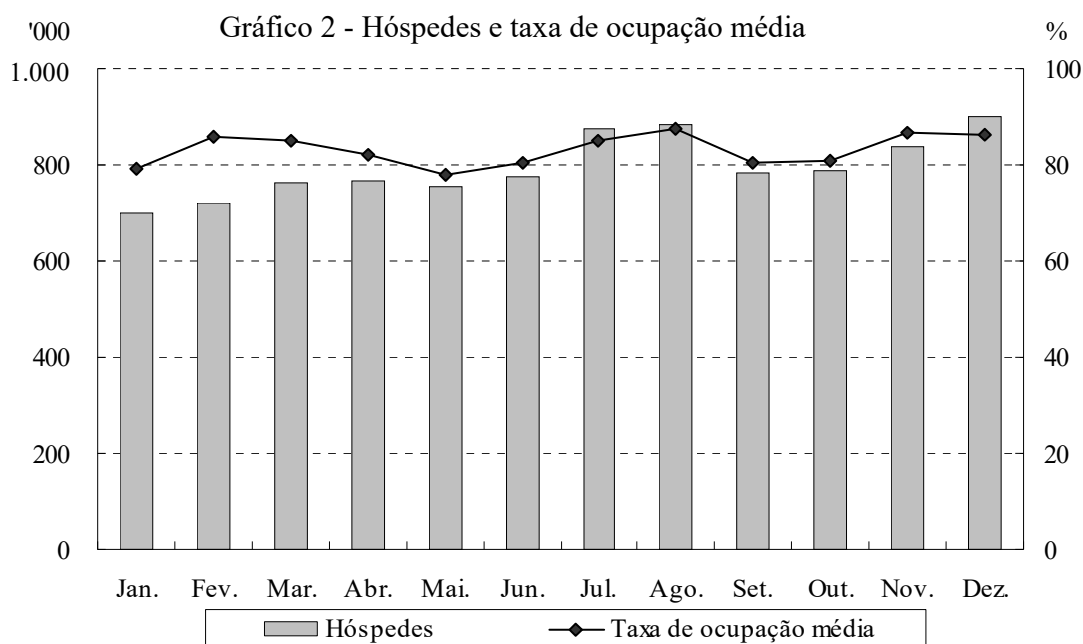
Havia 100 hotéis e pensões em actividade no final de 2012, dos quais 67 eram hotéis. O número de quartos disponíveis era de 26.069, tendo subido 17%, face ao ano de 2011. Destaca-se que os hotéis de 5 estrelas disponibilizaram 64% do total de quartos. (ver quadro 9)

O número de hóspedes dos hotéis e pensões foi de 9.541.397, registando um aumento de 11% em termos anuais. Destaca-se que 41% do total de hóspedes recorreram a serviços prestados pelas agências de viagens. O maior número de hóspedes de Macau veio do Interior da China e da Região Administrativa Especial de Hong Kong, além disso, os hóspedes provenientes da República da Coreia aumentaram notavelmente. A permanência média dos hóspedes foi de 1,4 noites, correspondentes a uma redução de 0,1 noite face a 2011. O número de hóspedes (8.882.658) representa 65% do número total de turistas. (ver quadros 11 e 12)

3 - Local de residência e tempo médio de permanência dos hóspedes

Local de residência	Nº de hóspedes		Variação %	permanência (noites)		Diferença (noites)
	2011	2012		2011	2012	
Total	8 612 127	9 541 397	10,8	1,53	1,40	-0,13
Interior da China	4 703 663	5 373 103	14,2	1,32	1,14	-0,18
Região Administrativa Especial de Hong Kong	1 632 010	1 703 458	4,4	1,37	1,21	-0,15
Região de Taiwan	334 010	362 707	8,6	1,83	1,76	-0,07
Japão	233 069	243 537	4,5	1,87	1,83	-0,03
República da Coreia	152 314	186 228	22,3	1,58	1,54	-0,05
Malásia	120 932	117 615	-2,7	1,57	1,63	0,05
Tailândia	103 770	111 057	7,0	1,79	1,72	-0,07

Em 2012 a taxa média de ocupação hoteleira fixou-se nos 83,1%, diminuiu 1,1 pontos percentuais, face ao ano de 2011. Salienta-se que a taxa média de ocupação dos hotéis de 4 estrelas se situou no primeiro lugar, com 86,0%. Em termos de fluxo mensal, a taxa média de ocupação dos hotéis mais elevada verificou-se em Agosto, Novembro e Dezembro, com 87,5%, 86,6% e 86,2%, respectivamente e a mais baixa em Maio, apenas com 78,1%. (ver quadro 10)

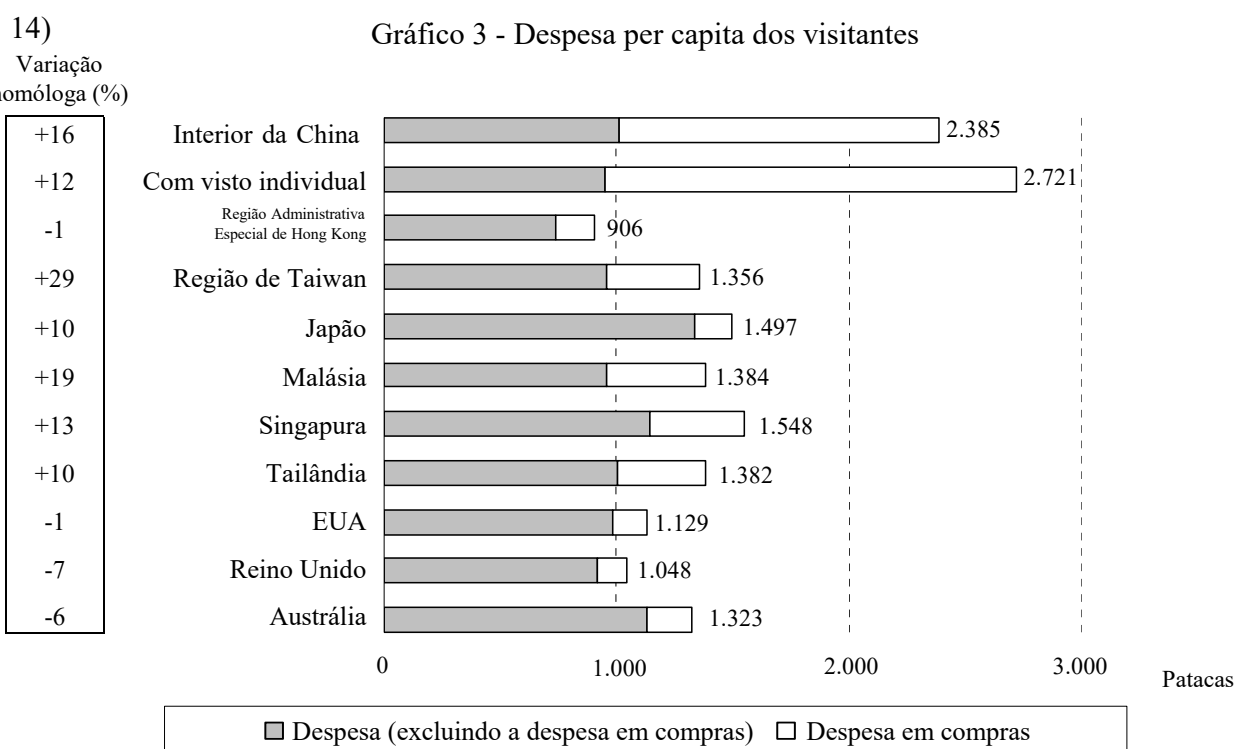


## Despesa total dos visitantes

A despesa total dos visitantes atingiu 52,3 mil milhões de Patacas, equivalentes a um aumento de 15%, face aos 45,3 mil milhões de Patacas registados em 2011. A despesa total dos visitantes (excluindo a despesa em compras) foi de 26,7 mil milhões de Patacas, registou-se uma subida de 17% comparativamente a 2011. A despesa total em compras dos visitantes atingiu 25,7 mil milhões de Patacas, correspondendo a um acréscimo de 14%, em relação a 2011.

## Despesa per capita

A despesa per capita dos visitantes foi de 1.864 Patacas em 2012, correspondendo a um aumento de 15%, em termos anuais. A despesa per capita dos visitantes do Interior da China foi, a mais elevada (2.385 Patacas) e salienta-se que a dos visitantes com visto individual foi de 2.721 Patacas. Seguindo-se a despesa per capita dos visitantes de Singapura que atingiu 1.548 Patacas. Enquanto, a despesa per capita dos visitantes, de países distantes, como a Austrália, os EUA e o Reino Unido se situou nas 1.323, 1.129 e 1.048 Patacas, respectivamente. (ver quadro



A despesa per capita dos turistas situou-se nas 3.229 Patacas, traduzindo um acréscimo de 16% relativamente ao ano 2011, mas a dos excursionistas (586 Patacas) desceu 6% em termos anuais. Realça-se que a despesa per capita dos turistas e dos excursionistas do Interior da China equivaleu a 4.202 e 724 Patacas, respectivamente, sendo a dos visitantes com visto individual de 4.814 e 1.144 Patacas, respectivamente. (ver quadro 14)

## Estrutura da despesa de visitantes

A despesa (excluindo a despesa em compras) dos visitantes situou-se nas 950 Patacas, traduzindo um acréscimo de 16%, face ao 2011. Salienta-se que a despesa per capita dos visitantes (excluindo a despesa em compras) do Japão, situou-se nas 1.338 Patacas. A despesa per capita dos visitantes (excluindo a despesa em compras) de países distantes, como a Austrália e os EUA cifrou-se nas 1.130 e 986 Patacas, respectivamente. (ver quadro 14)

Em termos da estrutura da despesa dos visitantes (excluindo a despesa em compras), realça-se que as despesas de “alojamento” e de “alimentação” constituíram 49% e 36%, respectivamente. (ver quadro 15)

Por seu turno, a despesa em compras dos visitantes fixou-se nas 914 Patacas em 2012, tendo-se verificado um crescimento de 14% em relação a 2011. A despesa per capita em compras dos visitantes do Interior da China correspondeu a 1.377 Patacas e a dos visitantes com visto individual situou-se nas 1.767 Patacas, enquanto a dos visitantes da Malásia se cifrou nas 426 Patacas. (ver quadro 14)

As despesas efectuadas em alimentos/doces, em jóias/relógios e em vestuário representaram 22%, 19% e 19% do total das despesas em compras, respectivamente. Os visitantes do Interior da China dispenderam essencialmente em jóias/relógios (21% do total das despesas per capita em compras). Enquanto os visitantes da Região Administrativa Especial de Hong Kong, dos EUA, do Reino Unido e Singapura compraram, principalmente, alimentos/doces. (ver quadro 16)

### 4 - Estrutura de despesas dos visitantes

	Patacas		
	2011	2012	Varição homóloga (%)
Despesa per capita	1 619	1 864	15,2
Despesa (excluindo a despesa em compras)	817	950	16,3
Alojamento	385	465	20,7
Alimentação	290	342	17,7
Transportes locais	30	33	9,4
Transportes de/ para o exterior (excluindo os bilhetes de avião e helicóptero)	68	72	4,9
Divertimentos e outros	43	39	-9,5
Despesa em compras	801	914	14,0
Vestuário	154	172	11,5
Jóias/ relógios	154	174	12,7
Alimentos/doces	188	199	6,2
Produtos cosméticos/perfumes	92	115	24,6
Telemóveis/ produtos eléctricos	51	55	9,0
Sapatos/malas/carteiras	97	135	40,3
Outras	67	64	-4,3

## Caracterização dos visitantes

No ano 2012 o principal motivo da vinda dos visitantes a Macau foi o “gozo de férias” (61%), 9% vieram para jogar, 7% para visitar familiares ou amigos e 5% para realizar negócios e participar em conferências ou exposições. (ver quadro 17)

No que respeita à ocupação profissional dos visitantes sabe-se que: 23% eram da categoria “dirigentes de organizações públicas e privadas”; 12% pertenciam à de “empregados administrativos” e 11% à de “técnicos e profissionais de nível intermédio”. Além disso, 31% dos visitantes agrupavam-se na categoria de desempregados e indivíduos que estiveram economicamente inactivos, nesta categoria incluem-se as donas de casa, estudantes e reformados. (ver quadro 18)

## Comentários dos visitantes

O nível de satisfação dos visitantes relativo à “higiene ambiental”, às “instalações e aos equipamentos públicos” foi de 79% e 71%, respectivamente. Dos visitantes entrevistados, 9% achavam que os lugares turísticos de Macau eram insuficientes. Além disso, havia 89% e 84% entrevistados que ficaram satisfeitos com os serviços prestados pelos hotéis e similares, bem como pelos estabelecimentos de jogo, respectivamente. Refira-se que 85% dos visitantes teceram comentários favoráveis com relação às compras efectuadas nas lojas. Por seu turno, 8% dos visitantes entrevistados sugeriram melhoramentos nos serviços disponibilizados pelos transportes públicos.

### 5 - Comentários dos visitantes em relação aos serviços prestados e às instalações

Serviços prestados e instalações	%			
	Satisfeito	Razoável	Precisa de melhoramentos	Sem comentários
Agências de viagem	82	13	3	3
Hotéis e similares	89	9	1	1
Estabelecimentos de jogo	84	11	2	2
Restaurantes e similares	80	16	3	0 <sup>#</sup>
Lojas comerciais	85	12	2	1
Transportes públicos	77	14	8	1

# Notas explicativas

## Nota metodológica

As estatísticas do turismo alicerçam-se nos elementos facultados pelos Corpo de Polícia de Segurança Pública, agências de viagem, hotéis e estabelecimentos similares, e recolhidos através dos inquéritos às “Despesas dos Visitantes” e aos “Comentários dos Visitantes”

Os elementos relativos aos visitantes chegados são recolhidos mensalmente, por um lado, junto do Corpo de Polícia de Segurança Pública, por outro lado, as agências de viagem fornecem mensalmente informações relativas aos visitantes chegados em excursões e às excursões dos residentes através de questionários. Os hotéis e pensões submetem mensalmente informações relativas ao movimento de hóspedes.

Por seu turno, os dados da despesa dos visitantes foram apurados através do método de inferência, com base nas informações constantes em cerca de 180.500 questionários válidos recolhidos, no âmbito do “Inquérito às Despesas dos Visitantes”. Além disso, no Inquérito aos Comentários dos Visitantes recolheram-se cerca de 5.800 questionários válidos.

Os inquéritos às “Despesas dos Visitantes” e aos “Comentários dos Visitantes” são feitos por amostragem, sendo a amostra seleccionada pelo método sistemático e a cobertura estatística abrange os indivíduos não residentes em Macau. Os entrevistadores recolhem diariamente, junto de visitantes que aguardam nos locais de partida dos postos fronteiriços locais, a informação sobre a despesa e os comentários com relação aos serviços recebidos e instalações visitadas durante a sua permanência em Macau.

### Erros de amostragem

	Patacas		
	Visitante	Turista	Excursionista
Despesa per capita	0,8	1,5	0,3
Despesa (excluindo a despesa em compras)	0,3	0,6	0,1
Despesa em compras	0,7	1,3	0,3

## Explicação de termos

**Visitante:** Visitante refere-se a qualquer pessoa que viaja para um lugar distinto do seu ambiente habitual por um período inferior a um ano com o objectivo de não exercer uma actividade remunerada nesse lugar.

**Classificação dos visitantes:**

- a) **Turista:** Visitante que passa pelo menos uma noite num alojamento colectivo ou privado no estrangeiro. Cumulativamente foram utilizados os seguintes critérios para classificar os visitantes: (1) visitante que permanece em Macau por um período igual ou superior a 24 horas, ou (2) visitante que permanece menos de 24 horas em Macau e não pernoita em qualquer tipo de alojamento, mas que tenha efectuado a sua reserva num hotel ou similar.
- b) **Excursionista (Visitante do mesmo dia):** Visitante que não passa uma noite em qualquer tipo de alojamento privado ou público.

**Finalidade principal da visita:** Refere-se à finalidade principal da viagem, na ausência da qual essa viagem não teria sido realizada.

**Despesa dos visitantes:** Refere-se à despesa relativa à aquisição de bens e serviços quer para consumo próprio quer para oferecimento a outrem, incluindo as despesas pagas por eles ou por outras pessoas (parentes ou empregadores), mas excluindo a despesa no jogo, os donativos, as despesas relacionadas com a aquisição de capital fixo ou de mercadorias, para revenda.

---

Nota: O conceito de visitantes é proveniente da Organização Mundial do Turismo das Nações, “International Recommendations for Tourism Statistics” de 2008.



# Analysis of Results

## Visitor Arrivals

Visitor arrivals reached 28,082,292 in 2012, up slightly by 0.3% year-on-year. Same-day visitors accounted for 52% of the total, at 14,504,994.

Analysed by place of residence, visitors from Mainland China increased by 5% year-on-year to 16,902,499 (60% of total). Visitors from the Republic of Korea (444,773) and Thailand (231,295) rose by 12% and 18% respectively, while those from Hong Kong Special Administrative Region (7,081,153) and Taiwan region (1,072,052) decreased by 7% and 12%. Long-haul visitors from Australia (113,295) and Canada (83,459) increased by 1% and 5% respectively year-on-year, and those from the Russian Federation recorded a notable increase of 63%; however, visitors from the US (188,730) and the UK (59,468) both decreased by 4%. (Table 1)

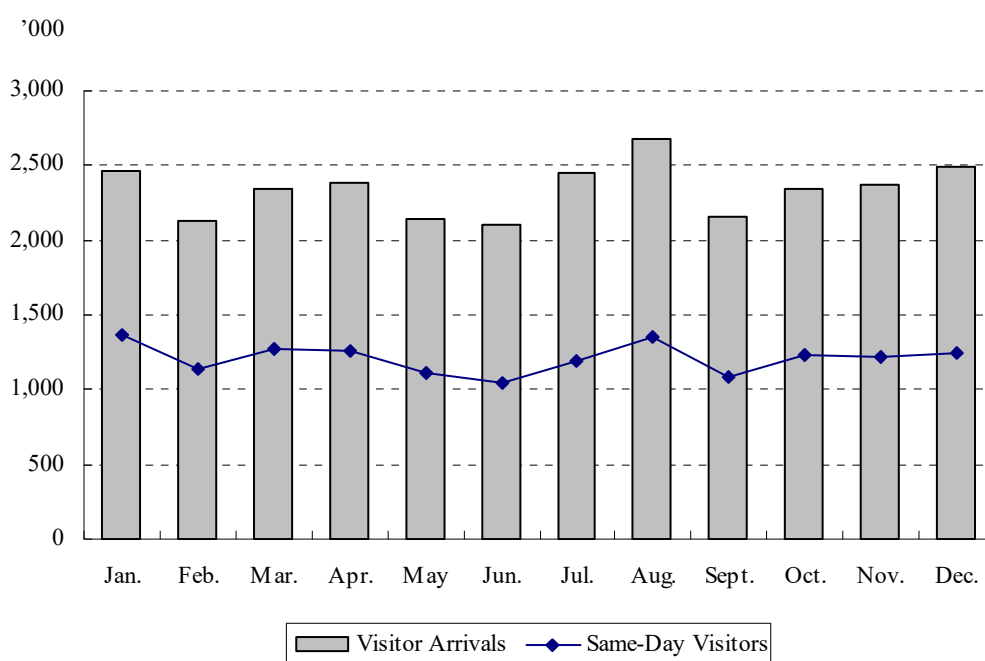
### 1. Visitor Arrivals by Major Place of Residence

Place of Residence	2011	2012	Change (%)	No.	
				Same-Day Visitors	
				2012	Change (%)
Total	28 002 279	28 082 292	0.3	14 504 994	- 3.8
Mainland China	16 162 747	16 902 499	4.6	8 831 535	0.1
Hong Kong Special Administrative Region	7 582 923	7 081 153	- 6.6	3 760 850	- 9.7
Taiwan region	1 215 162	1 072 052	- 11.8	657 334	- 18.9
Republic of Korea	398 807	444 773	11.5	204 510	7.5
Japan	396 023	395 989	0 <sup>#</sup>	158 312	- 3.6
Malaysia	324 509	301 802	- 7.0	136 049	- 10.4
Philippines	268 710	283 881	5.6	113 367	4.1
Thailand	196 375	231 295	17.8	93 712	23.8
Indonesia	220 423	209 084	- 5.1	54 333	- 10.2
Singapore	280 602	205 692	- 26.7	90 004	- 28.6
U.S.A.	196 065	188 730	- 3.7	92 444	- 4.7
India	169 660	150 825	- 11.1	28 444	1.5
Australia	111 827	113 295	1.3	53 197	- 3.7

In addition, Mainland visitors travelling to Macao under the Individual Visit Scheme (IVS) rose by 8% year-on-year to 7,131,904. On account of the Summer holidays, Mainland IVS visitors peaked in August, at 772,534. (Table 2)

Analysed by month, the Summer, Christmas and Lunar New Year holidays were the high seasons for inbound travel, with visitor arrivals in August totalling 2,681,141, accounting for 10% of the total; December and January recorded 2,495,851 and 2,461,640 visitors respectively. On the other hand, June had the lowest number of visitor arrivals at 2,106,696.

Chart 1. Visitor Arrivals by Month



The average length of stay of visitors stood at 1.0 day in 2012, similar to that of 2011. Overnight and same-day visitors stayed 1.8 days and 0.2 day respectively. (Table 5)

## Visitor Arrivals in Package Tours

In 2012, visitor arrivals in package tours increased by 21% year-on-year to 9,122,332 (32% of total visitor arrivals). The majority were from Mainland China (6,521,675), with those from Guangdong Province rising by 86%. Visitors from Taiwan region; Hong Kong Special Administrative Region; and the Republic of Korea increased by 67%, 20% and 33% respectively. Package tour visitors peaked in August and December, each accounting for 10% of the total. (Table 6 and 33)

2. Visitor Arrivals in Package Tours by Major Place of Residence			No.
Place of Residence	2011	2012	Change (%)
Total	7 536 529	9 122 332	21.0
Mainland China	5 485 686	6 521 675	18.9
Guangdong Province	1 347 596	2 510 983	86.3
Taiwan region	469 931	784 386	66.9
Hong Kong Special Administrative Region	348 084	417 127	19.8
Republic of Korea	298 468	396 547	32.9
Japan	217 968	244 070	12.0
Thailand	111 085	158 074	42.3
Malaysia	114 420	140 313	22.6

## Outbound Travelling Residents

Macao residents travelling outbound in package tours totalled 430,065 in 2012, a year-on-year increase of 71%. The most popular tour itineraries were Mainland China and the Republic of Korea, up substantially by 76% and 205% respectively year-on-year. Moreover, December and July were the peak months for outbound travel in package tours, each accounting for 11% of the total. (Table 7)

Outbound residents travelling under own arrangements using services of travel agencies increased by 31% year-on-year to 861,152 in 2012. The main destinations were Mainland China and Hong Kong Special Administrative Region, up by 41% and 48% respectively year-on-year. December (80,394) registered the highest number of residents travelling outbound under such arrangements. (Table 8)

## Hotel Sector

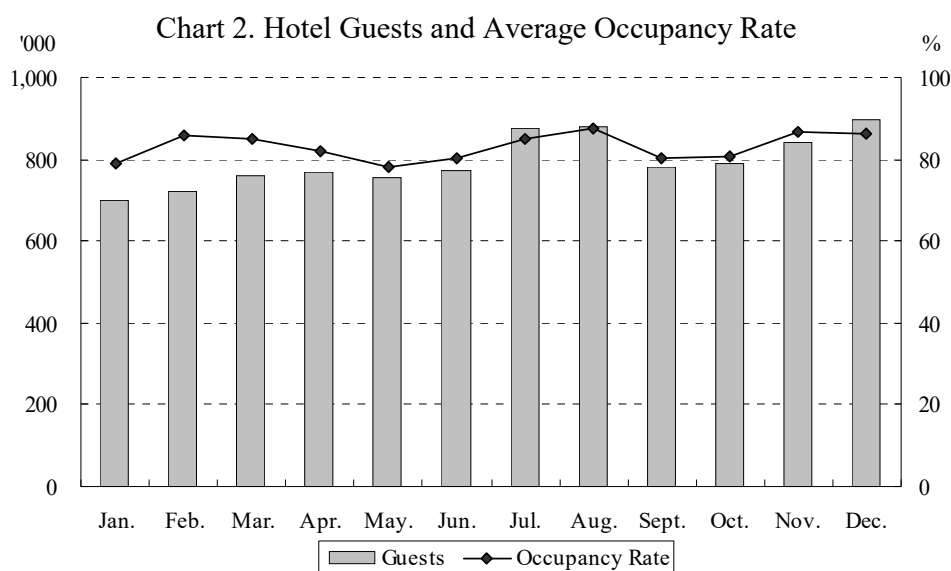
There were 100 hotels and guesthouses operating at the end of 2012, including 67 hotels. Total number of guest rooms increased by 17% year-on-year to 26,069; guest rooms of 5-star hotels accounted for 64% of the total. (Table 9)

Hotels and guesthouses received 9,541,397 guests in 2012, up by 11% year-on-year, with 41% being arranged through travel agencies. The majority of the guests came from Mainland China and Hong Kong Special Administrative Region, while those from the Republic of Korea registered a notable increase. The average length of stay of guests decreased by 0.1 night year-on-year to 1.4 nights. Meanwhile, visitor-guests (8,882,658) accounted for 65% of the total number of overnight visitors. (Table 11 and 12)

### 3. Place of Residence and Average Length of Stay of Guests

Place of Residence	Guests (No.)		Change (%)	Average Length of Stay (night)		Difference (night)
	2011	2012		2011	2012	
Total	8 612 127	9 541 397	10.8	1.53	1.40	-0.13
Mainland China	4 703 663	5 373 103	14.2	1.32	1.14	-0.18
Hong Kong Special Administrative Region	1 632 010	1 703 458	4.4	1.37	1.21	-0.15
Taiwan region	334 010	362 707	8.6	1.83	1.76	-0.07
Japan	233 069	243 537	4.5	1.87	1.83	-0.03
Republic of Korea	152 314	186 228	22.3	1.58	1.54	-0.05
Malaysia	120 932	117 615	-2.7	1.57	1.63	0.05
Thailand	103 770	111 057	7.0	1.79	1.72	-0.07

The average occupancy rate stood at 83.1% in 2012, down by 1.1 percentage point year-on-year, with that of 4-star hotels reaching 86.0%. Analysed by month, the average occupancy rate was higher in August, November and December, at 87.5%, 86.6% and 86.2% respectively, while that in May was only 78.1%. (Table 10)

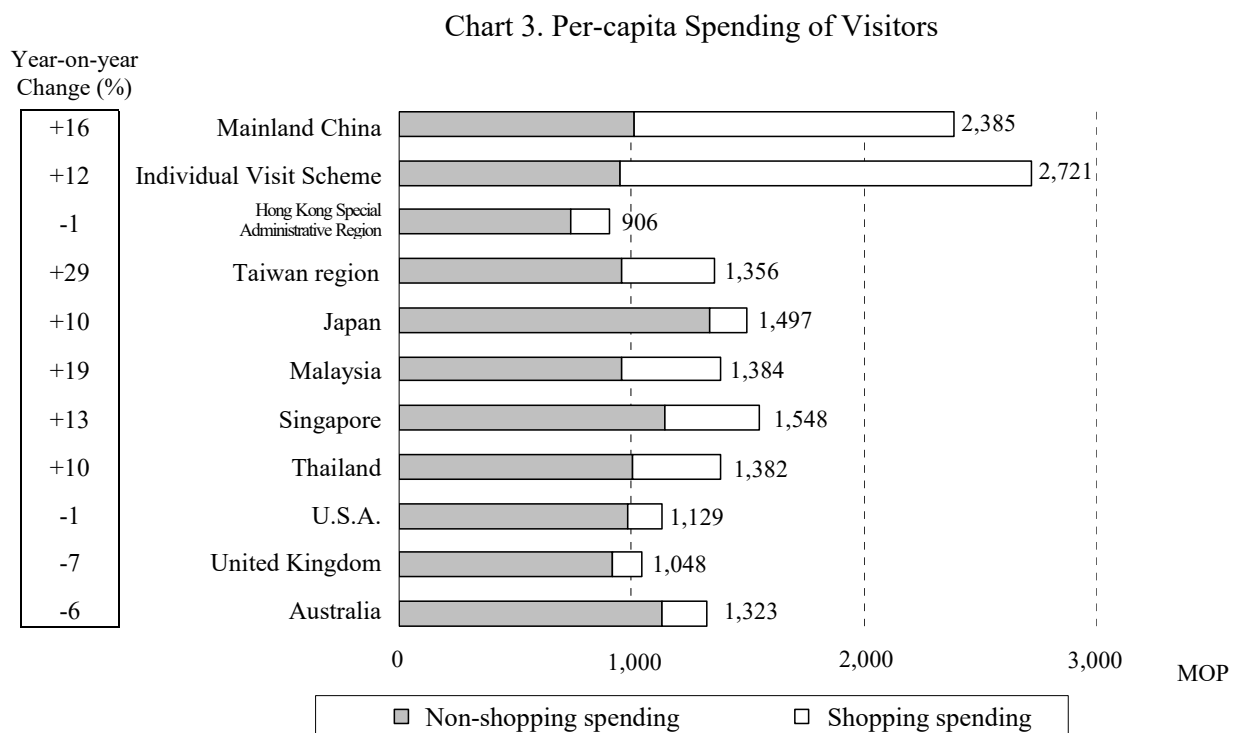


## Total Spending of Visitors

Total spending of visitors amounted to MOP52.3 billion in 2012, an increase of 15% in comparison with MOP45.3 billion in 2011. Total non-shopping spending and total shopping spending was MOP26.7 billion and MOP25.7 billion, up by 17% and 14% year-on-year respectively.

## Per-capita Spending of Visitors

Per-capita spending of visitors was MOP1,864, up by 15% year-on-year. Visitors from Mainland China had the highest per-capita spending of MOP2,385, with that of IVS visitors amounting to MOP2,721; Singaporean visitors spent MOP1,548, while long-haul visitors from Australia, the US and the UK spent MOP1,323, MOP1,129 and MOP1,048 respectively. (Table 14)



Per-capita spending of overnight visitors increased by 16% from 2011 to MOP3,229, while that of same-day visitors decreased by 6% to MOP586. Per-capita spending of overnight and same-day Mainland visitors amounted to MOP4,202 and MOP724 respectively, and that of overnight and same-day IVS visitors reached MOP4,814 and MOP1,144. (Table 14)

## Structure of Visitor Expenditure

Per-capita non-shopping spending of visitors was MOP950 in 2012, up by 16% year-on-year. Visitors from Japan had a per-capita non-shopping spending of MOP1,338. In respect of long-haul visitors, per-capita non-shopping spending of visitors from Australia and the US was MOP1,130 and MOP986 respectively. (Table 14)

Analysed by structure of spending, expenses on Accommodation and Food & Beverage accounted for 49% and 36% of the non-shopping spending of visitors. (Table 15)

Per-capita shopping spending of visitors rose by 14% year-on-year to MOP914. Mainland visitors spent MOP1,377 on shopping, with that of IVS visitors reaching MOP1,767. Malaysian visitors spent MOP426. (Table 14)

In respect of shopping spending of visitors, the preferred shopping items included Local Food Products (22%), Jewellery & Watches (19%) and Clothing (19%). Mainland visitors spent 21% of their shopping spending on Jewellery & Watches; meanwhile, visitors from Hong Kong Special Administrative Region, the US, the UK and Singapore mainly spent on Local Food Products. (Table 16)

### 4. Structure of Visitor Expenditure

	MOP		
	2011	2012	Change (%)
Per-capita Spending	1 619	1 864	15.2
Non-shopping Spending	817	950	16.3
Accommodation	385	465	20.7
Food and Beverage	290	342	17.7
Local Transport	30	33	9.4
Outbound Transport (excluding airfare)	68	72	4.9
Entertainment and Others	43	39	-9.5
Shopping Spending	801	914	14.0
Clothing	154	172	11.5
Jewellery/Watches	154	174	12.7
Local Food Products	188	199	6.2
Cosmetics/Perfume	92	115	24.6
Cellular Phones/Electrical Equipment	51	55	9.0
Shoes/Handbags/Wallets	97	135	40.3
Others	67	64	-4.3

## Characteristics of Visitors

In 2012, 61% of the visitors came to Macao mainly for vacation, 9% for gaming, 7% for visiting relatives & friends, and 5% for business, attending conference & exhibitions. (Table 17)

Analysed by occupation, 23% were senior officials & managers; 12% were clerks, and 11% were technicians & associate professionals. Moreover, 31% were the unemployed and the economically inactive persons such as housewives, students and the retirees. (Table 18)

## Visitors' Comments

About 79% of the visitors were satisfied with the environmental hygiene, and 71% were satisfied with the public facilities; however, 9% considered that the points of tourist attractions were inadequate. Moreover, a respective proportion of 89% and 84% of the visitor-users were satisfied with the services and facilities rendered by hotels and gaming establishments, while 85% complimented on the services of shops. However, 8% of the visitor-users suggested that the services of public transport should be improved.

### 5. Visitors' Comments on Services and Facilities

Services and Facilities	%			
	Satisfied	Fair	Improvement Needed	No Comment
Travel Agencies	82	13	3	3
Hotels	89	9	1	1
Gaming Establishments	84	11	2	2
Restaurants	80	16	3	0 <sup>#</sup>
Shops	85	12	2	1
Public Transport	77	14	8	1

# Explanatory Notes

## Methodology

Data on Tourism Statistics are collected mainly from the Public Security Police, travel agencies, hotels and guesthouses, as well as through the Visitor Expenditure Survey and Visitors' Comments Survey.

Monthly visitor information is provided by the Public Security Police. Data on visitor arrivals in package tours and outbound Macao residents are collected monthly from travel agencies. Moreover, information on guests is provided monthly by hotels and guesthouses.

Spending of visitors are extrapolated from approximately 180,500 effective questionnaires of the Visitor Expenditure Survey; meanwhile, about 5,800 effective samples were collected from the Visitors' Comments Survey.

The Visitor Expenditure Survey and the Visitors' Comments Survey adopt systematic sampling in selecting samples who are non-residents of Macao. At different Checkpoints, enumerators collect from departing visitors spending data and comments on services and facilities during their stay in Macao.

### Sampling Errors

	MOP		
	Visitors	Overnight Visitors	Same-day Visitors
Per-capita Spending	0.8	1.5	0.3
Non-shopping Spending	0.3	0.6	0.1
Shopping Spending	0.7	1.3	0.3

## Glossary

**Visitor:** any person taking a trip to a main destination outside his/her usual environment, for less than a year, for any main purpose other than to be employed by a resident entity in the country or place visited.

**Classification of visitors:**

- a) **Overnight visitor:** visitor who stays at least one night in a collective or private accommodation in the place visited. To fit the local context of Macao, two criteria are added in considering overnight visitor: (1) he/she stays in Macao for 24 hours or more, or (2) he/she has accommodation arrangement with a hotel or similar establishment, even though he/she stays less than 24 hours and does not stay overnight in Macao.
- b) **Same-day visitor:** visitor who does not spend the night in a collective or private accommodation in the place visited.

**Main Purpose of Visit:** the most important reason or motivation for the trip, in the absence of which the trip would not have taken place.

**Visitor Expenditure:** the amount paid by visitor for the purchase of goods and services for own use or to give away, including expenses paid by the visitors or reimbursed by others such as relatives, friends or employers. Visitor expenditure excludes gaming expenses, donations, expenses on purchase of assets and goods for resale.

---

Note: "Visitor" is defined in accordance with the International Recommendations for Tourism Statistics 2008 of UNWTO.

## 符號及縮寫

### Sinais convencionais e abreviaturas

### Symbols and Abbreviations

r	修訂數字 Dado revisto Revised figures
0 <sup>#</sup>	數字少於採用單位半數 Resultado inferior a metade da unidade adoptada Magnitude less than half of the unit employed
-	絕對數值為零 Valor absoluto igual a zero Absolute value equals zero
%	百分率 Porcentagem Percentage
..	不適用 Não aplicável Not applicable
MOP	澳門元 Patacas de Macau Macao Pataca

由於進位關係，各小項之和與總數可能出現差異

Os totais não perfazem o somatório de todos os valores, devido a arredondamentos

Figures may not add up to the total due to rounding

**統計表**  
**Quadros estatísticos**  
**Tables**

1-	按原居地統計之入境及不過夜旅客 .....	35
	Entrada de visitantes e excursionistas por local de residência	
	Visitor arrivals and same-day visitor arrivals by place of residence	
2-	按原居地統計之每月入境旅客 .....	38
	Entrada de visitantes, segundo o mês e por local de residência	
	Visitor arrivals by place of residence and month	
3-	按原居地統計之每月入境不過夜旅客 .....	41
	Entrada de excursionistas, segundo o mês e por local de residência	
	Same-day visitor arrivals by place of residence and month	
4-	按主要省市劃分之每月中國內地旅客 .....	44
	Visitantes do Interior da China, segundo o mês e por principais províncias e cidades	
	Visitor arrivals from Mainland China by principal province and municipality and month	
5-	按原居地統計之旅客平均逗留時間 .....	46
	Tempo médio de permanência dos visitantes por local de residência	
	Average length of stay of visitors by place of residence	
6-	按原居地及旅遊線類別統計隨團來澳旅客 .....	49
	Entrada de visitantes em excursões, por local de residência, segundo o tipo de excursão	
	Inbound visitor arrivals in package tours by place of residence and type of itinerary	
7-	按旅遊線統計之每月澳門居民隨團外遊 .....	52
	Viagens ao exterior em excursões dos residentes de Macau, segundo o mês e por tipo do itinerário	
	Outbound Macao residents travelling in package tours by type of itinerary and month	
8-	按目的地統計經旅行社提供服務之每月非隨團外出澳門居民 .....	54
	Residentes de Macau que viajaram com recurso a serviços de agências de viagem (sem ser em excursão), segundo o mês e por destino	
	Outbound Macao residents travelling under own arrangements using services of travel agencies by destination and month	
9-	酒店場所主要指標 .....	56
	Indicadores principais dos estabelecimentos hoteleiros	
	Principal indicators of hotels and similar establishments	

10-	按酒店場所分類統計之每月平均入住率 .....	57
	Taxa média de ocupação por mês, por classificação dos estabelecimentos hoteleiros	
	Average monthly occupancy rate by classification of hotels and similar establishments	
11-	按酒店場所分類統計之住客數目及平均留宿時間 .....	58
	Hóspedes e permanência média da sua estadia, por classificação dos estabelecimentos hoteleiros	
	Guests and average length of stay by classification of hotels and similar establishments	
12-	按原居地統計之酒店場所住客數目 .....	59
	Hóspedes dos estabelecimentos hoteleiros por local de residência	
	Guests of hotels and similar establishments by place of residence	
13-	按原居地統計之酒店場所住客平均留宿時間 .....	62
	Tempo médio de permanência dos hóspedes dos estabelecimentos hoteleiros por local de residência	
	Average length of stay of guests of hotels and similar establishments by place of residence	
14-	按原居地統計的旅客人均消費(不包括博彩消費).....	65
	Despesa per capita dos visitantes (excluindo a despesa no jogo) por local de residência	
	Per-capita spending (excluding gaming expenses) of visitors by place of residence	
15-	按原居地及消費類別統計的旅客人均非購物消費(不包括博彩消費)結構 .....	67
	Estrutura da despesa per capita dos visitantes (excluindo as despesas em compras e no jogo) segundo o tipo de despesa e por local de residência	
	Structure of per-capita non-shopping spending (excluding gaming expenses) of visitors by place of residence and type of expense	
16-	按原居地及消費類別統計的旅客人均購物消費結構 .....	69
	Estrutura da despesa per capita em compras dos visitantes segundo o tipo de despesa e por local de residência	
	Structure of per-capita shopping spending of visitors by place of residence and type of expense	
17-	按原居地統計的旅客特徵 .....	71
	Características dos visitantes por local de residência	
	Characteristics of visitors by place of residence	
18-	按原居地統計的旅客職業 .....	73
	Ocupação profissional dos visitantes por local de residência	
	Occupation of visitors by place of residence	

白頁

**Página vazia**

**Blank page**

1- 按原居地統計之入境及不過夜旅客  
 ENTRADA DE VISITANTES E EXCURSIONISTAS POR LOCAL DE RESIDÊNCIA  
 VISITOR ARRIVALS AND SAME-DAY VISITOR ARRIVALS BY PLACE OF RESIDENCE

原居地 Local de residência Place of Residence	入境旅客 Entrada de visitantes Visitor Arrival				不過夜旅客 Entrada de excursionistas Same-day Visitor Arrival				人次 Nº No.	
	總數 Total	結構 Estrutura Structure (%)	總數 Total	結構 Estrutura Structure (%)	總數 Total	結構 Estrutura Structure (%)	總數 Total	結構 Estrutura Structure (%)		變動率 Taxa de variação Rate of Change (%)
總數 TOTAL	28 002 279	100.0	28 082 292	100.0	0.3	15 077 119	100.0	14 504 994	100.0	-3.8
GRAND TOTAL										
中國大陸 China Continental	16 162 747	57.7	16 902 499	60.2	4.6	8 821 381	58.5	8 831 535	60.9	0.1
Mainland China										
香港 Hong Kong	7 582 923	27.1	7 081 153	25.2	-6.6	4 164 736	27.6	3 760 850	25.9	-9.7
Taiwan, China										
中國台灣 Taiwan, China	1 215 162	4.3	1 072 052	3.8	-11.8	810 875	5.4	657 334	4.5	-18.9
印度 India	169 660	0.6	150 825	0.5	-11.1	28 019	0.2	28 444	0.2	1.5
India										
印尼 Indonesia	220 423	0.8	209 084	0.7	-5.1	60 528	0.4	54 333	0.4	-10.2
Indonesia										
日本 Japão	396 023	1.4	395 989	1.4	0 <sup>#</sup>	164 170	1.1	158 312	1.1	-3.6
Japan										
馬來西亞 Malásia	324 509	1.2	301 802	1.1	-7.0	151 844	1.0	136 049	0.9	-10.4
Malaysia										
菲律賓 Filipinas	268 710	1.0	283 881	1.0	5.6	108 859	0.7	113 367	0.8	4.1
Philippines										
大韓民國 República da Coreia	398 807	1.4	444 773	1.6	11.5	190 289	1.3	204 510	1.4	7.5
Republic of Korea										
新加坡 Singapura	280 602	1.0	205 692	0.7	-26.7	126 084	0.8	90 004	0.6	-28.6
Singapore										
泰國 Tailândia	196 375	0.7	231 295	0.8	17.8	75 690	0.5	93 712	0.6	23.8
Thailand										

原居地 Local de residência Place of Residence	入境旅客 Entrada de visitantes				不週夜旅客 Entrada de excursionistas				Same-day Visitor Arrival					
	總數 Total		結構 Estrutura Structure (%)		總數 Total		結構 Estrutura Structure (%)		總數 Total		結構 Estrutura Structure (%)		變動率 Taxa de variação Rate of Change (%)	
	2011	2012	2011	2012	2011	2012	2011	2012	2011	2012	2011	2012	2011	2012
越南 Vietnam	11 394	13 868	0 <sup>#</sup>	0 <sup>#</sup>	862	898	0 <sup>#</sup>	0 <sup>#</sup>	21.7	0 <sup>#</sup>	0 <sup>#</sup>	0 <sup>#</sup>	4.2	
越南 Vietnam														
亞洲其他 Outros países da Ásia	59 741	64 011	0.2	0.2	21 741	25 356	0.1	0.2	7.1	0.1	0.2	0.2	16.6	
亞洲其他 Outros países da Ásia														
巴西 Brasil	10 505	10 283	0 <sup>#</sup>	0 <sup>#</sup>	4 700	5 140	0 <sup>#</sup>	0 <sup>#</sup>	-2.1	0 <sup>#</sup>	0 <sup>#</sup>	0 <sup>#</sup>	9.4	
巴西 Brasil														
加拿大 Canada	79 818	83 459	0.3	0.3	36 619	35 244	0.2	0.2	4.6	0.2	0.2	0.2	-3.8	
加拿大 Canada														
美國 Estados Unidos da América U.S.A.	196 065	188 730	0.7	0.7	96 964	92 444	0.6	0.6	-3.7	0.6	0.6	0.6	-4.7	
美國 Estados Unidos da América U.S.A.														
美洲其他 Outros países da América	24 220	24 049	0.1	0.1	11 587	11 616	0.1	0.1	-0.7	0.1	0.1	0.1	0.3	
美洲其他 Outros países da América														
法國 França	42 710	42 486	0.2	0.2	21 541	21 962	0.1	0.2	-0.5	0.1	0.2	0.2	2.0	
法國 França														
德國 Alemanha	28 811	29 320	0.1	0.1	16 648	16 710	0.1	0.1	1.8	0.1	0.1	0.1	0.4	
德國 Alemanha														
荷蘭 Holanda	12 769	12 506	0 <sup>#</sup>	0 <sup>#</sup>	6 490	6 206	0 <sup>#</sup>	0 <sup>#</sup>	-2.1	0 <sup>#</sup>	0 <sup>#</sup>	0 <sup>#</sup>	-4.4	
荷蘭 Holanda														
意大利 Itália	13 121	13 004	0 <sup>#</sup>	0 <sup>#</sup>	7 002	6 816	0 <sup>#</sup>	0 <sup>#</sup>	-0.9	0 <sup>#</sup>	0 <sup>#</sup>	0 <sup>#</sup>	-2.7	
意大利 Itália														
葡萄牙 Portugal	13 339	14 497	0 <sup>#</sup>	0.1	2 391	2 346	0 <sup>#</sup>	0 <sup>#</sup>	8.7	0 <sup>#</sup>	0 <sup>#</sup>	0 <sup>#</sup>	-1.9	
葡萄牙 Portugal														
俄羅斯 Federação Russa Russian Federation	16 512	26 844	0.1	0.1	8 096	14 022	0.1	0.1	62.6	0.1	0.1	0.1	73.2	
俄羅斯 Federação Russa Russian Federation														
西班牙 Espanha	8 691	8 190	0 <sup>#</sup>	0 <sup>#</sup>	4 947	4 594	0 <sup>#</sup>	0 <sup>#</sup>	-5.8	0 <sup>#</sup>	0 <sup>#</sup>	0 <sup>#</sup>	-7.1	
西班牙 Espanha														

原居地 Local de residência Place of Residence	入境旅客 Entrada de visitantes				不週夜旅客 Entrada de excursionistas				Same-day Visitor Arrival					
	總數 Total		結構 Estrutura Structure (%)		總數 Total		結構 Estrutura Structure (%)		總數 Total		結構 Estrutura Structure (%)		變動率 Taxa de variação Rate of Change (%)	
	2011	2012	2011	2012	2011	2012	2011	2012	2011	2012	2011	2012	2011	2012
瑞士 Suíça	7 087	7 521	0#	0#	3 873	3 935	0#	0#	3 873	3 935	0#	0#	6.1	1.6
英國 Reino Unido	61 637	59 468	0.2	0.2	29 243	27 865	0.2	0.2	29 243	27 865	0.2	0.2	-3.5	-4.7
歐洲其他 Outros países da Europa	47 071	48 856	0.2	0.2	23 951	24 613	0.2	0.2	23 951	24 613	0.2	0.2	3.8	2.8
Other European Countries	111 827	113 295	0.4	0.4	55 253	53 197	0.4	0.4	55 253	53 197	0.4	0.4	1.3	-3.7
澳洲 Austrália	14 897	14 399	0.1	0.1	7 087	6 745	0#	0#	7 087	6 745	0#	0#	-3.3	-4.8
新西蘭 Nova Zelândia	1 259	1 471	0#	0#	417	545	0#	0#	417	545	0#	0#	16.8	30.7
大洋洲其他 Outros países da Oceânia	5 185	4 667	0#	0#	2 301	1 975	0#	0#	2 301	1 975	0#	0#	-10.0	-14.2
Other Oceanian Countries	19 679	22 323	0.1	0.1	12 931	14 315	0.1	0.1	12 931	14 315	0.1	0.1	13.4	10.7
南非 África do Sul														
其他 Outros														
Others														

資料來源：治安警察局

Fonte de informação: Corpo de Polícia de Segurança Pública

Source of data: Public Security Police

2- 按原居地統計之每月入境旅客  
ENTRADA DE VISITANTES, SEGUNDO O MÊS E POR LOCAL DE RESIDÊNCIA  
VISITOR ARRIVALS BY PLACE OF RESIDENCE AND MONTH

原居地 Local de residência Place of Residence	人次 N° No.												結構 Estrutura Structure (%)	變動率 Taxa de variação Rate of Change (%)	
	1月 Jan. Jan.	2月 Fev. Feb.	3月 Mar. Mar.	4月 Abr. Apr.	5月 Mai. May	6月 Jun. Jun.	7月 Jul. Jul.	8月 Ago. Aug.	9月 Set. Sept.	10月 Out. Oct.	11月 Nov. Nov.	12月 Dez. Dec.			總數 Total
總數	2 076 066	2 164 249	2 190 865	2 338 449	2 295 551	2 181 476	2 550 867	2 698 003	2 166 627	2 376 643	2 417 765	2 545 718	28 002 279	100.0	0.3
TOTAL	2 461 640	2 130 977	2 349 703	2 382 156	2 146 542	2 106 696	2 444 264	2 681 141	2 161 566	2 347 646	2 374 110	2 495 851	28 082 292	100.0	
GRAND TOTAL	1 220 534	1 204 301	1 254 117	1 270 753	1 326 627	1 198 754	1 460 473	1 571 015	1 246 256	1 466 545	1 460 992	1 482 380	16 162 747	57.7	
中國大陸 China Continental	1 494 877	1 285 266	1 447 564	1 391 119	1 271 540	1 220 846	1 456 351	1 635 080	1 255 962	1 445 420	1 503 158	1 495 316	16 902 499	60.2	4.6
Mainland China	538 306	580 415	501 276	495 424	531 167	465 218	617 591	698 625	449 098	577 691	561 070	572 841	6 588 722	23.5	
個人遊 Com visto individual	711 475	514 095	555 876	541 551	526 279	517 935	643 147	772 534	500 395	612 073	632 640	603 904	7 131 904	25.4	8.2
Individual Visit Scheme	529 621	657 355	592 018	709 053	612 851	620 004	719 681	754 636	582 025	558 687	589 082	657 910	7 582 923	27.1	
香港 Hong Kong	638 032	520 144	562 037	654 803	540 435	558 878	639 580	677 074	582 091	566 342	529 911	611 826	7 081 153	25.2	-6.6
中國台灣 Taiwan, China	92 123	86 293	97 136	110 410	102 664	111 684	126 233	116 152	101 047	95 922	89 761	85 737	1 215 162	4.3	
2012	85 546	83 357	80 911	85 718	78 834	87 025	112 263	106 263	97 163	86 274	79 884	88 814	1 072 052	3.8	-11.8
印度 India	9 555	7 972	9 830	13 607	22 880	25 350	15 454	11 532	12 650	14 102	12 991	13 737	169 660	0.6	
2012	12 183	8 096	8 951	11 514	22 286	19 028	13 677	8 964	9 748	12 482	11 275	12 621	150 825	0.5	-11.1
印尼 Indonesia	15 355	12 429	13 777	16 041	15 504	23 571	19 803	25 620	23 618	14 476	13 252	26 977	220 423	0.8	
2012	16 556	13 292	15 221	14 054	15 749	20 894	18 019	31 549	12 951	13 340	13 847	23 612	209 084	0.7	-5.1
Indonesia	36 155	32 081	34 135	21 443	28 628	27 051	29 255	38 853	35 623	32 595	39 713	40 491	396 023	1.4	
日本 Japão	31 669	40 129	39 475	26 591	33 655	34 614	35 132	42 506	35 296	25 562	24 419	26 941	395 989	1.4	0#
2012	18 512	22 513	34 129	27 122	26 754	25 175	21 051	22 204	23 942	26 989	35 492	40 626	324 509	1.2	
馬來西亞 Malásia	19 073	23 883	31 268	25 283	24 929	21 832	18 596	19 002	22 695	23 145	34 318	37 778	301 802	1.1	-7.0
2012	16 666	20 612	21 497	24 150	26 009	20 690	18 629	20 472	20 661	25 199	25 427	28 698	268 710	1.0	
菲律賓 Filipinas	21 600	23 122	23 307	28 972	29 435	21 350	18 684	19 835	19 816	25 541	24 571	27 648	283 881	1.0	5.6
2012	42 127	39 332	24 971	25 865	31 975	31 114	35 337	45 132	26 677	27 391	30 381	38 505	398 807	1.4	
大韓民國 República da Coreia	46 176	45 441	33 965	28 119	31 292	29 792	36 030	48 035	32 585	34 502	34 686	44 150	444 773	1.6	11.5
2012	16 518	15 306	25 398	21 074	21 797	28 086	19 405	16 746	23 118	20 797	30 590	41 767	280 602	1.0	
新加坡 Singapura	14 701	14 848	19 434	16 018	16 405	18 654	13 452	12 730	13 779	15 578	20 458	29 635	205 692	0.7	-26.7
2012															

原居地 Local de residência Place of Residence	人次 N° No.												變動率 Taxa de variação Rate of Change (%)																					
	1月 Jan. Jan.	2月 Fev. Feb.	3月 Mar. Mar.	4月 Abr. Apr.	5月 Mai. May	6月 Jun. Jun.	7月 Jul. Jul.	8月 Ago. Aug.	9月 Set. Sept.	10月 Out. Oct.	11月 Nov. Nov.	12月 Dez. Dec.		總數 Total	結構 Estrutura Structure (%)																			
泰國 Tailândia Thailand	2011 16 480	2012 12 048	2011 660	2012 838	2011 3 813	2012 4 501	2011 766	2012 982	2011 6 336	2012 6 789	2011 14 720	2012 15 411	2011 1 863	2012 1 865	2011 3 040	2012 3 249	2011 2 295	2012 2 345	2011 934	2012 965	2011 1 095	2012 1 285	2011 882	2012 891	2011 1 673	2012 3 051	2011 0.7	2012 0.8	2011 17 379	2012 27 337	2011 196 375	2012 231 295	2011 0.7	2012 0.8
越南 Vietname Vietnam	2011 568	2012 838	2011 660	2012 1 076	2011 4 006	2012 4 682	2011 484	2012 645	2011 5 577	2012 5 491	2011 12 338	2012 12 966	2011 1 570	2012 1 751	2011 3 019	2012 3 124	2011 2 179	2012 2 138	2011 851	2012 802	2011 839	2012 847	2011 896	2012 1 112	2011 810	2012 1 862	2011 0.7	2012 0.8	2011 10 956	2012 16 601	2011 196 375	2012 231 295	2011 0.7	2012 0.8
亞洲其他 Outros países da Ásia Other Asian Countries	2011 3 813	2012 4 501	2011 4 006	2012 4 682	2011 4 490	2012 5 196	2011 4 211	2012 5 196	2011 5 074	2012 5 170	2011 5 939	2012 6 492	2011 6 044	2012 5 202	2011 6 044	2012 5 390	2011 5 939	2012 6 492	2011 5 074	2012 5 170	2011 5 939	2012 6 492	2011 6 044	2012 5 202	2011 5 939	2012 6 492	2011 0.2	2012 0.2	2011 59 741	2012 64 011	2011 0.2	2012 0.2	2011 0.2	2012 0.2
巴西 Brasil Brazil	2011 766	2012 982	2011 484	2012 645	2011 881	2012 720	2011 639	2012 774	2011 852	2012 774	2011 834	2012 575	2011 918	2012 772	2011 736	2012 875	2011 764	2012 698	2011 764	2012 698	2011 764	2012 698	2011 764	2012 698	2011 764	2012 698	2011 0.7	2012 0.7	2011 10 505	2012 10 283	2011 0.7	2012 0.7	2011 0.7	2012 0.7
加拿大 Canadá Canada	2011 6 336	2012 6 789	2011 5 577	2012 5 491	2011 6 859	2012 5 322	2011 5 242	2012 5 322	2011 6 463	2012 6 016	2011 6 641	2012 6 257	2011 7 306	2012 8 777	2011 8 292	2012 8 793	2011 7 758	2012 7 119	2011 8 292	2012 8 793	2011 8 292	2012 8 793	2011 8 292	2012 8 793	2011 8 292	2012 8 793	2011 0.3	2012 0.3	2011 79 818	2012 83 459	2011 0.3	2012 0.3	2011 0.3	2012 0.3
美國 Estados Unidos da América U.S.A.	2011 14 720	2012 15 411	2011 12 338	2012 12 966	2011 15 598	2012 16 003	2011 17 264	2012 15 919	2011 14 872	2012 13 534	2011 14 872	2012 13 534	2011 14 872	2012 13 534	2011 14 872	2012 13 534	2011 14 872	2012 13 534	2011 14 872	2012 13 534	2011 14 872	2012 13 534	2011 14 872	2012 13 534	2011 14 872	2012 13 534	2011 0.7	2012 0.7	2011 196 065	2012 188 730	2011 0.7	2012 0.7	2011 0.7	2012 0.7
美洲其他 Outros países da América Other American Countries	2011 1 863	2012 1 865	2011 1 570	2012 1 751	2011 2 087	2012 3 179	2011 1 802	2012 1 758	2011 2 215	2012 2 118	2011 1 994	2012 1 813	2011 2 066	2012 1 920	2011 2 215	2012 1 745	2011 2 363	2012 1 533	2011 2 066	2012 1 920	2011 2 363	2012 1 533	2011 2 363	2012 1 533	2011 2 363	2012 1 533	2011 0.1	2012 0.1	2011 24 220	2012 24 049	2011 0.1	2012 0.1	2011 0.1	2012 0.1
法國 França France	2011 3 040	2012 3 249	2011 3 019	2012 3 124	2011 4 055	2012 4 115	2011 2 954	2012 2 644	2011 3 572	2012 3 111	2011 4 471	2012 4 434	2011 3 710	2012 3 611	2011 4 446	2012 4 407	2011 3 890	2012 3 909	2011 4 446	2012 4 407	2011 4 446	2012 4 407	2011 4 446	2012 4 407	2011 4 446	2012 4 407	2011 0.2	2012 0.2	2011 42 710	2012 42 486	2011 0.2	2012 0.2	2011 0.2	2012 0.2
德國 Alemanha Germany	2011 2 295	2012 2 345	2011 2 179	2012 2 138	2011 2 739	2012 2 956	2011 1 883	2012 1 679	2011 1 982	2012 2 171	2011 2 226	2012 2 171	2011 3 099	2012 3 006	2011 3 144	2012 3 097	2011 2 365	2012 2 460	2011 3 144	2012 3 097	2011 3 144	2012 3 097	2011 3 144	2012 3 097	2011 3 144	2012 3 097	2011 0.1	2012 0.1	2011 28 811	2012 29 320	2011 0.1	2012 0.1	2011 0.1	2012 0.1
荷蘭 Holanda Netherlands	2011 934	2012 965	2011 851	2012 802	2011 940	2012 913	2011 746	2012 763	2011 1 518	2012 1 387	2011 1 502	2012 1 226	2011 884	2012 899	2011 1 217	2012 1 324	2011 1 022	2012 969	2011 1 217	2012 1 324	2011 1 217	2012 1 324	2011 1 217	2012 1 324	2011 1 217	2012 1 324	2011 0.7	2012 0.7	2011 12 769	2012 12 506	2011 0.7	2012 0.7	2011 0.7	2012 0.7
意大利 Itália Italy	2011 1 095	2012 1 285	2011 839	2012 847	2011 877	2012 859	2011 809	2012 827	2011 965	2012 850	2011 1 733	2012 1 495	2011 897	2012 917	2011 1 350	2012 1 385	2011 1 150	2012 1 077	2011 1 350	2012 1 385	2011 1 350	2012 1 385	2011 1 350	2012 1 385	2011 1 350	2012 1 385	2011 0.7	2012 0.7	2011 13 121	2012 13 004	2011 0.7	2012 0.7	2011 0.7	2012 0.7
葡萄牙 Portugal	2011 882	2012 891	2011 896	2012 1 112	2011 1 058	2012 1 174	2011 817	2012 927	2011 1 037	2012 969	2011 1 412	2012 1 438	2011 1 045	2012 1 541	2011 1 234	2012 1 680	2011 1 097	2012 1 663	2011 1 234	2012 1 680	2011 1 234	2012 1 680	2011 1 234	2012 1 680	2011 1 234	2012 1 680	2011 0.1	2012 0.1	2011 13 339	2012 14 497	2011 0.1	2012 0.1	2011 0.1	2012 0.1
俄羅斯 Federação Russa Russian Federation	2011 1 673	2012 3 051	2011 810	2012 1 862	2011 1 452	2012 2 345	2011 936	2012 1 592	2011 1 007	2012 1 649	2011 1 174	2012 1 555	2011 1 065	2012 1 863	2011 2 144	2012 3 445	2011 1 879	2012 2 651	2011 2 144	2012 3 445	2011 2 144	2012 3 445	2011 2 144	2012 3 445	2011 2 144	2012 3 445	2011 0.1	2012 0.1	2011 16 512	2012 26 844	2011 0.1	2012 0.1	2011 0.1	2012 0.1

原居地 Local de residência Place of Residence	人次 N° No.												總數 Total	結構 Estrutura Structure (%)	變動率 Taxa de variação Rate of Change (%)	
	1月 Jan. Jan.	2月 Fev. Feb.	3月 Mar. Mar.	4月 Abr. Apr.	5月 Mai. May	6月 Jun. Jun.	7月 Jul. Jul.	8月 Ago. Aug.	9月 Set. Sept.	10月 Out. Oct.	11月 Nov. Nov.	12月 Dez. Dec.				
西班牙 Espanha Spain	2011 529	509	687	808	601	507	761	1 253	721	786	875	654	8 691	0 <sup>#</sup>	0 <sup>#</sup>	-5.8
2012 564	501	621	833	558	509	633	1 092	710	694	839	636	8 190	0 <sup>#</sup>	0 <sup>#</sup>		
瑞士 Suíça Switzerland	2011 567	487	522	651	516	400	623	565	528	796	808	624	7 087	0 <sup>#</sup>	0 <sup>#</sup>	6.1
2012 576	585	577	729	535	432	630	549	599	791	809	709	7 521	0 <sup>#</sup>	0 <sup>#</sup>		
英國 Reino Unido United Kingdom	2011 4 276	4 352	5 109	6 461	4 741	4 453	5 243	5 263	4 595	5 574	6 539	5 031	61 637	0.2	0.2	-3.5
2012 4 746	4 209	5 178	6 117	4 166	4 180	4 197	5 187	4 637	5 631	6 560	4 660	59 468	0.2	0.2		
歐洲其他 Outros países da Europa Other European Countries	2011 3 546	3 484	4 131	4 296	3 564	2 947	4 055	3 421	3 862	4 977	4 944	3 844	47 071	0.2	0.2	3.8
2012 3 903	3 746	4 798	4 351	3 698	2 939	3 677	3 445	3 882	3 882	5 106	5 217	4 094	48 856	0.2	0.2	
澳洲 Austrália Australia	2011 11 994	7 200	8 343	11 070	8 054	7 837	8 690	7 015	9 459	10 945	9 868	11 352	111 827	0.4	0.4	1.3
2012 13 374	8 363	9 994	10 788	8 297	7 861	8 063	6 706	10 124	9 851	9 028	10 846	113 295	0.4	0.4		
新西蘭 Nova Zelândia New Zealand	2011 1 539	912	1 208	1 376	1 199	1 221	1 360	1 047	1 006	1 265	1 210	1 554	14 897	0.1	0.1	-3.3
2012 1 668	902	1 114	1 248	1 036	1 104	1 037	1 148	1 187	1 187	1 275	1 231	1 449	14 399	0.1	0.1	
大洋洲其他 Outros países da Oceânia Other Oceanian Countries	2011 125	72	119	95	114	93	114	89	103	117	101	117	1 259	0 <sup>#</sup>	0 <sup>#</sup>	16.8
2012 143	121	129	137	84	96	109	135	128	148	148	100	141	1 471	0 <sup>#</sup>	0 <sup>#</sup>	
南非 África do Sul South Africa	2011 525	590	446	510	316	316	445	290	422	373	344	608	5 185	0 <sup>#</sup>	0 <sup>#</sup>	-10.0
2012 421	274	411	481	314	347	346	346	312	366	418	338	639	4 667	0 <sup>#</sup>	0 <sup>#</sup>	
其他 Outros Others	2011 1 334	1 015	1 329	1 721	1 598	1 498	1 805	1 669	1 706	2 026	1 915	2 063	19 679	0.1	0.1	13.4
2012 1 612	1 854	1 827	2 261	1 911	1 865	1 747	1 783	1 775	1 974	1 974	1 929	1 785	22 323	0.1	0.1	

資料來源：治安警察局

Fonte de informação: Corpo de Polícia de Segurança Pública

Source of data: Public Security Police

3- 按原居地統計之每月入境不週夜旅客  
 ENTRADA DE EXCURSIONISTAS, SEGUNDO O MÊS E POR LOCAL DE RESIDÊNCIA  
 SAME-DAY VISITOR ARRIVALS BY PLACE OF RESIDENCE AND MONTH

原居地 Local de residência Place of Residence	人次 Nº No.												變動率 Taxa de variação Rate of Change (%)	
	1月 Jan. Jan.	2月 Fev. Feb.	3月 Mar. Mar.	4月 Abr. Apr.	5月 Mai. May	6月 Jun. Jun.	7月 Jul. Jul.	8月 Ago. Aug.	9月 Set. Sept.	10月 Out. Oct.	11月 Nov. Nov.	12月 Dez. Dec.		總數 Total
總數	1 130 951	1 181 261	1 206 451	1 271 544	1 258 741	1 142 014	1 323 512	1 411 916	1 145 615	1 333 204	1 317 503	1 354 407	15 077 119	100.0
TOTAL	1 371 090	1 136 136	1 274 063	1 257 210	1 109 995	1 041 419	1 196 291	1 346 349	1 082 486	1 232 327	1 214 337	1 243 291	14 504 994	100.0
GRAND TOTAL														
中國大陸 China Continental Mainland China	665 251	660 496	691 560	694 935	731 926	641 186	768 364	838 919	665 447	838 787	812 787	811 723	8 821 381	58.5
香港 Hong Kong	847 993	689 465	792 924	738 115	654 793	602 951	724 453	843 656	629 450	766 992	780 181	760 562	8 831 535	60.9
	299 352	364 220	338 082	394 336	344 778	329 174	374 771	393 570	316 564	319 234	330 276	360 379	4 164 736	27.6
	356 771	295 381	315 629	354 244	295 365	288 599	311 087	336 154	305 130	308 192	283 201	311 097	3 760 850	25.9
中國台灣 Taiwan, China	63 378	57 792	70 085	78 416	73 757	74 327	78 740	72 228	66 362	64 511	58 032	53 247	810 875	5.4
	54 770	48 982	53 189	58 375	52 698	54 951	64 820	59 034	57 331	54 306	48 565	50 313	657 334	4.5
印度 India	1 892	1 473	1 914	2 464	3 438	2 845	2 149	1 986	2 142	2 567	2 317	2 832	28 019	0.2
	2 189	1 446	1 872	2 941	3 467	2 580	1 859	2 371	2 440	2 440	2 037	2 802	28 444	0.2
印尼 Indonésia Indonesia	4 544	3 874	3 851	4 857	4 626	5 501	6 218	5 396	6 518	5 275	4 204	5 664	60 528	0.4
	5 201	3 667	4 064	4 220	4 569	4 993	4 728	5 830	3 941	4 456	3 818	4 846	54 333	0.4
日本 Japão Japan	16 137	15 153	15 068	8 739	12 343	10 676	11 848	16 308	13 716	11 995	15 600	16 587	164 170	1.1
	14 262	16 647	17 532	10 493	13 703	13 322	14 564	17 784	13 762	8 002	8 024	10 217	158 312	1.1
馬來西亞 Malásia Malaysia	8 246	11 227	16 519	14 245	13 250	12 291	9 733	9 547	10 870	13 392	15 676	16 848	151 844	1.0
	9 397	9 827	14 723	12 797	11 699	9 943	8 104	8 405	9 111	10 677	15 085	16 281	136 049	0.9
菲律賓 Filipinas Philippines	6 892	8 461	8 481	9 108	11 117	8 071	7 624	8 138	8 589	10 658	10 532	11 188	108 859	0.7
	8 937	9 604	9 809	11 506	12 810	8 775	7 173	6 967	7 562	9 712	9 603	10 909	113 367	0.8
大韓民國 República da Coreia Republic of Korea	20 838	20 469	10 446	11 451	15 857	14 490	17 583	23 149	12 188	13 148	12 448	18 222	190 289	1.3
	24 380	21 253	14 862	12 344	15 231	13 760	16 605	23 419	12 562	15 826	13 840	20 428	204 510	1.4
新加坡 Singapura Singapore	6 770	6 373	10 934	9 920	10 471	12 909	9 485	8 263	10 610	9 700	12 955	17 694	126 084	0.8
	6 885	6 427	8 859	7 539	7 581	8 438	6 188	5 610	5 772	6 802	8 083	11 820	90 004	0.6
泰國 Tailândia Thailand	6 739	6 294	8 408	7 602	6 937	4 702	6 565	4 677	4 745	7 562	4 958	6 501	75 690	0.5
	5 145	6 458	7 347	8 121	6 815	6 195	8 362	8 487	6 868	10 383	7 992	11 539	93 712	0.6

原居地 Local de residência Place of Residence	人次 N.º No.												變動率 Taxa de variação Rate of Change (%)		
	1月 Jan. Jan.	2月 Fev. Feb.	3月 Mar. Mar.	4月 Abr. Apr.	5月 Mai. May	6月 Jun. Jun.	7月 Jul. Jul.	8月 Ago. Aug.	9月 Set. Sept.	10月 Out. Oct.	11月 Nov. Nov.	12月 Dez. Dec.		總數 Total	結構 Estrutura Structure (%)
越南 Vietname Vietnam	46 95	61 41	80 45	79 110	109 92	105 68	79 79	109 62	105 116	86 49	50 66	67 75	862 898	0 <sup>#</sup> 0 <sup>#</sup>	4.2
亞洲其他 Outros países da Ásia Other Asian Countries	1 469 2 104	1 503 1 801	1 406 2 044	2 294 2 803	1 744 2 251	1 423 2 029	1 870 2 041	1 484 2 004	1 782 1 720	1 923 2 191	2 603 2 131	2 240 2 237	21 741 25 356	0.1 0.2	16.6
巴西 Brasil Brazil	377 472	249 339	349 321	520 623	446 685	302 384	381 434	287 287	479 403	678 597	345 283	287 312	4 700 5 140	0 <sup>#</sup> 0 <sup>#</sup>	9.4
加拿大 Canadá Canada	3 034 3 348	2 798 2 711	3 263 3 400	3 134 3 246	3 352 3 328	2 342 2 313	2 803 2 553	2 888 2 555	2 197 2 204	3 356 3 116	3 942 3 421	3 510 3 049	36 619 35 244	0.2 0.2	-3.8
美國 Estados Unidos da América U.S.A.	7 408 7 804	6 323 6 275	8 392 8 353	8 665 8 446	8 052 8 157	8 173 7 794	8 385 7 874	7 220 6 516	6 700 6 535	9 383 8 125	9 836 8 557	8 427 8 008	96 964 92 444	0.6 0.6	-4.7
美洲其他 Outros países da América Other American Countries	928 963	708 882	955 994	1 472 1 458	1 010 990	811 804	995 1 061	945 859	964 1 033	1 146 1 117	931 764	722 691	11 587 11 616	0.1 0.1	0.3
法國 França France	1 489 1 693	1 662 1 643	1 824 1 891	2 117 2 169	1 744 2 042	1 307 1 303	1 661 1 513	2 215 2 209	1 262 1 425	1 930 1 854	2 299 2 219	2 031 2 001	21 541 21 962	0.1 0.2	2.0
德國 Alemanha Germany	1 281 1 458	1 401 1 242	1 473 1 642	1 586 1 753	1 233 1 285	1 028 940	1 024 1 073	1 258 1 245	1 409 1 419	1 860 1 782	1 779 1 505	1 316 1 366	16 648 16 710	0.1 0.1	0.4
荷蘭 Holanda Netherlands	510 559	424 420	495 499	545 534	521 475	339 382	722 622	774 671	455 435	656 567	548 545	501 497	6 490 6 206	0 <sup>#</sup> 0 <sup>#</sup>	-4.4
意大利 Italia Italy	613 748	482 419	574 508	606 589	453 458	405 420	497 447	961 896	465 503	634 638	684 621	628 569	7 002 6 816	0 <sup>#</sup> 0 <sup>#</sup>	-2.7
葡萄牙 Portugal	163 103	174 156	172 203	278 261	282 155	135 171	142 138	296 264	163 156	233 219	227 288	126 232	2 391 2 346	0 <sup>#</sup> 0 <sup>#</sup>	-1.9
俄羅斯 Federação Russa Russian Federation	905 1 660	424 1 010	625 1 156	674 1 116	571 1 071	424 874	433 876	610 821	488 1 024	856 1 253	1 151 1 850	935 1 311	8 096 14 022	0.1 0.1	73.2
西班牙 Espanha Spain	297 327	267 262	367 356	457 474	347 304	280 305	431 346	805 689	415 417	451 375	428 384	402 355	4 947 4 594	0 <sup>#</sup> 0 <sup>#</sup>	-7.1

原居地 Local de residência Place of Residence	人次 Nº No.												總數 Total	結構 Estrutura Structure (%)	變動率 Taxa de variação Rate of Change (%)	
	1月 Jan. Jan.	2月 Fev. Feb.	3月 Mar. Mar.	4月 Abr. Apr.	5月 Mai. May	6月 Jun. Jun.	7月 Jul. Jul.	8月 Ago. Aug.	9月 Set. Sept.	10月 Out. Oct.	11月 Nov. Nov.	12月 Dez. Dec.				
瑞士 Suíça Switzerland	2011 316	202 311	293 292	380 396	280 302	217 208	295 285	315 314	270 299	464 424	464 431	317 357	3 873 3 935	0 <sup>#</sup> 0 <sup>#</sup>	0 <sup>#</sup> 0 <sup>#</sup>	1.6
英國 Reino Unido United Kingdom	2011 2 157	2 165 2 163	2 572 2 585	3 056 2 948	2 271 1 908	1 800 1 813	2 321 1 695	2 556 2 376	2 175 2 169	2 742 2 760	3 084 2 674	2 344 2 281	29 243 27 865	0.2 0.2	0.2 0.2	-4.7
歐洲其他 Outros países da Europa Other European Countries	2011 1 929	1 742 2 042	2 229 2 058	2 190 2 232	1 932 1 929	1 365 1 431	2 094 1 732	1 780 1 924	1 995 1 986	2 488 2 544	2 348 2 428	1 859 2 105	23 951 24 613	0.2 0.2	0.2 0.2	2.8
澳洲 Austrália Australia	2011 6 134	3 631 3 814	4 365 4 819	5 460 5 042	4 084 3 737	3 599 3 648	4 245 3 735	3 437 3 092	4 620 4 836	5 381 4 915	4 950 3 935	5 347 4 875	55 253 53 197	0.4 0.4	0.4 0.4	-3.7
新西蘭 Nova Zelândia New Zealand	2011 731	421 407	583 568	619 562	587 529	610 548	629 483	539 525	492 535	563 585	542 507	771 702	7 087 6 745	0 <sup>#</sup> 0 <sup>#</sup>	0 <sup>#</sup> 0 <sup>#</sup>	-4.8
大洋洲其他 Outros países da Oceânia Other Oceanian Countries	2011 47	22 35	51 51	22 53	30 42	31 26	19 38	21 58	30 54	53 57	32 43	59 46	417 545	0 <sup>#</sup> 0 <sup>#</sup>	0 <sup>#</sup> 0 <sup>#</sup>	30.7
南非 África do Sul South Africa	2011 255	98 114	221 203	217 189	144 146	144 119	191 157	135 126	237 154	178 156	162 129	319 293	2 301 1 975	0 <sup>#</sup> 0 <sup>#</sup>	0 <sup>#</sup> 0 <sup>#</sup>	-14.2
其他 Outros Others	2011 823	612 892	834 1 265	1 099 1 511	1 079 1 378	1 067 1 332	1 215 1 166	1 100 1 139	1 161 1 134	1 314 1 215	1 313 1 127	1 314 1 115	12 931 14 315	0.1 0.1	0.1 0.1	10.7

資料來源：治安警察局

Fonte de informação: Corpo de Polícia de Segurança Pública

Source of data: Public Security Police

4- 按主要省市劃分之每月中國大陸旅客  
VISITANTES DA CHINA CONTINENTAL, SEGUNDO O MÊS E POR PRINCIPAIS PROVÍNCIAS E CIDADES  
VISITOR ARRIVALS FROM MAINLAND CHINA BY PRINCIPAL PROVINCE AND MUNICIPALITY AND MONTH

省及直轄市 Províncias e cidades Province and Municipality	1月 Jan. Jan.	2月 Fev. Feb.	3月 Mar. Mar.	4月 Abr. Apr.	5月 Mai. May	6月 Jun. Jun.	7月 Jul. Jul.	8月 Ago. Aug.	9月 Set. Sept.	10月 Out. Oct.	11月 Nov. Nov.	12月 Dez. Dec.	總數 Total	變動率 Taxa de variação Rate of Change (%)	
														人次 N° No.	(%)
廣東省 Guangdong	2011 657 729	617 887	647 273	628 970	678 832	617 887	750 839	820 743	625 475	755 354	705 194	689 956	8 196 139		
	2012 777 564	635 835	687 821	641 433	616 540	588 987	683 285	789 957	570 571	669 658	654 625	613 392	7 929 668		-3.3
福建省 Fujian	2011 59 341	48 199	73 612	76 145	77 161	67 767	86 836	92 976	82 364	88 077	88 413	91 425	932 316		
	2012 65 966	67 880	81 680	72 755	58 585	54 543	70 439	77 800	59 134	66 755	68 307	67 444	811 288		-13.0
浙江省 Zhejiang	2011 34 629	45 274	43 802	47 188	46 622	45 114	57 222	61 218	41 929	46 926	55 047	50 624	575 595		
	2012 51 549	39 910	51 693	50 776	48 607	47 718	56 937	62 429	45 393	50 206	56 853	58 125	620 196		7.7
湖南省 Hunan	2011 31 602	26 605	37 158	41 629	46 362	40 279	48 163	55 100	47 262	50 919	53 222	55 194	533 495		
	2012 41 253	39 558	51 526	49 920	48 807	43 394	53 382	64 274	44 597	50 185	49 365	51 643	587 904		10.2
北京市 Pequim Beijing	2011 25 756	26 125	24 102	24 418	22 926	24 130	27 282	27 796	22 233	27 994	27 823	34 111	314 696		
	2012 33 033	27 910	27 313	29 885	22 342	20 435	25 512	27 525	21 720	26 782	30 318	33 694	326 469		3.7
上海市 Xangai Shanghai	2011 41 296	42 949	37 020	34 164	33 493	36 202	41 783	41 343	36 214	36 980	39 984	49 938	471 366		
	2012 50 138	40 111	42 193	36 200	34 155	38 498	42 976	42 609	38 371	41 228	46 055	52 746	505 280		7.2
天津市 Tianjin	2011 8 030	9 276	7 829	6 180	6 668	5 620	7 115	7 705	6 662	8 542	12 327	14 631	100 585		
	2012 10 966	10 337	10 533	9 866	9 158	12 773	11 398	9 735	9 803	9 364	11 863	11 839	127 635		26.9
重慶市 Chongqing	2011 11 573	11 563	11 400	13 278	11 997	10 540	15 115	16 860	12 967	19 402	19 688	17 757	172 140		
	2012 16 034	12 473	19 389	20 078	12 983	13 185	16 799	19 593	13 308	15 974	16 430	18 174	194 420		12.9
江蘇省 Jiangsu	2011 27 124	36 018	32 934	35 144	33 322	29 119	42 392	46 991	33 203	35 688	38 572	42 356	432 863		
	2012 41 561	33 010	41 466	38 094	33 272	34 338	46 526	50 059	37 262	35 928	44 305	43 887	479 708		10.8
河南省 Henan	2011 18 080	20 894	20 923	21 879	22 679	19 152	23 943	25 688	21 132	22 842	25 946	26 628	269 786		
	2012 24 686	21 673	29 081	27 048	23 540	23 240	27 104	29 182	24 837	27 272	29 141	30 587	317 391		17.6
四川省 Sichuan	2011 19 365	22 290	22 174	26 246	24 223	18 710	22 815	26 902	20 765	25 972	29 504	28 023	286 989		
	2012 28 775	20 117	32 302	34 962	25 345	21 202	27 098	33 112	24 018	29 716	32 331	33 883	342 861		19.5
湖北省 Hubei	2011 24 890	30 237	26 492	31 402	30 250	28 653	43 792	47 029	32 743	37 853	38 164	39 797	411 302		
	2012 40 917	30 042	38 317	39 924	35 960	35 309	46 779	55 052	36 495	43 377	42 109	42 040	486 321		18.2

省及直轄市 Provincias e cidades Province and Municipality	人次 N° No.												變動率 Taxa de variação Rate of Change (%)	
	1月 Jan. Jan.	2月 Fev. Feb.	3月 Mar. Mar.	4月 Abr. Apr.	5月 Mai. May	6月 Jun. Jun.	7月 Jul. Jul.	8月 Ago. Aug.	9月 Set. Sept.	10月 Out. Oct.	11月 Nov. Nov.	12月 Dez. Dec.		總數 Total
广西壮族自治区 Guangxi	19 662	17 263	23 113	23 335	28 057	24 811	31 241	35 622	32 015	32 755	31 368	32 276	331 518	11.8
江西省 Jiangxi	16 004	15 197	20 615	21 511	26 501	21 236	30 683	31 227	22 510	26 732	28 564	28 623	289 403	18.5
辽宁省 Liaoning	22 468	25 489	20 358	22 584	19 685	15 620	17 184	17 678	17 320	20 459	23 533	29 063	251 441	4.6
安徽省 Anhui	11 224	11 858	12 714	13 826	14 825	14 342	16 137	17 164	12 748	14 991	17 174	15 895	172 898	24.4
山西省 Shanxi	11 718	12 971	12 657	12 274	11 454	10 080	11 824	11 447	10 985	14 199	14 633	17 595	151 837	43.9
山东省 Shandong	17 370	14 513	19 876	16 582	14 556	10 582	14 841	17 543	14 136	17 077	33 742	27 082	217 900	23.6

資料來源：治安警察局

Fonte da informação: Corpo de Polícia de Segurança Pública

Source of data: Public Security Police

5- 按原居地統計之旅客平均逗留時間  
 TEMPO MÉDIO DE PERMANÊNCIA DOS VISITANTES POR LOCAL DE RESIDÊNCIA  
 AVERAGE LENGTH OF STAY OF VISITORS BY PLACE OF RESIDENCE

原居地 Local de residência Place of Residence	旅客 Visitante Visitor		留宿旅客 Turista Overnight Visitor		不過夜旅客 Excursionista Same-Day Visitor		日 Dia Day
	2011	2012	2011	2012	2011	2012	
總數 TOTAL	1.0	1.0	2.0	1.9	0.2	0.2	
GRAND TOTAL							
中國大陸 China Continental	1.1	1.1	2.1	2.0	0.2	0.2	
Mainland China							
香港 Hong Kong	0.8	0.7	1.5	1.4	0.2	0.2	
中國台灣 Taiwan, China	0.7	0.8	2.0	2.0	0.1	0.1	
印度 India	1.5	1.4	1.8	1.7	0.2	0.2	
印尼 Indonésia	2.6	1.6	3.5	2.2	0.2	0.2	
Indonesia							
日本 Japão	1.0	1.0	1.5	1.5	0.2	0.2	
Japan							
馬來西亞 Malásia	0.9	1.0	1.6	1.6	0.2	0.2	
Malaysia							
菲律賓 Filipinas	3.0	1.9	5.2	3.5	0.2	0.2	
Philippines							
大韓民國 República da Coreia	1.1	0.9	2.0	1.6	0.2	0.2	
Republic of Korea							
新加坡 Singapura	0.9	1.0	1.5	1.6	0.2	0.2	
Singapore							
泰國 Tailândia	1.0	0.9	1.6	1.5	0.2	0.2	
Thailand							

原居地 Local de residência Place of Residence	旅客 Visitante Visitor		留宿旅客 Turista Overnight Visitor		不週夜旅客 Excursionista Same-Day Visitor		Dia Day
	2011	2012	2011	2012	2011	2012	
越南 Vietname Vietnam	4.2	3.1	4.6	3.5	0.2	0.3	
亞洲其他 Outros países da Ásia Other Asian Countries	1.7	1.2	2.6	2.0	0.2	0.2	
巴西 Brasil Brazil	1.7	1.2	3.1	2.4	0.2	0.2	
加拿大 Canadá Canada	1.2	1.1	2.1	1.7	0.2	0.2	
美國 Estados Unidos da América U.S.A.	1.2	1.1	2.1	1.9	0.2	0.2	
美洲其他 Outros países da América Other American Countries	1.2	1.0	2.2	1.9	0.2	0.2	
法國 França France	1.2	1.0	2.2	1.8	0.2	0.2	
德國 Alemanha Germany	1.2	1.0	2.6	2.1	0.2	0.2	
荷蘭 Holanda Netherlands	1.1	1.0	2.1	1.9	0.2	0.2	
意大利 Itália Italy	1.0	1.0	2.0	1.9	0.2	0.2	
葡萄牙 Portugal	4.5	3.4	5.6	4.2	0.2	0.2	
俄羅斯 Federação Russa Russian Federation	1.4	1.0	2.6	2.0	0.3	0.3	
西班牙 Espanha Spain	1.1	0.9	2.2	1.9	0.2	0.2	

原居地 Local de residência Place of Residence	旅客 Visitante Visitor		留宿旅客 Turista Overnight Visitor		不過夜旅客 Excursionista Same-Day Visitor		日 Dia Day
	2011	2012	2011	2012	2011	2012	
	瑞士 Suíça Switzerland	1.0	0.9	1.9	1.8	0.2	
英國 Reino Unido United Kingdom	1.2	1.1	2.2	1.9	0.2	0.2	
歐洲其他 Outros países da Europa Other European Countries	1.3	1.1	2.6	2.2	0.2	0.2	
澳洲 Austrália Australia	1.2	1.1	2.1	2.0	0.2	0.2	
新西蘭 Nova Zelândia New Zealand	1.3	1.1	2.3	2.0	0.2	0.2	
大洋洲其他 Outros países da Oceânia Other Oceanian Countries	1.6	1.4	2.3	2.2	0.2	0.2	
南非 África do Sul South Africa	1.4	1.2	2.4	2.0	0.2	0.2	
其他 Outros Others	1.3	0.8	4.0	2.5	0.1	0.1	

資料來源：治安警察局

Fonte de informação: Corpo de Polícia de Segurança Pública

Source of data: Public Security Police

6- 按原居地及旅遊類別統計隨團來澳旅客  
 ENTRADA DE VISITANTES EM EXCURSÕES, POR LOCAL DE RESIDÊNCIA, SEGUNDO O TIPO DE EXCURSÃO  
 INBOUND VISITOR ARRIVALS IN PACKAGE TOURS BY PLACE OF RESIDENCE AND TYPE OF ITINERARY

原居地 Local de residência Place of Residence	人次 Nº No.										
	2011 <sup>r</sup>					2012					變動率 Taxa de variação Rate of Change (%)
	澳門 Macao Macao	澳門及中國大陸 Macao e China Continental Macao & Mainland China	澳門及其他地區 Macao e outros locais Macao & Other Regions	總數 Total	結構 Estrutura Structure (%)	澳門 Macao Macao	澳門及中國大陸 Macao e China Continental Macao & Mainland China	澳門及其他地區 Macao e outros locais Macao & Other Regions	總數 Total	結構 Estrutura Structure (%)	
總數 TOTAL	6 601 582	396 830	538 117	7 536 529	100.0	7 786 264	496 864	839 204	9 122 332	100.0	21.0
GRAND TOTAL											
中國大陸 China Continental Mainland China	4 854 840	221 607	409 239	5 485 686	72.8	5 515 374	296 209	710 092	6 521 675	71.5	18.9
廣東省 Provincia de Guangdong Guangdong Province	1 255 558	5 649	86 389	1 347 596	17.9	2 312 616	7 607	190 760	2 510 983	27.5	86.3
香港 Hong Kong	323 273	24 617	194	348 084	4.6	379 629	29 240	8 258	417 127	4.6	19.8
中國台灣 Taiwan, China	356 821	69 856	43 254	469 931	6.2	632 091	101 650	50 645	784 386	8.6	66.9
印度 India	97 943	1 732	24 707	124 382	1.7	78 638	1 879	9 377	89 894	1.0	- 27.7
印尼 Indonesia	87 027	13 264	4 112	104 403	1.4	81 169	13 224	2 057	96 450	1.1	- 7.6
日本 Japan	185 690	3 430	28 848	217 968	2.9	213 319	2 743	28 008	244 070	2.7	12.0
馬來西亞 Malásia	91 109	15 992	7 319	114 420	1.5	121 932	12 808	5 573	140 313	1.5	22.6
菲律賓 Filipinas	51 070	2 664	7 520	61 254	0.8	67 323	2 361	3 828	73 512	0.8	20.0
菲律賓 Philippines	282 658	14 348	1 462	298 468	4.0	375 090	13 757	7 700	396 547	4.3	32.9
大韓民國 Republica da Coreia	92 003	4 151	3 930	100 084	1.3	86 743	1 258	5 782	93 783	1.0	- 6.3
新加坡 Singapore	86 218	20 106	4 761	111 085	1.5	139 129	15 964	2 981	158 074	1.7	42.3
泰國 Tailândia											
泰國 Thailand											

原居地 Local de residência Place of Residence	2011†						2012						變動率 Taxa de variação Rate of Change (%)
	澳門 Macao Macao	澳門及中國大陸 Macao e China Continental Macao & Mainland China	澳門及其他地區 Macao e outros locais Macao & Other Regions	總數 Total	結構 Estrutura Structure (%)	澳門 Macao Macao	澳門及中國大陸 Macao e China Continental Macao & Mainland China	澳門及其他地區 Macao e outros locais Macao & Other Regions	總數 Total	結構 Estrutura Structure (%)	總數 Total	結構 Estrutura Structure (%)	
越南 Vietname	11 709	1 600	72	13 381	0.2	14 927	101	-	15 028	0.2	12.3		
Vietnam													
亞洲其他 Outros países da Ásia Other Asian Countries	12 896	756	1 373	15 025	0.2	11 682	824	1 842	14 348	0.2	-4.5		
巴西 Brasil	921	4	14	939	0 <sup>#</sup>	1 525	-	-	1 525	0 <sup>#</sup>	62.4		
Brazil													
加拿大 Canada	4 430	70	10	4 510	0.1	4 115	35	-	4 150	0 <sup>#</sup>	-8.0		
Canada													
美國 Estados Unidos da América U.S.A.	28 130	439	857	29 426	0.4	19 847	1 072	2 112	23 031	0.3	-21.7		
U.S.A.													
美洲其他 Outros países da América Other American Countries	1 234	-	-	1 234	0 <sup>#</sup>	4 457	-	-	4 457	0 <sup>#</sup>	261.2		
法國 França	3 443	7	-	3 450	0 <sup>#</sup>	3 413	29	-	3 442	0 <sup>#</sup>	-0.2		
France													
德國 Alemanha	2 014	460	-	2 474	0 <sup>#</sup>	1 383	760	-	2 143	0 <sup>#</sup>	-13.4		
Germany													
荷蘭 Holanda	1 486	14	-	1 500	0 <sup>#</sup>	1 170	3	-	1 173	0 <sup>#</sup>	-21.8		
Netherlands													
意大利 Itália	1 173	336	-	1 509	0 <sup>#</sup>	1 067	646	-	1 713	0 <sup>#</sup>	13.5		
Italy													
葡萄牙 Portugal	2 170	-	-	2 170	0 <sup>#</sup>	4 300	4	15	4 319	0 <sup>#</sup>	99.0		
Portugal													
俄羅斯 Federação Russa Russian Federation	2 194	-	311	2 505	0 <sup>#</sup>	4 254	-	894	5 148	0.1	105.5		
Russian Federation													
西班牙 Espanha	1 315	-	-	1 315	0 <sup>#</sup>	1 566	1	-	1 567	0 <sup>#</sup>	19.2		
Spain													
瑞士 Suíça	1 011	-	-	1 011	0 <sup>#</sup>	803	2	-	805	0 <sup>#</sup>	-20.4		
Switzerland													

原居地 Local de residência Place of Residence	2011 <sup>†</sup>						2012						變動率 Taxa de variação Rate of Change (%)
	澳門 Macao Macao	澳門及中國大陸 Macao e China Continental Macao & Mainland China	澳門及其他地區 Macao e outros locais Macao & Other Regions	總數 Total	結構 Estrutura Structure (%)	澳門 Macao Macao	澳門及中國大陸 Macao e China Continental Macao & Mainland China	澳門及其他地區 Macao e outros locais Macao & Other Regions	總數 Total	結構 Estrutura Structure (%)	變動率 Taxa de variação Rate of Change (%)		
英國 Reino Unido United Kingdom	6 984	462	-	7 446	0.1	7 771	986	10	8 767	0.1	17.7		
歐洲其他 Outros países da Europa Other European Countries	3 279	-	134	3 413	0 <sup>#</sup>	3 513	17	-	3 530	0 <sup>#</sup>	3.4		
澳洲 Austrália Australia	6 641	511	-	7 152	0.1	8 126	568	30	8 724	0.1	22.0		
新西蘭 Nova Zelândia New Zealand	1 660	404	-	2 064	0 <sup>#</sup>	1 709	723	-	2 432	0 <sup>#</sup>	17.8		
大洋洲其他 Outros países da Oceânia Other Oceanian Countries	2	-	-	2	0 <sup>#</sup>	5	-	-	5	0 <sup>#</sup>	150.0		
南非 África do Sul South Africa	226	-	-	226	0 <sup>#</sup>	178	-	-	178	0 <sup>#</sup>	- 21.2		
其他 Outros Others	12	-	-	12	0 <sup>#</sup>	16	-	-	16	0 <sup>#</sup>	33.3		

資料來源：每月旅行社調查

Fonte de informação: Inquérito Mensal às Agências de Viagens

Source of data: Monthly Survey of Travel Agencies

7- 按旅遊線統計之每月澳門居民隨團外遊  
VIAGENS AO EXTERIOR EM EXCURSÕES DOS RESIDENTES DE MACAU, SEGUNDO O MÊS E POR TIPO DE ITINERÁRIO  
OUTBOUND MACAO RESIDENTS TRAVELLING IN PACKAGE TOURS BY TYPE OF ITINERARY AND MONTH

旅遊線 Tipo de itinerário Type of Itinerary	人次 Nº No.												變動率 Taxa de variação Rate of Change (%)		
	1月 Jan. Jan.	2月 Fev. Feb.	3月 Mar. Mar.	4月 Abr. Apr.	5月 Mai. May	6月 Jun. Jun.	7月 Jul. Jul.	8月 Ago. Aug.	9月 Set. Sept.	10月 Out. Oct.	11月 Nov. Nov.	12月 Dez. Dec.		總數 Total	結構 Estrutura Structure (%)
總數 TOTAL	18 948 26 748	21 604 21 896	16 701 25 410	19 537 30 647	17 792 34 463	22 862 39 867	27 377 47 405	26 537 41 344	15 594 32 373	18 434 36 632	21 559 45 051	24 999 48 229	251 944 430 065	100.0 100.0	70.7
GRAND TOTAL															
中國大陸 China Continental Mainland China	15 149 18 607	14 469 17 289	13 238 20 341	15 289 25 040	13 422 24 369	15 555 26 846	19 108 31 976	16 609 29 997	11 474 26 647	13 493 28 111	16 746 34 267	16 862 35 780	181 414 319 270	72.0 74.2	76.0
廣東省 Provincia de Guangdong Guangdong Province	9 541 13 532	8 671 12 502	10 033 14 487	11 269 17 502	9 830 14 505	10 977 16 892	11 418 18 782	9 957 19 807	7 814 18 073	9 245 18 885	11 237 22 825	9 590 23 404	119 582 211 196	47.5 49.1	76.6
香港 Hong Kong	141 944	722 932	52 990	154 722	315 571	121 906	455 1 294	581 1 142	117 965	333 1 567	130 1 734	1 427 2 290	4 548 14 057	1.8 3.3	209.1
中國台灣 Taiwan, China	1 008 1 414	1 409 807	1 087 1 171	1 355 1 264	1 105 1 360	1 734 2 265	1 746 2 397	1 976 2 205	940 1 337	1 301 1 939	1 193 2 224	2 224 2 902	17 078 21 285	6.8 4.9	24.6
澳洲 Austrália Australia	28 69	21 15	8 39	7 1	10 15	25 13	33 12	80 18	21 7	14 11	29 36	44 46	320 282	0.1 0.1	-11.9
澳紐 Austrália e Nova Zelândia Australia & New Zealand	- 5	- -	- -	- -	- -	- -	- -	- -	- -	- -	- -	- -	- 5	- 0 <sup>#</sup>	..
歐洲 Europa Europe	23 88	31 14	13 6	135 16	38 124	144 28	156 52	125 106	48 51	47 103	62 16	45 19	867 623	0.3 0.1	-28.1
印尼 Indonésia Indonesia	52 374	130 6	43 53	69 10	37 30	51 88	60 85	122 123	61 68	28 71	44 58	23 76	720 1 042	0.3 0.2	44.7
日本 Japão Japan	508 729	962 449	215 454	51 341	125 399	482 642	523 575	1 102 925	398 188	668 65	630 211	996 267	6 660 5 245	2.6 1.2	-21.2
馬來西亞 Malásia Malaysia	592 1 672	1 571 386	446 494	663 455	760 1 157	1 071 1 106	1 310 977	1 559 840	479 345	698 829	499 1 058	684 1 125	10 332 10 444	4.1 2.4	1.1

旅遊線 Tipo de itinerário Type of Itinerary	人次 Nº No.												變動率 Taxa de variação Rate of Change (%)		
	1月 Jan. Jan.	2月 Fev. Feb.	3月 Mar. Mar.	4月 Abr. Apr.	5月 Mai. May	6月 Jun. Jun.	7月 Jul. Jul.	8月 Ago. Aug.	9月 Set. Sept.	10月 Out. Oct.	11月 Nov. Nov.	12月 Dez. Dec.		總數 Total	結構 Estrutura Structure (%)
菲律賓 Filipinas Philippines	2011 2012	- 68	- 5	- 4	- 6	- -	- -	- -	- 15	8 28	- -	- -	8 126	0# 0#	1 475.0
大韓民國 República da Coreia Republic of Korea	2011 2012	512 1 301	566 1 093	449 542	330 1 541	326 4 222	1 141 4 077	1 123 5 194	1 340 2 961	766 1 231	628 2 178	1 436 2 774	9 740 29 703	3.9 6.9	205.0
新加坡 Singapura Singapore	2011 <sup>1</sup> 2012	192 224	331 255	284 253	251 377	198 287	242 409	315 441	270 403	158 266	173 334	272 228	2 898 3 796	1.2 0.9	31.0
星馬 Singapura e Malásia Singapore & Malaysia	2011 <sup>1</sup> 2012	79 -	84 -	57 51	91 4	64 -	104 711	90 1 045	110 261	- -	66 9	75 -	907 2 081	0.4 0.5	129.4
泰國 Tailândia Thailand	2011 <sup>1</sup> 2012	527 1 004	1 052 387	637 531	810 604	1 068 1 308	1 844 2 066	1 930 2 936	2 251 1 991	833 875	743 1 230	697 2 163	12 626 16 921	5.0 3.9	34.0
美國 Estados Unidos da América U. S. A.	2011 2012	2 9	6 15	7 38	26 18	31 9	58 35	104 24	34 41	7 7	8 4	13 12	315 223	0.1 0.1	- 29.2
越南 Vietname Vietnam	2011 2012	20 110	149 95	13 126	107 48	68 492	89 397	49 184	92 71	46 36	65 33	82 279	1 124 2 272	0.4 0.5	102.1
其他 Outros Others	2011 2012	115 130	101 148	152 317	199 200	225 120	201 278	375 213	286 260	246 335	161 120	113 269	2 387 2 690	0.9 0.6	12.7

資料來源：每月旅行社調查

Fonte de informação: Inquérito Mensal às Agências de Viagens

Source of data: Monthly Survey of Travel Agencies

8- 按目的地統計經旅行社提供服務之每月非隨團外出澳門居民  
RESIDENTES DE MACAU QUE VIAJARAM COM RECURSO A SERVIÇOS DE AGÊNCIAS DE VIAGEM (SEM SER EM EXCURSÃO), SEGUNDO O MÊS E POR DESTINO  
OUTBOUND MACAO RESIDENTS TRAVELLING UNDER OWN ARRANGEMENTS USING SERVICES OF TRAVEL AGENCIES BY DESTINATION AND MONTH

目的地 Destino	人次 Nº No.												總數 Total	結構 Estrutura Structure (%)	變動率 Taxa de variação Rate of Change (%)
	1月 Jan. Jan.	2月 Fev. Feb.	3月 Mar. Mar.	4月 Abr. Apr.	5月 Mai. May	6月 Jun. Jun.	7月 Jul. Jul.	8月 Ago. Aug.	9月 Set. Sept.	10月 Out. Oct.	11月 Nov. Nov.	12月 Dez. Dec.			
總數 TOTAL	2011 43 654	42 933	41 864	47 110	48 551	53 143	65 828	67 710	61 439	60 353	58 736	64 977	656 298	100.0	31.2
GRAND TOTAL	2012 68 207	75 928	69 595	58 214	59 875	69 326	78 088	79 971	72 833	74 424	74 297	80 394	861 152	100.0	
中國大陸 China Continental	2011 17 946	16 121	16 984	17 462	19 818	21 470	30 757	33 285	33 129	32 307	30 639	33 918	303 836	46.3	40.5
Mainland China	2012 40 098	42 652	37 029	27 417	27 446	33 771	37 525	37 897	36 068	36 888	33 530	36 682	427 003	49.6	
廣東省 Provincia de Guangdong	2011 4 581	5 692	5 819	5 751	5 662	6 584	10 205	12 534	11 092	11 508	10 729	11 713	101 870	15.5	45.2
Guangdong Province	2012 14 291	14 144	15 036	10 232	9 167	10 354	11 332	12 872	11 702	12 592	12 013	14 201	147 936	17.2	
香港 Hong Kong	2011 <sup>1</sup> 10 597	11 327	8 557	11 491	10 123	11 345	13 508	13 553	10 076	10 817	10 837	11 767	133 998	20.4	47.9
2012 14 283	14 828	13 539	13 584	13 982	15 544	17 448	18 001	16 366	17 939	20 824	21 910	198 248	23.0		
中國台灣 Taiwan, China	2011 7 005	7 144	8 183	10 576	8 689	9 472	9 899	10 066	8 368	8 617	8 753	10 282	107 054	16.3	17.2
2012 5 557	10 346	10 628	9 488	10 766	10 878	12 148	12 400	10 986	10 489	10 489	10 808	11 017	125 511	14.6	
澳洲 Austrália	2011 120	180	123	113	137	156	167	180	117	139	92	121	1 645	0.3	-19.8
Australia	2012 94	99	78	112	92	124	153	91	120	103	124	129	1 319	0.2	
加拿大 Canadá	2011 51	63	54	65	96	109	141	122	87	60	57	47	952	0.1	7.4
Canada	2012 58	104	85	80	92	72	99	122	107	58	69	76	1 022	0.1	
法國 França	2011 16	22	7	29	41	37	31	88	29	28	10	29	367	0.1	16.1
France	2012 36	27	11	47	30	33	63	40	38	27	14	60	426	0 <sup>#</sup>	
德國 Alemanha	2011 6	85	13	54	16	27	92	17	19	20	20	16	385	0.1	-50.4
Germany	2012 12	5	5	9	21	18	13	16	17	20	40	15	191	0 <sup>#</sup>	
意大利 Itália	2011 7	5	9	14	20	14	16	37	15	12	28	10	187	0 <sup>#</sup>	32.1
Italy	2012 24	23	9	16	8	43	34	45	10	11	10	14	247	0 <sup>#</sup>	
日本 Japão	2011 <sup>1</sup> 511	793	410	250	271	532	879	951	690	926	694	939	7 846	1.2	-21.9
Japan	2012 634	701	601	478	422	637	648	707	422	275	270	330	6 125	0.7	

目的地 Destino Destination	人次_Nº No.												變動率 Taxa de variação Rate of Change (%)		
	1月 Jan. Jan.	2月 Fev. Feb.	3月 Mar. Mar.	4月 Abr. Apr.	5月 Mai. May	6月 Jun. Jun.	7月 Jul. Jul.	8月 Ago. Aug.	9月 Set. Sept.	10月 Out. Oct.	11月 Nov. Nov.	12月 Dez. Dec.		總數 Total	結構 Estrutura Structure (%)
馬來西亞 Malásia Malaysia	242	304	288	361	467	451	625	633	705	653	731	710	6 170	0.9	79.6
	957	959	920	494	590	1 013	996	1 089	903	1 146	969	1 046	11 082	1.3	
菲律賓 Filipinas Philippines	603	365	537	545	574	888	1 034	568	453	533	500	661	7 261	1.1	-23.3
	486	413	413	465	531	533	452	431	470	399	484	491	5 568	0.6	
葡萄牙 Portugal	88	102	103	163	122	154	254	185	136	102	86	183	1 678	0.3	-13.9
	100	116	130	128	136	162	156	137	126	89	65	99	1 444	0.2	
大韓民國 República da Coreia Republic of Korea	1 864	1 486	1 916	1 089	2 282	2 187	1 285	1 398	907	843	874	1 052	17 183	2.6	-21.9
	986	768	926	1 234	1 168	1 073	1 175	1 021	778	1 173	1 436	1 674	13 412	1.6	
新加坡 Singapura Singapore	1 346	736	761	899	1 050	1 208	1 335	1 370	1 237	890	1 194	1 154	13 180	2.0	-7.6
	1 003	955	812	547	725	1 006	1 295	1 242	1 118	1 144	1 183	1 144	12 174	1.4	
泰國 Tailândia Thailand	2 716	3 474	3 162	3 123	3 825	3 962	4 553	4 288	4 667	3 652	3 502	3 391	44 315	6.8	7.0
	3 160	3 106	3 556	3 297	3 175	3 619	4 972	5 840	4 307	3 911	3 746	4 724	47 413	5.5	
英國 Reino Unido United Kingdom	75	124	139	143	158	145	184	196	138	63	75	94	1 534	0.2	-18.1
	123	86	76	92	81	117	147	124	150	93	77	90	1 256	0.1	
美國 Estados Unidos da América U. S. A.	193	198	253	198	305	258	365	254	235	200	182	207	2 848	0.4	-12.2
	190	185	192	249	199	190	213	225	251	208	178	220	2 500	0.3	
越南 Vietname Vietnam	85	105	114	172	229	334	253	220	251	259	250	221	2 493	0.4	35.7
	241	369	400	273	175	277	296	246	240	253	284	328	3 382	0.4	
其他 Outros Others	183	299	251	363	328	394	450	299	180	232	212	175	3 366	0.5	-16.0
	165	186	185	204	236	216	255	297	356	198	186	345	2 829	0.3	

資料來源：每月旅行社調查

Fonte de informação: Inquérito Mensal às Agências de Viagens

Source of data: Monthly Survey of Travel Agencies

9- 酒店場所主要指標

INDICADORES PRINCIPAIS DOS ESTABELECIMENTOS HOTELEIROS  
PRINCIPAL INDICATORS OF HOTELS AND SIMILAR ESTABLISHMENTS

場所分類 Classificação dos estabelecimentos Classification of Establishments	有營業場所 Estabelecimentos com actividade Active Establishments				可供應用客房 Quartos disponíveis Guests Rooms Available				可供應用床位 Lugares-cama disponíveis Bed Places Available			
	2011		2012		2011		2012		2011		2012	
	數目 Nº No.	結構 Estrutura Structure (%)	差異 Dif. Diff.	數目 Nº No.	數目 Nº No.	結構 Estrutura Structure (%)	變動率 Taxa de variação Rate of Change (%)	數目 Nº No.	結構 Estrutura Structure (%)	數目 Nº No.	結構 Estrutura Structure (%)	變動率 Taxa de variação Rate of Change (%)
總數 TOTAL GRAND TOTAL	95	100.0	5	100	22 356	100.0	16.6	26 069	100.0	54 666	100.0	21.8
酒店總數 Total de hotéis Hotels - total	63	67.0	4	67	21 746	97.6	17.0	25 436	97.6	53 453	98.1	22.2
五星級酒店 Hotéis de 5 estrelas 5-star Hotels	26	28.0	2	28	14 204	63.8	17.1	16 626	63.8	36 956	67.4	21.4
四星級酒店 Hotéis de 4 estrelas 4-star Hotels	13	14.0	1	14	4 333	21.3	28.4	5 562	21.3	9 736	20.5	39.9
三星級酒店 Hotéis de 3 estrelas 3-star Hotels	12	12.0	-	12	2 411	9.2	0 <sup>#</sup>	2 410	9.2	5 111	7.7	0 <sup>#</sup>
二星級酒店 Hotéis de 2 estrelas 2-star Hotels	12	13.0	1	13	798	3.2	5.0	838	3.2	1 650	2.6	4.3
公寓 Pensões Guest-houses	32	33.0	1	33	610	2.4	3.8	633	2.4	1 213	1.9	3.3

資料來源：每月酒店業調查

Fonte de informação: Inquérito Mensal aos Estabelecimentos Hoteleiros  
Source of data: Monthly Survey of Hotels and Similar Establishments

## 10- 按酒店場所分類統計之每月平均入住率

TAXA MÉDIA DE OCUPAÇÃO POR MÊS, POR CLASSIFICAÇÃO DOS ESTABELECIMENTOS HOTELEIROS  
AVERAGE MONTHLY OCCUPANCY RATE BY CLASSIFICATION OF HOTELS AND SIMILAR ESTABLISHMENTS

場所分類 Classificação dos estabelecimentos Classification of Establishments	%												差異 (百分點) Diferença (pontos percentuais) Difference (Percentage point)	
	1月 Jan. Jan.	2月 Fev. Feb.	3月 Mar. Mar.	4月 Abr. Apr.	5月 Mai. May	6月 Jun. Jun.	7月 Jul. Jul.	8月 Ago. Aug.	9月 Set. Sept.	10月 Out. Oct.	11月 Nov. Nov.	12月 Dez. Dec.		總數 Total
總數 TOTAL	79.5	82.2	81.4	84.5	82.0	82.5	88.2	88.5	79.8	81.7	88.5	89.7	84.1	-1.1
GRAND TOTAL	79.1	85.8	85.0	82.0	78.1	80.2	85.0	87.5	80.3	80.9	86.6	86.2	83.1	
酒店總數 Total de hotéis	80.2	82.9	82.0	85.2	82.6	83.2	88.9	89.1	80.3	82.2	89.2	90.3	84.8	-1.1
Hôtels - total	79.6	86.5	85.6	82.5	78.6	80.8	85.6	88.1	80.9	81.4	87.3	86.8	83.6	
五星級酒店 Hotéis de 5 estrelas	78.5	82.3	79.4	83.6	80.4	81.5	88.0	88.1	78.8	80.7	88.1	90.2	83.5	0.4
Hotéis de 5 estrelas	81.3	86.8	85.0	83.1	77.8	79.6	85.2	88.4	81.0	82.7	87.5	87.2	83.9	
5-star Hotels														
四星級酒店 Hotéis de 4 estrelas	86.2	85.4	88.1	89.6	88.2	88.3	93.1	92.8	85.3	85.5	93.8	93.6	89.2	-3.1
Hotéis de 4 estrelas	79.2	89.3	89.5	82.7	81.3	86.7	90.1	90.6	82.9	80.3	90.1	89.7	86.0	
4-star Hotels														
三星級酒店 Hotéis de 3 estrelas	80.4	84.7	85.5	86.8	85.8	85.7	88.8	90.3	82.1	85.8	88.5	87.2	86.0	-6.1
Hotéis de 3 estrelas	74.2	82.5	83.3	80.6	77.9	77.8	80.7	83.1	78.2	77.3	81.9	80.9	79.9	
3-star Hotels														
二星級酒店 Hotéis de 2 estrelas	72.2	71.9	78.9	79.8	77.7	75.2	81.6	83.2	75.5	79.4	85.0	84.3	78.8	-3.2
Hotéis de 2 estrelas	66.7	77.2	81.1	77.0	74.9	70.5	76.1	79.7	73.3	74.2	78.7	77.1	75.6	
2-star Hotels														
公寓 Pensões	55.4	58.5	59.0	59.8	60.0	58.6	62.0	65.7	59.2	62.4	63.6	66.5	61.0	0.5
Guesthouses	62.2	59.7	62.7	59.9	61.1	59.5	61.7	65.3	59.5	61.6	61.6	62.3	61.4	

資料來源：每月酒店業調查

Fonte de informação: Inquérito Mensal aos Estabelecimentos Hoteleiros  
Source of data: Monthly Survey of Hotels and Similar Establishments

11- 按酒店場所分類統計之住客數目及平均留宿時間  
 HOSPEDES E PERMANÊNCIA MÉDIA DA SUA ESTADIA, POR CLASSIFICAÇÃO DOS ESTABELECIMENTOS HOTELEIROS  
 GUESTS AND AVERAGE LENGTH OF STAY BY CLASSIFICATION OF HOTELS AND SIMILAR ESTABLISHMENTS

場所分類 Classificação dos estabelecimentos Classification of Establishments	住客(人次) Número de hóspedes Guests (No.)										平均留宿時間(晚) Average Length of Stay (Night)				
	總數 Total		變動率 Taxa de variação Rate of Change (%)		結構 Estrutura Structure (%)		經旅行社安排入住 Através de agências de viagem Through Travel Agencies				2011		2012		差異 Diferença Difference
	2011	2012	結構 Estrutura Structure (%)	變動率 Taxa de variação Rate of Change (%)	2011	2012	結構 Estrutura Structure (%)	變動率 Taxa de variação Rate of Change (%)	2011	2012	2011	2012			
總數 TOTAL GRAND TOTAL	8 612 127	9 541 397	100.0	10.8	3 982 997	3 925 671	100.0	-1.4	1.53	1.40	-0.13				
酒店總數 Total de hotéis Hotels - total	8 477 453	9 374 790	98.3	10.6	3 974 789	3 901 974	99.4	-1.8	1.52	1.40	-0.13				
五星級酒店 Hotéis de 5 estrelas 5-star Hotels	4 550 880	5 273 534	55.3	15.9	1 713 398	1 776 762	45.3	3.7	1.84	1.59	-0.25				
四星級酒店 Hotéis de 4 estrelas 4-star Hotels	2 350 842	2 643 927	27.7	12.5	1 550 790	1 503 586	38.3	-3.0	1.14	1.12	-0.02				
三星級酒店 Hotéis de 3 estrelas 3-star Hotels	1 160 857	1 041 306	10.9	-10.3	521 287	435 394	11.1	-16.5	1.24	1.29	0.04				
二星級酒店 Hotéis de 2 estrelas 2-star Hotels	414 874	416 023	4.4	0.3	189 314	186 232	4.7	-1.6	1.11	1.09	-0.02				
公寓 Pensões Guesthouses	134 674	166 607	1.7	23.7	8 208	23 697	0.6	188.7	1.58	1.45	-0.13				

資料來源：每月酒店業調查

Fonte de informação: Inquérito Mensal aos Estabelecimentos Hoteleiros  
 Source of data: Monthly Survey of Hotels and Similar Establishments

12- 按原居地統計之酒店場所住客數目  
 HOSPEDES DOS ESTABELECIMENTOS HOTELEIROS POR LOCAL DE RESIDÊNCIA  
 GUESTS OF HOTELS AND SIMILAR ESTABLISHMENTS BY PLACE OF RESIDENCE

原居地 Local de residência Place of Residence	場所分類 Classificação dos estabelecimentos Classification of Establishments	酒店 Hotéis Hotels					公寓 Pensões Guesthouses	總數 Total	結構 Estrutura Structure (%)	變動率 Taxa de variação Rate of Change (%)	人次 Nº No.
		酒店 Hotéis Hotels									
		五星級 5 estrelas 5-star	四星級 4 estrelas 4-star	三星級 3 estrelas 3-star	二星級 2 estrelas 2-star						
總數	2011	4 550 880	2 350 842	1 160 857	414 874	134 674	8 612 127	100.0	10.8		
TOTAL	2012	5 273 534	2 643 927	1 041 306	416 023	166 607	9 541 397	100.0			
GRAND TOTAL											
中國大陸 China Continental Mainland China	2011	1 986 715	1 497 476	772 783	343 419	103 270	4 703 663	54.6	14.2		
	2012	2 520 613	1 658 341	717 061	339 790	137 298	5 373 103	56.3			
香港 Hong Kong	2011	1 077 612	394 829	118 611	24 210	16 748	1 632 010	19.0	4.4		
	2012	1 127 969	444 160	88 947	27 726	14 656	1 703 458	17.9			
澳門 Macao	2011	414 655	72 788	56 420	9 011	7 476	560 350	6.5	17.6		
	2012	470 991	110 598	61 146	9 424	6 580	658 739	6.9			
中國台灣 Taiwan, China	2011	243 972	53 197	32 030	2 809	2 002	334 010	3.9	8.6		
	2012	267 195	66 436	24 751	2 731	1 594	362 707	3.8			
日本 Japão Japan	2011	139 386	54 572	36 542	1 937	632	233 069	2.7	4.5		
	2012	151 244	59 534	30 026	2 089	644	243 537	2.6			
印度 Índia India	2011	91 512	18 211	12 143	1 917	119	123 902	1.4	-14.4		
	2012	75 881	18 180	10 000	1 825	143	106 029	1.1			
印尼 Indonésia Indonesia	2011	52 698	21 771	8 134	2 088	280	84 971	1.0	-4.0		
	2012	51 639	21 457	6 346	1 684	410	81 536	0.9			
馬來西亞 Malásia Malaysia	2011	45 885	42 925	27 574	3 985	563	120 932	1.4	-2.7		
	2012	49 044	41 555	22 094	3 976	946	117 615	1.2			

原居地 Local de residência Place of Residence	場所分類 Classificação dos estabelecimentos Classification of Establishments	酒店 Hotéis Hotels					公寓 Pensões Guesthouses	總數 Total	結構 Estrutura Structure (%)	變動率 Taxa de variação Rate of Change (%)
		酒店 Hotéis Hotels								
		五星級 5 estrelas 5-star	四星級 4 estrelas 4-star	三星級 3 estrelas 3-star	二星級 2 estrelas 2-star					
菲律賓 Filipinas Philippines	2011 2012	27 380 28 662	12 905 14 550	18 963 14 048	11 994 11 839	842 1 094	72 284 70 193	0.8 0.7	-2.9	
大韓民國 República da Coreia Republic of Korea	2011 2012	90 184 111 300	44 149 57 892	16 980 15 901	749 890	252 245	152 314 186 228	1.8 2.0	22.3	
新加坡 Singapura Singapore	2011 2012	61 410 58 306	37 680 30 502	15 964 8 994	1 805 1 533	353 321	117 212 99 656	1.4 1.0	-15.0	
泰國 Tailândia Thailand	2011 2012	59 186 59 394	27 113 31 747	13 674 14 406	3 230 4 472	567 1 038	103 770 111 057	1.2 1.2	7.0	
亞洲其他 Outros países da Ásia Other Asian Countries	2011 2012	23 850 26 105	8 411 12 800	4 056 3 702	714 667	139 228	37 170 43 502	0.4 0.5	17.0	
加拿大 Canadá Canada	2011 2012	17 285 21 713	6 067 6 642	2 704 2 409	465 482	205 217	26 726 31 463	0.3 0.3	17.7	
美國 Estados Unidos da América U.S.A.	2011 2012	36 135 44 285	13 529 16 084	6 940 5 225	1 286 1 036	331 255	58 221 66 885	0.7 0.7	14.9	
法國 França France	2011 2012	7 757 8 395	3 417 3 603	2 186 1 841	422 431	115 132	13 897 14 402	0.2 0.2	3.6	
德國 Alemanha Germany	2011 2012	6 057 5 530	2 050 2 276	1 465 1 096	431 404	122 173	10 125 9 479	0.1 0.1	-6.4	
意大利 Itália Italy	2011 2012	3 908 4 023	1 740 1 794	716 748	190 212	71 53	6 625 6 830	0.1 0.1	3.1	

原居地 Local de residência Place of Residence	場所分類 Classificação dos estabelecimentos Classification of Establishments	酒店 Hotéis Hotels					公寓 Pensões Guesthouses	總數 Total	結構 Estrutura Structure (%)	變動率 Taxa de variação Rate of Change (%)
		酒店 Hotéis Hotels								
		五星級 5 estrelas 5-star	四星級 4 estrelas 4-star	三星級 3 estrelas 3-star	二星級 2 estrelas 2-star					
葡萄牙 Portugal	2011	4 946	2 346	1 109	146	82	8 629	0.1	55.1	
	2012	7 644	3 714	1 680	284	63	13 385	0.1		
英國 Reino Unido United Kingdom	2011	13 320	4 418	1 940	326	166	20 170	0.2	6.6	
	2012	13 674	5 588	1 715	340	180	21 497	0.2		
歐洲其他 Outros países da Europa Other European Countries	2011	19 013	11 204	2 853	1 219	38	34 327	0.4	2.0	
	2012	22 068	9 432	2 089	1 399	27	35 015	0.4		
澳洲 Austrália Australia	2011	29 412	8 772	4 317	518	148	43 167	0.5	16.4	
	2012	33 869	11 142	4 413	625	196	50 245	0.5		
新西蘭 Nova Zelândia New Zealand	2011	4 186	1 582	606	74	57	6 505	0.1	11.3	
	2012	4 290	1 994	676	227	56	7 243	0.1		
其他 Outros Others	2011	94 216	9 690	2 147	1 929	96	108 078	1.3	18.1	
	2012	109 700	13 906	1 992	1 937	58	127 593	1.3		

資料來源：每月酒店業調查

Fonte de informação: Inquérito Mensal aos Estabelecimentos Hoteleiros  
Source of data: Monthly Survey of Hotels and Similar Establishments

13- 按原居地統計之酒店場所住客平均留宿時間  
 TEMPO MÉDIO DE PERMANÊNCIA DOS HÓSPEDES DOS ESTABELECIMENTOS HOTELEIROS POR LOCAL DE RESIDÊNCIA  
 AVERAGE LENGTH OF STAY OF GUESTS OF HOTELS AND SIMILAR ESTABLISHMENTS BY PLACE OF RESIDENCE

原居地 Local de residência Place of Residence	場所分類 Classificação dos estabelecimentos Classification of Establishments	酒店 Hotéis Hotels				公寓 Pensões Guesthouses	總數 Total	差異 Diferença Difference
		酒店 Hotéis Hotels						
		五星級 5 estrelas 5-star	四星級 4 estrelas 4-star	三星級 3 estrelas 3-star	二星級 2 estrelas 2-star			
總數 TOTAL GRAND TOTAL	2011 2012	1.84 1.59	1.14 1.12	1.24 1.29	1.11 1.09	1.58 1.45	1.53 1.40	-0.13
中國大陸 China Continental Mainland China	2011 2012	1.62 1.18	1.08 1.07	1.14 1.19	1.07 1.04	1.48 1.35	1.32 1.14	-0.18
香港 Hong Kong	2011 2012	1.47 1.27	1.10 1.03	1.21 1.21	1.29 1.33	2.14 2.26	1.37 1.21	-0.16
澳門 Macao	2011 2012	1.82 2.26	1.33 1.31	1.36 1.20	1.31 1.27	1.59 1.52	1.69 1.97	0.28
中國台灣 Taiwan, China	2011 2012	2.00 1.87	1.30 1.40	1.46 1.56	1.30 1.23	2.07 1.99	1.83 1.76	-0.07
日本 Japão Japan	2011 2012	2.25 2.13	1.32 1.30	1.30 1.49	1.34 1.19	1.44 1.53	1.87 1.83	-0.04
印度 Índia India	2011 2012	2.07 3.07	1.40 1.26	1.49 1.50	1.12 1.11	1.18 1.80	1.90 2.56	0.66
印尼 Indonésia Indonesia	2011 2012	2.64 2.42	1.27 1.33	1.73 1.83	1.22 1.35	1.42 1.38	2.14 2.06	-0.08
馬來西亞 Malásia Malaysia	2011 2012	2.11 2.05	1.23 1.25	1.28 1.46	1.44 1.34	1.76 1.80	1.57 1.63	0.06

原居地 Local de residência Place of Residence	場所分類 Classificação dos estabelecimentos Classification of Establishments	酒店 Hotéis Hotels				公寓 Pensões Guesthouses	總數 Total	差異 Diferença Difference
		五星級 5 estrelas 5-star						
		四星級 4 estrelas 4-star	三星級 3 estrelas 3-star	二星級 2 estrelas 2-star				
菲律賓 Filipinas Philippines	2011 2012	2.91 2.71	1.57 1.53	1.33 1.72	1.13 1.07	1.39 1.20	1.93 1.96	0.03
大韓民國 República da Coreia Republic of Korea	2011 2012	1.83 1.76	1.17 1.17	1.38 1.31	1.27 1.60	1.70 1.58	1.58 1.54	-0.04
新加坡 Singapura Singapore	2011 2012	2.28 2.40	1.28 1.32	1.66 1.74	1.38 1.34	1.60 1.59	1.85 1.99	0.14
泰國 Tailândia Thailand	2011 2012	2.16 2.10	1.24 1.19	1.44 1.49	1.33 1.25	1.77 1.82	1.79 1.72	-0.07
亞洲其他 Outros países da Ásia Other Asian Countries	2011 2012	2.38 4.45	1.24 1.17	2.70 1.76	1.36 1.31	1.16 1.25	2.12 3.13	1.01
加拿大 Canadá Canada	2011 2012	2.23 2.24	2.06 1.54	2.24 2.35	1.80 2.00	1.68 1.75	2.18 2.09	-0.09
美國 Estados Unidos da América U.S.A.	2011 2012	4.48 4.04	2.02 1.60	2.35 2.39	1.57 1.54	1.87 1.76	3.54 3.25	-0.29
法國 França France	2011 2012	3.28 3.48	1.93 1.72	2.22 2.13	1.60 1.44	1.95 2.03	2.71 2.77	0.06
德國 Alemanha Germany	2011 2012	2.58 3.24	2.19 2.05	2.80 5.75	1.33 1.43	1.66 1.64	2.46 3.10	0.64
意大利 Italia Italy	2011 2012	2.55 4.30	2.07 1.54	3.10 7.13	1.70 1.91	1.92 2.04	2.45 3.72	1.27

原居地 Local de residência Place of Residence	場所分類 Classificação dos estabelecimentos Classification of Establishments	酒店 Hotéis Hotels				公寓 Pensões Guesthouses	總數 Total	差異 Diferença Difference
		晚 Noite Night						
		五星級 5 estrelas 5-star	四星級 4 estrelas 4-star	三星級 3 estrelas 3-star	二星級 2 estrelas 2-star			
葡萄牙 Portugal	2011 2012	2.06 2.32	1.91 1.43	2.76 3.92	2.11 1.96	1.21 1.27	2.10 2.25	0.15
英國 Reino Unido United Kingdom	2011 2012	3.42 3.05	3.19 2.40	2.95 3.13	1.74 1.43	1.84 1.66	3.28 2.85	-0.43
歐洲其他 Outros países da Europa Other European Countries	2011 2012	4.00 3.45	1.46 1.46	3.24 3.51	1.76 1.34	4.65 3.48	2.99 2.81	-0.18
澳洲 Austrália Australia	2011 2012	3.05 2.98	2.07 1.53	2.38 2.02	1.39 1.16	1.28 1.48	2.75 2.54	-0.21
新西蘭 Nova Zelândia New Zealand	2011 2012	3.05 3.73	4.27 3.98	3.65 7.36	1.74 1.43	1.75 1.92	3.37 4.01	0.64
其他 Outros Others	2011 2012	6.45 4.34	1.77 1.37	6.00 7.44	1.08 1.13	1.26 1.00	5.86 3.98	-1.88

資料來源：每月酒店業調查

Fonte de informação: Inquérito Mensal aos Estabelecimentos Hoteleiros  
Source of data: Monthly Survey of Hotels and Similar Establishments

14- 按原居地統計的旅客人均消費(不包括博彩消費)  
 DESPESA PER CAPITA DOS VISITANTES (EXCLUINDO A DESPESA NO JOGO) POR LOCAL DE RESIDÊNCIA  
 PER-CAPITA SPENDING (EXCLUDING GAMING EXPENSES) OF VISITORS BY PLACE OF RESIDENCE

原居地 Local de residência Place of Residence	人均消費 Per-capita Spending						非購物消費 Despesa (excluindo a despesa em compras) Non-Shopping Spending						購物消費 Despesa em compras Shopping Spending					
	旅客 Visitante Visitor		留宿旅客 Turista Overnight Visitor		不過夜旅客 Excursionista Same-Day Visitor		旅客 Visitante Visitor		留宿旅客 Turista Overnight Visitor		不過夜旅客 Excursionista Same-Day Visitor		旅客 Visitante Visitor		留宿旅客 Turista Overnight Visitor		不過夜旅客 Excursionista Same-Day Visitor	
	2011	2012	2011	2012	2011	2012	2011	2012	2011	2012	2011	2012	2011	2012	2011	2012	2011	2012
總數 TOTAL	1 619	1 864	2 777	3 229	626	586	817	950	1 550	1 764	189	189	801	914	1 227	1 465	437	397
中國大陸 China Continental Mainland China	2 048	2 385	3 546	4 202	802	724	809	1 008	1 623	1 958	131	140	1 239	1 377	1 923	2 244	670	584
個人遊 Com visto individual Individual Visit Scheme	2 438	2 721	3 923	4 814	1 281	1 144	812	954	1 641	1 985	167	177	1 625	1 767	2 282	2 829	1 114	966
香港 Hong Kong	916	906	1 542	1 497	403	385	750	739	1 296	1 248	303	290	166	167	246	249	101	94
中國台灣 Taiwan, China	1 052	1 356	2 784	3 155	189	220	752	960	2 078	2 334	91	92	301	396	706	821	98	128
日本 Japão Japan	1 360	1 497	2 029	2 217	415	417	1 213	1 338	1 846	2 014	318	323	147	159	183	203	97	94
東南亞 Sudeste Asiático Southeast Asia	1 288	1 405	1 876	2 052	414	403	917	1 025	1 381	1 542	227	224	371	380	495	510	187	179
馬來西亞 Malásia Malaysia	1 162	1 384	1 883	2 214	341	373	794	958	1 340	1 595	174	182	367	426	543	619	167	191
新加坡 Singapura Singapore	1 368	1 548	2 158	2 417	400	430	975	1 146	1 602	1 865	206	223	393	401	556	552	194	208
泰國 Tailândia Thailand	1 256	1 382	1 797	2 094	393	338	873	1 003	1 279	1 546	226	204	382	380	517	547	167	134
亞洲其他 Outros países da Ásia Other Asian Countries	1 337	1 371	1 772	1 835	497	448	979	1 026	1 337	1 407	288	269	358	344	435	428	209	179

澳門元 MOP

原居地 Local de residência Place of Residence	人均消費 Despesa per capita Per-capita Spending						非購物消費 Despesa (excluindo a despesa em compras) Non-Shopping Spending						購物消費 Despesa em compras Shopping Spending					
	旅客 Visitante Visitor		留宿旅客 Turista Overnight Visitor		不過夜旅客 Excursionista Same-Day Visitor		旅客 Visitante Visitor		留宿旅客 Turista Overnight Visitor		不過夜旅客 Excursionista Same-Day Visitor		旅客 Visitante Visitor		留宿旅客 Turista Overnight Visitor		不過夜旅客 Excursionista Same-Day Visitor	
	2011	2012	2011	2012	2011	2012	2011	2012	2011	2012	2011	2012	2011	2012	2011	2012	2011	2012
	1 094	1 086	1 715	1 675	428	426	920	927	1 490	1 465	310	324	174	159	226	209	119	102
美洲 América Americas																		
美國 E.U.A. U.S.A.	1 140	1 129	1 833	1 811	433	418	982	986	1 635	1 620	314	326	159	142	198	191	119	92
美洲其他 Outros países da América Other American Countries	1 015	1 019	1 526	1 475	420	441	816	833	1 255	1 239	303	320	200	185	271	236	117	121
歐洲 Europa Europe	1 045	1 109	1 698	1 822	375	371	945	1 010	1 569	1 688	304	309	100	99	129	134	71	62
英國 Reino Unido United Kingdom	1 126	1 048	1 751	1 654	433	360	983	916	1 572	1 459	330	300	143	132	179	194	103	60
歐洲其他 Outros países da Europa Other European Countries	1 019	1 127	1 680	1 875	357	374	933	1 038	1 568	1 759	296	311	87	89	112	115	61	63
大洋洲 Oceânia Oceania	1 348	1 268	2 185	2 006	478	430	1 142	1 087	1 913	1 752	341	332	206	181	272	254	138	99
澳洲 Austrália Australia	1 404	1 323	2 295	2 102	491	443	1 184	1 130	1 997	1 834	351	334	220	193	298	268	141	109
大洋洲其他 Outros países da Oceânia Other Oceanian Countries	965	879	1 470	1 340	383	337	855	784	1 365	1 184	266	314	110	95	105	156	117	24
其他 Outros Others	1 546	1 501	2 260	2 226	432	412	1 338	1 304	1 983	1 962	334	316	207	197	278	264	98	97

資料來源：旅客消費調查

Fonte de informação: Inquérito às Despesas dos Visitantes

Source of data: Visitor Expenditure Survey

## 15- 按原居地及消費類別統計的旅客人均非購物消費(不包括博彩消費)結構

ESTRUTURA DA DESPESA PER CAPITA DOS VISITANTES (EXCLUINDO AS DESPESAS EM COMPRAS E NO JOGO) SEGUNDO O TIPO DE DESPESA E POR LOCAL DE RESIDÊNCIA  
 STRUCTURE OF PER-CAPITA NON-SHOPPING SPENDING (EXCLUDING GAMING EXPENSES) OF VISITORS BY PLACE OF RESIDENCE AND TYPE OF EXPENSE

原居地 Local de residência Place of Residence	住宿費 Alojamento Accommodation		飲食費 Alimentação Food & Beverage		本地交通費 Transportes locais Local Transport		對外交通費 Transportes externos Outbound Transport		娛樂費 Divertimentos Entertainment		其他 Diversos Miscellaneous	
	2011	2012	2011	2012	2011	2012	2011	2012	2011	2012	2011	2012
	%		%		%		%		%		%	
總數 TOTAL	47	49	36	36	4	3	8	8	5	4	0 <sup>#</sup>	1
中國大陸 China Continental Mainland China	51	51	37	38	4	4	4	4	3	3	1	1
個人遊 Com visto individual Individual Visit Scheme	49	50	39	39	4	3	4	5	3	2	0 <sup>#</sup>	0 <sup>#</sup>
香港 Hong Kong	33	36	37	38	3	3	18	18	7	5	1	0 <sup>#</sup>
中國台灣 Taiwan, China	54	55	30	31	4	4	3	2	9	8	0 <sup>#</sup>	0 <sup>#</sup>
日本 Japão Japan	58	60	23	23	3	2	11	11	5	4	0 <sup>#</sup>	0 <sup>#</sup>
東南亞 Sudeste Asiático Southeast Asia	55	57	28	28	3	3	10	9	4	3	0 <sup>#</sup>	0 <sup>#</sup>
馬來西亞 Malásia Malaysia	50	54	32	31	4	4	9	7	4	4	0 <sup>#</sup>	0 <sup>#</sup>
新加坡 Singapura Singapore	56	57	29	29	4	3	8	7	3	3	0 <sup>#</sup>	0 <sup>#</sup>
泰國 Tailândia Thailand	57	57	26	30	3	3	10	8	3	2	0 <sup>#</sup>	0 <sup>#</sup>
亞洲其他 Outros países da Ásia Other Asian Countries	55	59	26	25	3	2	12	11	4	3	0 <sup>#</sup>	0 <sup>#</sup>

原居地 Local de residência Place of Residence	住宿費 Alojamento Accommodation		飲食費 Alimentação Food & Beverage		本地交通費 Transportes locais Local Transport		對外交通費 Transportes externos Outbound Transport		娛樂費 Divertimentos Entertainment		其他 Diversos Miscellaneous	
	2011	2012	2011	2012	2011	2012	2011	2012	2011	2012	2011	2012
	%	%	%	%	%	%	%	%	%	%	%	%
美洲 América Americas	46	46	31	31	3	3	14	14	5	5	0 <sup>#</sup>	1
美國 E.U.A. U.S.A.	49	49	30	29	3	3	13	13	5	4	0 <sup>#</sup>	1
美洲其他 Outros países da América Other American Countries	40	39	34	33	4	4	16	16	6	7	1	0 <sup>#</sup>
歐洲 Europa Europe	46	51	31	27	3	3	15	14	4	4	0 <sup>#</sup>	0 <sup>#</sup>
英國 Reino Unido United Kingdom	46	51	30	27	4	3	15	16	5	4	0 <sup>#</sup>	0 <sup>#</sup>
歐洲其他 Outros países da Europa Other European Countries	46	48	28	29	3	3	13	13	7	6	0 <sup>#</sup>	0 <sup>#</sup>
大洋洲 Oceânia Oceania	49	49	29	28	3	3	12	13	7	7	0 <sup>#</sup>	0 <sup>#</sup>
澳洲 Austrália Australia	48	43	25	33	4	3	17	18	7	3	-	-
大洋洲其他 Outros países da Oceânia Other Oceanian Countries	57	59	22	23	2	3	12	11	6	3	0 <sup>#</sup>	0 <sup>#</sup>
其他 Outros Others												

資料來源：旅客消費調查

Fonte de informação: Inquérito às Despesas dos Visitantes

Source of data: Visitor Expenditure Survey

註：對外交通費不包括機票費用

Nota: Os transportes externos excluem os bilhetes de avião e helicóptero

Note: Outbound transport excludes airfare

16- 按原居地及消費類別統計的旅客人均購物消費結構  
 ESTRUTURA DA DESPESA PER CAPITA EM COMPRAS DOS VISITANTES SEGUNDO O TIPO DE DESPESA E POR LOCAL DE RESIDÊNCIA  
 STRUCTURE OF PER-CAPITA SHOPPING SPENDING OF VISITORS BY PLACE OF RESIDENCE AND TYPE OF EXPENSE

原居地 Local de residência Place of Residence	成衣 Vestuário Clothing		珠寶手錶 Jóias / relógios Jewellery & Watches		香煙及洋酒 Tabaco / álcool Tobacco & Alcohol		手信食品 Alimentos / doces Local Food Products		中藥及西藥 Ervas chinesas / remédios Chinese Herbs & Medicine		手提電話及電器 Telemóveis / produtos eléctricos Cellular Phones & Electrical Equipment		化妝品及香水 Produtos cosméticos / perfumes Cosmetics & Perfume		鞋、手袋及錢包 Sapatos / malas / carteiras Shoes, Handbags & Wallets		其他 Outras Others			
	2011	2012	2011	2012	2011	2012	2011	2012	2011	2012	2011	2012	2011	2012	2011	2012	2011	2012		
	19	19	19	19	2	2	24	22	2	1	6	6	12	12	12	13	12	15	4	3
總數 TOTAL	19	19	19	19	2	2	24	22	2	1	6	6	12	12	12	13	12	15	4	3
中國大陸 China Continental Mainland China	19	19	21	21	2	2	19	17	2	1	7	7	13	14	13	14	13	16	4	3
個人遊 Com visto individual Individual Visit Scheme	19	18	24	21	1	2	19	19	2	2	6	6	12	13	12	13	12	15	5	4
香港 Hong Kong	9	9	3	2	2	1	79	79	0 <sup>#</sup>	0 <sup>#</sup>	0 <sup>#</sup>	1	1	1	4	1	4	5	2	1
中國台灣 Taiwan, China	25	21	2	3	7	6	46	49	0 <sup>#</sup>	0 <sup>#</sup>	0 <sup>#</sup>	1	4	4	12	4	12	14	3	2
日本 Japão Japan	23	15	0 <sup>#</sup>	-	5	2	57	71	0 <sup>#</sup>	-	1	-	2	1	4	1	4	7	7	3
東南亞 Sudeste Asiático Southeast Asia	27	25	1	1	1	1	55	60	0 <sup>#</sup>	0 <sup>#</sup>	0 <sup>#</sup>	0 <sup>#</sup>	3	3	10	3	10	8	2	2
馬來西亞 Malásia Malaysia	19	17	1	0 <sup>#</sup>	1	1	66	69	0 <sup>#</sup>	0 <sup>#</sup>	1	0 <sup>#</sup>	3	3	7	3	7	8	2	1
新加坡 Singapura Singapore	19	14	2	0 <sup>#</sup>	0 <sup>#</sup>	0 <sup>#</sup>	67	75	0 <sup>#</sup>	0 <sup>#</sup>	1	-	2	2	8	2	8	7	1	1
泰國 Tailândia Thailand	36	33	2	1	1	4	41	45	0 <sup>#</sup>	0 <sup>#</sup>	0 <sup>#</sup>	0 <sup>#</sup>	5	7	12	7	10	2	2	1
亞洲其他 Outros países da Ásia Other Asian Countries	33	30	1	1	1	0 <sup>#</sup>	46	55	0 <sup>#</sup>	0 <sup>#</sup>	0 <sup>#</sup>	0 <sup>#</sup>	2	2	13	2	8	4	4	3

原居地 Local de residência Place of Residence	成衣 Vestuário Clothing		珠寶手錶 Jóias / relógios Jewellery & Watches		香煙及洋酒 Tabaco / álcool Tobacco & Alcohol		手信食品 Alimentos / doces Local Food Products		中藥及西藥 Ervas chinesas / remédios Chinese Herbs & Medicine		手提電話及電器 Telemóveis / produtos eléctricos Cellular Phones & Electrical Equipment		化妝品及香水 Produtos cosméticos / perfumes Cosmetics & Perfume		鞋、手袋及錢包 Sapatos / malas / carteiras Shoes, Handbags & Wallets		其他 Outras Others	
	2011	2012	2011	2012	2011	2012	2011	2012	2011	2012	2011	2012	2011	2012	2011	2012	2011	2012
	%	%	%	%	%	%	%	%	%	%	%	%	%	%	%	%	%	%
美洲 América Americas	15	12	2	1	2	2	70	79	0 <sup>#</sup>	1	-	0 <sup>#</sup>	1	1	5	1	6	4
美國 E.U.A. U.S.A.	16	12	1	1	3	1	71	77	0 <sup>#</sup>	0 <sup>#</sup>	-	0 <sup>#</sup>	1	1	5	1	3	6
美洲其他 Outros países da América Other American Countries	12	11	2	-	1	2	69	82	0 <sup>#</sup>	1	-	-	1	1	6	1	10	1
歐洲 Europa Europe	30	25	3	1	2	2	51	62	0 <sup>#</sup>	0 <sup>#</sup>	-	0 <sup>#</sup>	2	2	6	4	6	5
英國 Reino Unido United Kingdom	29	12	3	2	3	-	51	77	0 <sup>#</sup>	1	-	-	1	-	3	4	9	4
歐洲其他 Outros países da Europa Other European Countries	31	30	3	-	1	2	51	55	0 <sup>#</sup>	-	-	1	3	2	7	4	5	6
大洋洲 Oceânia Oceania	41	30	0 <sup>#</sup>	2	1	1	41	54	0 <sup>#</sup>	0 <sup>#</sup>	1	0 <sup>#</sup>	4	2	7	8	5	4
澳洲 Austrália Australia	41	30	0 <sup>#</sup>	2	1	1	40	52	0 <sup>#</sup>	0 <sup>#</sup>	1	0 <sup>#</sup>	3	2	7	9	5	4
大洋洲其他 Outros países da Oceânia Other Oceanian Countries	32	20	-	-	1	-	47	78	-	-	-	-	19	-	-	1	1	0 <sup>#</sup>
其他 Outros Others	50	40	3	1	2	0 <sup>#</sup>	27	32	-	-	1	1	4	4	10	17	4	4

資料來源：旅客消費調查。

Fonte de informação: Inquérito às Despesas dos Visitantes

Source of data: Visitor Expenditure Survey

17- 按原居地統計的旅客特徵  
 CARACTERÍSTICAS DOS VISITANTES POR LOCAL DE RESIDÊNCIA  
 CHARACTERISTICS OF VISITORS BY PLACE OF RESIDENCE

原居地 Local de residência Place of Residence	旅客類別 Tipo de visitantes Type of Visitor		來澳主要目的 Principal finalidade da vinda a Macau Main Purpose of Visiting Macao										其他 Outras Others			
	留宿旅客 Turista Overnight Visitor	不過夜旅客 Excursionista Same-Day Visitor	度假 Férias Vacation		探訪親友 Visita a familiares ou amigos Visiting Relatives or Friends		參加國際或區域性 會議及展覽 Participação na conferência ou exposição internacional ou regional Attending International or Regional Conventions & Exhibitions		商務公幹 Negócios e profissional Business & Professional		博彩 Jogo Gaming					
			2011	2012	2011	2012	2011	2012	2011	2012	2011	2012		2011	2012	
總數 TOTAL	46	48	54	52	62	61	8	7	0 <sup>#</sup>	0 <sup>#</sup>	5	4	9	9	16	19
中國大陸 China Continental Mainland China	45	48	55	52	66	64	7	6	0 <sup>#</sup>	0 <sup>#</sup>	3	2	5	4	19	23
個人遊 Com visto individual Individual Visit Scheme	44	43	56	57	86	84	5	6	0 <sup>#</sup>	0 <sup>#</sup>	2	2	4	4	2	4
香港 Hong Kong	45	47	55	53	52	49	10	11	1	0 <sup>#</sup>	10	10	19	23	8	7
中國台灣 Taiwan, China	33	39	67	61	39	39	3	3	0 <sup>#</sup>	1	2	3	3	2	53	53
日本 Japão Japan	59	60	41	40	81	84	1	1	0 <sup>#</sup>	1	7	5	6	5	6	5
東南亞 Sudeste Asiático Southeast Asia	60	61	40	39	77	77	3	3	1	0 <sup>#</sup>	2	2	3	2	14	14
馬來西亞 Malásia Malaysia	53	55	47	45	69	70	2	2	0 <sup>#</sup>	0 <sup>#</sup>	1	2	3	3	24	23
新加坡 Singapura Singapore	55	56	45	44	70	70	2	3	0 <sup>#</sup>	0 <sup>#</sup>	2	3	4	4	21	20
泰國 Tailândia Thailand	61	59	39	41	80	74	1	2	0 <sup>#</sup>	1	2	2	2	2	13	19
亞洲其他 Outros países da Ásia Other Asian Countries	66	67	34	33	85	86	4	5	1	0 <sup>#</sup>	2	1	3	2	5	6

原居地 Local de residência Place of Residence	旅客類別 Tipo de visitantes Type of Visitor		來澳主要目的 Principal finalidade da vinda a Macau Main Purpose of Visiting Macao												其他 Outras Others	
	留宿旅客 Turista Overnight Visitor	不過夜旅客 Excursionista Same-Day Visitor	度假 Férias Vacation		探訪親友 Visita a familiares ou amigos Visiting Relatives or Friends		參加國際或區域性 會議及展覽 Participação na conferência ou exposição internacional ou regional Attending International or Regional Conventions & Exhibitions		商務公幹 Negócios e profissional Business & Professional		博彩 Jogo Gaming		其他 Outras Others			
			2011	2012	2011	2012	2011	2012	2011	2012	2011	2012		2011		2012
美洲 América Americas	52	53	48	47	74	70	10	14	0 <sup>#</sup>	0 <sup>#</sup>	4	4	5	3	7	8
美國 E.U.A. U.S.A.	51	51	49	49	72	69	9	13	0 <sup>#</sup>	0 <sup>#</sup>	4	5	5	4	10	9
美洲其他 Outros países da América Other American Countries	54	56	46	44	79	73	10	16	0 <sup>#</sup>	0 <sup>#</sup>	4	1	4	2	3	7
歐洲 Europa Europe	51	51	49	49	77	78	8	6	0 <sup>#</sup>	0 <sup>#</sup>	5	5	3	5	6	6
英國 Reino Unido United Kingdom	53	53	47	47	77	77	9	8	1	1	4	3	4	4	5	7
歐洲其他 Outros países da Europa Other European Countries	50	50	50	50	77	79	8	6	0 <sup>#</sup>	0 <sup>#</sup>	5	5	3	5	6	6
大洋洲 Oceânia Oceania	51	53	49	47	83	81	7	10	0 <sup>#</sup>	0 <sup>#</sup>	3	2	2	2	5	4
澳洲 Austrália Australia	51	53	49	47	84	80	6	10	0 <sup>#</sup>	0 <sup>#</sup>	4	3	2	2	5	4
大洋洲其他 Outros países da Oceânia Other Oceanian Countries	54	54	46	46	77	86	10	9	-	2	1	2	3	1	8	2
其他 Outros Others	61	60	39	40	86	84	1	2	1	1	3	4	5	3	3	6

資料來源：旅客消費調查

Fonte de informação: Inquérito às Despesas dos Visitantes

Source of data: Visitor Expenditure Survey

18- 按原居地統計的旅客職業  
 OCUPAÇÃO PROFISSIONAL DOS VISITANTES POR LOCAL DE RESIDÊNCIA  
 OCCUPATION OF VISITORS BY PLACE OF RESIDENCE

原居地 Local of residence Place of Residence	職業 Occupation																				
	失業及非從事 經濟活動人士 Desempregados e economicamente inativos Unemployed and Economically Inactive Persons		公營或私人機構的 領導及管理人員 Dirigentes de organizações públicas e privadas Legislators, Senior Officials and Managers		專業人員 Especialistas das profissões intelectuais e científicas Professionals		技術員及 輔助專業人員 Técnicos e profissionais de nível intermédio Technicians and Associate Professionals		文員 Empregados administrativos Clerks		服務、銷售及 同類工作人員 Pessoal dos serviços, vendedores e trabalhadores similares Service and Sales Workers		漁業熟練工作者 Trabalhadores qualificados da agricultura e da pesca Skilled Agricultural and Fishery Workers		工業工匠及 手工藝工人 Trabalhadores da produção industrial e artesanais Craftsmen and Similar Workers		機台、機械操作員、 司機及裝配員 Operadores de instalações e máquinas, condutores e montadores Plant and Machine Operators, Drivers and Assemblers		非技術工人 Trabalhadores não qualificados Unskilled Workers		
	2011	2012	2011	2012	2011	2012	2011	2012	2011	2012	2011	2012	2011	2012	2011	2012	2011	2012	2011	2012	
總數 TOTAL	30	31	25	23	8	9	9	11	11	10	10	9	9	1	0 <sup>#</sup>	2	2	2	1	1	
中國大陸 China, Continental Mainland China	31	31	27	25	7	9	9	10	10	9	9	9	9	1	1	2	2	1	1	1	
個人遊 Com visto individual Individual Visit Scheme	31	31	22	21	8	9	10	11	14	9	9	9	9	1	0 <sup>#</sup>	2	1	2	1	1	
香港 Hong Kong	30	34	17	14	7	7	12	12	15	11	11	11	11	0 <sup>#</sup>	0 <sup>#</sup>	3	3	3	2	1	
中國台灣 Taiwan, China	24	23	32	32	12	14	12	11	8	10	10	10	10	1	1	1	1	1	1	1	
日本 Japão	20	27	26	20	16	14	10	13	17	9	6	6	6	0 <sup>#</sup>	0 <sup>#</sup>	0 <sup>#</sup>	1	0 <sup>#</sup>	-	0 <sup>#</sup>	
東南亞 Sudeste Asiático	24	26	31	27	12	14	12	13	11	9	9	9	9	0 <sup>#</sup>	0 <sup>#</sup>	1	1	1	1	0 <sup>#</sup>	
馬來西亞 Malásia	27	27	30	28	10	11	10	10	10	10	10	10	10	0 <sup>#</sup>	0 <sup>#</sup>	1	1	1	1	0 <sup>#</sup>	
新加坡 Singapura	26	29	25	26	13	13	13	13	11	9	7	7	7	0 <sup>#</sup>	-	1	0 <sup>#</sup>	1	1	0 <sup>#</sup>	
泰國 Tailândia	22	22	33	28	14	15	11	15	11	9	7	7	7	0 <sup>#</sup>	0 <sup>#</sup>	0 <sup>#</sup>	0 <sup>#</sup>	1	0 <sup>#</sup>	0 <sup>#</sup>	
亞洲其他 Outros países da Ásia	22	26	34	27	12	14	12	13	10	10	8	9	9	0 <sup>#</sup>	0 <sup>#</sup>	0 <sup>#</sup>	0 <sup>#</sup>	1	0 <sup>#</sup>	1	0 <sup>#</sup>



**可提供資料**  
**Informação disponível**  
**Available Information**

以下統計表可在統計暨普查局網頁下載

Os quadros abaixo indicados podem ser consultados *no website* da DSEC

The following tables are available for download from DSEC website

- 19- 按原居地統計經海路之每月入境旅客  
Entrada de visitantes pela via marítima segundo o mês e por local de residência  
Visitor arrivals by sea, by place of residence and month
- 20- 按原居地統計經外港碼頭之每月入境旅客  
Entrada de visitantes pelo Porto Exterior segundo o mês e por local de residência  
Visitor arrivals at the Outer Harbour by place of residence and month
- 21- 按原居地統計經內港碼頭之每月入境旅客  
Entrada de visitantes pelo Porto Interior segundo o mês e por local de residência  
Visitor arrivals at the Inner Harbour by place of residence and month
- 22- 按原居地統計經氹仔臨時客運碼頭邊境站之每月入境旅客  
Entrada de visitantes pelo Posto Fronteiriço do Terminal Provisório da Taipa segundo o mês e por local de residência  
Visitor arrivals at the Checkpoint of the Provisional Ferry Terminal in Taipa by place of residence and month
- 23- 按原居地統計經陸路之每月入境旅客  
Entrada de visitantes pela via terrestre segundo o mês e por local de residência  
Visitor arrivals by land, by place of residence and month
- 24- 按原居地統計經關閘邊檢站之每月入境旅客  
Entrada de visitantes pelo Posto Fronteiriço das Portas do Cerco segundo o mês e por local de residência  
Visitor arrivals at the Checkpoint of the Border Gate by place of residence and month
- 25- 按原居地統計經其他陸路通道之每月入境旅客  
Entrada de visitantes por outros meios terrestres segundo o mês e por local de residência  
Visitor arrivals through other entry points by land, by place of residence and month

- 26- 按原居地統計經空路之每月入境旅客  
Entrada de visitantes pela via aérea segundo o mês e por local de residência  
Visitor arrivals by air, by place of residence and month
- 27- 按原居地統計經機場之每月入境旅客  
Entrada de visitantes pelo aeroporto segundo o mês e por local de residência  
Visitor arrivals at the Airport by place of residence and month
- 28- 按原居地統計經外港客運碼頭直升機坪之每月入境旅客  
Entrada de visitantes pelo heliporto no Porto Exterior segundo o mês e por local de residência  
Visitor arrivals at the heliport of Outer Harbour by place of residence and month
- 29- 按原居地及入境方式統計之不過夜旅客  
Entrada de excursionistas segundo o meio de transporte e por local de residência  
Same-day visitor arrivals by place of residence and mode of transport
- 30- 按國籍及入境方式統計之旅客  
Entrada de visitantes segundo o meio de transporte, por nacionalidade  
Visitor arrivals by nationality and mode of transport
- 31- 按國籍統計之每月入境旅客  
Entrada de visitantes, segundo o mês e por nacionalidade  
Visitor arrivals by nationality and month
- 32- 按主要省市劃分以個人遊方式來澳的每月中國大陸旅客  
Visitantes da China Continental com visto individual segundo o mês e por principais províncias e cidades  
Mainland visitors travelling to Macao under the Individual Visit Scheme by principal province and municipality and month
- 33- 按原居地統計之每月隨團來澳旅客數目  
Entrada de visitantes em excursões segundo o mês e por local de residência  
Inbound visitor arrivals in package tours by place of residence and month
- 34- 按酒店場所分類統計之每月住客數目  
Hóspedes segundo o mês por classificação dos estabelecimentos hoteleiros  
Guests by classification of hotels and similar establishments and month
- 35- 2007年至2012年每月酒店(不包括公寓)入住率  
Taxa de ocupação mensal dos hotéis (excluindo pensões) - 2007 a 2012  
Monthly occupancy rate of hotels (excluding guest-houses), 2007-2012

- 36- 按原居地及消費類別統計的留宿旅客人均非購物消費(不包括博彩消費)結構  
 Estrutura da despesa per capita dos turistas (excluindo as despesas em compras e no jogo) segundo o tipo de despesa e por local de residência  
 Structure of per-capita non-shopping spending (excluding gaming expenses) of overnight visitors by place of residence and type of expense
- 37- 按原居地及消費類別統計的不過夜旅客人均非購物消費(不包括博彩消費)結構  
 Estrutura da despesa per capita dos excursionistas (excluindo as despesas em compras e no jogo) segundo o tipo de despesa e por local de residência  
 Structure of per-capita non-shopping spending (excluding gaming expenses) of same-day visitors by place of residence and type of expense
- 38- 按原居地及消費類別統計的留宿旅客人均購物消費結構  
 Estrutura da despesa per capita em compras dos turistas segundo o tipo de despesa e por local de residência  
 Structure of per-capita shopping spending of overnight visitors by place of residence and type of expense
- 39- 按原居地及消費類別統計的不過夜旅客人均購物消費結構  
 Estrutura da despesa per capita em compras dos excursionistas segundo o tipo de despesa e por local de residência  
 Structure of per-capita shopping spending of same-day visitors by place of residence and type of expense
- 40- 按原居地及消費類別統計的旅客人均消費(不包括博彩消費)及人均非購物消費抽樣誤差  
 Erros de amostragem da despesa per capita (excluindo a despesa no jogo) e despesa per capita dos visitantes (excluindo a despesa em compras) segundo o tipo de despesa e por local de residência  
 Sampling errors of per-capita spending (excluding gaming expenses) and per-capita non-shopping spending of visitors by place of residence and type of expense
- 41- 按原居地及消費類別統計的旅客人均購物消費抽樣誤差  
 Erros de amostragem da despesa per capita em compras dos visitantes segundo o tipo de despesa e por local de residência  
 Sampling errors of per-capita shopping spending of visitors by place of residence and type of expense
- 42- 被訪旅客對旅行社服務的評價  
 Comentários dos visitantes inquiridos relativos aos serviços prestados por agências de viagem  
 Interviewed visitors' comments on services of travel agencies

- 43- 被訪旅客對酒店服務及設施的評價  
Comentários dos visitantes inquiridos relativos aos serviços e instalações dos estabelecimentos hoteleiros e similares  
Interviewed visitors' comments on services and facilities of hotels and similar establishments
- 44- 被訪旅客對博彩場所服務及設施的評價  
Comentários dos visitantes inquiridos relativos aos serviços e instalações dos estabelecimentos de jogo  
Interviewed visitors' comments on services and facilities of gaming establishments
- 45- 被訪旅客對餐廳及食肆服務及設施的評價  
Comentários dos visitantes inquiridos relativos aos serviços e instalações dos restaurantes e similares  
Interviewed visitors' comments on services and facilities of restaurants and similar establishments
- 46- 被訪旅客對購物服務及設施的評價  
Comentários dos visitantes inquiridos relativos aos serviços e instalações dos estabelecimentos comerciais  
Interviewed visitors' comments on services and facilities of shops
- 47- 被訪旅客對公共交通服務及設施的評價  
Comentários dos visitantes inquiridos relativos aos serviços e equipamentos dos transportes públicos  
Interviewed visitors' comments on services and facilities of public transport
- 48- 被訪旅客對環境衛生的評價  
Comentários dos visitantes inquiridos relativos à higiene ambiental  
Interviewed visitors' comments on environmental hygiene
- 49- 被訪旅客對觀光點的評價  
Comentários dos visitantes inquiridos relativos aos lugares turísticos  
Interviewed visitors' comments on points of tourist attractions
- 50- 被訪旅客對公共設施的評價  
Comentários dos visitantes inquiridos relativos às instalações e aos equipamentos públicos  
Interviewed visitors' comments on public facilities