

澳門特別行政區政府
統計暨普查局

對外商品貿易指數

2010年第1季

1 號刊

2010年第1季本澳貨物出口與進口的數量指數分別為33.2及95.9，均較前一季下跌4.3%；由於出口及進口的單位價格指數分別微升0.4%及1.8%，致使相關的價值指數按季分別下跌4.0%及2.6%。

與2009年同季比較，貨物進口的單位價格指數上升3.0%，數量指數更顯著上升17.4%，令價值指數的按年升幅達20.9%；另一方面，貨物出口的單位價格指數上升3.8%，但數量指數跌幅達12.9%，故價值指數仍錄得9.4%的按年跌幅。

因貨物出口單位價格指數的按季升幅較進口的小，故量度貨物出口價格與進口價格比率的貿易價格比率指數，由2009年第4季的95.4下跌至2010年第1季的94.0，跌幅為1.5%。

表1 — 對外商品貿易指數

時期	貨物出口			貨物進口			貿易價格 比率
	價值	單位價格	數量	價值	單位價格	數量	
2004年	110.2	100.3	109.9	76.4	93.5	81.7	107.3
2005年	96.9	99.7	97.2	85.8	96.8	88.6	103.0
2006年	100.0	100.0	100.0	100.0	100.0	100.0	100.0
2007年	99.8	99.3	100.5	118.0	103.3	114.2	96.2
2008年	78.3	104.4	75.0	117.8	111.7	105.5	93.5
2009年	37.5	104.1	36.0	101.0	111.1	90.9	93.7
2008年 第2季	88.3	102.0	86.6	121.0	113.5	106.6	89.9
第3季	85.3	110.5	77.2	124.2	113.0	109.9	97.7
第4季	61.4	102.9	59.6	112.3	109.2	102.9	94.3
2009年 第1季	39.4	103.5	38.1	90.6	110.9	81.7	93.3
第2季	36.8	101.8	36.2	94.9	110.5	85.9	92.1
第3季	36.6	104.5	35.0	106.3	110.7	96.0	94.4
第4季	37.2	107.0	34.7	112.4	112.2	100.2	95.4
2010年 第1季	35.7	107.4	33.2	109.5	114.2	95.9	94.0

註：1. 對外商品貿易指數有關進口的資料不包括飛機、直升機及其他航空器。
2. 貿易價格比率指數為貨物出口單位價格指數與貨物進口單位價格指數之比率。

按出口貨物類別分析，2010年第1季紡織品的數量指數（11.0）及單位價格指數（100.8）較前一季分別下跌5.2%及1.4%，致使價值指數（11.1）錄得6.7%的按季跌幅。另一方面，非紡織品的數量指數（88.2）較上季下跌3.9%，而單位價格指數（113.8）只上升1.1%，令價值指數（100.3）仍錄得3.0%的按季跌幅。

表2 — 出口：按兩大貨物組別統計之對外商品貿易指數

2006=100

時期	紡織品			非紡織品		
	價值	單位價格	數量	價值	單位價格	數量
2004年	123.1	103.8	118.6	76.6	89.5	85.6
2005年	104.3	101.4	102.9	77.4	94.9	81.5
2006年	100.0	100.0	100.0	100.0	100.0	100.0
2007年	91.5	98.4	93.1	121.6	101.4	119.9
2008年	62.7	101.7	61.6	119.3	109.2	109.2
2009年	17.3	100.9	17.2	90.4	109.3	82.7
2008年 第2季	74.9	99.6	75.2	123.7	107.2	115.4
第3季	67.0	108.9	61.5	133.4	113.4	117.7
第4季	43.7	101.5	43.1	107.8	105.6	102.1
2009年 第1季	23.6	100.8	23.4	81.0	108.3	74.8
第2季	18.2	100.2	18.2	85.5	105.9	80.8
第3季	15.7	100.9	15.5	91.5	109.8	83.4
第4季	11.9	102.2	11.6	103.4	112.6	91.8
2010年 第1季	11.1	100.8	11.0	100.3	113.8	88.2

在進口貨物的單位價格指數方面，2010年第1季各經濟貨物大類商品較前一季有所上升，升幅由0.4%至9.4%。與2009年同季比較，燃料及潤滑油、消費品和原料及半製成品的單位價格指數分別上升14.3%、3.3%及2.0%；而資本貨物的則下跌3.6%。

表 3 — 進口：按經濟貨物大類統計之對外商品貿易指數

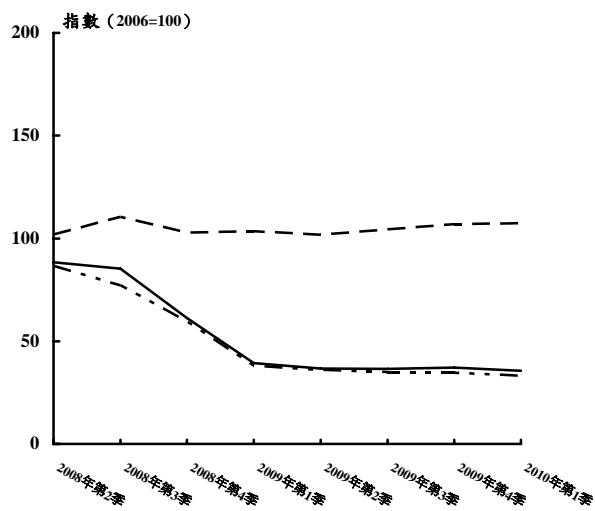
2006=100

時期	消費品			原料及半製成品		
	價值	單位價格	數量	價值	單位價格	數量
2004 年	77.2	95.6	80.8	83.3	96.8	86.0
2005 年	84.4	97.8	86.2	87.8	97.4	90.1
2006 年	100.0	100.0	100.0	100.0	100.0	100.0
2007 年	126.4	103.4	122.3	95.8	102.9	93.1
2008 年	142.9	110.2	129.7	77.6	112.4	69.1
2009 年	143.0	112.6	127.0	48.1	113.7	42.3
2008 年 第 2 季	138.6	111.9	123.9	87.1	117.7	74.1
第 3 季	156.2	110.5	141.4	72.6	112.5	64.5
第 4 季	145.3	109.3	132.9	71.7	109.2	65.6
2009 年 第 1 季	122.3	111.3	109.9	46.1	115.3	40.0
第 2 季	129.2	112.1	115.3	47.1	112.9	41.7
第 3 季	149.9	112.1	133.7	47.9	110.2	43.4
第 4 季	170.7	114.5	149.0	51.5	116.4	44.2
2010 年 第 1 季	175.3	115.0	152.4	42.8	117.6	36.4

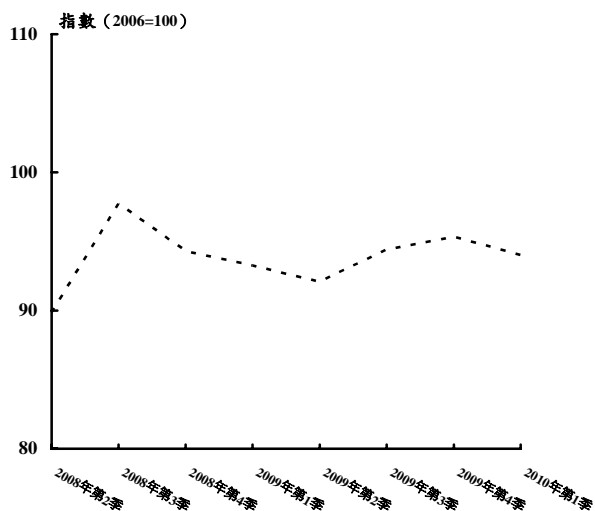
2006=100

時期	燃料及潤滑油			資本貨物		
	價值	單位價格	數量	價值	單位價格	數量
2004 年	53.8	67.2	80.1	75.8	99.4	76.3
2005 年	76.0	84.9	89.6	91.4	100.7	90.7
2006 年	100.0	100.0	100.0	100.0	100.0	100.0
2007 年	122.8	106.7	115.0	137.3	102.1	134.5
2008 年	142.7	129.4	110.2	122.8	105.1	116.8
2009 年	118.4	117.0	101.2	98.3	101.8	96.5
2008 年 第 2 季	147.9	132.4	111.7	128.9	102.6	125.6
第 3 季	169.3	138.3	122.4	123.1	105.2	117.0
第 4 季	124.9	120.0	104.0	109.3	102.9	106.3
2009 年 第 1 季	98.4	112.0	87.9	99.7	105.5	94.5
第 2 季	111.1	116.5	95.4	99.6	101.7	97.9
第 3 季	142.2	121.3	117.3	98.8	101.5	97.4
第 4 季	121.9	117.0	104.2	95.0	98.7	96.2
2010 年 第 1 季	122.1	128.0	95.4	85.1	101.7	83.7

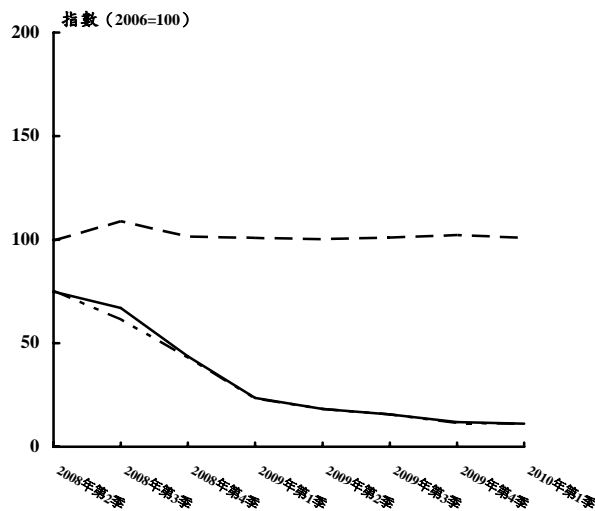
總出口



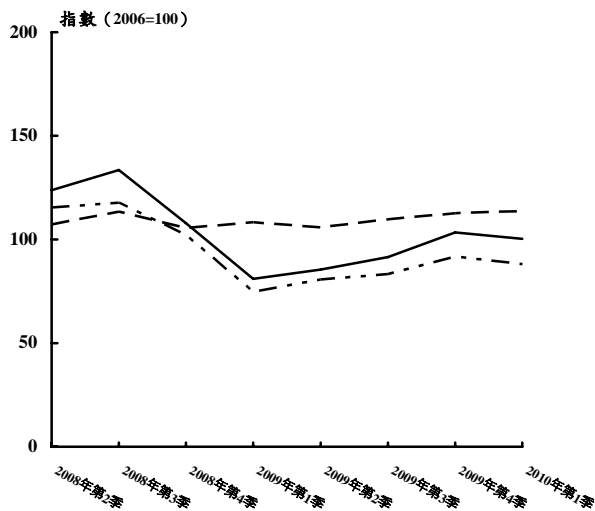
貿易價格比率指數



出口 紡織品

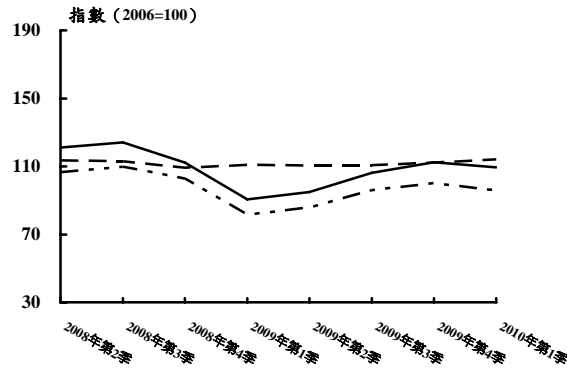


出口 非紡織品

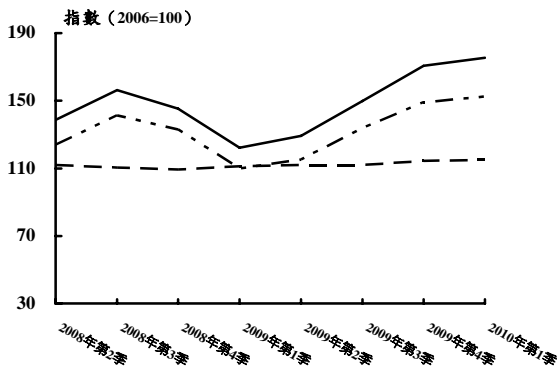


- 價值指數
- - - 單位價格指數
- ... 數量指數

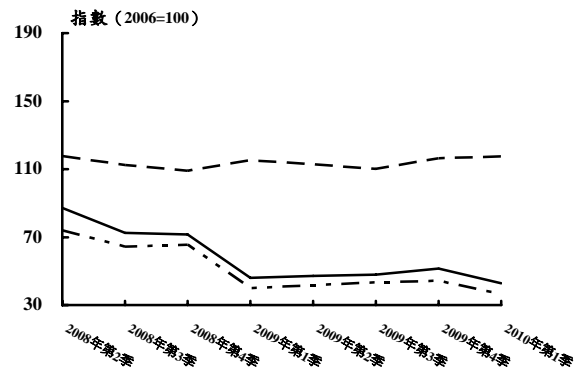
總進口



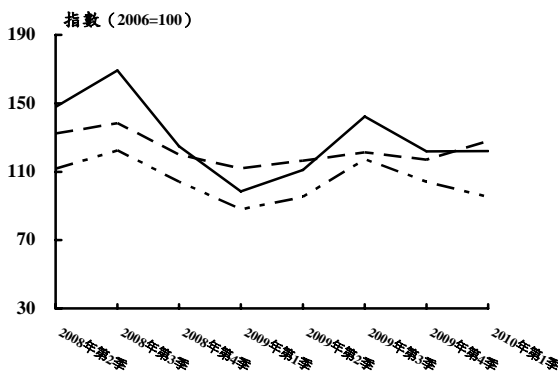
進口 消費品



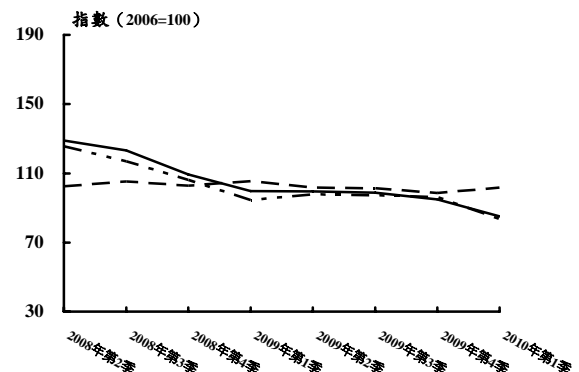
進口 原料及半製成品



進口 燃料及潤滑油



進口 資本貨物



—— 價值指數
 - - - 單位價格指數
 ····· 數量指數

說明

1. 對外商品貿易指數主要包括價值指數、單位價格指數及數量指數。有關指數是根據進出口貨物准照及申報單的資料進行編制，用以反映對外商品貿易的貨值、貨物的單位價格及數量的變化。
2. 自 2007 年起，貨物單位價格指數的計算是輔以進出口貨品價格統計調查所得的資料。另一方面，貨物的單位價格指數不包括一些貿易額偏低、貿易次數不頻密或單位價格不穩定的進出口貨物的資料。
3. 在貨物進口指數方面，按經濟貨物大類（BEC）分類計算；而貨物出口則以澳門行業分類第一修訂版（CAM - Rev.1）分類計算。
4. 季度價值指數是計算當季貿易貨值與前一年季度貿易貨值的平均值之比率再乘以 100 得出；而年度價值指數則為當年季度價值指數的簡單平均數。
5. 某項貨物的單位價格是指該項貨物的貿易貨值與其貨量之比。季度單位價格指數是計算當季各種貨物的單位價格與前一年全年平均單位價格的比率，並以其當季的貿易貨值為權數合成所得的加權指數；而年度單位價格指數是以當年的價值指數除以數量指數，再乘以 100 得出。
6. 季度數量指數是計算當季價值指數與單位價格指數的比率，再乘以 100 得出；而年度數量指數則為當年季度數量指數的簡單平均數。
7. 上述第 4、5 及 6 點計算出來的指數均以前一年為基期，需要將這些指數與之前各年度的相關指數相乘，直至 2007 年為止，從而得出以 2006 年作為基期的指數。