

人口統計

ESTATÍSTICAS DEMOGRÁFICAS

2001

如欲索取進一步資料，可聯絡
統計暨普查局文件暨資料傳播中心

Para efeitos de informação contacte o
Centro de Documentação e Difusão de Informação da DSEC

宋玉生廣場411-417號

皇朝廣場17樓

電話：3995311

圖文傳真：307825

Alameda Dr. Carlos d'Assumpção, nº 411-417,

Edifício "Dynasty Plaza" 17º andar

Telefone: 3995311

Fax: 307825

電子郵件地址：info@dsec.gov.mo

E-Mail: info@dsec.gov.mo

網頁地址：http:// www.dsec.gov.mo

Homepage: http:// www.dsec.gov.mo

官方統計

Estatística Oficial

倘刊登此等統計資料，須指出資料來源

A reprodução destes dados só é permitida com indicação da fonte

編輯：統計暨普查局
二零零二年四月於澳門
圖表設計：統計暨普查局
印刷：統計暨普查局

Editor : DSEC
Macau, Abril de 2002
Design Gráfico : DSEC
Impressão : DSEC

目 錄

ÍNDICE

I	結果分析 ANÁLISE DOS RESULTADOS.....	5
II	註釋 NOTAS EXPLICATIVAS	23
III	圖 (每月活嬰、死亡及結婚總數) GRÁFICOS (NÚMERO MENSAL DE NADOS-VIVOS, ÓBITOS E CASAMENTOS).....	27
IV	表 QUADROS	
	1 - 綜合資料 DADOS GLOBAIS	33
	2 - 出生 NADOS-VIVOS.....	37
	3 - 死亡 ÓBITOS	55
	4 - 必須申報疾病 DOENÇAS DE DECLARAÇÃO OBRIGATÓRIA.....	91
	5 - 結婚 CASAMENTOS.....	95
	6 - 外地人士 ESTRANGEIROS	103
	7 - 外地勞工 TRABALHADORES NÃO RESIDENTES	107
	8 - 移民 IMIGRANTES	111
V	其他可提供之統計表 INFORMAÇÃO DISPONÍVEL E NÃO PUBLICADA.....	117

白頁

Página vazia

Blank page

I - 結果分析
ANÁLISE DOS
RESULTADOS

白頁

Página vazia

Blank page

一．活嬰

本澳的出生數字連續第十三年下降，二零零一年全年出生的活嬰共3,241人，較二零零零年減少了15.8%。平均每月有270名活嬰出生，其中以十月份最多，有345名；而四月份最少，只有243名。

嬰兒出生性別比例是103.1，略低於國際平均水平(104 - 107)。

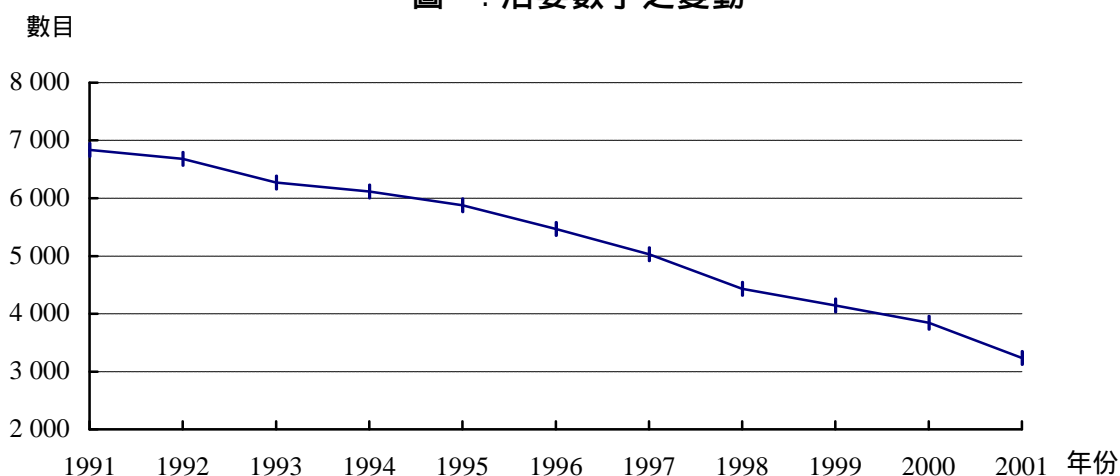
活嬰中，體重介乎3,000克至3,499克之間的佔45.2%，而體重低於一般水平（2,500克）的約佔5.6%。

所有的活嬰均在醫院出生，其中1,748名出生於仁伯爵綜合醫院（山頂醫院），佔53.9%，而其餘的1,493名出生於鏡湖醫院，佔46.1%。在活嬰的母親當中，84.3%居住於澳門半島，其中以花地瑪堂區最多，有1,480名；其次是聖安多尼堂區，有651名。

大部份活嬰的母親年齡介乎25至34歲之間，佔65.7%，母親年齡在20歲以下的只有2.8%。活嬰母親年齡的中位數為30.3歲。總體來說，活嬰父親的年齡比母親的年齡較大，其中位數為34.4歲。至於活嬰父母親的出生地主要是中國大陸；在二零零一年出生的活嬰中，68.3%的母親以及59.2%的父親均出生於中國大陸。

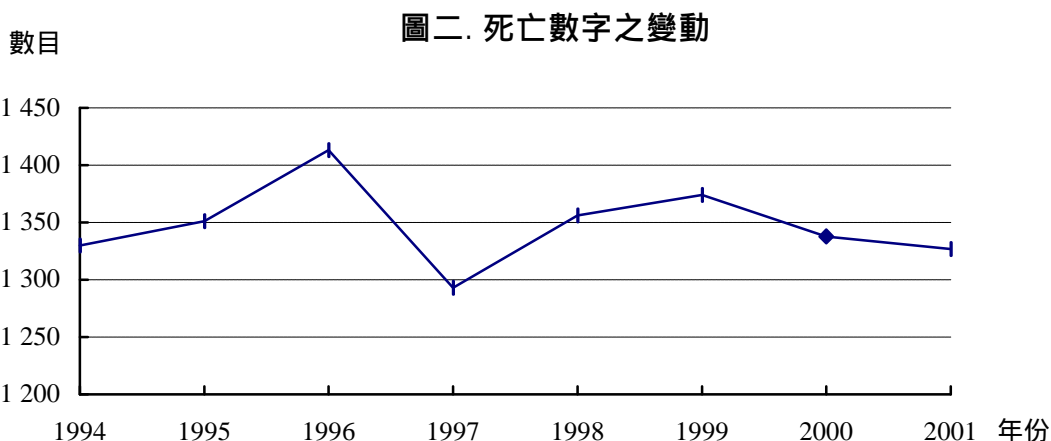
在經濟活動方面，50.8%活嬰的母親屬非勞動人口，而只有0.2%的父親屬非勞動人口。

圖一．活嬰數字之變動



二．死亡

在二零零一年共登記了1,327宗死亡個案，較二零零零年下跌了0.8%。死者中以男性較多，有730名，佔55.0%。按月份統計，以一月份死亡人數最多，共136人；而六月份最少，共94名。



死者年齡在60歲或以上的有979名，佔總數的73.8%；而少於1歲的有14名，嬰兒死亡率為千分之四點三。



根據《國際疾病分類》第九版(CID.9)的大類劃分，澳門人口的三大主要死因為：“循環系統疾病”，共428宗死亡個案，佔32.3%；“腫瘤”，共401宗死亡個案，佔30.2%；呼吸系統疾病”，共172宗死亡個案，佔13.0%。

根據上述分類的三位數類目表劃分，主要死因為“氣管、支氣管和肺的惡性腫瘤”，共125宗死亡個案；其次為“心力衰竭”，共104宗死亡個案；而“肝和肝內膽管的惡性腫瘤”、“肺炎，未特指病原生物體”及“其他慢性缺血性心臟病”，分別錄得44、40及38宗死亡個案。

表一. 主要死亡原因數字之變動 (CID.9 - 三位數類目表)

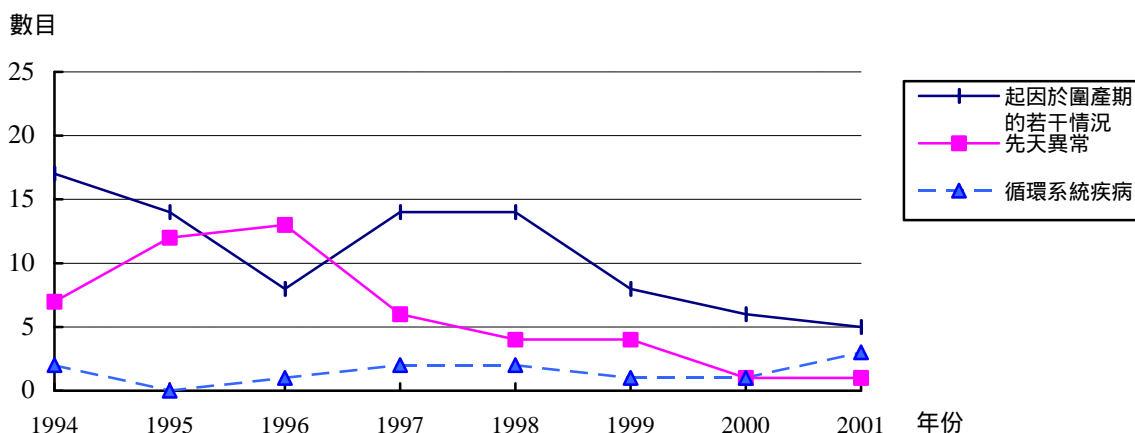
年份	1996	1997	1998	1999	2000	2001
心力衰竭	84 ⁽³⁾	87 ⁽²⁾	109 ⁽¹⁾	94 ⁽¹⁾	156 ⁽¹⁾	104 ⁽²⁾
氣管、支氣管和肺的惡性腫瘤	106 ⁽¹⁾	75 ⁽³⁾	99 ⁽²⁾	85 ⁽²⁾	96 ⁽²⁾	125 ⁽¹⁾
肝和肝內膽管的惡性腫瘤	45	46	45	59 ⁽³⁾	69 ⁽³⁾	44 ⁽³⁾
肺炎，未特指病原生物體	36	23	23	28	37	40
其他慢性缺血性心臟病	87 ⁽²⁾	89 ⁽¹⁾	74 ⁽³⁾	47	44	38

(1)、(2)、(3)是主要死因次序

另一方面，亦登記了120個由外因導致之死亡個案，其中57個為自殺，9個為他殺。

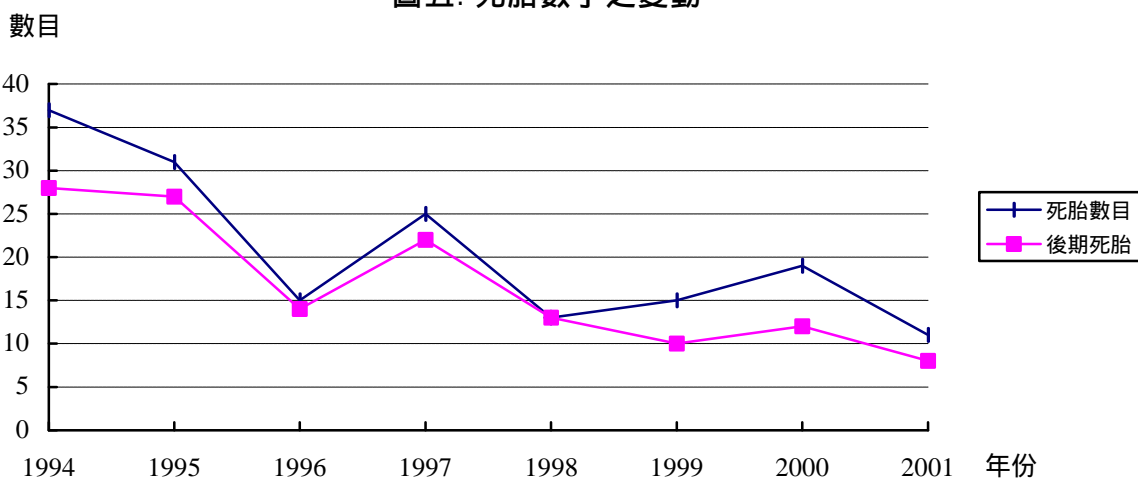
1歲以下嬰兒死亡的主要原因為“起因於圍產期的若干情況”，有5宗個案；“循環系統疾病”有3宗個案，而“先天異常”則有1宗個案。

圖四. 按死因分類之1歲以下嬰兒死亡數字變動



二零零一年全年共登記了11宗死胎個案，其中有8宗為後期死胎（懷孕28週或以上的胎兒）。而引致死胎的主要原因為“起因於圍產期的若干情況”，共10宗個案。

圖五. 死胎數字之變動



三．必須申報疾病

由二零零零年開始，“必須申報疾病”採用了“國際疾病分類”第十修訂版。在二零零一年衛生局共接獲3,655宗報告，較二零零零年上升了138.6%。

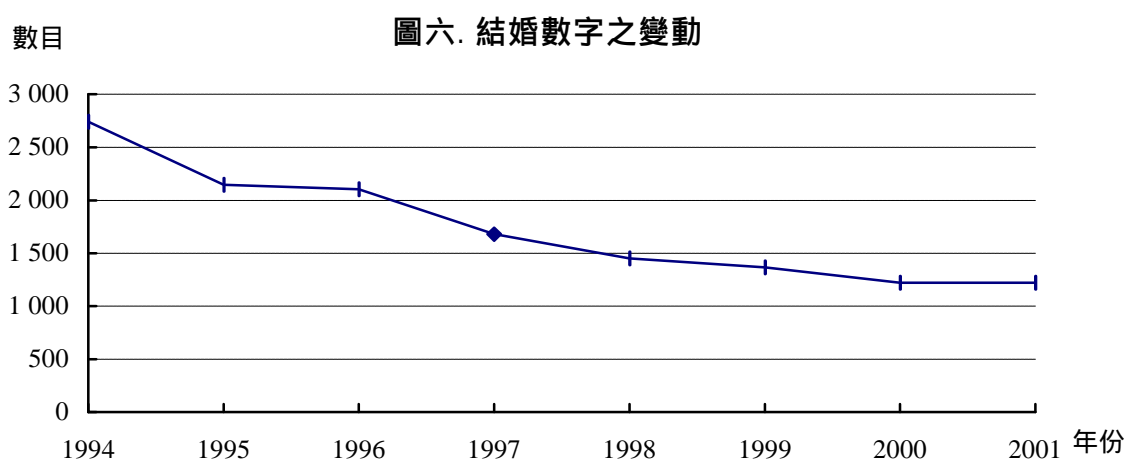
“必須申報疾病”主要是“水痘”，共1,490宗個案，佔40.8%；其次是“登革熱”，有1,418宗，佔38.8%，“肺結核”，有410宗，佔11.2%；而肺結核病以外的所有其他形式結核病則有56宗，佔1.5%；各類型“病毒性肝炎”則有114宗，佔3.1%。

表二．常見的必須申報疾病

年份	2001
水痘	1,490
登革熱	1,418
肺結核病	410
急性丙型肝炎	92
其他形式結核病	56
流行性腮腺炎	31
急性乙型肝炎	21

四．結婚

二零零一年的結婚登記數目與二零零零年相同，共有1,222宗。結婚宗數以十一月份最多，而四月份最少，分別有136及64宗。



在結婚年齡方面，不論男方或女方，均以25至29歲這一歲組為最多。一般來說，女方較男方年輕。女性及男性的結婚年齡中位數（以第一次婚姻計）分別為28.0歲及30.5歲。

結婚儀式主要採用民事登記方式，佔89.7%；而夫妻的財產制度則以“取得財產分享制”為多，佔44.4%。

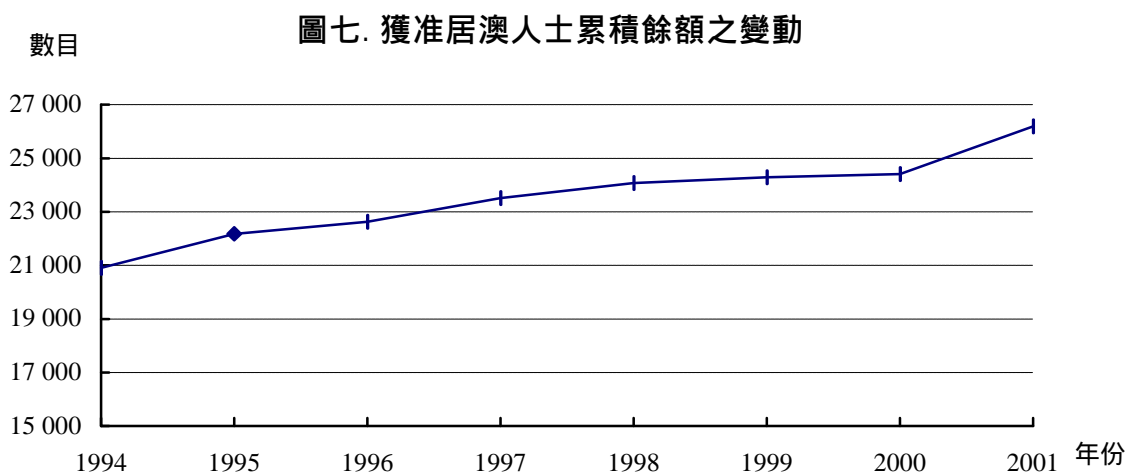
五．獲准在澳居留人士

與二零零零年比較，二零零一年獲批准居留澳門的人士增加1,232名，為2,359名，上升109.3%；而離去的則減少413名，為590名，下跌41.2%。直至二零零一年年底，獲准居澳人士累積餘額為26,183人。

獲准在澳居留的人士中，以來自香港特區的最多，有14,618人；其次是英國、菲律賓、泰國及美國。

表三．獲准居澳人士數字之變動

年份	1996	1997	1998	1999	2000	2001
進入	1,465	1,485	1,179	973	1,127	2,359
離去	1,015	602	617	764	1,003	590
累積餘額	22,636	23,519	24,081	24,290	24,414	26,183
年增長率(%)	+2.0	+3.9	+2.4	+0.9	+0.5	+7.2



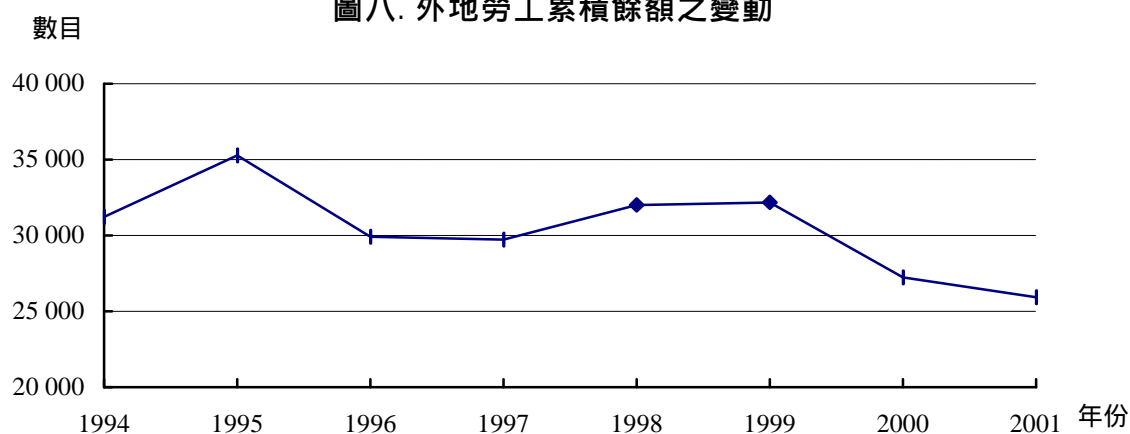
六．外地勞工

在二零零一年內，根據12/GM/88及49/GM/88號批示輸入的外地勞工共有7,542人，離去的有8,838人。由表四可看到，至二零零一年年終外地勞工累積餘額為25,925人，較二零零零年下降了4.8%，減少1,296人。

表四．外地勞工累積餘額之變動

年份	1996	1997	1998	1999	2000	2001
進入	7,124	9,223	11,389	9,988	7,334	7,542
離去	12,510	9,400	9,099	9,818	12,296	8,838
累積餘額	29,900	29,723	32,013	32,183	27,221	25,925
年增長率 (%)	-15.3	-0.6	+7.7	+0.5	-15.4	-4.8

圖八. 外地勞工累積餘額之變動

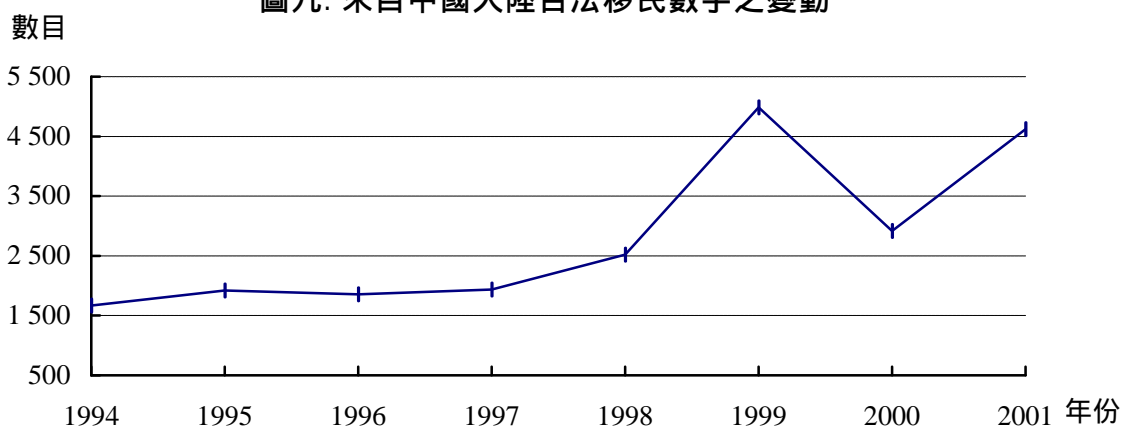


二零零一年年終在澳門的外地勞工以來自中國大陸、菲律賓及泰國的佔大多數，分別佔總數的80.3%、11.1%及2.3%。在性別方面，女性有18,520名，佔71.4%。

七．移民

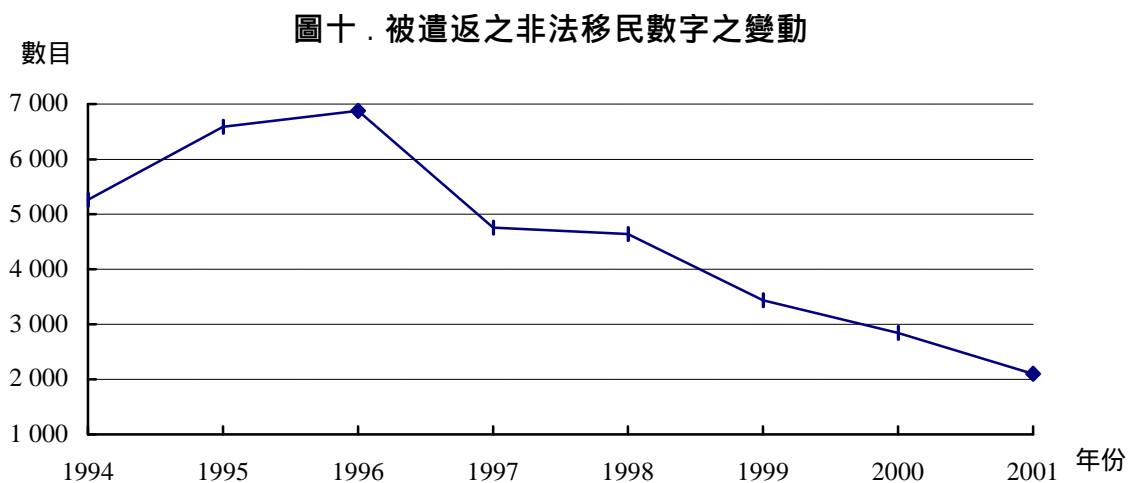
二零零一年來自中國大陸的合法移民共有 4,621 名，較二零零零年增加了 1,702 名，增幅為58.3%。

圖九. 來自中國大陸合法移民數字之變動



在二零零一年從中國大陸入境的合法移民中，35.7%的年齡介乎0-9歲之間，而26.0%介乎30-39歲之間，年齡在60歲或以上的則佔4.1%。這些合法移民以女性較多，佔63.6%；另一方面，移民主要來自廣東及福建兩省，分別佔85.5%及5.5%。

二零零一年間共有2,103名非法移民被遣返，較二零零零年減少了740名，減幅為26.0%。被遣返的非法移民以女性為多，佔91.1%。年齡方面，介乎15至24歲的佔65.1%。



白頁

Página vazia

Blank page

1. NADOS-VIVOS

Durante o ano de 2001 registaram-se 3.241 nados-vivos em Macau, representando um decréscimo de 15,8% em comparação com o ano de 2000, o que reflecte, pelo décimo terceiro ano consecutivo, a tendência decrescente dos nascimentos em Macau. O número médio mensal de nados-vivos foi de 270 crianças e o mês em que houve mais nascimentos foi o de Outubro (345), tendo-se registado o menor número de nascimentos (243) em Abril.

A taxa de masculinidade à nascença foi de 103,1, valor ligeiramente inferior às taxas médias a nível mundial que, normalmente, se situam entre 104 e 107.

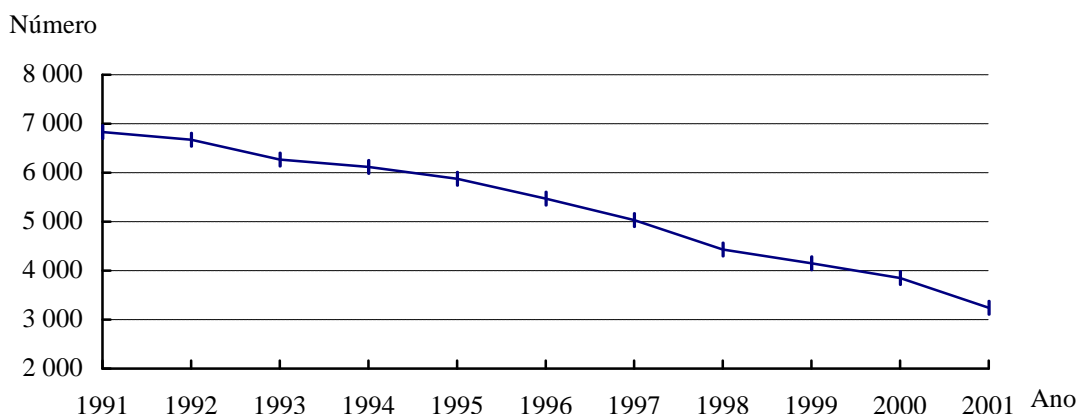
Quanto ao peso, 45,2% dos nados-vivos tinham entre 3.000 e 3.499 gramas e cerca de 5,6% tinham um peso à nascença inferior ao peso considerado normal (2.500 gramas).

A totalidade dos nados-vivos nasceu em estabelecimentos hospitalares, tendo 1.748 (53,9%) nascido no Hospital Conde de S. Januário e 1.493 (46,1%) no Hospital Kiang Wu; 84,3% das mães dos nados-vivos residiam na península de Macau, com predominância das freguesias de N.S.Fátima, 1.480, e de Santo António, 651.

A idade da maioria das mães (65,7%) situava-se entre os 25 e 34 anos, sendo a mediana da idade de 30,3 anos. Uma pequena percentagem de mães, 2,8%, tinham idade inferior a 20 anos. Relativamente à idade dos pais, é globalmente superior à das mães, com uma mediana de idade de 34,4 anos. Os progenitores dos nados-vivos eram, na sua maioria, naturais da China Continental, 68,3% das mães e 59,2% dos pais.

Quanto à situação perante o trabalho, verificou-se que 50,8% das mães e 0,2% dos pais eram população inactiva.

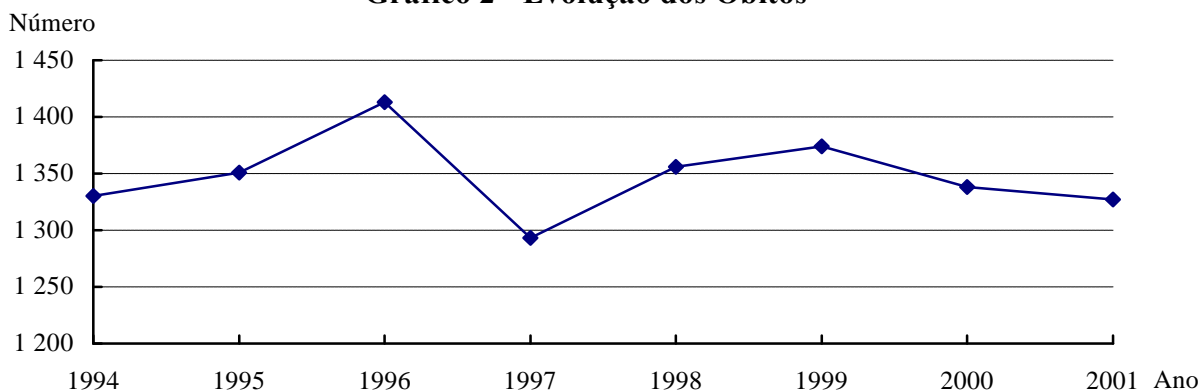
Gráfico 1 - Evolução dos Nados-Vivos



2. ÓBITOS

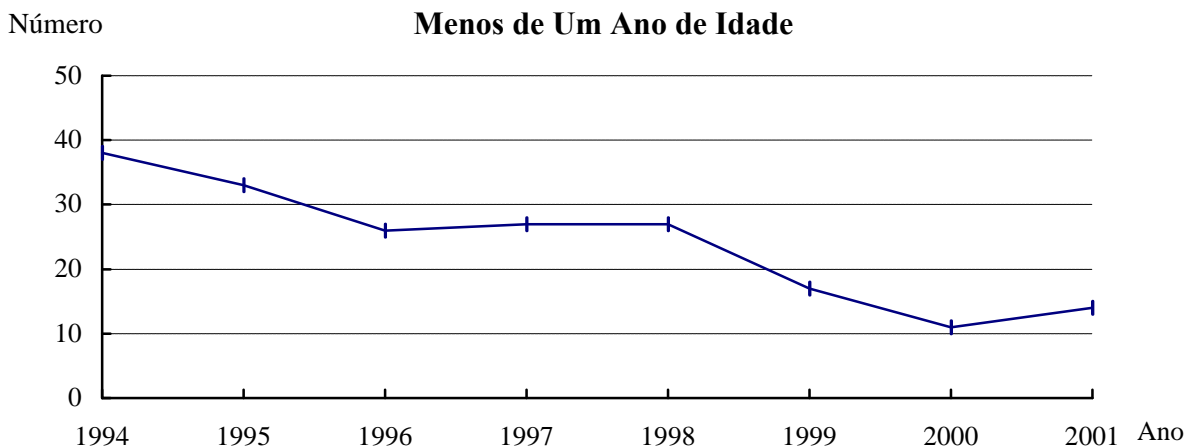
Em 2001 registaram-se 1.327 óbitos em Macau, representando uma variação negativa de 0,8% em relação a 2000. Destes óbitos, 730 dizem respeito a indivíduos do sexo masculino (55,0%). O mês com mais óbitos foi o de Janeiro, 136, tendo sido Junho o mês durante o qual se registaram menos óbitos, 94.

Gráfico 2 - Evolução dos Óbitos



No que se refere aos óbitos por grupo etário, apurou-se que 979 (73,8%) equivaleram a pessoas com igual ou mais de 60 anos de idade e 14 com menos de 1 ano, o que corresponde a uma taxa de 4,3 óbitos de crianças com menos de um ano, por mil nados-vivos.

Gráfico 3 - Evolução dos Óbitos de Crianças com Menos de Um Ano de Idade



As três principais causas de morte, a nível de grandes grupos de doenças e lesões (Capítulos) da Classificação Internacional de Doenças (CID. 9), foram as “Doenças do aparelho circulatório”, com 428 óbitos (32,3%), os “Tumores”, com 401 óbitos (30,2%) e as “Doenças do aparelho respiratório”, com 172 óbitos (13,0%).

De acordo com a mesma Classificação e a nível de categorias de doenças e lesões (três algarismos), a principal causa de morte foi “Tumor maligno da traqueia, dos brônquios e do pulmão”, com 125 óbitos, a que se seguiram, “Insuficiência cardíaca” com 104 óbitos, “Tumor maligno do fígado e das vias biliares intra-hepáticas”, “Pneumonia por microrganismo não especificado” e “Outras formas de doença isquémica crónica do coração”, com 44, 40 e 38 óbitos, respectivamente.

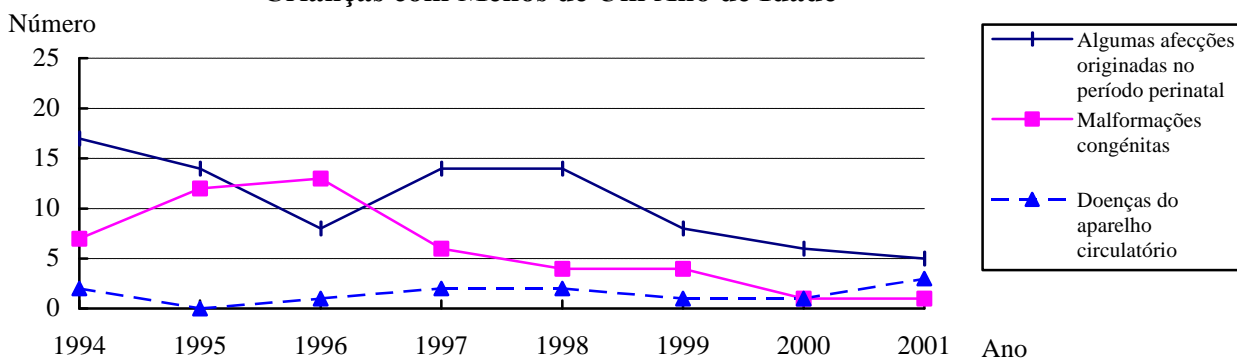
Quadro 1 - Evolução da Ocorrência das Principais Causas de Morte (CID.9, 3 algarismos)

Ano	1996	1997	1998	1999	2000	2001
Insuficiência cardíaca	84 ⁽³⁾	87 ⁽²⁾	109 ⁽¹⁾	94 ⁽¹⁾	156 ⁽¹⁾	104 ⁽²⁾
Tumor maligno da traqueia, dos brônquios e do pulmão	106 ⁽¹⁾	75 ⁽³⁾	99 ⁽²⁾	85 ⁽²⁾	96 ⁽²⁾	125 ⁽¹⁾
Tumor maligno do fígado e das vias biliares intra-hepáticas	45	46	45	59 ⁽³⁾	69 ⁽³⁾	44 ⁽³⁾
Pneumonia por microrganismo não especificado	36	23	23	28	37	40
Outras formas de doença isquémica crónica do coração	87 ⁽²⁾	89 ⁽¹⁾	74 ⁽³⁾	47	44	38

(1), (2) e (3) ordem de causa de morte.

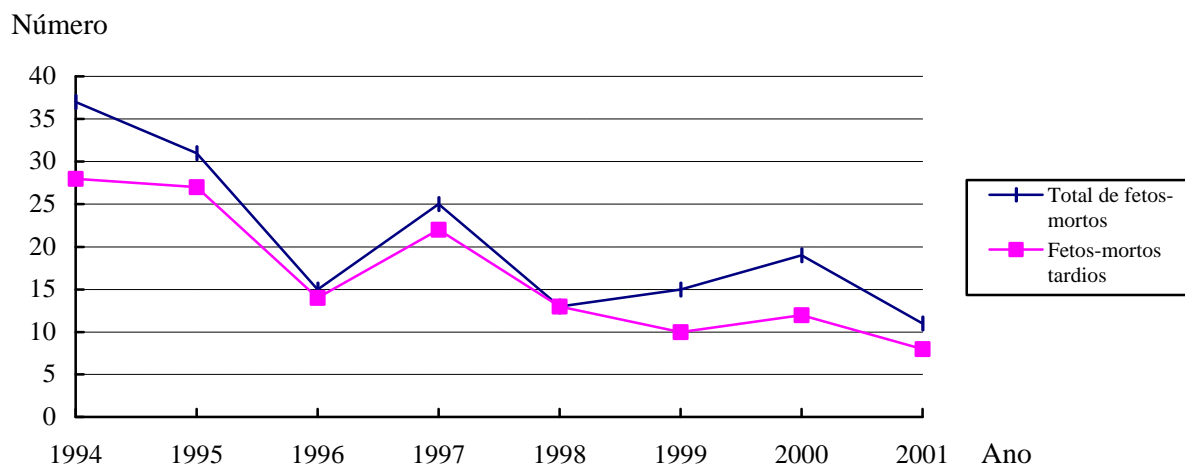
Do total dos óbitos, 120 ocorreram devido a causas externas; destes, 57 foram suicídios e 9 homicídios. As principais causas de mortalidade infantil foram “Algumas afecções originadas no período perinatal”, com 5 óbitos, “Doenças do aparelho circulatório”, com 3 óbitos e “Malformações congénitas”, com 1 óbito.

Gráfico 4 - Evolução da Ocorrência das Principais Causas de Óbito das Crianças com Menos de Um Ano de Idade



Durante o ano de 2001 foram registados 11 fetos-mortos, destes, 8 foram considerados fetos-mortos tardios (com 28 ou mais semanas de gestação). A principal causa de morte foi “Algumas afecções originadas no período perinatal”, com 10 casos.

Gráfico 5 - Evolução da Ocorrência de Fetos-mortos



3. DOENÇAS DE DECLARAÇÃO OBRIGATÓRIA

A partir do ano 2000, aplica-se a classificação internacional de doenças, 10ª revisão. Em 2001 foram comunicados aos Serviços de Saúde de Macau 3.655 casos de doenças de declaração obrigatória, o que representa um aumento de 138,6% em relação ao ano de 2000.

As doenças com maior número de declarações foram a “Varicela”, com 1.490 casos (40,8%), seguindo-se a “Dengue Clássico”, com 1.418 casos (38,8%), a “T.B pulmonar”, com 410 casos (11,2%), as outras formas de tuberculose excluindo tuberculose pulmonar, com 56 casos (1,5%) e as “Hepatite virais agudas” de forma diferente, com 114 casos (3,1%).

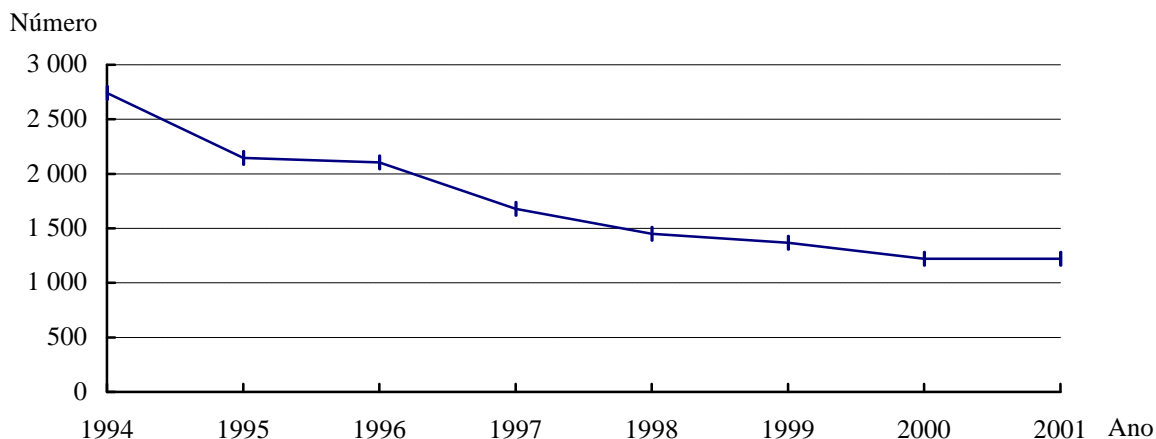
Quadro 2 - Ocorrência das Principais Doenças de Declaração Obrigatória

Ano	2001
Varicela	1.490
Dengue clássico	1.418
T.B pulmonar	410
Hepatite C aguda	92
Outras formas de tuberculose (excluindo tuberculose pulmonar)	56
Parotidite infecciosa (papeira)	31
Hepatite B aguda	21

4. CASAMENTOS

Em 2001 registaram-se 1.222 casamentos, número igual ao de 2000. Novembro, com 136 casamentos, e Abril, com 64, foram os meses que registaram, respectivamente, o número máximo e mínimo de uniões.

Gráfico 6 - Evolução da Celebração de Casamentos



O grupo etário em que se verificou maior número de casamentos, em ambos os sexos, foi o de 25 a 29 anos. As mulheres eram, no entanto, relativamente mais jovens que os homens, já que a mediana da idade no primeiro casamento foi de 28,0 anos nas mulheres e de 30,5 anos nos homens.

A grande maioria dos casamentos (89,7%) foi civil e o regime de bens adoptado pelo casal foi, na maioria dos casos (44,4%), de “Participação nos adquiridos”.

5. INDIVÍDUOS AUTORIZADOS A PERMANECER EM MACAU

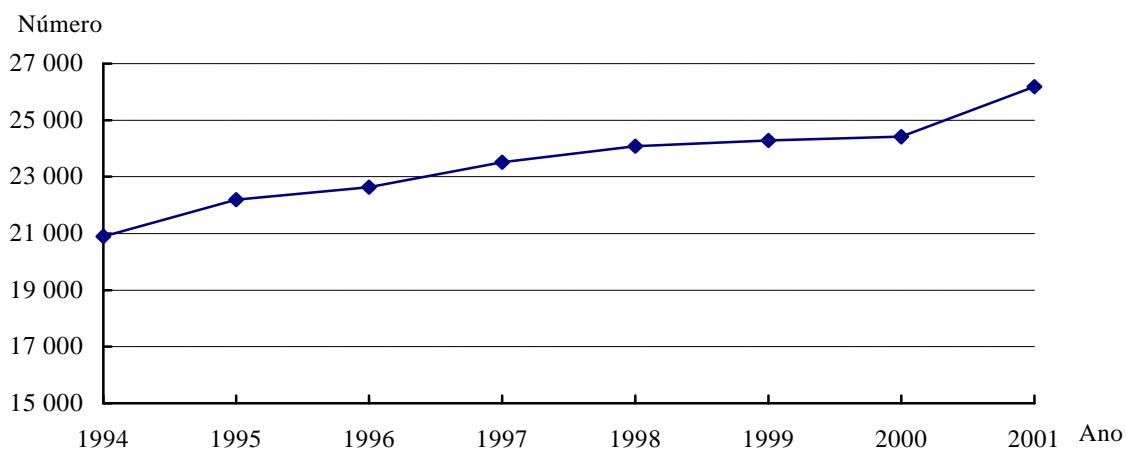
Em 2001 foram autorizados a permanecer no Território 2.359 indivíduos e verificou-se a saída de 590, representando, respectivamente, um acréscimo de 109,3% nas entradas (+1.232) e um decréscimo de 41,2% nas saídas (-413) em relação ao ano de 2000. O saldo de indivíduos autorizados para permanecer no Território, no final de 2001, era de 26.183.

Dos indivíduos autorizados para permanecer no Território, a maioria era da RAEHK (14.618), seguindo-se os do Reino Unido, das Filipinas, da Tailândia e dos E.U.A.

Quadro 3 - Evolução do Saldo de Estrangeiros com Autorização de Residência

Ano	1996	1997	1998	1999	2000	2001
Entrada	1.465	1.485	1.179	973	1.127	2.359
Saída	1.015	602	617	764	1.003	590
Saldo acumulado	22.636	23.519	24.081	24.290	24.414	26.183
Taxa de crescimento anual (%)	+2,0	+3,9	+2,4	+0,9	+0,5	+7,2

Gráfico 7 - Evolução do Saldo de Indivíduos Autorizados a permanecer em Macau



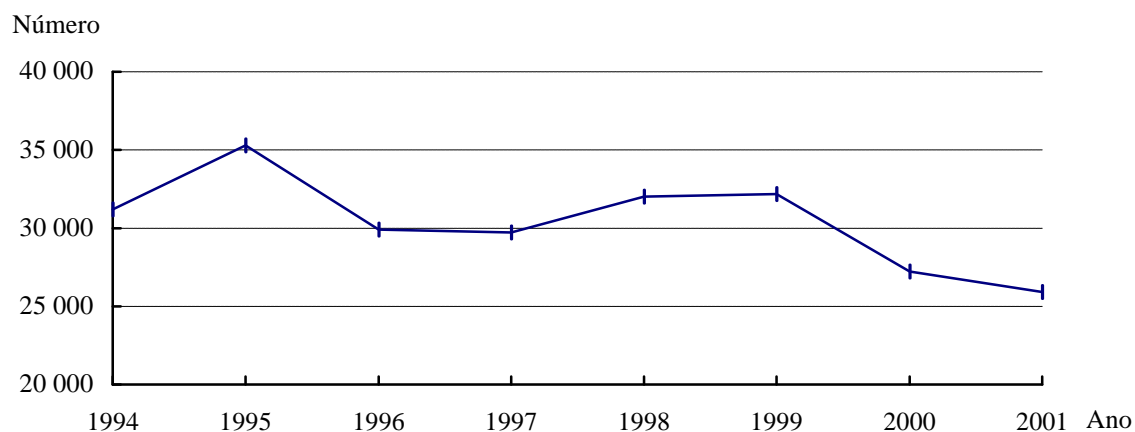
6. TRABALHADORES NÃO RESIDENTES

Em 2001 verificou-se a entrada no Território de 7.542 trabalhadores não residentes, (ao abrigo dos despachos nº 12/GM/88 e nº 49/GM/88), e a saída de 8.838. O saldo acumulado situou-se em 25.925 no ano de 2001, conforme se pode verificar no Quadro 4, representando uma variação negativa de 4,8%, menos 1.296, face ao ano de 2000.

Quadro 4 - Evolução do Saldo de Trabalhadores Não Residentes

Ano	1996	1997	1998	1999	2000	2001
Entrada	7.124	9.223	11.389	9.988	7.334	7.542
Saída	12.510	9.400	9.099	9.818	12.296	8.838
Saldo acumulado	29.900	29.723	32.013	32.183	27.221	25.925
Taxa de crescimento anual (%)	-15,3	-0,6	+7,7	+0,5	-15,4	-4,8

Gráfico 8 - Evolução do Saldo de Trabalhadores Não Residentes

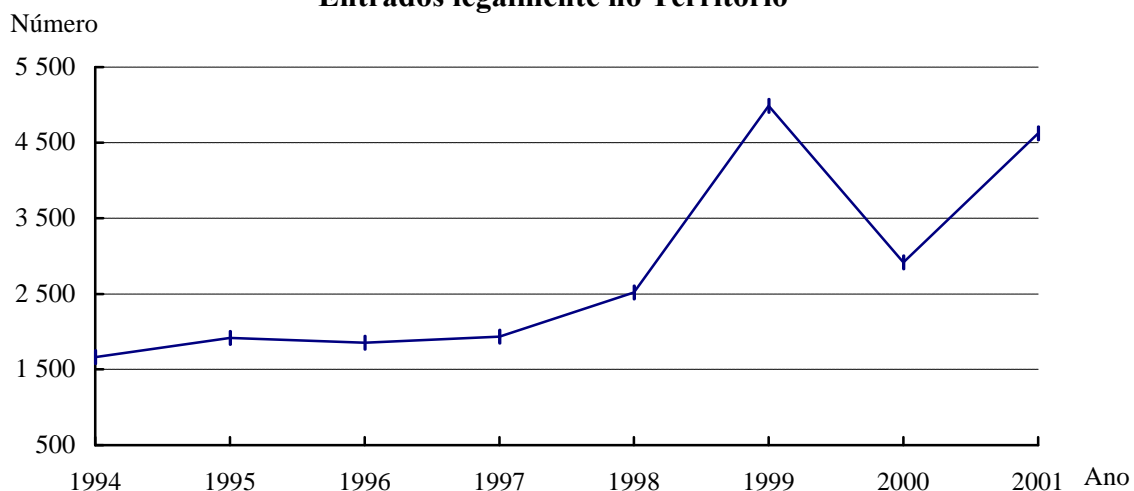


A maioria dos trabalhadores não residentes que se encontravam no Território no final de 2001 eram oriundos da China Continental (80,3%), seguindo-se os nacionais das Filipinas (11,1%) e os nacionais da Tailândia (2,3%). Existiam 18.520 (71,4%) trabalhadores do sexo feminino.

7. IMIGRANTES

Em 2001 entraram no Território 4.621 imigrantes legais provenientes da China Continental, mais 1.702 (+58,3%) do que em 2000.

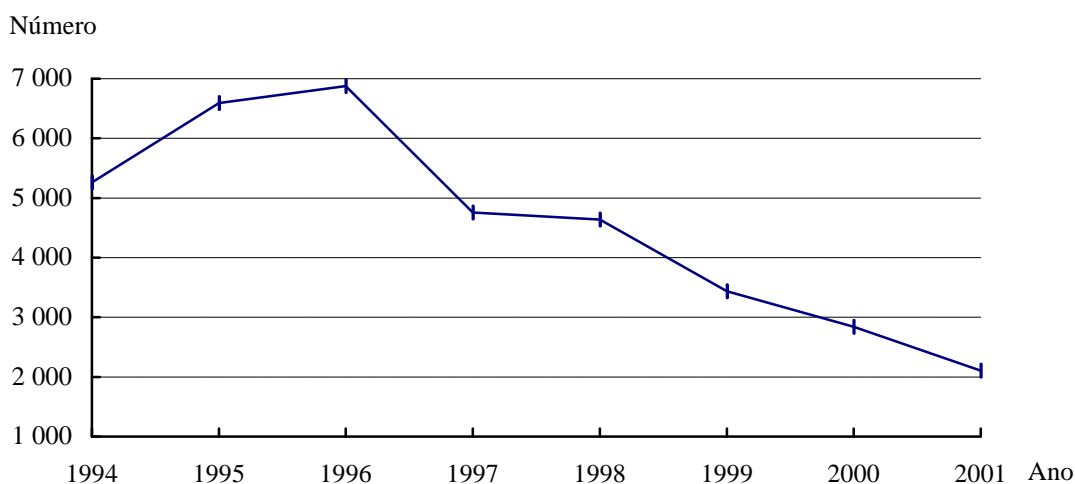
Gráfico 9 - Evolução dos Imigrantes da China Continental Entrados legalmente no Território



Em termos relativos, 35,7% dos imigrantes pertenciam ao grupo etário dos 0 aos 9 anos, 26,0% pertenciam ao grupo etário dos 30 aos 39 anos e 4,1% dos imigrantes tinham 60 anos e mais de idade. A maioria (63,6%) era do sexo feminino. As principais regiões de origem são as províncias de Guangdong (85,5%) e Fujian (5,5%).

Em 2001 foram repatriados 2.103 imigrantes ilegais, o que representa menos 740 pessoas (-26,0%) em relação a 2000. A maioria dos imigrantes ilegais repatriados (91,1%) era do sexo feminino e relativamente jovem, sendo o grupo etário dos 15 aos 24 anos (65,1%) o que apresenta maior percentagem.

Gráfico 10 - Evolução dos Imigrantes Ilegais Repatriados



II – 註釋
NOTAS EXPLICATIVAS

白頁

Página vazia

Blank page

統計方法

Nota metodológica

本刊物公佈之統計資料是按下列方式編制的：

活嬰：

當每一活嬰誕生於仁伯爵綜合醫院或鏡湖醫院時，院方會將一份資料記錄寄予統計暨普查局。另一方面，出生登記局亦會將每一出生記錄寄送統計暨普查局作補充資料，以助評估有關統計之覆蓋範圍。

死亡及死胎：

有關資料是根據由婚姻及死亡登記局寄予統計暨普查局死亡及死胎之醫生證明書副本而編制的，死因編碼工作則由衛生局負責。

結婚：

婚姻及死亡登記局將每項結婚登記資料記錄寄予統計暨普查局進行統計。

移民及獲准居澳之外地人士：

現公佈之資料是經由治安警察局處理及提供的，而統計暨普查局則對有關資料的結構及變動進行統計。另外，統計暨普查局亦負責制定資料之公佈形式。

所有在本刊公佈之統計資料的有關日期，除結婚是指結婚登記日外，其餘均指事實的發生日。各方面的更詳細資料可向統計暨普查局索取。

因進位關係，總數與各項之和可能有差異。

已公佈數字會作定期性覆核，倘有需要當作更正。

A informação estatística que se divulga através desta publicação é elaborada do seguinte modo:

Nados-vivos:

Os hospitais C.S.Januário e Kiang Wu enviam à Direcção dos Serviços de Estatística e Censos (DSEC) um verbete por cada nascimento com vida ocorrido na respectiva instituição. A Conservatória do Registo de Nascimentos, por sua vez, remete à DSEC informação complementar sobre o nado-vivo quando tem lugar o respectivo registo, o que permite ainda avaliar a cobertura estatística desta variável.

Óbitos e fetos-mortos:

A informação baseia-se nos certificados médicos de óbito e fetos-mortos, cuja cópia é remetida à DSEC pela Conservatória dos Registos de Casamento e Óbitos. A codificação da causa de morte é da responsabilidade dos Serviços de Saúde de Macau.

Casamentos:

A informação de base é proveniente da Conservatória dos Registos de Casamento e Óbitos que envia à DSEC um verbete por cada registo de casamento.

Movimento migratório:

A informação que se publica é fornecida, já tratada, pelo CPSP, procedendo a DSEC ao cálculo de dados de estrutura e evolução e à definição da forma de apresentação, assim como à sua divulgação.

Toda a informação estatística, constante desta publicação, é referida à data do facto, com exclusão dos casamentos que são referidos à data do registo; informação mais pormenorizada sobre qualquer das áreas pode ser obtida na DSEC.

Devido aos arredondamentos, os totais podem não coincidir com a soma das parcelas.

Os valores apresentados são sujeitos a revisões regulares, podendo ser corrigidos ou alterados sempre que tal se torne necessário.

符號註釋

Sinais convencionais

..	不適用 Não aplicável
-	絕對數值為零 Valor absoluto igual a zero
#	保密資料 Dado confidencial
...	未能提供 Não disponível
--	不完整性資料 Dado incompleto
p	臨時性數字 Resultado provisório
x	估計數字 Estimativa
o	結果數字少於所採用單位半數 Resultado inferior a metade da unidade adoptada
r	更正資料 Dado rectificado

RAEHK Região Administrativa Especial de Hong Kong

III – 圖
GRÁFICOS
(每月活嬰、死亡及結婚總數)
(NÚMERO MENSAL DE NADOS-VIVOS, ÓBITOS E
CASAMENTOS)

白頁

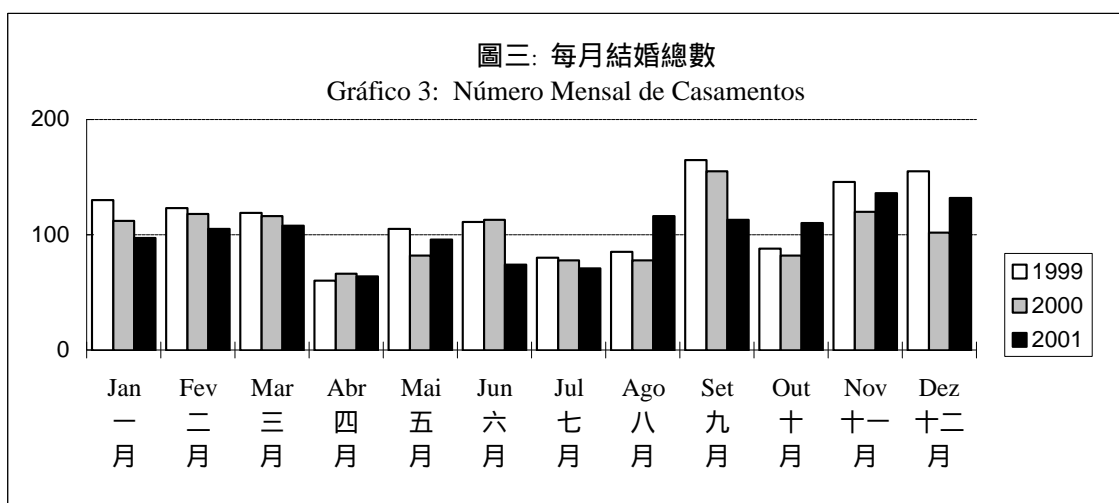
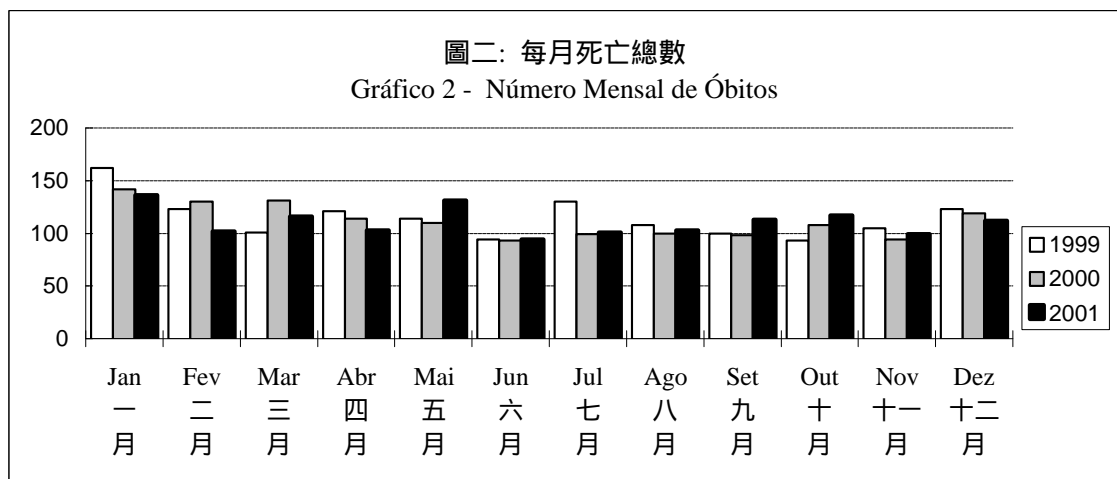
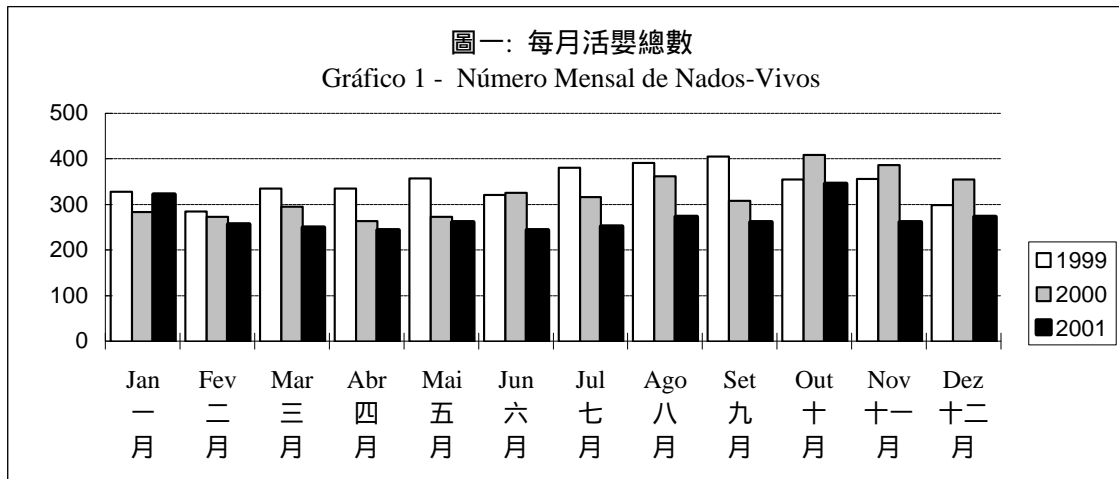
Página vazia

Blank page

III – 圖
GRÁFICOS

(每月活嬰、死亡及結婚總數)

(NÚMERO MENSAL DE NADOS-VIVOS, ÓBITOS E CASAMENTOS)



白頁

Página vazia

Blank page

IV - 表
QUADROS

白頁

Página vazia

Blank page

1. 綜合資料 Dados globais

1.1	人口綜合資料 DADOS DEMOGRÁFICOS GLOBAIS	35
1.2	移民數字之變動 EVOLUÇÃO DAS MIGRAÇÕES	36

表一.一：二零零一年人口綜合資料

QUADRO 1.1 - DADOS DEMOGRÁFICOS GLOBAIS, 2001

項目 ITENS	性別 SEXO	一 九 九 九 年 1999	二 零 零 零 年 2000	二零零一年 2001												數目 Nº			
				總 數 TOTAL	一 月 JAN	二 月 FEV	三 月 MAR	四 月 ABR	五 月 MAI	六 月 JUN	七 月 JUL	八 月 AGO	九 月 SET	十 月 OUT	十一 月 NOV	十二 月 DEZ	15	16	17
活嬰 NADOS-VIVOS	男女 HM	4 148	3 849	3 241	322	256	250	243	261	244	252	273	261	345	261	273			
	男 H	2 108	2 031	1 645	159	134	127	117	141	112	141	140	138	188	126	122			
	女 M	2 039	1 818	1 596	163	122	123	126	120	132	111	133	123	157	135	151			
	不詳 I	1	-	-	-	-	-	-	-	-	-	-	-	-	-	-			
死亡 ÓBITOS	男女 HM	1 374	1 338	1 327	136	102	116	103	131	94	101	103	113	117	99	112			
	男 H	782	730	730	70	62	65	60	79	43	57	57	66	63	48	60			
	女 M	592	608	597	66	40	51	43	52	51	44	46	47	54	51	52			
死胎 FETOS-MORTOS	男女 HM	15	19	11	2	-	3	1	-	1	-	-	-	3	1	-			
	男 H	10	14	7	2	-	1	1	-	1	-	-	-	1	1	-			
	女 M	5	5	4	-	-	2	-	-	-	-	-	-	2	-	-			
必須申報疾病 DOENÇAS DE DECLARAÇÃO OBRIGATÓRIA		..	1 532	3 655	216	142	197	140	205	244	173	173	828	695	351	291			
結婚 CASAMENTOS		1 367	1 222	1 222	97	105	108	64	96	74	71	116	113	110	136	132			
獲准在澳居留人士 INDIVÍDUOS AUTOR. A PERMANECER EM MACAU	男女 HM	973	1 127	2 359	123	69	93	110	193	132	242	329	236	234	402	196			
	男 H	477	567	1 122	48	29	48	53	90	69	117	146	111	104	212	95			
	女 M	496	560	1 237	75	40	45	57	103	63	125	183	125	130	190	101			
外地勞工 TRABALHADORES NÃO RESIDENTES	男女 HM	9 988	7 334	7 542	227	228	892	841	658	135	682	1 284	860	739	530	466			
	男 H	2 561	1 711	1 944	55	68	275	132	125	32	155	326	317	195	119	145			
	女 M	7 427	5 623	5 598	172	160	617	709	533	103	527	958	543	544	411	321			
來自中國大陸之合法移民 IMIGRANTES LEGAIS VINDOS DA CHINA CONTINENTAL	男女 HM	4 984	2 919	4 621	757	1 272	167	178	215	333	377	317	297	241	240	227			
	男 H	1 823	1 040	1 683	262	370	64	72	41	99	174	161	163	105	90	82			
	女 M	3 161	1 879	2 938	495	902	103	106	174	234	203	156	134	136	150	145			
被遣返非法移民 IMIGRANTES ILEGAIS REPATRIADOS	男女 HM	3 434	2 843	2 103	248	209	224	180	168	164	136	181	144	156	148	145			
	男 H	458	266	188	25	18	18	12	16	19	17	14	17	12	6	14			
	女 M	2 976	2 577	1 915	223	191	206	168	152	145	119	167	127	144	142	131			

表一.二：二零零一年移民數字之變動

QUADRO 1.2 - EVOLUÇÃO DAS MIGRAÇÕES, 2001

移民類別 TIPO DE IMIGRANTE			數目 N°			
			零一年第一季 1°TRI/01	零一年第二季 2°TRI/01	零一年第三季 3°TRI/01	零一年第四季 4°TRI/01
1			2	3	4	5
外地勞工 (12/GM/88 及 49/GM/88 批示) TRABALHADORES NÃO RESIDENTES (Despacho 12/GM/88 e 49/GM/88)	A	進入 ENTRADA	1 347	1 634	2 826	1 735
	B	離去 SAÍDA	2 791	1 598	2 347	2 102
	C	期末結餘 SALDO À DATA	25 777	25 813	26 292	25 925
獲准在澳居留人士 (2/90/M, 14/95/M 及 55/95/M 號法令) INDIVÍDUOS AUTORIZADOS A PERMANECER EM MACAU (D.LS2/90/M, 14/95/M e 55/95/M)	D	進入 ENTRADA	285	435	807	832
	E	離去 SAÍDA	214	193	91	92
	F	期末結餘 SALDO À DATA	24 485	24 727	25 443	26 183
來自中國大陸的合法移民 IMIGRANTES LEGAIS DA CHINA CONTINENTAL	G	進入 ENTRADA	2 196	726	991	708
移入移民淨值 IMIGRAÇÃO TOTAL LÍQUIDA	H	淨值 SALDO TOTAL	823	1 004	2 186	1 081

備註：(H) = (A+D+G) - (B+E)

Nota : (H) = (A+D+G) - (B+E)

白頁

Página vazia

Blank page

2. 出生 Nados-vivos

2.1	每月按母親居住地區及接生服務統計之活嬰數目 NADOS-VIVOS, POR MÊS, SEGUNDO A RESIDÊNCIA DA MÃE E A ASSISTÊNCIA AO PARTO	39
2.2	按出生體重、性別及母親歲組統計之活嬰數目 NADOS-VIVOS, SEGUNDO O PESO À NASCENÇA, E O SEXO, POR GRUPO ETÁRIO DA MÃE	40
2.3	按出生體重、胞胎類型及胎次統計之活嬰數目 NADOS-VIVOS, SEGUNDO O PESO À NASCENÇA, POR NATUREZA DO PARTO E ORDEM DE NASCIMENTO	41
2.4	按性別及父母雙方歲組統計之活嬰數目 NADOS-VIVOS, SEGUNDO O SEXO, POR GRUPOS ETÁRIOS COMBINADAS DOS PAIS	42
2.5	按懷孕期、性別及母親歲組統計之活嬰數目 NADOS-VIVOS, SEGUNDO A DURAÇÃO DA GRAVIDEZ E O SEXO, POR GRUPO ETÁRIO DA MÃE	43
2.6	按出生體重、出生地點、接生服務及性別統計之活嬰數目 NADOS-VIVOS, SEGUNDO O PESO À NASCENÇA, POR LOCAL DE NASCIMENTO, ASSISTÊNCIA AO PARTO E SEXO	44
2.7	按母親居住之堂區、歲組及活嬰性別統計之活嬰數目 NADOS-VIVOS, SEGUNDO A FREGUESIA DE RESIDÊNCIA, POR GRUPO ETÁRIO DA MÃE E SEXO DO NADO-VIVO	45
2.8	按父母出生地及居澳年數統計之活嬰數目 NADOS-VIVOS, SEGUNDO A NATURALIDADE COMBINADA DOS PAIS E O TEMPO DE RESIDÊNCIA EM MACAU	46
2.9	按父母間之關係及國籍統計之活嬰數目 NADOS-VIVOS, SEGUNDO A RELAÇÃO ENTRE OS PAIS, POR NACIONALIDADE COMBINADA	49
2.10	按母親歲組及教育程度統計之活嬰數目 NADOS-VIVOS, SEGUNDO O GRUPO ETÁRIO, POR INSTRUÇÃO DA MÃE	50
2.11	按父親歲組及教育程度統計之活嬰數目 NADOS-VIVOS, SEGUNDO O GRUPO ETÁRIO, POR INSTRUÇÃO DO PAI	51
2.12	按母親歲組、經濟活動狀況及職業身份統計之活嬰數目 NADOS-VIVOS, SEGUNDO O GRUPO ETÁRIO, POR CONDIÇÃO PERANTE O TRABALHO E SITUAÇÃO NA PROFISSÃO DA MÃE	52
2.13	按父親歲組、經濟活動狀況及職業身份統計之活嬰數目 NADOS-VIVOS, SEGUNDO O GRUPO ETÁRIO, POR CONDIÇÃO PERANTE O TRABALHO E SITUAÇÃO NA PROFISSÃO DO PAI	53
2.14	按性別、母親出生地及國籍統計之活嬰數目 NADOS-VIVOS, SEGUNDO O SEXO, POR NATURALIDADE E NACIONALIDADE DA MÃE	54

白頁

Página vazia

Blank page

表二.三：按出生體重、 胞胎類型及胎次統計之活嬰數目

QUADRO 2.3 - NADOS-VIVOS, SEGUNDO O PESO À NASCENÇA, POR NATUREZA DO PARTO E ORDEM DE NASCIMENTO

年 ANO : 2001

胞胎類型 NATUREZA DO PARTO	胎次 ORDEM DE NASCIMENTO	出生體重(按克計) PESO À NASCENÇA (EM GRAMAS)											
		總數 TOTAL	<500	500 至 A 999	1000 至 A 1499	1500 至 A 1999	2000 至 A 2499	2500 至 A 2999	3000 至 A 3499	3500 至 A 3999	4000 至 A 4499	4500 至 A 4999	5000
1	2	3	4	5	6	7	8	9	10	11	12	13	14
總數 TOTAL		3 241	-	6	9	34	132	787	1 466	687	107	12	1
單胞胎 SIMPLES		3 189	-	3	9	31	112	770	1 457	687	107	12	1
	1.	1 595	-	1	3	19	69	422	721	307	48	5	-
	2.	1 218	-	1	6	8	32	251	565	305	44	5	1
	3.	283	-	1	-	2	6	76	132	56	9	1	-
	4.	77	-	-	-	2	2	19	31	17	5	1	-
	5.	10	-	-	-	-	1	1	6	1	1	-	-
	6.	6	-	-	-	-	2	1	2	1	-	-	-
多胞胎 GEMELAR		52	-	3	-	3	20	17	9	-	-	-	-
	1.	13	-	-	-	2	6	3	2	-	-	-	-
	2.	25	-	1	-	1	9	10	4	-	-	-	-
	3.	10	-	-	-	-	3	4	3	-	-	-	-
	4.	2	-	2	-	-	-	-	-	-	-	-	-
	5.	-	-	-	-	-	-	-	-	-	-	-	-
	6.	2	-	-	-	-	2	-	-	-	-	-	-

表二.四：按性別及父母雙方歲組統計之活嬰數目

QUADRO 2.4 - NADOS-VIVOS, SEGUNDO O SEXO, POR GRUPOS ETÁRIOS COMBINADOS DOS PAIS

年 ANO: 2001

父親歲組 GRUPO ETÁRIO DO PAI	活嬰性別 SEXO DO NADO-VIVO	母親歲組 GRUPO ETÁRIO DA MÃE									
		總數 TOTAL	<15	15-19	20-24	25-29	30-34	35-39	40-44	45-49	50
		3	4	5	6	7	8	9	10	11	12
總數 TOTAL	男女 HM	3 241	-	92	400	1 071	1 059	550	68	1	-
	男 H	1 645	-	46	208	543	557	262	29	-	-
	女 M	1 596	-	46	192	528	502	288	39	1	-
< 20	男女 HM	18	-	14	3	-	1	-	-	-	-
	男 H	10	-	9	-	-	1	-	-	-	-
	女 M	8	-	5	3	-	-	-	-	-	-
20-24	男女 HM	183	-	46	97	36	4	-	-	-	-
	男 H	98	-	21	56	18	3	-	-	-	-
	女 M	85	-	25	41	18	1	-	-	-	-
25-29	男女 HM	644	-	23	161	370	77	12	1	-	-
	男 H	334	-	11	80	197	41	4	1	-	-
	女 M	310	-	12	81	173	36	8	-	-	-
30-34	男女 HM	882	-	1	66	359	396	58	1	1	-
	男 H	472	-	1	36	184	221	30	-	-	-
	女 M	410	-	-	30	175	175	28	1	1	-
35-39	男女 HM	820	-	2	29	184	356	238	11	-	-
	男 H	402	-	2	14	78	179	125	4	-	-
	女 M	418	-	-	15	106	177	113	7	-	-
40-44	男女 HM	415	-	-	15	66	143	159	32	-	-
	男 H	196	-	-	8	35	69	68	16	-	-
	女 M	219	-	-	7	31	74	91	16	-	-
45-49	男女 HM	164	-	1	16	28	52	54	13	-	-
	男 H	78	-	1	10	16	28	20	3	-	-
	女 M	86	-	-	6	12	24	34	10	-	-
50-54	男女 HM	59	-	-	6	14	16	18	5	-	-
	男 H	27	-	-	-	9	8	6	4	-	-
	女 M	32	-	-	6	5	8	12	1	-	-
55-59	男女 HM	13	-	-	2	3	1	4	3	-	-
	男 H	7	-	-	1	1	1	3	1	-	-
	女 M	6	-	-	1	2	-	1	2	-	-
60-64	男女 HM	8	-	1	-	1	1	3	2	-	-
	男 H	3	-	-	-	-	1	2	-	-	-
	女 M	5	-	1	-	1	-	1	2	-	-
65	男女 HM	5	-	-	2	2	-	1	-	-	-
	男 H	4	-	-	1	2	-	1	-	-	-
	女 M	1	-	-	1	-	-	-	-	-	-
不詳 IGNORADA	男女 HM	30	-	4	3	8	12	3	-	-	-
	男 H	14	-	1	2	3	5	3	-	-	-
	女 M	16	-	3	1	5	7	-	-	-	-

表二.八：按父母出生地及居澳年數統計之活嬰數目

QUADRO 2.8 - NADOS-VIVOS, SEGUNDO A NATURALIDADE COMBINADA DOS PAIS E O TEMPO DE RESIDÊNCIA EM MACAU

3/3
年 ANO : 2001

母親出生地 NATURALIDADE DA MÃE	居澳年數 TEMPO DE RESIDÊNCIA EM MACAU	父親出生地及居澳年數 NATURALIDADE DO PAI E TEMPO DE RESIDÊNCIA EM MACAU													
		其他 OUTRA							不詳 IGNORADO						
		總數	<2年	2-4	5-9	10-19	20	不詳	總數	<2年	2-4	5-9	10-19	20	不詳
		TOTAL	<2ANOS					IGN.	TOTAL	<2ANOS					IGN.
1	2	3	4	5	6	7	8	9	10	11	12	13	14	15	16
總數 TOTAL		114	3	2	8	18	51	32	97	2	1	2	5	3	84
澳門 MACAU		27	1	2	1	3	14	6	16	-	-	1	1	1	13
中國大陸 CHINA CONTINENTAL		49	-	-	1	9	28	11	57	-	-	-	3	2	52
	<2年 ANOS	2	-	-	-	1	1	-	5	-	-	-	-	-	5
	2-4	6	-	-	-	1	5	-	6	-	-	-	-	-	6
	5-9	-	-	-	-	-	-	-	4	-	-	-	-	-	4
	10-19	13	-	-	1	2	9	1	9	-	-	-	1	-	8
	20	17	-	-	-	2	7	8	3	-	-	-	-	1	2
	不詳 IGNORADO	11	-	-	-	3	6	2	30	-	-	-	2	1	27
香港特區 RAEHK		1	-	-	-	-	1	-	-	-	-	-	-	-	-
	<2年 ANOS	-	-	-	-	-	-	-	-	-	-	-	-	-	-
	2-4	-	-	-	-	-	-	-	-	-	-	-	-	-	-
	5-9	1	-	-	-	-	1	-	-	-	-	-	-	-	-
	10-19	-	-	-	-	-	-	-	-	-	-	-	-	-	-
	20	-	-	-	-	-	-	-	-	-	-	-	-	-	-
	不詳 IGNORADO	-	-	-	-	-	-	-	-	-	-	-	-	-	-
葡萄牙 PORTUGAL		4	1	-	2	1	-	-	1	-	-	-	-	-	1
	<2年 ANOS	1	1	-	-	-	-	-	-	-	-	-	-	-	-
	2-4	-	-	-	-	-	-	-	-	-	-	-	-	-	-
	5-9	3	-	-	2	1	-	-	-	-	-	-	-	-	-
	10-19	-	-	-	-	-	-	-	-	-	-	-	-	-	-
	20	-	-	-	-	-	-	-	-	-	-	-	-	-	-
	不詳 IGNORADO	-	-	-	-	-	-	-	1	-	-	-	-	-	1
菲律賓 FILIPINAS		1	-	-	-	-	-	1	13	-	1	1	-	-	11
	<2年 ANOS	-	-	-	-	-	-	-	-	-	-	-	-	-	-
	2-4	-	-	-	-	-	-	-	1	-	-	-	-	-	1
	5-9	-	-	-	-	-	-	-	8	-	1	-	-	-	7
	10-19	-	-	-	-	-	-	-	2	-	-	1	-	-	1
	20	-	-	-	-	-	-	-	-	-	-	-	-	-	-
	不詳 IGNORADO	1	-	-	-	-	-	1	2	-	-	-	-	-	2
其他 OUTRA		30	1	-	4	5	7	13	6	-	-	-	1	-	5
	<2年 ANOS	3	-	-	1	-	2	-	2	-	-	-	1	-	1
	2-4	2	-	-	1	-	1	-	-	-	-	-	-	-	-
	5-9	4	-	-	2	1	1	-	1	-	-	-	-	-	1
	10-19	4	1	-	-	1	2	-	1	-	-	-	-	-	1
	20	2	-	-	-	1	1	-	1	-	-	-	-	-	1
	不詳 IGNORADO	15	-	-	-	2	-	13	1	-	-	-	-	-	1
不詳 IGNORADO		2	-	-	-	-	1	1	4	2	-	-	-	-	2
	<2年 ANOS	1	-	-	-	-	-	1	3	2	-	-	-	-	1
	2-4	-	-	-	-	-	-	-	-	-	-	-	-	-	-
	5-9	1	-	-	-	-	1	-	-	-	-	-	-	-	-
	10-19	-	-	-	-	-	-	-	-	-	-	-	-	-	-
	20	-	-	-	-	-	-	-	-	-	-	-	-	-	-
	不詳 IGNORADO	-	-	-	-	-	-	-	1	-	-	-	-	-	1

表二.九：按父母間之關係及國籍統計之活嬰數目

QUADRO 2.9 - NADOS-VIVOS, SEGUNDO A RELAÇÃO ENTRE OS PAIS, POR NACIONALIDADE COMBINADA

年 ANO : 2001

父親 / 母親 國籍 NACIONALIDADES DO PAI / DA MÃE	總數 TOTAL	父母間之關係 RELAÇÃO ENTRE OS PAIS					
		民事或宗教 註冊結婚 CASAMENTO CIVIL OU RELIGIOSO REGISTADO	以中國習俗 註冊結婚 CASAMENTO SEGUNDO OS USOS E COSTUMES CHINESES REGISTRADO	以中國習俗非 註冊結婚 CASAMENTO SEGUNDO OS USOS E COSTUMES CHINESES NAO REGISTRADO	同居 COABITAÇÃO	其他 OUTRA	不詳 IGNORADA
1	2	3	4	5	6	7	8
總數 TOTAL	3 241	2 374	4	3	681	37	142
中國籍 / 中國籍 CHINESA / CHINESA	1 800	1 254	3	-	468	3	72
中國籍 / 葡籍 CHINESA / PORTUGUESA	265	205	-	-	48	-	12
中國籍 / 菲律賓籍 CHINESA / FILIPINA	1	1	-	-	-	-	-
中國籍 / 其他 CHINESA / OUTRA	21	15	-	-	6	-	-
中國籍 / 不詳 CHINESA / IGNORADA	1	-	-	-	1	-	-
葡籍 / 中國籍 ORTUGUESA / CHINESA	449	346	1	2	87	1	12
葡籍 / 葡籍 ORTUGUESA / PORTUGUESA	466	418	-	1	31	1	15
葡籍 / 菲律賓籍 ORTUGUESA / FILIPINA	2	1	-	-	1	-	-
葡籍 / 其他 ORTUGUESA / OUTRA	26	19	-	-	6	-	1
葡籍 / 不詳 ORTUGUESA / IGNORADA	1	1	-	-	-	-	-
菲律賓籍 / 中國籍 FILIPINA / CHINESA	2	2	-	-	-	-	-
菲律賓籍 / 葡籍 FILIPINA / PORTUGUESA	-	-	-	-	-	-	-
菲律賓籍 / 菲律賓籍 FILIPINA / FILIPINA	72	56	-	-	13	-	3
菲律賓籍 / 其他 FILIPINA / OUTRA	1	1	-	-	-	-	-
菲律賓籍 / 不詳 FILIPINA / IGNORADA	-	-	-	-	-	-	-
其他 / 中國籍 OUTRA / CHINESA	16	7	-	-	9	-	-
其他 / 葡籍 OUTRA / PORTUGUESA	18	17	-	-	1	-	-
其他 / 菲律賓籍 OUTRA / FILIPINA	4	4	-	-	-	-	-
其他 / 其他 OUTRA / OUTRA	10	9	-	-	1	-	-
其他 / 不詳 OUTRA / IGNORADA	-	-	-	-	-	-	-
不詳 / 中國籍 IGNORADA / CHINESA	46	13	-	-	4	18	11
不詳 / 葡籍 IGNORADA / PORTUGUESA	13	2	-	-	3	6	2
不詳 / 菲律賓籍 IGNORADA / FILIPINA	11	3	-	-	1	7	-
不詳 / 其他 IGNORADA / OUTRA	3	-	-	-	1	1	1
不詳 / 不詳 IGNORADA / IGNORADA	13	-	-	-	-	-	13

表二十：按母親歲組及教育程度統計之活嬰數目

QUADRO 2.10 - NADOS-VIVOS, SEGUNDO O GRUPO ETÁRIO, POR INSTRUÇÃO DA MÃE

年 ANO : 2001

教育程度 GRAU DE INSTRUÇÃO	總數 TOTAL	母親歲組 GRUPO ETÁRIO DA MÃE								
		<15	15-19	20-24	25-29	30-34	35-39	40-44	45-49	50
1	2	3	4	5	6	7	8	9	10	11
總數 TOTAL	3 241	-	92	400	1 071	1 059	550	68	1	-
文盲 ANALFABETA	15	-	-	-	4	4	7	-	-	-
小學 ENSINO PRIMÁRIO	439	-	11	35	132	146	103	12	-	-
初中 ENSINO SECUNDÁRIO-GERAL	1 321	-	64	192	421	406	212	26	-	-
高中 ENSINO SECUNDÁRIO-COMPLEMENTAR	980	-	13	139	337	319	148	23	1	-
專上教育 ENSINO SUPERIOR POLITÉCNICO	155	-	1	14	58	61	19	2	-	-
大學教育 ENSINO SUPERIOR UNIVERSITÁRIO	313	-	2	18	113	116	59	5	-	-
不詳 IGNORADO	18	-	1	2	6	7	2	-	-	-

表二.十一：按父親歲組及教育程度統計之活嬰數目

QUADRO 2.11 - NADOS-VIVOS, SEGUNDO O GRUPO ETÁRIO, POR INSTRUÇÃO DO PAI

年 ANO : 2001

教育程度 GRAU DE INSTRUÇÃO	總數 TOTAL	父親歲組 GRUPO ETÁRIO DO PAI											
		<20	20-24	25-29	30-34	35-39	40-44	45-49	50-54	55-59	60-64	65	不詳 IGN.
		3	4	5	6	7	8	9	10	11	12	13	14
1	2	3	4	5	6	7	8	9	10	11	12	13	14
總數 TOTAL	3 241	18	183	644	882	820	415	164	59	13	8	5	30
文盲 ANALFABETO	15	-	-	3	4	3	3	1	1	-	-	-	-
小學 ENSINO PRIMÁRIO	652	5	44	143	145	143	93	53	20	2	2	-	2
初中 ENSINO SECUNDÁRIO-GERAL	1 089	10	92	222	256	294	140	49	16	6	1	1	2
高中 ENSINO SECUNDÁRIO-COMPLEMENTAR	927	2	35	169	274	247	136	39	16	3	1	1	4
專上教育 ENSINO SUPERIOR POLITÉCNICO	120	-	3	29	42	33	10	-	-	1	1	-	1
大學教育 ENSINO SUPERIOR UNIVERSITÁRIO	349	-	5	68	150	83	23	10	4	1	1	2	2
不詳 IGNORADO	89	1	4	10	11	17	10	12	2	-	2	1	19

表二.十二：按母親歲組、經濟活動狀況及職業身份統計之活嬰數目

QUADRO 2.12 - NADOS-VIVOS, SEGUNDO O GRUPO ETÁRIO, POR CONDIÇÃO PERANTE O TRABALHO E SITUAÇÃO NA PROFISSÃO DA MÃE

年 ANO : 2001

經濟活動狀況 CONDIÇÃO PERANTE O TRABALHO	職業身份 SITUAÇÃO NA PROFISSÃO	總數 TOTAL	母親歲組 GRUPO ETÁRIO DA MÃE								
			<15	15-19	20-24	25-29	30-34	35-39	40-44	45-49	50
1	2	3	4	5	6	7	8	9	10	11	12
總數 TOTAL		3 241	-	92	400	1 071	1 059	550	68	1	-
勞動人口 ACTIVA		1 581	-	19	139	545	581	262	34	1	-
	在職人士 EMPREGADA	1 529	-	14	133	530	566	251	34	1	-
	僱主 PATRÃO	50	-	-	1	16	13	19	1	-	-
	自資經營者 TRABALHADOR POR CONTA PRÓPRIA	48	-	1	5	17	10	12	3	-	-
	僱員 TRABALHADOR POR CONTA DE OUTREM	1 431	-	13	127	497	543	220	30	1	-
	失業人士 DESEMPREGADA	52	-	5	6	15	15	11	-	-	-
非勞動人口 INACTIVA		1 647	-	73	260	522	472	286	34	-	-
	學生 ESTUDANTE	4	-	2	1	-	-	1	-	-	-
	退休人士 REFORMADA	-	-	-	-	-	-	-	-	-	-
	家務 DOMÉSTICA	1 643	-	71	259	522	472	285	34	-	-
	其他 OUTRA	-	-	-	-	-	-	-	-	-	-
不詳 SITUAÇÃO IGNORADA		13	-	-	1	4	6	2	-	-	-

表二.十三：按父親歲組、經濟活動狀況及職業身份統計之活嬰數目

QUADRO 2.13 - NADOS-VIVOS, SEGUNDO O GRUPO ETÁRIO, POR CONDIÇÃO PERANTE O TRABALHO E SITUAÇÃO NA PROFISSÃO DO PAI

年 ANO : 2001

經濟活動狀況 CONDIÇÃO PERANTE O TRABALHO	職業身份 SITUAÇÃO NA PROFISSÃO	總數 TOTAL	父親歲組 GRUPO ETÁRIO DO PAI											
			<20	20-24	25-29	30-34	35-39	40-44	45-49	50-54	55-59	60-64	65	不詳 IGN.
1	2	3	4	5	6	7	8	9	10	11	12	13	14	15
總數 TOTAL		3 241	18	183	644	882	820	415	164	59	13	8	5	30
勞動人口 ACTIVA		3 146	16	179	633	871	802	405	153	56	12	5	3	11
	在職人士 EMPREGADA	3 005	14	162	587	847	778	392	142	53	12	4	3	11
	僱主 PATRÃO	195	-	2	32	44	64	29	13	9	2	-	-	-
	自資經營者 TRABALHADOR POR CONTA PRÓPRIA	223	-	10	40	51	60	34	14	8	2	3	-	1
	僱員 TRABALHADOR POR CONTA DE OUTREM	2 587	14	150	515	752	654	329	115	36	8	1	3	10
	失業人士 DESEMPREGADA	141	2	17	46	24	24	13	11	3	-	1	-	-
非勞動人口 INACTIVA		7	1	-	2	-	-	-	-	1	1	1	1	-
	學生 ESTUDANTE	3	1	-	2	-	-	-	-	-	-	-	-	-
	退休人士 REFORMADA	4	-	-	-	-	-	-	-	1	1	1	1	-
	家務 DOMÉSTICA	-	-	-	-	-	-	-	-	-	-	-	-	-
	其他 OUTRA	-	-	-	-	-	-	-	-	-	-	-	-	-
不詳 SITUAÇÃO IGNORADA		88	1	4	9	11	18	10	11	2	-	2	1	19

表二十四：按性別、母親出生地及國籍統計之活嬰數目

QUADRO 2.14 - NADOS-VIVOS, SEGUNDO O SEXO, POR NATURALIDADE E NACIONALIDADE DA MÃE

年 ANO : 2001

母親國籍 NACIONALIDADE DA MÃE	活嬰性別 SEXO DO NADO-VIVO	母親出生地 NATALIDADE DA MÃE							
		總數 TOTAL	澳門 MACAU	中國大陸 CHINA CONTINENTAL	香港特區 RAEHK	葡萄牙 PORTUGAL	菲律賓 FILIPINAS	其他 OUTRA	不詳 IGNORADA
1	2	3	4	5	6	7	8	9	10
總數 TOTAL	男女 HM	3 241	725	2 215	67	16	91	108	19
	男 H	1 645	369	1 144	25	7	44	46	10
	女 M	1 596	356	1 071	42	9	47	62	9
中國籍 CHINESA	男女 HM	2 313	38	2 181	44	-	-	45	5
	男 H	1 186	22	1 127	17	-	-	17	3
	女 M	1 127	16	1 054	27	-	-	28	2
葡籍 PORTUGUESA	男女 HM	762	687	23	16	16	-	16	4
	男 H	380	347	13	6	7	-	5	2
	女 M	382	340	10	10	9	-	11	2
菲律賓籍 FILIPINA	男女 HM	90	-	-	-	-	90	-	-
	男 H	44	-	-	-	-	44	-	-
	女 M	46	-	-	-	-	46	-	-
其他 OUTRA	男女 HM	61	-	11	7	-	1	35	7
	男 H	27	-	4	2	-	-	18	3
	女 M	34	-	7	5	-	1	17	4
不詳 IGNORADA	男女 HM	15	-	-	-	-	-	12	3
	男 H	8	-	-	-	-	-	6	2
	女 M	7	-	-	-	-	-	6	1

3. 死亡 Óbitos

3.1	按歲組及死因統計之死亡數目 ÓBITOS, SEGUNDO O GRUPO ETÁRIO, POR CAUSAS DE MORTE.....	57
3.2	按歲組、死因（三位數類目表）及性別統計之死亡數目 ÓBITOS, SEGUNDO O GRUPO ETÁRIO, POR CAUSAS DE MORTE (LISTA DE CATEGORIAS A 3 ALGARISMOS) E SEXO DO FALECIDO.....	58
3.3	按月份、死因（50項之死因分類表）及性別統計之死亡數目 ÓBITOS, SEGUNDO O MÊS, POR CAUSAS DE MORTE (LISTA DE 50 RUBRICAS) E SEXO DO FALECIDO	80
3.4	按出生地、歲組及性別統計之死亡數目 ÓBITOS, SEGUNDO A NATURALIDADE, POR GRUPO ETÁRIO E SEXO DO FALECIDO	83
3.5	按居住地區、死亡地點及性別統計之死亡數目 ÓBITOS, SEGUNDO A RESIDÊNCIA HABITUAL, POR LOCAL DE FALECIMENTO E SEXO DO FALECIDO	85
3.6	按年齡（日數及月數）、死因（三位數類目表）及性別統計少於1歲兒童之死亡數目 ÓBITOS DE CRIANÇAS DE MENOS DE 1 ANO, SEGUNDO A IDADE (DIAS E MESES), POR CAUSAS DE MORTE (LISTA DE 3 ALGARISMOS) E SEXO DO FALECIDO.....	86
3.7	按懷孕期、產前、生產期間或產後死亡統計之圍產期嬰兒死亡數目（500克或以上） ÓBITOS PERINATAIS (500 E MAIS GRAMAS), SEGUNDO A IDADE GESTACIONAL, POR OCORRÊNCIA DA MORTE ANTES, DURANTE OU DEPOIS DO PARTO	87
3.8	按母親歲組及性別統計之死胎數目（懷孕期28星期或以上） FETOS-MORTOS TARDIOS (28 E MAIS SEMANAS), SEGUNDO O SEXO E SEGUNDO O GRUPO ETÁRIO DA MÃE	88
3.9	按懷孕期、死因（三位數類目表）及性別統計之死胎數目 FETOS-MORTOS, SEGUNDO A IDADE GESTACIONAL, POR CAUSAS DE MORTE (LISTA DE CATEGORIAS A 3 ALGARISMOS) E SEXO.....	89
3.10	按出生體重、死因（三位數類目表）及性別統計之圍產期嬰兒死亡數目 ÓBITOS PERINATAIS, SEGUNDO O PESO À NASCENÇA, POR CAUSAS DE MORTE (LISTA DE CATEGORIAS A 3 ALGARISMOS) E SEXO.....	90

白頁

Página vazia

Blank page

表三.一：按歲組及死因統計之死亡數目

QUADRO 3.1 - ÓBITOS, SEGUNDO O GRUPO ETÁRIO, POR CAUSAS DE MORTE

年 ANO : 2001

死因 (第九修正版) CAUSAS DE MORTE (9 . REV.)	總數 TOTAL	歲 組 GRUPO ETÁRIO											不詳 IGNORADA
		< 1	1-4	5-14	15-39	40-59	60-64	65-69	70-74	75-79	80-84	85	
1	2	3	4	5	6	7	8	9	10	11	12	13	14
總數 TOTAL	1 327	14	3	5	96	220	59	109	177	204	195	235	10
第一組 GRUPO I	40	1	-	-	4	4	1	2	5	9	9	5	-
第二組 GRUPO II	401	-	1	1	16	121	26	46	61	53	41	35	-
第三組 GRUPO III	28	1	-	-	-	1	1	1	5	7	2	10	-
第四組 GRUPO IV	4	1	-	-	-	-	-	-	1	-	1	1	-
第五組 GRUPO V	2	-	-	-	1	-	-	-	-	-	1	-	-
第六組 GRUPO VI	10	-	-	1	4	2	-	1	-	2	-	-	-
第七組 GRUPO VII	428	3	1	-	11	31	11	27	66	75	80	120	3
第八組 GRUPO VIII	172	1	1	-	6	13	6	13	21	36	36	36	3
第九組 GRUPO IX	48	-	-	-	4	9	7	4	4	8	7	5	-
第十組 GRUPO X	35	-	-	-	1	4	1	4	7	4	7	7	-
第十一組 GRUPO XI	-	-	-	-	-	-	-	-	-	-	-	-	-
第十二組 GRUPO XII	-	-	-	-	-	-	-	-	-	-	-	-	-
第十三組 GRUPO XIII	2	-	-	-	1	1	-	-	-	-	-	-	-
第十四組 GRUPO XIV	3	1	-	-	-	-	-	2	-	-	-	-	-
第十五組 GRUPO XV	5	5	-	-	-	-	-	-	-	-	-	-	-
第十六組 GRUPO XVI	29	1	-	-	2	3	-	1	4	3	5	10	-
第十七組 GRUPO XVII	120	-	-	3	46	31	6	8	3	7	6	6	4

表三.二：按歲組、死因(三位數類目表)及性別統計之死亡數目

QUADRO 3.2 - ÓBITOS, SEGUNDO O GRUPO ETÁRIO, POR CAUSAS DE MORTE (LISTA DE CATEGORIAS A 3 ALGARISMOS) E SEXO DO FALECIDO

死因 CAUSAS DE MORTE	性別 SEXO	總數 TOTAL	<1 歲 ANO	1 - 4				5 - 9	10-14	
				小計 SUB- TOTAL	1	2	3			4
1	2	3	4	5	6	7	8	9	10	11
198 其他特定部位的繼發性惡性腫瘤 TUMOR MALIGNO SECUNDÁRIO DE OUTRAS LOCALIZAÇÕES ESPECIFICADAS	男 H 女 M	1 1	- -	- -	- -	- -	- -	- -	- -	- -
199 部位未特指惡性腫瘤 TUMOR MALIGNO DE LOCALIZAÇÃO NÃO ESPECIFICADA	男 H	1	-	-	-	-	-	-	-	-
200 淋巴瘤和網織細胞肉瘤 LINFOSARCOMA E RETICULOSSARCOMA	男 H 女 M	2 1	- -	- -	- -	- -	- -	- -	- -	- -
202 淋巴組織和組織細胞組織的其他惡性腫瘤 OUTROS TUMORES MALIGNOS DO TECIDO LINFÓIDE E HISTIOCITÁRIO	男 H 女 M	3 2	- -	- -	- -	- -	- -	- -	- -	- -
203 多發性骨髓瘤和免疫增生性腫瘤 MIELOMA MÚLTIPLO E TUMORES IMUNOPROLIFERATIVOS	女 M	2	-	-	-	-	-	-	-	-
205 骨髓性白血病 LEUCEMIA MIELÓIDE	男 H 女 M	4 4	- -	1 -	- -	1 -	- -	- -	- -	- -
206 單核細胞性白血病 LEUCEMIA MONOCÍTICA	男 H	1	-	-	-	-	-	-	-	-
237 內分泌腺和神經系統動態未肯定的腫瘤 TUMORES DE COMPORTAMENTO INCERTO DAS GLÂNDULAS ENDÓCRINAS E DO SISTEMA NERVOSO	男 H	1	-	-	-	-	-	-	-	-
238 其他的和未特指部位和組織的動態未肯定的腫瘤 TUMORES DE COMPORTAMENTO INCERTO DE OUTRAS LOCALIZAÇÕES OU TECIDOS, OU NÃO ESPECIFICADOS	男 H	1	-	-	-	-	-	-	-	-
239 性質未特指的腫瘤 TUMORES DE NATUREZA NÃO ESPECIFICADA	女 M	1	-	-	-	-	-	-	1	-
第三組：內分泌、營養和代謝疾病及免疫疾患 III - DOENÇAS DAS GLÂNDULAS ENDÓCRINAS, DA NUTRIÇÃO E DO METABOLISMO E TRANSTORNOS IMUNITÁRIOS	男女 HM 男 H 女 M	28 10 18	1 - 1	- - -	- - -	- - -	- - -	- - -	- - -	- - -
250 糖尿病 DIABETES MELLITUS	男 H 女 M	6 9	- -	- -	- -	- -	- -	- -	- -	- -
261 營養性消瘦 MARASMO NUTRICIONAL	女 M	1	-	-	-	-	-	-	-	-
262 其他嚴重蛋白質 - 熱能營養不良 OUTRAS FORMAS DE DESNUTRIÇÃO PROTEICO-CALÓRICA GRAVES	男 H 女 M	1 1	- -	- -	- -	- -	- -	- -	- -	- -
263 其他及未特指蛋白質 - 熱能營養不良 OUTROS TIPOS DE DESNUTRIÇÃO PROTEICO-CALÓRICA E OS NÃO ESPECIFICADOS	男 H 女 M	1 3	- -	- -	- -	- -	- -	- -	- -	- -
276 液體、電解質及酸鹼平衡紊亂 TRANSTORNOS DO EQUILÍBRIO ÁCIDO-BÁSICO E HIDROELECTROLÍTICO	男 H 女 M	2 3	- -	- -	- -	- -	- -	- -	- -	- -
277 其他及未特指的代謝疾患 OUTROS TRANSTORNOS DO METABOLISMO E OS NÃO ESPECIFICADOS	女 M	1	1	-	-	-	-	-	-	-
第四組：血液及造血器官的疾病 IV - DOENÇAS DO SANGUE E DOS ÓRGÃOS HEMATOPOÉTICOS	男女 HM 男 H 女 M	4 3 1	1 1 -	- - -	- - -	- - -	- - -	- - -	- - -	- - -
283 後天性溶血性貧血 ANEMIAS HEMOLÍTICAS ADQUIRIDAS	男 H	1	-	-	-	-	-	-	-	-
285 其他及未特指的貧血 OUTRAS ANEMIAS E AS DE TIPO NÃO ESPECIFICADO	男 H 女 M	1 1	- -	- -	- -	- -	- -	- -	- -	- -
286 凝血缺陷 DEFEITOS DE COAGULAÇÃO	男 H	1	1	-	-	-	-	-	-	-

15-19	20-24	25-29	30-34	35-39	40-44	45-49	50-54	55-59	60-64	65-69	70-74	75-79	80-84	85	不詳 IGN.
12	13	14	15	16	17	18	19	20	21	22	23	24	25	26	27
-	-	-	1	-	-	-	-	-	-	-	-	-	1	-	-
-	-	-	1	-	-	-	-	-	-	-	-	-	-	-	-
-	-	-	-	-	-	-	-	-	-	-	-	-	1	-	-
-	-	-	1	-	-	-	-	-	-	-	-	-	-	-	-
-	-	-	-	-	-	-	-	-	-	-	-	-	1	-	-
-	1	-	1	2	-	-	2	-	-	1	-	2	-	-	-
-	1	-	1	1	-	-	1	-	-	1	-	-	-	-	-
-	-	-	-	1	-	-	1	-	-	-	-	2	-	-	-
-	-	-	-	1	-	-	-	-	-	-	-	-	-	-	-
-	-	-	-	1	-	-	-	-	-	-	-	-	-	-	-
-	1	-	1	-	-	-	-	-	-	-	-	-	-	-	-
-	-	-	-	-	-	-	1	-	-	-	-	-	-	-	-
-	-	-	-	-	-	-	-	1	-	-	-	2	-	-	-
-	-	-	-	-	-	-	-	-	-	1	-	-	-	-	-
1	-	1	3	6	7	5	10	9	11	27	66	75	80	120	3
1	-	1	2	4	6	4	6	5	7	20	45	36	35	25	3
-	-	-	1	2	1	1	4	4	4	7	21	39	45	95	-
-	-	-	-	-	-	-	-	-	-	1	-	-	-	-	-
-	-	-	-	-	-	-	-	1	-	-	-	-	-	-	-
-	-	-	-	-	-	-	-	-	-	-	3	2	3	-	-
-	-	-	-	-	-	-	-	-	-	-	1	3	4	3	-
-	-	-	-	-	-	-	1	-	3	2	3	2	2	-	1
-	-	-	-	-	-	-	1	1	-	2	-	2	2	6	-
-	-	-	-	-	-	-	-	-	-	1	-	-	-	-	-
-	-	-	1	-	-	-	-	-	-	-	-	-	-	-	-
-	-	-	-	-	1	-	2	2	-	4	5	3	6	2	-
-	-	-	-	-	-	-	-	-	-	-	3	5	2	3	-
-	-	-	1	-	-	-	1	-	1	3	4	2	-	1	-
-	-	-	-	-	-	-	-	-	1	-	1	3	3	11	-
-	-	-	-	-	-	-	-	-	-	-	-	1	-	-	-
-	-	-	-	-	-	-	-	-	-	-	5	4	3	3	-
-	-	-	-	-	-	-	-	-	-	1	-	4	8	10	-
-	-	-	-	-	1	-	-	-	-	-	1	1	1	-	-
-	-	-	-	-	-	-	-	1	1	2	2	7	6	2	-
-	-	-	-	-	-	-	1	-	-	-	-	1	2	3	-
-	-	-	-	-	-	-	-	-	-	1	-	-	-	-	-
-	-	-	-	-	-	-	-	-	-	-	-	-	1	-	-

15-19	20-24	25-29	30-34	35-39	40-44	45-49	50-54	55-59	60-64	65-69	70-74	75-79	80-84	85	不詳 IGN.
12	13	14	15	16	17	18	19	20	21	22	23	24	25	26	27
-	-	1	-	1	-	1	-	-	-	-	-	-	-	-	-
-	-	-	-	-	2	-	-	-	-	-	-	-	-	-	-
-	-	-	-	1	-	-	-	-	-	-	-	-	-	-	-
-	-	-	-	1	-	-	-	-	-	1	-	-	-	2	-
-	-	-	-	-	1	-	-	-	-	3	11	4	4	5	1
-	-	-	1	-	-	-	1	-	1	2	2	11	14	40	-
-	-	-	-	-	-	-	-	-	-	-	-	-	1	-	-
-	-	-	-	-	-	-	-	-	-	-	-	-	1	1	-
-	-	-	-	-	1	1	-	-	1	-	1	-	-	-	-
-	-	-	-	-	-	-	-	-	1	-	4	-	-	-	-
1	-	-	-	1	1	1	1	1	1	2	4	4	4	3	-
-	-	-	-	1	-	1	-	2	-	-	1	2	1	3	-
-	-	-	-	-	-	1	1	-	-	-	-	-	-	2	-
-	-	-	-	1	-	-	-	1	-	-	1	-	1	2	-
-	-	-	-	-	-	-	1	-	-	1	3	1	3	8	-
-	-	-	-	-	-	-	-	-	-	-	4	2	-	2	1
-	-	-	-	-	-	-	-	-	1	-	3	1	-	1	-
-	-	-	-	-	-	-	-	-	-	-	-	-	-	2	-
-	-	-	-	-	-	-	-	-	-	-	1	-	-	-	-
-	-	-	-	-	-	-	-	-	-	1	2	3	2	1	-
-	-	-	-	-	-	-	-	-	-	-	-	4	4	2	-
-	-	-	-	-	-	-	-	-	-	-	-	-	-	1	-
-	-	-	-	-	-	-	-	-	-	-	-	2	2	-	-
-	-	-	-	-	-	-	-	-	-	-	-	1	-	-	-
-	-	-	-	-	-	-	-	-	-	-	-	-	-	-	-
-	-	-	-	-	-	-	-	-	-	-	-	-	-	-	-
-	-	-	-	-	-	-	-	-	-	-	-	1	-	-	-
-	-	-	-	-	-	-	-	-	-	-	-	-	-	1	-
1	-	-	3	2	1	7	2	3	6	13	21	36	36	36	3
1	-	-	1	-	1	5	2	3	5	9	14	27	21	22	2
-	-	-	2	2	-	2	-	-	1	4	7	9	15	14	1
-	-	-	-	-	-	-	-	-	-	-	-	-	-	-	1
-	-	-	-	-	-	-	-	-	-	-	-	-	-	-	1
-	-	-	-	-	-	-	-	-	-	-	-	-	-	-	1
-	-	-	-	-	-	1	-	1	1	1	1	8	5	8	-
-	-	-	-	1	-	-	-	-	-	2	1	5	2	-	-
-	-	-	-	-	-	-	-	-	-	1	1	1	-	-	1
-	-	-	1	-	-	-	-	-	-	-	1	1	1	-	-
-	-	-	-	-	-	-	-	-	1	-	-	-	-	-	-

15-19	20-24	25-29	30-34	35-39	40-44	45-49	50-54	55-59	60-64	65-69	70-74	75-79	80-84	85	不詳 IGN.
12	13	14	15	16	17	18	19	20	21	22	23	24	25	26	27
-	-	-	-	-	-	-	-	-	-	-	-	-	-	-	1
-	-	-	-	-	-	-	1	-	-	-	-	-	-	-	2
-	-	-	-	-	-	-	1	-	2	-	-	2	6	10	4
1	-	-	-	-	-	-	1	-	-	-	-	3	1	4	3
-	-	-	-	-	-	-	-	-	-	-	-	-	-	1	-
-	-	-	-	-	-	-	-	-	-	-	1	1	3	2	2
-	-	-	-	-	-	-	-	-	-	-	-	-	1	1	1
-	-	-	-	-	-	-	-	-	1	1	1	1	1	1	2
-	-	-	-	-	-	-	-	-	-	-	1	1	-	1	2
-	-	-	-	-	-	1	2	-	-	-	-	-	-	-	-
-	-	-	-	-	-	-	-	-	-	-	-	-	1	-	-
-	-	-	-	-	-	-	-	-	-	-	-	2	-	-	-
-	-	-	-	-	1	-	-	-	1	4	5	3	2	5	-
-	-	-	-	-	-	-	-	-	1	1	-	3	1	1	1
-	-	-	-	-	-	1	-	-	-	-	-	-	-	-	-
-	-	-	-	-	-	1	-	-	-	-	-	-	-	-	-
-	-	-	-	-	-	-	-	-	-	-	1	1	-	-	-
-	-	-	-	-	-	-	-	-	-	-	-	1	1	-	-
-	-	-	-	1	-	-	-	-	-	-	-	-	-	-	-
-	-	-	-	-	-	-	-	-	-	-	-	-	-	-	-
-	-	-	-	-	-	-	-	-	1	-	-	-	-	-	-
-	-	-	-	-	-	-	-	-	-	-	-	-	-	-	1
-	-	-	1	-	-	-	-	-	-	1	2	1	1	-	-
-	-	-	1	-	-	-	-	-	-	2	-	1	-	-	-
-	-	-	-	-	-	-	-	-	-	1	-	-	-	-	-
-	-	-	-	-	-	-	-	-	-	-	-	-	-	-	-
-	-	-	1	3	-	3	4	2	7	4	4	8	7	5	-
-	-	-	1	3	-	3	3	1	6	2	3	3	6	1	-
-	-	-	-	-	-	-	1	1	1	2	1	5	1	4	-
-	-	-	-	1	-	-	-	-	-	-	-	-	-	-	-
-	-	-	-	-	-	-	1	-	-	-	-	-	-	-	-
-	-	-	-	-	-	-	-	-	-	-	-	1	-	-	-
-	-	-	-	-	-	-	-	-	-	-	-	1	-	-	-

表三二：按歲組、死因(三位數類目表)及性別統計之死亡數目
 QUADRO 3.2 - ÓBITOS, SEGUNDO O GRUPO ETÁRIO, POR CAUSAS DE MORTE (LISTA DE CATEGORIAS A 3 ALGARISMOS) E SEXO DO FALECIDO

死因 CAUSAS DE MORTE	性別 SEXO	總數 TOTAL	<1 歲 ANO	1 - 4				5 - 9	10-14	
				小計 SUB-TOTAL	1	2	3			4
1	2	3	4	5	6	7	8	9	10	11
557 腸道血管機能不全 INSUFICIÊNCIA VASCULAR DO INTESTINO	女 M	2	-	-	-	-	-	-	-	-
558 其他非感染性胃腸炎和結腸炎 OUTRAS GASTROENTERITES E COLITES NÃO INFECCIOSAS	女 M	2	-	-	-	-	-	-	-	-
567 腹膜炎 PERITONITE	男 H 女 M	1 2	-	-	-	-	-	-	-	-
570 急性和亞急性肝壞死 NECROSE AGUDA E SUBAGUDA DO FÍGADO	男 H	4	-	-	-	-	-	-	-	-
571 慢性肝病和肝硬化 DOENÇA CRÓNICA DO FÍGADO E CIRROSE	男 H 女 M	10 7	-	-	-	-	-	-	-	-
572 肝腫脹和慢性肝病後遺症 ABCESSO HEPÁTICO E SEQUELAS DE DOENÇA HEPÁTICA CRÓNICA	男 H	1	-	-	-	-	-	-	-	-
573 肝的其他疾患 OUTROS TRANSTORNOS DO FÍGADO	男 H	1	-	-	-	-	-	-	-	-
574 膽石病 COLELITÍASE	男 H	2	-	-	-	-	-	-	-	-
576 膽道的其他疾患 OUTROS TRANSTORNOS DAS VIAS BILIARES	男 H	1	-	-	-	-	-	-	-	-
577 胰腺疾病 DOENÇAS DO PÂNCREAS	男 H	1	-	-	-	-	-	-	-	-
578 胃腸道出血 HEMORRAGIA GASTROINTESTINAL	男 H 女 M	8 2	-	-	-	-	-	-	-	-
第十組：泌尿生殖系統疾病 X - DOENÇAS DO APARELHO GENITURINÁRIO	男女 HM	35	-	-	-	-	-	-	-	-
	男 H	12	-	-	-	-	-	-	-	-
	女 M	23	-	-	-	-	-	-	-	-
584 急性腎衰竭 INSUFICIÊNCIA RENAL AGUDA	女 M	2	-	-	-	-	-	-	-	-
585 慢性腎衰竭 INSUFICIÊNCIA RENAL CRÓNICA	男 H 女 M	10 16	-	-	-	-	-	-	-	-
586 腎衰竭，未特指者 INSUFICIÊNCIA RENAL, NÃO ESPECIFICADA	男 H 女 M	1 1	-	-	-	-	-	-	-	-
590 腎感染 INFECÇÕES DO RIM	女 M	3	-	-	-	-	-	-	-	-
595 膀胱炎 CISTITE	女 M	1	-	-	-	-	-	-	-	-
598 尿道狹窄 APERTO DA URETRA [ESTENOSE DA URETRA]	男 H	1	-	-	-	-	-	-	-	-
第十三組 - 肌肉骨骼系統和結締組織疾病 XIII - DOENÇAS DO SISTEMA OSTEO-MUSCULAR E DO TECIDO CONJUNTIVO	男女 HM	2	-	-	-	-	-	-	-	-
	男 H	1	-	-	-	-	-	-	-	-
	女 M	1	-	-	-	-	-	-	-	-
710 結締組織瀰散性疾病 DOENÇAS DIFUSAS DO TECIDO CONJUNTIVO	女 M	1	-	-	-	-	-	-	-	-
724 其他和未特指的腰背部疾患 OUTROS TRANSTORNOS DO DORSO E OS NÃO ESPECIFICADOS	男 H	1	-	-	-	-	-	-	-	-
第十四組：先天異常 XIV - MALFORMAÇÕES CONGÉNITAS [ANOMALIAS CONGÉNITAS]	男女 HM	3	1	-	-	-	-	-	-	-
	男 H	2	1	-	-	-	-	-	-	-
	女 M	1	-	-	-	-	-	-	-	-
742 神經系統的其他先天異常 OUTRAS MALFORMAÇÕES CONGÉNITAS DO SISTEMA NERVOSO	男 H	2	1	-	-	-	-	-	-	-

15-19	20-24	25-29	30-34	35-39	40-44	45-49	50-54	55-59	60-64	65-69	70-74	75-79	80-84	85	不詳 IGN.
12	13	14	15	16	17	18	19	20	21	22	23	24	25	26	27
-	-	-	-	-	-	-	-	-	-	-	-	1	-	1	-
-	-	-	-	-	-	-	-	-	-	1	-	-	-	1	-
-	-	-	-	1	-	-	-	-	-	1	-	-	-	1	-
-	-	-	-	-	-	-	-	-	3	-	-	1	-	-	-
-	-	-	-	1	-	2	1	-	1	1	2	-	2	-	-
-	-	-	-	-	-	-	1	1	1	-	1	2	-	1	-
-	-	-	1	-	-	-	-	-	-	-	-	-	-	-	-
-	-	-	-	-	-	-	-	-	-	1	-	-	-	-	-
-	-	-	-	-	-	-	-	-	1	-	-	-	1	-	-
-	-	-	-	-	-	-	-	-	-	-	-	-	-	1	-
-	-	-	-	-	-	-	1	-	-	-	-	-	-	-	-
-	-	-	-	-	-	1	-	1	1	-	1	1	3	-	-
-	-	-	-	-	-	-	-	-	-	-	-	1	1	-	-
-	-	-	-	1	-	-	2	2	1	4	7	4	7	7	-
-	-	-	-	-	-	-	1	1	-	3	2	2	1	2	-
-	-	-	-	1	-	-	1	1	1	1	5	2	6	5	-
-	-	-	-	-	-	-	-	-	-	-	1	-	1	-	-
-	-	-	-	-	-	-	1	1	-	3	2	2	1	-	-
-	-	-	-	-	-	-	1	1	1	-	4	2	5	2	-
-	-	-	-	-	-	-	-	-	-	-	-	-	-	1	-
-	-	-	-	-	-	-	-	-	-	1	-	-	-	-	-
-	-	-	-	-	-	-	-	-	-	-	-	-	-	3	-
-	-	-	-	1	-	-	-	-	-	-	-	-	-	-	-
-	-	-	-	-	-	-	-	-	-	-	-	-	-	1	-
-	-	-	1	-	-	-	-	1	-	-	-	-	-	-	-
-	-	-	1	-	-	-	-	1	-	-	-	-	-	-	-
-	-	-	1	-	-	-	-	-	-	-	-	-	-	-	-
-	-	-	-	-	-	-	-	1	-	-	-	-	-	-	-
-	-	-	-	-	-	-	-	-	-	2	-	-	-	-	-
-	-	-	-	-	-	-	-	-	-	1	-	-	-	-	-
-	-	-	-	-	-	-	-	-	-	1	-	-	-	-	-
-	-	-	-	-	-	-	-	-	-	1	-	-	-	-	-

15-19	20-24	25-29	30-34	35-39	40-44	45-49	50-54	55-59	60-64	65-69	70-74	75-79	80-84	85	不詳 IGN.
12	13	14	15	16	17	18	19	20	21	22	23	24	25	26	27
-	-	-	-	-	-	-	-	-	-	-	-	1	-	1	-
-	-	-	-	-	-	-	-	-	-	-	-	-	-	-	1
-	-	-	-	-	-	-	-	-	-	-	-	-	-	1	-
-	-	-	-	-	-	-	-	-	-	1	-	-	-	-	-
-	-	-	1	-	-	-	-	-	-	-	-	1	1	-	-
-	-	-	-	1	-	-	-	-	-	-	-	-	-	-	-
-	-	-	-	-	1	-	-	-	-	-	-	-	-	-	-
-	-	-	-	-	-	1	-	-	-	-	-	-	-	-	-
-	-	-	-	-	-	-	1	-	-	-	-	-	-	-	-
-	-	-	-	-	-	-	-	-	1	-	-	-	-	-	-
-	-	-	1	-	-	-	-	-	-	-	-	-	-	-	-
-	1	-	-	-	-	-	-	-	-	-	-	-	-	-	-
1	-	-	-	-	-	-	1	-	-	-	-	-	-	1	-
-	-	-	-	-	-	-	1	-	-	-	-	-	-	-	-
-	2	-	1	2	2	-	2	1	-	-	-	-	-	-	-
-	-	2	1	-	-	-	-	-	-	-	-	-	-	-	-
-	-	-	1	-	-	-	-	-	-	-	-	-	-	-	-
-	-	-	-	-	-	-	-	1	-	-	-	-	-	-	-
-	1	-	1	1	2	2	-	-	1	-	-	-	-	-	-
-	1	3	-	-	-	-	-	-	-	-	-	-	-	-	-
-	-	-	-	-	-	-	-	-	-	-	-	-	-	1	-
1	-	3	4	-	1	2	3	-	3	1	-	1	-	1	1
-	-	1	-	1	1	-	-	1	1	2	-	2	-	2	1
-	-	-	-	-	-	-	-	-	-	-	-	-	1	-	-
5	6	13	13	9	9	10	6	6	6	8	3	7	6	6	4
4	3	6	9	5	8	9	6	5	4	3	-	3	2	4	2
1	3	7	4	4	1	1	-	1	2	5	3	4	4	2	2

15-19	20-24	25-29	30-34	35-39	40-44	45-49	50-54	55-59	60-64	65-69	70-74	75-79	80-84	85	不詳 IGN.
12	13	14	15	16	17	18	19	20	21	22	23	24	25	26	27
1	-	1	-	-	-	-	-	1	-	-	-	-	-	-	-
1	-	-	-	-	-	-	-	-	-	-	-	-	-	-	-
-	-	-	-	-	-	-	-	-	-	1	2	-	-	2	-
-	-	1	-	1	-	-	1	-	-	-	-	-	-	-	-
-	-	-	-	-	1	-	-	-	-	-	-	-	-	-	-
-	-	-	-	-	-	-	-	-	-	-	-	-	1	-	-
-	2	-	1	2	2	-	1	-	-	-	-	-	-	-	-
-	-	2	1	-	-	-	-	-	-	-	-	-	-	-	-
-	-	-	-	-	-	1	-	-	-	-	-	-	-	-	-
-	-	-	1	-	-	-	-	-	-	-	-	-	-	-	1
-	-	-	-	-	-	-	-	-	-	1	-	-	-	-	-
-	-	-	-	-	-	-	-	-	-	1	-	-	-	-	-
-	-	-	-	-	-	-	-	-	-	-	-	1	-	-	2
-	-	-	-	1	-	-	-	-	-	-	-	-	-	-	-
-	-	-	-	-	-	-	-	-	-	-	-	-	1	-	-
-	1	-	-	-	-	-	1	-	-	-	-	-	-	-	-
-	-	-	-	-	-	-	-	1	-	-	-	-	-	-	1
-	-	-	-	-	-	-	-	-	2	-	-	-	-	-	-
-	-	1	-	-	-	-	-	-	-	-	-	-	-	-	-
-	-	-	-	-	-	1	-	-	-	-	-	-	-	-	-
-	-	-	-	-	-	-	-	-	2	-	-	-	-	-	-

15-19	20-24	25-29	30-34	35-39	40-44	45-49	50-54	55-59	60-64	65-69	70-74	75-79	80-84	85	不詳 IGN.
12	13	14	15	16	17	18	19	20	21	22	23	24	25	26	27
-	-	1	-	-	-	-	-	-	-	-	-	-	-	-	-
-	1	-	1	1	1	2	-	-	1	-	-	-	-	-	-
-	1	2	-	-	-	-	-	-	-	-	-	-	-	-	-
-	-	2	2	-	1	2	1	-	2	1	2	-	1	-	1
-	-	1	-	-	-	-	-	1	1	2	-	1	-	1	-
-	-	-	1	-	-	-	-	-	-	-	-	-	-	-	-
-	-	-	1	-	1	-	-	-	-	-	-	-	-	-	-
1	-	1	-	1	1	1	-	1	-	-	-	1	-	1	-
-	1	-	1	3	-	-	-	-	1	-	2	2	1	-	-
-	-	-	-	-	1	-	-	-	-	-	-	-	-	-	-
-	-	1	-	-	-	1	-	-	-	1	-	-	-	-	1
-	-	-	-	-	-	1	-	-	-	-	-	-	-	-	-
-	-	-	-	-	-	-	-	-	-	-	-	-	-	-	-
-	-	1	1	1	-	-	-	-	-	-	-	-	-	-	-
-	-	-	-	-	-	-	1	-	-	-	-	-	-	-	-
1	-	-	1	-	-	-	1	-	-	-	-	-	-	-	-
-	-	-	-	-	-	-	-	-	-	-	-	1	-	-	-
-	-	-	-	-	-	-	-	-	-	-	-	-	1	-	1

表三.三：按月份、死因 (50項之死因分類表) 及性別統計之死亡數目

QUADRO 3.3 - ÓBITOS, SEGUNDO O MÊS, POR CAUSAS DE MORTE (LISTA DE 50 RUBRICAS) E SEXO DO FALECIDO

1 / 3
年 ANO : 2001

死 因		性別	總	一	二	三	四	五	六	七	八	九	十	十一	十二
CAUSAS DE MORTE		SEXO	數	月	月	月	月	月	月	月	月	月	月	月	月
1	2		TOTAL	JAN	FEV	MAR	ABR	MAI	JUN	JUL	AGO	SET	OUT	NOV	DEZ
			3	4	5	6	7	8	9	10	11	12	13	14	15
01-56	所有死亡原因 TODAS AS CAUSAS DE ÓBITO	男女 HM 男 H 女 M	1 327 730 597	136 70 66	102 62 40	116 65 51	103 60 43	131 79 52	94 43 51	101 57 44	103 57 46	113 66 47	117 63 54	99 48 51	112 60 52
01-07	傳染病和寄生蟲病 DOENÇAS INFECCIOSAS E PARASITÁRIAS	男女 HM 男 H 女 M	40 27 13	8 6 2	4 4 -	3 3 -	2 1 1	4 3 1	2 2 -	2 1 1	2 1 1	4 2 2	5 2 3	3 2 1	1 - 1
02	結核病 TUBERCULOSE	男女 HM 男 H 女 M	15 11 4	4 4 -	2 2 -	1 1 -	1 1 -	1 1 -	- - -	- - -	1 - 1	1 - 1	2 1 1	1 1 -	1 - 1
036	腦膜炎球菌感染 INFECCÕES MENINGOCÓCICAS	男女 HM 男 H 女 M	1 - 1	- - -	- - -	- - -	- - -	- - -	- - -	- - -	- - 1	- - 1	1 - 1	- - -	- - -
038	敗血症 SEPTICEMIA	男女 HM 男 H 女 M	22 16 6	4 2 2	2 2 -	2 2 -	1 - 1	3 2 1	2 2 -	2 1 1	2 1 -	1 1 -	2 1 1	2 1 -	1 - -
08-14	惡性腫瘤 TUMORES MALIGNOS [NEOPLASMAS]	男女 HM 男 H 女 M	398 226 172	42 21 21	29 20 9	35 18 17	25 16 9	37 26 11	38 14 24	41 25 16	28 16 12	29 18 11	33 19 14	26 11 15	35 22 13
091	胃的惡性腫瘤 TUMOR MALIGNO DO ESTÔMAGO	男女 HM 男 H 女 M	22 13 9	1 1 -	2 2 -	1 - 1	2 1 1	1 - 1	2 - 2	3 - -	1 1 -	2 1 -	3 1 -	1 1 -	3 1 2
093	結腸的惡性腫瘤 TUMOR MALIGNO DO CÓLON	男女 HM 男 H 女 M	27 12 15	3 1 2	- - -	5 2 3	2 1 1	2 2 -	3 - 3	1 - 1	1 - 1	4 3 1	2 2 -	1 - 1	3 1 2
094	直腸、直腸乙狀結腸連接處 和肛門的惡性腫瘤 TUMOR MALIGNO DO RECTO, DA JUNÇÃO RECTOSSIGMOÍDE E DO ÂNUS	男女 HM 男 H 女 M	19 10 9	- - -	- - -	2 1 1	2 1 1	1 - 1	1 - 1	5 3 2	1 1 -	1 - 1	2 1 1	2 1 1	2 2 -
101	氣管、支氣管和肺的惡性腫瘤 TUMOR MALIGNO DA TRAQUEIA , DOS BRÔNQUIOS DO PULMÃO	男女 HM 男 H 女 M	125 84 41	15 9 6	8 5 3	10 8 2	7 6 1	16 13 3	12 4 8	10 7 3	11 8 3	8 7 1	11 7 4	9 4 5	8 6 2
113	女性乳房惡性腫瘤 TUMOR MALIGNO DA MAMA FEMININA	男女 HM 男 H 女 M	17 - 17	1 - 1	1 - 1	3 - 3	- - -	- - -	1 - 1	3 - 3	1 - 1	2 - 2	2 - 2	1 - 1	2 - 2
120	子宮頸惡性腫瘤 TUMOR MALIGNO DO COLO DO ÚTERO	男女 HM 男 H 女 M	10 - 10	1 - 1	1 - 1	1 - 1	1 - 1	1 - 1	2 - 2	1 - 1	- - -	- - -	1 - 1	- - -	1 - 1
141	白血病 LEUCEMIAS	男女 HM 男 H 女 M	9 5 4	1 1 -	- - -	- - -	- - -	- - -	2 - -	1 - 1	1 - 1	1 - -	1 1 -	2 2 -	- - -
181	糖尿病 DIABETES MELLITUS	男女 HM 男 H 女 M	15 6 9	4 - 4	- - -	1 1 -	- - -	1 - 1	1 - 1	2 1 1	1 1 -	1 - 1	- - -	1 1 -	3 2 1
191	營養性消瘦 MARASMO NUTRICIONAL	男女 HM 男 H 女 M	1 - 1	- - -	- - -	- - -	- - -	- - -	- - -	- - -	- - -	- - -	- - -	1 - 1	- - -
192	其他的蛋白質 - 熱能營養不良 OUTRAS FORMAS DE DESNUTRIÇÃO PROTEICO -CALÓRICA	男女 HM 男 H 女 M	6 2 4	- - -	1 1 -	2 1 1	- - -	- - -	- - -	- - -	- - -	- - -	- - -	- - 2	1 - 1
200	貧血 ANEMIAS	男女 HM 男 H 女 M	3 2 1	- - -	- - -	- - -	- - -	- - -	- - -	- - -	- - -	- - 1	1 - 1	1 1 -	- - -

表三.三：按月份、死因 (50項之死因分類表) 及性別統計之死亡數目

QUADRO 3.3 - ÓBITOS, SEGUNDO O MÊS, POR CAUSAS DE MORTE (LISTA DE 50 RUBRICAS) E SEXO DO FALECIDO

3 / 3
年 ANO : 2001

死 因	性別	總	一	二	三	四	五	六	七	八	九	十	十一	十二
CAUSAS DE MORTE	SEXO	數	月	月	月	月	月	月	月	月	月	月	月	月
1	2	TOTAL	JAN	FEV	MAR	ABR	MAI	JUN	JUL	AGO	SET	OUT	NOV	DEZ
		3	4	5	6	7	8	9	10	11	12	13	14	15
53 中毒和毒性效應	男女 HM	28	2	1	1	4	5	2	2	3	2	5	1	-
ENVENENAMENTOS E EFEITOS TÓXICOS	男 H	20	-	1	-	3	4	2	1	2	2	4	1	-
	女 M	8	2	-	1	1	1	-	1	1	-	1	-	-
E47-E53 意外事故和有害效應	男女 HM	45	1	4	1	4	4	3	2	7	5	8	3	3
ACIDENTES E EFEITOS ADVERSOS	男 H	31	-	3	1	3	4	1	1	5	4	6	1	2
	女 M	14	1	1	-	1	-	2	1	2	1	2	2	1
E471 機動車輛交通事故	男女 HM	13	-	1	-	-	3	1	1	1	1	3	2	-
ACIDENTES DE TRÂNSITO COM VEÍCULO	男 H	8	-	1	-	-	3	-	-	1	1	2	-	-
A MOTOR	女 M	5	-	-	-	-	-	1	1	-	-	1	2	-
E50 意外跌落	男女 HM	8	-	2	1	-	-	-	-	-	1	3	1	-
QUEDAS ACIDENTAIS	男 H	6	-	1	1	-	-	-	-	-	1	2	1	-
	女 M	2	-	1	-	-	-	-	-	-	-	1	-	-
E54 自殺	男女 HM	57	5	2	3	5	10	3	3	4	7	9	3	3
SUICÍDIOS	男 H	35	3	1	-	4	8	2	2	1	5	5	2	2
	女 M	22	2	1	3	1	2	1	1	3	2	4	1	1
E55 他殺	男女 HM	9	1	-	2	-	-	1	1	-	1	2	1	-
HOMICÍDIOS	男 H	4	-	-	1	-	-	-	1	-	1	-	1	-
	女 M	5	1	-	1	-	-	1	-	-	-	2	-	-

表三.四：按出生地、歲組及性別統計之死亡數目

QUADRO 3.4 - ÓBITOS, SEGUNDO A NATURALIDADE, POR GRUPO ETÁRIO E SEXO DO FALECIDO

1 / 2
年 ANO : 2001

歲組 GRUPO ETÁRIO	性別 SEXO	總數 TOTAL	出生地 NATURALIDADE					
			澳門 MACAU	中國大陸 CHINA CONTINENTAL	香港特區 RAEHK	葡萄牙 PORTUGAL	其他 OUTRA	不詳 IGNORADA
			4	5	6	7	8	9
總數 TOTAL	男女 HM 男 H 女 M	1 327 730 597	154 90 64	967 528 439	34 22 12	3 2 1	18 10 8	151 78 73
< 1 歲 ANO	男女 HM 男 H 女 M	14 9 5	14 9 5	- - -	- - -	- - -	- - -	- - -
1 - 4	男女 HM 男 H 女 M	3 2 1	3 2 1	- - -	- - -	- - -	- - -	- - -
5 - 9	男女 HM 男 H 女 M	1 - 1	1 - 1	- - -	- - -	- - -	- - -	- - -
10 - 14	男女 HM 男 H 女 M	4 2 2	3 1 2	1 1 -	- - -	- - -	- - -	- - -
15 - 19	男女 HM 男 H 女 M	8 5 3	5 3 2	2 2 -	1 - 1	- - -	- - -	- - -
20 - 24	男女 HM 男 H 女 M	9 4 5	5 2 3	4 2 2	- - -	- - -	- - -	- - -
25 - 29	男女 HM 男 H 女 M	16 8 8	3 1 2	8 4 4	- - -	- - -	2 1 1	3 2 1
30 - 34	男女 HM 男 H 女 M	26 17 9	4 4 -	19 10 9	- - -	- - -	1 1 -	2 2 -
35 - 39	男女 HM 男 H 女 M	37 23 14	13 10 3	20 10 10	1 1 -	- - -	- - -	3 2 1
40 - 44	男女 HM 男 H 女 M	45 29 16	15 12 3	25 15 10	1 1 -	- - -	2 - 2	2 1 1

表三.四：按出生地、歲組及性別統計之死亡數目

QUADRO 3.4 - ÓBITOS, SEGUNDO A NATURALIDADE, POR GRUPO ETÁRIO E SEXO DO FALECIDO

2 / 2
年 ANO : 2001

歲組 GRUPO ETÁRIO	性別 SEXO	總數 TOTAL	出生地 NATALIDADE					
			澳門 MACAU	中國大陸 CHINA CONTINENTAL	香港特區 RAEHK	葡萄牙 PORTUGAL	其他 OUTRA	不詳 IGNORADA
1	2	3	4	5	6	7	8	9
45 - 49	男女 HM	65	11	40	4	-	1	9
	男 H	42	6	30	2	-	1	3
	女 M	23	5	10	2	-	-	6
50 - 54	男女 HM	62	7	44	2	-	2	7
	男 H	41	6	26	2	-	1	6
	女 M	21	1	18	-	-	1	1
55 - 59	男女 HM	48	5	32	3	-	3	5
	男 H	35	3	23	2	-	2	5
	女 M	13	2	9	1	-	1	-
60 - 64	男女 HM	59	3	43	2	-	3	8
	男 H	41	1	31	2	-	3	4
	女 M	18	2	12	-	-	-	4
65 - 69	男女 HM	109	9	87	3	-	-	10
	男 H	71	6	58	2	-	-	5
	女 M	38	3	29	1	-	-	5
70 - 74	男女 HM	177	15	121	4	3	1	33
	男 H	112	6	76	4	2	-	24
	女 M	65	9	45	-	1	1	9
75 - 79	男女 HM	204	9	175	3	-	1	16
	男 H	113	5	96	1	-	-	11
	女 M	91	4	79	2	-	1	5
80 - 84	男女 HM	195	14	153	3	-	2	23
	男 H	92	8	77	1	-	1	5
	女 M	103	6	76	2	-	1	18
85	男女 HM	235	15	192	6	-	-	22
	男 H	77	5	67	3	-	-	2
	女 M	158	10	125	3	-	-	20
不詳 IGNORADA	男女 HM	10	-	1	1	-	-	8
	男 H	7	-	-	1	-	-	6
	女 M	3	-	1	-	-	-	2

表三.五：按居住地區、死亡地點及性別統計之死亡數目

QUADRO 3.5 - ÓBITOS, SEGUNDO A RESIDÊNCIA HABITUAL, POR LOCAL DE FALECIMENTO E SEXO DO FALECIDO

年 ANO : 2001

死亡地點 LOCAL DE FALECIMENTO	性別 SEXO	總數 TOTAL	居住地區 RESIDÊNCIA HABITUAL								
			澳門半島 PENÍNSULA DE MACAU					氹仔 TAIPA	路環 COLOANE	水域 ÁREA MARÍTIMA	不詳 IGN.
			聖安多尼堂 SANTO ANTÓNIO	望德堂 SÃO LÁZARO	風順堂 SÃO LOURENÇO	大堂 SÉ	花地瑪 N. S. FÁTIMA				
1	2	3	4	5	6	7	8	9	10	11	12
總數	男女 HM	1 327	373	110	150	121	389	59	32	-	93
TOTAL	男 H	730	196	53	86	56	229	37	10	-	63
	女 M	597	177	57	64	65	160	22	22	-	30
醫院	男女 HM	101	25	5	14	10	37	6	3	-	1
HOSPITAL	男 H	66	18	2	8	7	25	5	1	-	-
	女 M	35	7	3	6	3	12	1	2	-	1
住宅	男女 HM	1 141	344	105	131	94	336	51	24	-	56
NO DOMICÍLIO	男 H	618	177	51	74	49	193	32	9	-	33
	女 M	523	167	54	57	45	143	19	15	-	23
其他地方	男女 HM	85	4	-	5	17	16	2	5	-	36
NOUTRO LOCAL	男 H	46	1	-	4	-	11	-	-	-	30
	女 M	39	3	-	1	17	5	2	5	-	6

表三. 九：按懷孕期、死因(三位數類目表)及性別統計之死胎數目

QUADRO 3.9 - FETOS-MORTOS, SEGUNDO A IDADE GESTACIONAL, POR CAUSAS DE MORTE
(LISTA DE CATEGORIAS A 3 ALGARISMOS) E SEXO

年 ANO : 2001

死 因 CAUSAS DE MORTE	性別 SEXO	總數 TOTAL	懷孕期 (按星期計) DURAÇÃO DA GESTAÇÃO (EM SEMANAS)						
			<22	22-27	28-31	32-36	37-41	42	
			4	5	6	7	8	9	
1	2	3	4	5	6	7	8	9	
總數 TOTAL	男女 HM 男 H 女 M	11 7 4	- - -	3 2 1	1 1 -	3 3 -	4 1 -	- 1 3	- - -
第十四組：先天異常 XIV - MALFORMAÇÕES CONGÉNITAS [ANOMALIAS CONGÉNITAS]	男女 HM 男 H 女 M	1 1 -	- - -	1 1 -	- - -	- - -	- - -	- - -	- - -
759 其他的和未特指的先天異常 OUTRAS MALFORMAÇÕES CONGÉNITAS E AS NÃO ESPECIFICADAS	男 H 女 M	1 -	- -	1 -	- -	- -	- -	- -	- -
第十五組：起因於圍產期的若干情況 XV - ALGUMAS AFECÇÕES ORIGINADAS NO PERÍODO PERINATAL	男女 HM 男 H 女 M	10 6 4	- - -	2 1 1	1 1 -	3 3 -	4 1 3	- - -	- - -
762 胎兒或新生兒受胎盤，臍帶及胎膜併發症的影響 FETO OU RECÉM-NASCIDO AFECTADO POR COMPLICAÇÕES DA PLACENTA, DO CORDÃO UMBILICAL E DAS MEMBRANAS	男 H 女 M	2 -	- -	- -	- -	2 -	- -	- -	- -
768 子宮內缺氧症和出生窒息 HIPOXIA INTRA-UTERINA E ASFIXIA À NASCENÇA	男 H 女 M	3 4	- -	1 1	- -	1 -	1 3	- -	- -
776 胎兒和新生兒的血液病 TRANSTORNOS HEMATOLÓGICOS DO FETO E DO RECÉM-NASCIDO	男 H 女 M	1 -	- -	- -	1 -	- -	- -	- -	- -

4. 必須申報疾病 Doenças de declaração obrigatória

4.	必須申報疾病數目 DOENÇAS DE DECLARAÇÃO OBRIGATÓRIA.....	93
----	--	----

白頁

Página vazia

Blank page

表四：必須申報疾病數目
QUADRO 4 - DOENÇAS DE DECLARAÇÃO OBRIGATÓRIA

2/2

國際疾病分類 DOENÇA 名稱 NOME	二零零一年 2001												
	總	一	二	三	四	五	六	七	八	九	十	十一	十二
	數	月	月	月	月	月	月	月	月	月	月	月	月
1	2	3	4	5	6	7	8	9	10	11	12	13	14
A50-A53 梅毒 SÍFILIS	8	1	1	1	-	-	-	3	-	-	-	-	2
A54 淋球菌感染 INFECÇÕES GONOCÓCICAS	1	-	-	-	1	-	-	-	-	-	-	-	-
A57-A64 其他性病 (不包括A59, A60) OUTRAS DOENÇAS VENÉREAS	38	2	13	8	2	1	1	3	2	2	2	1	1
A59 滴蟲病 TRICOMONIASE	20	-	1	6	-	2	1	1	1	2	-	3	3
A60 肛門生殖器單純疱疹 INF. ANOGENITAL P/HERPS SIMPLEX	-	-	-	-	-	-	-	-	-	-	-	-	-
A71 砂眼 TRACOMA	-	-	-	-	-	-	-	-	-	-	-	-	-
A75.0-A79 立克次氏體病 (包括斑疹傷寒) RICKETTSIOSES	-	-	-	-	-	-	-	-	-	-	-	-	-
A80 急性脊髓灰質炎 POLIOMIELITE AGUDA	-	-	-	-	-	-	-	-	-	-	-	-	-
A82 狂犬症 RAIVA	-	-	-	-	-	-	-	-	-	-	-	-	-
A90 登革熱 DENGUE CLÁSSICO (EXCLUI A91)	1 418	-	-	-	-	-	-	-	50	715	537	107	9
A91 登革出血熱 FEBRE HEMORRAGICA POR DENGUE	-	-	-	-	-	-	-	-	-	-	-	-	-
A95 黃熱病 FEBRE AMARELA	-	-	-	-	-	-	-	-	-	-	-	-	-
B01 水痘 VARICELA	1 490	168	82	114	75	121	188	109	59	54	104	198	218
B05 麻疹 SARAMPO	4	-	-	-	-	-	2	-	1	1	-	-	-
B06 風疹(德國麻疹) RUBÉOLA (EXCLUI P35.0)	5	2	1	-	-	1	-	-	1	-	-	-	-
B15.0-9 急性甲型肝炎 HEPATITE A AGUDA	-	-	-	-	-	-	-	-	-	-	-	-	-
B16.1-9 急性乙型肝炎 HEPATITE B AGUDA	21	1	1	3	-	3	3	2	1	3	-	3	1
B17.0 急性丁因子感染 HEP. D AGUDA (SUPER-INFECÇÃO "DELTA")	-	-	-	-	-	-	-	-	-	-	-	-	-
B17.1 急性丙型肝炎 HEPATITE C AGUDA	92	2	3	9	6	15	5	7	8	6	12	5	14
B17.2 急性戊型肝炎 HEPATITE E AGUDA	-	-	-	-	-	-	-	-	-	-	-	-	-
B17.8 其他急性病毒性肝炎 OUTRAS HEPATITE VIRAIS AGUDA	1	-	-	-	-	-	1	-	-	-	-	-	-
B20-B24 愛滋病 SIDA	-	-	-	-	-	-	-	-	-	-	-	-	-
B26 流行性腮腺炎 PAROTIDITE INFECCIOSA (PAPEIRA)	31	2	1	2	-	2	4	2	5	2	5	-	6
B50-B54 瘧疾 MALÁRIA	2	-	-	-	-	-	1	-	-	-	1	-	-
G00.0 流感嗜血桿菌引起腦膜炎 MENINGITE POR H.INFLUENZA	-	-	-	-	-	-	-	-	-	-	-	-	-
P35.0 先天性風疹 (德國麻疹) RUBÉOLA CONGÉNITA	1	-	1	-	-	-	-	-	-	-	-	-	-
R75 非結論性的人類免疫缺陷病毒感染 EVIDENCIA LAB DA VIH,NÃO CONCLUSIVO	-	-	-	-	-	-	-	-	-	-	-	-	-
Z21 無症狀的人類免疫缺陷病毒感染 INFEC. ASSINTOMÁTICA PELO VIH	12	2	3	2	-	-	1	-	-	3	-	1	-

註：由二零零零年開始，國際疾病分類已採用第十修訂版，如有需要有關九九年或以前之資料（第九修訂版），可向本局文件暨資料傳播中心索取。

NOTA : A PARTIR DO ANO 2000, APLICA-SE A CLASSIFICAÇÃO INTERNACIONAL DE DOENÇAS, EDIÇÃO 10ª, PARA INFORMAÇÕES RELATIVAS AO ANO DE 1999 OU ANTES (C.I.D.9ª).CONTACTE O CENTRO DE DOCUMENTAÇÃO E DIFUSÃO DE INFORMAÇÃO DA DSEC.

5. 結婚 Casamentos

5.1	按配偶婚前婚姻狀況統計之結婚數目 CASAMENTOS SEGUNDO O ESTADO CIVIL ANTERIOR DOS CÔNJUGES.....	97
5.2	按婚前婚姻狀況、採用儀式、夫妻財產制度及配偶歲組統計之結婚數目 CASAMENTOS SEGUNDO O ESTADO CIVIL ANTERIOR, A FORMA DE CELEBRAÇÃO E O REGIME DE BENS, POR GRUPO ETÁRIO DOS CÔNJUGES.....	98
5.3	按配偶歲組統計之結婚數目 CASAMENTOS SEGUNDO O GRUPO ETÁRIO DOS CÔNJUGES.....	99
5.4	按配偶出生地統計之結婚數目 CASAMENTOS SEGUNDO A NATURALIDADE DOS CÔNJUGES.....	100
5.5	按配偶之經濟活動情況統計之結婚數目 CASAMENTOS SEGUNDO A CONDIÇÃO DOS CÔNJUGES PERANTE A ACTIVIDADE ECONÓMICA.....	101
5.6	按配偶學歷統計之結婚數目 CASAMENTOS SEGUNDO AS HABILITAÇÕES DOS CÔNJUGES.....	102

白頁

Página vazia

Blank page

表五.一：按配偶婚前婚姻狀況統計之結婚數目

QUADRO 5.1 - CASAMENTOS SEGUNDO O ESTADO CIVIL ANTERIOR DOS CÔNJUGES

年份 ANO	月份 MÊS	總數 TOTAL	男方之婚前狀況 ESTÁDO CIVIL ANTERIOR DOS HOMENS								
			未婚 SOLTEIROS			鰥夫 VIÚVOS			離婚 DIVORCIADOS		
			女方之婚前狀況 ESTADO CIVIL ANTERIOR DAS MULHERES								
			未婚 SOL- TEIRAS	寡婦 VIÚVAS	離婚 DIVOR- CIADAS	未婚 SOL- TEIRAS	寡婦 VIÚVAS	離婚 DIVOR- CIADAS	未婚 SOL- TEIRAS	寡婦 VIÚVAS	離婚 DIVOR- CIADAS
1	2	3	4	5	6	7	8	9	10	11	12
1999		1 367	1 226	1	44	7	1	4	56	3	25
2000		1 222	1 052	3	57	9	1	2	69	1	28
2001											
	總數 TOTAL	1 222	1 063	2	45	2	3	4	68	4	31
	一月 JANEIRO	97	91	-	3	-	-	-	3	-	-
	二月 FEVEREIRO	105	91	-	4	-	-	1	5	2	2
	三月 MARÇO	108	88	-	3	-	1	-	11	-	5
	四月 ABRIL	64	53	-	2	-	-	-	5	-	4
	五月 MAIO	96	81	-	7	-	-	-	5	-	3
	六月 JUNHO	74	61	-	5	-	-	1	7	-	-
	七月 JULHO	71	59	-	4	-	-	1	6	-	1
	八月 AGOSTO	116	98	1	-	-	2	1	9	-	5
	九月 SETEMBRO	113	102	-	3	-	-	-	5	1	2
	十月 OUTUBRO	110	96	-	7	1	-	-	4	-	2
	十一月 NOVEMBRO	136	128	-	2	1	-	-	2	-	3
	十二月 DEZEMBRO	132	115	1	5	-	-	-	6	1	4

表五.二：按婚前婚姻狀況、採用儀式、夫妻財產制度及配偶歲組統計之結婚數目

QUADRO 5.2 - CASAMENTOS SEGUNDO O ESTADO CIVIL ANTERIOR, A FORMA DE CELEBRAÇÃO E O REGIME DE BENS, POR GRUPO ETÁRIO DOS CÔNJUGES

年 ANO : 2001

歲組 GRUPO ETÁRIO	總數 TOTAL	婚姻狀況 ESTADO CIVIL ANTERIOR			結婚儀式 FORMA DE CELEBRAÇÃO			財產制度* REGIME DE BENS*				
		未婚	鰥寡	離婚	民事登記	天主教儀式	中國習俗	取得共同財產制	分別財產制	共同財產制	取得財產分享制	其他財產制
		SOLTEIRO	VIÚVO	DIVORCIADO	CIVIL	CATÓLICO	COSTUME CHINÊS	COMUNHÃO DE ADQUIRIDOS	SEPARAÇÃO	COMUNHÃO GERAL	PARTICIPAÇÃO NOS ADQUIRIDOS	OUTRO
1	2	3	4	5	6	7	8	9	10	11	12	13
男方 CÔNJUGE MASCULINO												
總數 TOTAL	1 222	1 110	9	103	1 096	46	80	208	67	256	543	148
15-19	10	10	-	-	10	-	-	-	1	2	7	-
20-24	129	129	-	-	128	1	-	18	4	33	72	2
25-29	392	388	-	4	372	20	-	74	17	106	185	10
30-34	298	280	-	18	283	15	-	55	24	67	135	17
35-39	156	125	-	31	149	5	2	32	13	22	74	15
40-44	88	69	-	19	74	3	11	15	4	16	34	19
45-49	48	38	2	8	28	1	19	5	-	3	14	26
50-54	28	21	1	6	13	1	14	2	1	-	8	17
55-59	21	13	-	8	10	-	11	3	-	-	5	13
60-64	16	8	2	6	11	-	5	1	2	1	3	9
65-69	16	12	2	2	7	-	9	1	-	4	1	10
70	20	17	2	1	11	-	9	2	1	2	5	10
女方 CÔNJUGE FEMININO												
總數 TOTAL	1 222	1 133	9	80	1 096	46	80	208	67	256	543	148
15-19	52	52	-	-	52	-	-	6	3	9	32	2
20-24	233	232	-	1	227	6	-	44	6	59	118	6
25-29	480	465	-	15	451	29	-	83	30	127	218	22
30-34	200	182	-	18	192	8	-	42	17	30	97	14
35-39	109	79	2	28	98	2	9	20	6	18	46	19
40-44	55	46	2	7	35	-	20	8	1	5	17	24
45-49	28	21	1	6	17	-	11	1	2	3	6	16
50-54	26	19	2	5	11	1	14	2	1	-	5	18
55-59	16	15	1	-	2	-	14	-	1	-	-	15
60-64	5	5	-	-	2	-	3	-	-	2	-	3
65-69	9	8	1	-	2	-	7	-	-	1	1	7
70	9	9	-	-	7	-	2	2	-	2	3	2

*財產制度是根據一九九九年十月一日起開始實施之《新民法典》分類的。

*A classificação do regime de bens está em conformidade com o novo Código Civil que entrou em vigor no dia 1 de Outubro de 1999.

表五.三：按配偶歲組統計之結婚數目

QUADRO 5.3 - CASAMENTOS SEGUNDO O GRUPO ETÁRIO DOS CÔNJUGES

年 ANO : 2001

男方歲組 GRUPO ETÁRIO DO CÔNJUGE MASCULINO	總數 TOTAL	女方歲組 GRUPO ETÁRIO DO CÔNJUGE FEMININO											
		15-19	20-24	25-29	30-34	35-39	40-44	45-49	50-54	55-59	60-64	65-69	70
		3	4	5	6	7	8	9	10	11	12	13	14
1	2	3	4	5	6	7	8	9	10	11	12	13	14
總數 TOTAL	1 222	52	233	480	200	109	55	28	26	16	5	9	9
15-19	10	8	2	-	-	-	-	-	-	-	-	-	-
20-24	129	24	75	28	2	-	-	-	-	-	-	-	-
25-29	392	16	100	240	30	6	-	-	-	-	-	-	-
30-34	298	1	40	148	95	13	1	-	-	-	-	-	-
35-39	156	3	11	45	46	42	8	-	1	-	-	-	-
40-44	88	-	3	14	19	31	17	4	-	-	-	-	-
45-49	48	-	-	4	1	11	18	12	2	-	-	-	-
50-54	28	-	1	-	1	3	7	7	8	1	-	-	-
55-59	21	-	1	-	5	1	1	1	6	6	-	-	-
60-64	16	-	-	1	1	-	3	1	5	5	-	-	-
65-69	16	-	-	-	-	1	-	2	3	2	5	2	1
70	20	-	-	-	-	1	-	1	1	2	-	7	8

表五.四：按配偶出生地統計之結婚數目

QUADRO 5.4 - CASAMENTOS SEGUNDO A NATURALIDADE DOS CÔNJUGES

年 ANO : 2001

男方之出生地 NATURALIDADE DO CÔNJUGE MASCULINO	總數 TOTAL	女方之出生地 NATURALIDADE DO CÔNJUGE FEMININO					
		澳門 MACAU	中國大陸 CHINA CONTINENTAL	香港特區 RAEHK	葡萄牙 PORTUGAL	其他 OUTRA	不詳 IGNORADA
		1	2	3	4	5	6
總數 TOTAL	1 222	485	616	35	4	65	17
澳門 MACAU	553	282	226	21	-	23	1
中國大陸 CHINA CONTINENTAL	516	137	344	7	-	23	5
香港特區 RAEHK	65	44	13	5	-	2	1
葡萄牙 PORTUGAL	10	3	3	1	1	2	-
其他 OUTRA	64	18	27	1	3	15	-
不詳 IGNORADA	14	1	3	-	-	-	10

表五.五：按配偶之經濟活動情況統計之結婚數目

QUADRO 5.5 - CASAMENTOS SEGUNDO A CONDIÇÃO DOS CÔNJUGES PERANTE A ACTIVIDADE ECONÓMICA

年 ANO : 2001

男方之經濟 活動情況 CONDIÇÃO DO CÔNJUGE MASCULINO PERANTE A ACTIVIDADE ECONÓMICA	總數 TOTAL	女方之經濟活動情況 CONDIÇÃO DO CÔNJUGE FEMININO PERANTE A ACTIVIDADE ECONÓMICA										
		勞動人口 POPULAÇÃO ACTIVA						非勞動人口 POPULAÇÃO INACTIVA				
		總數 TOTAL	在職 EMPREGADA				失業 DESEM- PREGADA	總數 TOTAL	學生 ESTUDANTE	退休 REFORMADA	家務 DOMÉSTICA	其他 (無工作能力等) OUTRA INACTIVA
			總數 TOTAL	僱主 PATROA	獨立 (自資經營者) T.P.C.P.	僱員 T.P.C.O.						
1	2	3	4	5	6	7	8	9	10	11	12	13
總數 TOTAL	1 222	992	891	15	18	858	101	230	16	22	192	-
勞動人口 POPULAÇÃO ACTIVA	1 183	986	885	15	18	852	101	197	15	1	181	-
在職 EMPREGADO	1 134	945	861	15	16	830	84	189	14	1	174	-
僱主 PATRÃO	56	50	38	9	-	29	12	6	-	-	6	-
獨立(自資經營者) T.P.C.P.	72	51	49	-	8	41	2	21	-	-	21	-
僱員 T.P.C.O.	1 006	844	774	6	8	760	70	162	14	1	147	-
失業 DESEMPREGADO	49	41	24	-	2	22	17	8	1	-	7	-
非勞動人口 POPULAÇÃO INACTIVA	39	6	6	-	-	6	-	33	1	21	11	-
學生 ESTUDANTE	1	-	-	-	-	-	-	1	1	-	-	-
退休 REFORMADO	38	6	6	-	-	6	-	32	-	21	11	-
家務 DOMÉSTICO	-	-	-	-	-	-	-	-	-	-	-	-
其他(無工作能力等) OUTRO INACTIVO	-	-	-	-	-	-	-	-	-	-	-	-

T.P.C.P. - Trabalhador por conta própria

T.P.C.O. - Trabalhador por conta de outrem

表五.六：按配偶學歷統計之結婚數目

QUADRO 5.6 - CASAMENTOS SEGUNDO AS HABILITAÇÕES DOS CÔNJUGES

年 ANO : 2001

男方之學歷 HABILITAÇÃO DO CÔNJUGE MASCULINO	總數 TOTAL	女方之學歷 HABILITAÇÃO DO CÔNJUGE FEMININO					
		文盲 ANALFABETA	小學 ENSINO PRIMÁRIO	初中 ENSINO SECUNDÁRIO- GERAL	高中 ENSINO SECUNDÁRIO- COMPLEMENTAR	專上教育 ENSINO SUPERIOR POLITÉCNICO	大學教育 ENSINO SUPERIOR UNIVERSITÁRIO
1	2	3	4	5	6	7	8
總數 TOTAL	1 222	20	139	345	408	25	285
文盲 ANALFABETO	7	5	1	1	-	-	-
小學 ENSINO PRIMÁRIO	198	12	71	62	40	2	11
初中 ENSINO SECUNDÁRIO- GERAL	354	2	42	173	100	4	33
高中 ENSINO SECUNDÁRIO- COMPLEMENTAR	384	1	22	90	197	5	69
專上教育 ENSINO SUPERIOR POLITÉCNICO	10	-	-	-	2	7	1
大學教育 ENSINO SUPERIOR UNIVERSITÁRIO	269	-	3	19	69	7	171

6. 外地人士 Estrangeiros

6.1	獲准在本地區居留人士概況 ^a MOVIMENTO DE INDIVÍDUOS AUTORIZADOS A PERMANECER NO TERRITÓRIO ^a	105
6.2	按國家/地區及性別統計之獲准居澳之人士餘額 ^a SALDO DE INDIVÍDUOS AUTORIZADOS A PERMANECER EM MACAU, SEGUNDO O PAÍS / TERRITÓRIO DO MESMO E SEXO ^a	106

a 擁有居留紙的外地人士（根據D.L. 14/95/M,D.L. 2/90/M 及 D.L. 55/95/M號法令）
ESTRANGEIROS POSSUIDORES DE TÍTULO DE RESIDÊNCIA (AO ABRIGO DOS D.L.14/95/M, D.L.2/90/M E
D.L.55/95/M)

白頁

Página vazia

Blank page

表六.一：獲准在本地區居留人士概況^a

QUADRO 6.1 - MOVIMENTO DE INDIVÍDUOS AUTORIZADOS A PERMANECER NO TERRITÓRIO^a

獲准在本地區居留之人士 INDIVÍDUOS AUTORIZADOS A PERMANECER NO TERRITÓRIO	總 數 TOTAL	二零零一年 2001												
		一	二	三	四	五	六	七	八	九	十	十一	十二	
		月 JAN	月 FEV	月 MAR	月 ABR	月 MAI	月 JUN	月 JUL	月 AGO	月 SET	月 OUT	月 NOV	月 DEZ	
1	2	3	4	5	6	7	8	9	10	11	12	13	14	
上月結餘 SALDO DO MÊS ANTERIOR														
男女 HM	-	24 414	24 468	24 441	24 485	24 550	24 663	24 727	24 950	25 242	25 443	25 647	26 040	
男 H	-	12 338	12 351	12 330	12 351	12 382	12 427	12 455	12 566	12 694	12 792	12 878	13 086	
女 M	-	12 076	12 117	12 111	12 134	12 168	12 236	12 272	12 384	12 548	12 651	12 769	12 954	
增加 AUMENTO														
男女 HM	2 359	123	69	93	110	193	132	242	329	236	234	402	196	
男 H	1 122	48	29	48	53	90	69	117	146	111	104	212	95	
女 M	1 237	75	40	45	57	103	63	125	183	125	130	190	101	
減少 DIMINUIÇÃO														
男女 HM	590	69	96	49	45	80	68	19	37	35	30	9	53	
男 H	310	35	50	27	22	45	41	6	18	13	18	4	31	
女 M	280	34	46	22	23	35	27	13	19	22	12	5	22	
月終結餘 SALDO NO FINAL DO MÊS														
男女 HM	-	24 468	24 441	24 485	24 550	24 663	24 727	24 950	25 242	25 443	25 647	26 040	26 183	
男 H	-	12 351	12 330	12 351	12 382	12 427	12 455	12 566	12 694	12 792	12 878	13 086	13 150	
女 M	-	12 117	12 111	12 134	12 168	12 236	12 272	12 384	12 548	12 651	12 769	12 954	13 033	

^a 擁有居留紙的人士 (根據 14/95/M, 2/90/M 及 55/95/M 號法令)

ESTRANGEIROS POSSUIDORES DE TÍTULO DE RESIDÊNCIA (AO ABRIGO DOS D.L.14/95/M, D.L.2/90/M E D.L.55/95/M)

表六.二：按國家/地區及性別統計之獲准居澳人士餘額^aQUADRO 6.2 - SALDO DE INDIVÍDUOS AUTORIZADOS A PERMANECER EM MACAU, SEGUNDO O PAÍS / TERRITÓRIO DO MESMO E SEXO^a

國家 / 地區 PAÍS / TERRITÓRIO		性別 SEXO	一九九九年 年終之餘額 SALDO NO FINAL DE 1999	二零零零年 年終之餘額 SALDO NO FINAL DE 2000	二零零一年 2001												數目 N°
					一	二	三	四	五	六	七	八	九	十	十一	十二	
					月 JAN	月 FEV	月 MAR	月 ABR	月 MAI	月 JUN	月 JUL	月 AGO	月 SET	月 OUT	月 NOV	月 DEZ	
1	2	3	4	5	6	7	8	9	10	11	12	13	14	15	16		
總數 TOTAL	男女 HM	24 290	24 414	24 468	24 441	24 485	24 550	24 663	24 727	24 950	25 242	25 443	25 647	26 040	26 183		
	男 H	12 300	12 338	12 351	12 330	12 351	12 382	12 427	12 455	12 566	12 694	12 792	12 878	13 086	13 150		
	女 M	11 990	12 076	12 117	12 111	12 134	12 168	12 236	12 272	12 384	12 548	12 651	12 769	12 954	13 033		
非洲 ÁFRICA	男女 HM	355	372	373	371	370	369	361	359	362	360	358	362	361	354		
	男 H	193	201	201	199	198	197	190	188	190	188	188	191	191	186		
	女 M	162	171	172	172	172	172	171	171	172	172	170	170	171	168		
美洲 AMÉRICA	男女 HM	1 739	1 718	1 721	1 713	1 705	1 708	1 713	1 701	1 705	1 705	1 711	1 718	1 733	1 729		
	男 H	898	897	895	893	891	894	896	891	892	892	896	899	910	906		
	女 M	841	821	826	820	814	814	817	810	813	813	815	819	823	823		
美國 E.U.A.	男女 HM	587	574	573	566	563	561	564	558	557	558	563	568	572	572		
	男 H	315	311	310	307	305	306	307	303	303	304	307	310	313	312		
	女 M	272	263	263	259	258	255	257	255	254	254	256	258	259	260		
其他 OUTROS	男女 HM	1 152	1 144	1 148	1 147	1 142	1 147	1 149	1 143	1 148	1 147	1 148	1 150	1 161	1 157		
	男 H	583	586	585	586	586	588	589	588	589	588	589	589	597	594		
	女 M	569	558	563	561	556	559	560	555	559	559	559	561	564	563		
亞洲 ÁSIA	男女 HM	19 176	19 406	19 511	19 461	19 504	19 565	19 684	19 754	19 948	20 257	20 446	20 658	21 051	21 225		
	男 H	9 698	9 787	9 833	9 799	9 820	9 847	9 906	9 939	10 036	10 177	10 268	10 361	10 558	10 640		
	女 M	9 478	9 619	9 678	9 662	9 684	9 718	9 778	9 815	9 912	10 080	10 178	10 297	10 493	10 585		
菲律賓 FILIPINAS	男女 HM	1 654	1 699	1 704	1 712	1 712	1 712	1 710	1 712	1 724	1 726	1 733	1 740	1 777	1 783		
	男 H	651	675	674	676	675	676	675	676	683	685	686	691	712	719		
	女 M	1 003	1 024	1 030	1 036	1 037	1 036	1 035	1 036	1 041	1 041	1 047	1 049	1 065	1 064		
香港特區 RAEHK	男女 HM	14 540	14 419	14 416	14 403	14 403	14 410	14 419	14 417	14 433	14 459	14 475	14 508	14 577	14 618		
	男 H	7 887	7 830	7 828	7 820	7 823	7 827	7 831	7 832	7 841	7 855	7 868	7 885	7 917	7 939		
	女 M	6 653	6 589	6 588	6 583	6 580	6 583	6 588	6 585	6 592	6 604	6 607	6 623	6 660	6 679		
泰國 TAILÂNDIA	男女 HM	588	605	607	605	605	606	607	604	601	601	602	609	608	609		
	男 H	87	89	89	88	88	89	88	86	84	84	84	85	86	87		
	女 M	501	516	518	517	517	517	519	518	517	517	518	524	522	522		
其他 OUTROS	男女 HM	2 394	2 683	2 784	2 741	2 784	2 837	2 948	3 021	3 190	3 471	3 636	3 801	4 089	4 215		
	男 H	1 073	1 193	1 242	1 215	1 234	1 255	1 312	1 345	1 428	1 553	1 630	1 700	1 843	1 895		
	女 M	1 321	1 490	1 542	1 526	1 550	1 582	1 636	1 676	1 762	1 918	2 006	2 101	2 246	2 320		
歐洲 EUROPA	男女 HM	2 542	2 419	2 367	2 412	2 408	2 407	2 404	2 406	2 418	2 397	2 399	2 379	2 358	2 337		
	男 H	1 258	1 203	1 174	1 197	1 195	1 195	1 193	1 193	1 198	1 185	1 184	1 170	1 163	1 154		
	女 M	1 284	1 216	1 193	1 215	1 213	1 212	1 211	1 213	1 220	1 212	1 215	1 209	1 195	1 183		
英國 REINO UNIDO	男女 HM	2 238	2 128	2 121	2 114	2 110	2 108	2 107	2 102	2 103	2 078	2 078	2 058	2 032	2 005		
	男 H	1 129	1 074	1 069	1 065	1 063	1 062	1 061	1 056	1 057	1 042	1 042	1 030	1 021	1 008		
	女 M	1 109	1 054	1 052	1 049	1 047	1 046	1 046	1 046	1 046	1 036	1 036	1 028	1 011	997		
其他 OUTROS	男女 HM	304	291	246	298	298	299	297	304	315	319	321	321	326	332		
	男 H	129	129	105	132	132	133	132	137	141	143	142	140	142	146		
	女 M	175	162	141	166	166	166	165	167	174	176	179	181	184	186		
大洋洲 OCEÂNIA	男女 HM	391	433	435	436	448	452	457	463	469	472	478	480	485	486		
	男 H	200	213	214	214	218	221	221	223	227	228	232	233	238	238		
	女 M	191	220	221	222	230	231	236	240	242	244	246	247	247	248		
無國籍 APÁTRIDA	男女 HM	23	26	26	24	24	24	24	24	24	23	23	23	23	23		
	男 H	11	12	12	11	11	11	11	11	11	11	11	11	11	11		
	女 M	12	14	14	13	13	13	13	13	13	12	12	12	12	12		
其他 OUTRA	男女 HM	64	40	35	24	26	25	20	20	24	28	28	27	29	29		
	男 H	42	25	22	17	18	17	10	10	12	13	13	13	15	15		
	女 M	22	15	13	7	8	8	10	10	12	15	15	14	14	14		

a 擁有居留紙的人士 (根據 14/95/M, 2/90/M 及 55/95/M 號法令)

INDIVÍDUOS POSSUIDORES DE TÍTULO DE RESIDÊNCIA (AO ABRIGO DOS D.L. 14/95/M, D.L. 2/90/M E D.L. 55/95/M)

7. 外地勞工 Trabalhadores não residentes

7.1	外地勞工概況 ^a MOVIMENTO DE TRABALHADORES NÃO RESIDENTES ^a	109
7.2	按國家/地區及性別統計在澳門之外地勞工之餘額 ^a SALDO DOS TRABALHADORES NÃO RESIDENTES EM MACAU, SEGUNDO O PAÍS/ TERRITÓRIO E SEXO ^a	110

a 根據 12/GM/88 及 49/GM/88 號批示
AO ABRIGO DOS DESPACHOS 12/GM/88 E 49/GM/88

白頁

Página vazia

Blank page

表七.一：外地勞工概況^aQUADRO 7.1 - MOVIMENTO DE TRABALHADORES NÃO RESIDENTES^a

外地勞工 TRABALHADORES NÃO RESIDENTES	總 數 TOTAL	二零零一年 2001												
		一	二	三	四	五	六	七	八	九	十	十一	十二	
		月 JAN	月 FEV	月 MAR	月 ABR	月 MAI	月 JUN	月 JUL	月 AGO	月 SET	月 OUT	月 NOV	月 DEZ	
1	2	3	4	5	6	7	8	9	10	11	12	13	14	
上月結餘 SALDO DO MÊS ANTERIOR														
男女 HM	-	27 221	26 444	26 039	25 777	25 962	26 209	25 813	25 683	26 179	26 292	26 513	26 102	
男 H	-	8 049	7 931	7 751	7 652	7 659	7 640	7 493	7 398	7 520	7 595	7 670	7 427	
女 M	-	19 172	18 513	18 288	18 125	18 303	18 569	18 320	18 285	18 659	18 697	18 843	18 675	
增加 AUMENTO														
男女 HM	7 542	227	228	892	841	658	135	682	1 284	860	739	530	466	
男 H	1 944	55	68	275	132	125	32	155	326	317	195	119	145	
女 M	5 598	172	160	617	709	533	103	527	958	543	544	411	321	
減少 DIMINUIÇÃO														
男女 HM	8 838	1 004	633	1 154	656	411	531	812	788	747	518	941	643	
男 H	2 588	173	248	374	125	144	179	250	204	242	120	362	167	
女 M	6 250	831	385	780	531	267	352	562	584	505	398	579	476	
月終結餘 SALDO NO FINAL DO MÊS														
男女 HM	-	26 444	26 039	25 777	25 962	26 209	25 813	25 683	26 179	26 292	26 513	26 102	25 925	
男 H	-	7 931	7 751	7 652	7 659	7 640	7 493	7 398	7 520	7 595	7 670	7 427	7 405	
女 M	-	18 513	18 288	18 125	18 303	18 569	18 320	18 285	18 659	18 697	18 843	18 675	18 520	

a 根據12/GM/88及49/GM/88號批示

AO ABRIGO DOS DESPACHOS 12/GM/88 E 49/GM/88

表七.二：按國家/地區及性別統計在澳門之外地勞工餘額^aQUADRO 7.2 - SALDO DOS TRABALHADORES NÃO RESIDENTES EM MACAU, SEGUNDO O PAÍS / TERRITÓRIO E SEXO^a

國家/地區 PAÍS / TERRITÓRIO		性別 SEXO	一九九九年 年終之餘額 SALDO NO FINAL DE 1999	二零零零年 年終之餘額 SALDO NO FINAL DE 2000	二零零一年 2001												數目 N°
					一	二	三	四	五	六	七	八	九	十	十一	十二	
					月 JAN	月 FEV	月 MAR	月 ABR	月 MAI	月 JUN	月 JUL	月 AGO	月 SET	月 OUT	月 NOV	月 DEZ	
1	2	3	4	5	6	7	8	9	10	11	12	13	14	15	16		
總數	TOTAL	男女 HM	32 183	27 221	26 444	26 039	25 777	25 962	26 209	25 813	25 683	26 179	26 292	26 513	26 102	25 925	
		男 H	10 870	8 049	7 931	7 751	7 652	7 659	7 640	7 493	7 398	7 520	7 595	7 670	7 427	7 405	
		女 M	21 313	19 172	18 513	18 288	18 125	18 303	18 569	18 320	18 285	18 659	18 697	18 843	18 675	18 520	
非洲	ÁFRICA	男女 HM	23	8	7	8	8	9	8	9	8	8	8	8	8	8	
		男 H	16	7	6	6	6	7	6	6	6	5	5	5	5	5	
		女 M	7	1	1	2	2	2	2	2	3	3	3	3	3	3	
美洲	AMÉRICA	男女 HM	129	95	85	98	106	113	109	103	101	95	94	75	98	100	
		男 H	89	65	64	69	76	81	83	80	77	74	71	59	74	72	
		女 M	40	30	21	29	30	32	26	23	24	21	23	16	24	28	
亞洲	ÁSIA	男女 HM	31 705	26 742	25 952	25 522	25 244	25 434	25 643	25 263	25 142	25 623	25 922	26 134	25 686	25 473	
總數	TOTAL	男 H	10 512	7 679	7 558	7 370	7 264	7 271	7 241	7 105	7 017	7 138	7 371	7 453	7 197	7 168	
		女 M	21 193	19 063	18 394	18 152	17 980	18 163	18 402	18 158	18 125	18 485	18 551	18 681	18 489	18 305	
	中國大陸	男女 HM	24 895	21 980	21 157	20 843	20 630	20 901	21 101	20 769	20 659	21 005	21 273	21 394	21 023	20 807	
	CONTINENTAL	男 H	7 871	5 931	5 806	5 699	5 604	5 661	5 639	5 511	5 391	5 415	5 648	5 684	5 473	5 443	
		女 M	17 024	16 049	15 351	15 144	15 026	15 240	15 462	15 258	15 268	15 590	15 625	15 710	15 550	15 364	
	菲律賓	男女 HM	3 779	3 117	3 102	3 070	3 082	2 999	2 984	2 985	2 958	2 980	2 954	2 951	2 911	2 890	
	FILIPINAS	男 H	1 174	1 004	995	968	976	929	911	909	912	914	897	892	868	854	
		女 M	2 605	2 113	2 107	2 102	2 106	2 070	2 073	2 076	2 046	2 066	2 057	2 059	2 043	2 036	
	香港特區	男女 HM	713	8	9	7	7	6	8	9	8	8	-	-	-	-	
	RAEHK	男 H	593	6	8	6	6	5	7	8	7	7	-	-	-	-	
		女 M	120	2	1	1	1	1	1	1	1	1	-	-	-	-	
	馬來西亞	男女 HM	39	43	47	43	41	40	41	42	45	44	42	48	49	48	
	MALÁSIA	男 H	25	28	30	27	27	27	28	27	30	31	28	29	28	30	
		女 M	14	15	17	16	14	13	13	15	15	13	14	19	21	18	
	泰國	男女 HM	1 194	662	690	644	594	582	587	553	546	567	562	573	575	585	
	TAILÂNDIA	男 H	270	192	202	183	160	160	166	161	165	177	179	187	185	196	
		女 M	924	470	488	461	434	422	421	392	381	390	383	386	390	389	
	其他	男女 HM	1 085	932	947	915	890	906	922	905	926	1 019	1 091	1 168	1 128	1 143	
	OUTROS	男 H	579	518	517	487	491	489	490	489	512	594	619	661	643	645	
		女 M	506	414	430	428	399	417	432	416	414	425	472	507	485	498	
歐洲	EUROPA	男女 HM	230	310	333	343	354	341	378	370	361	382	198	221	237	270	
		男 H	172	242	246	248	249	244	248	241	236	240	86	87	87	95	
		女 M	58	68	87	95	105	97	130	129	125	142	112	134	150	175	
大洋洲	OCEÂNIA	男女 HM	96	66	67	68	65	66	70	69	70	71	70	75	73	74	
		男 H	81	56	57	58	57	57	61	61	62	63	62	66	64	65	
		女 M	15	10	10	10	8	9	9	8	8	8	8	9	9	9	
無國籍	APÁTRIDA	男女 HM	-	-	-	-	-	-	-	-	-	-	-	-	-	-	
		男 H	-	-	-	-	-	-	-	-	-	-	-	-	-	-	
		女 M	-	-	-	-	-	-	-	-	-	-	-	-	-	-	

a 根據 12/GM/88 及 49/GM/88 號批示

AO ABRIGO DOS DESPACHOS 12/GM/88 E 49/GM/88

8. 移民 Imigrantes

8.1	按原居地統計來自中國大陸之合法移民數目 IMIGRANTES DA CHINA CONTINENTAL ENTRADOS LEGALMENTE NO TERRITÓRIO SEGUNDO A REGIÃO DE ORIGEM.....	113
8.2	按歲組及性別統計來自中國大陸之合法移民數目 IMIGRANTES DA CHINA CONTINENTAL ENTRADOS LEGALMENTE NO TERRITÓRIO SEGUNDO O GRUPO ETÁRIO E SEXO	114
8.3	按原居地統計之被遣返非法移民數目 IMIGRANTES ILEGAIS REPATRIADOS, POR LOCAL DE ORIGEM	115
8.4	按歲組及性別統計之被遣返非法移民數目 IMIGRANTES ILEGAIS REPATRIADOS, POR GRUPO ETÁRIO E SEXO	116

白頁

Página vazia

Blank page

表八.一：按原居地統計的來自中國大陸之合法移民數目

QUADRO 8.1 - IMIGRANTES DA CHINA CONTINENTAL ENTRADOS LEGALMENTE NO TERRITÓRIO SEGUNDO A REGIÃO DE ORIGEM

原居地 LOCAL DE ORIGEM	一九九九年 1999	二零零零年 2000	二零零一年 2001												
			總數 TOTAL	一 月 JAN	二 月 FEV	三 月 MAR	四 月 ABR	五 月 MAI	六 月 JUN	七 月 JUL	八 月 AGO	九 月 SET	十 月 OUT	十一 月 NOV	十二 月 DEZ
			4	5	6	7	8	9	10	11	12	13	14	15	16
總數 TOTAL	4 984	2 919	4 621	757	1 272	167	178	215	333	377	317	297	241	240	227
福建 FUJIAN	2 206	536	252	6	81	16	13	14	22	48	13	4	17	11	7
廣東 CANTÃO	2 408	2 052	3 951	731	1 165	88	121	165	281	292	289	273	197	185	164
北京 PEQUIM	9	7	6	-	1	2	-	1	-	-	-	-	1	1	-
上海 XANGAI	37	25	39	4	2	5	4	4	6	7	2	1	3	1	-
其他 OUTRA	324	299	373	16	23	56	40	31	24	30	13	19	23	42	56

表八.二 :按歲組及性別統計的來自中國大陸之合法移民數目

QUADRO 8.2 - IMIGRANTES DA CHINA CONTINENTAL ENTRADOS LEGALMENTE NO TERRITÓRIO SEGUNDO O GRUPO ETÁRIO E SEXO

歲組 GRUPO ETÁRIO	性別 SEXO	一 九 九 九 年 1999	二 零 零 零 年 2000	二零零一年 2001												
				總 數 TOTAL	一 月 JAN	二 月 FEV	三 月 MAR	四 月 ABR	五 月 MAI	六 月 JUN	七 月 JUL	八 月 AGO	九 月 SET	十 月 OUT	十 一 月 NOV	十 二 月 DEZ
1	2	3	4	5	6	7	8	9	10	11	12	13	14	15	16	17
總數 TOTAL	男女 HM	4 984	2 919	4 621	757	1 272	167	178	215	333	377	317	297	241	240	227
	男 H	1 823	1 040	1 683	262	370	64	72	41	99	174	161	163	105	90	82
0-9	男女 HM	967	378	1 650	275	313	74	60	30	104	193	152	177	125	57	90
	男 H	518	200	855	139	158	39	29	15	48	113	78	98	60	34	44
10-19	男女 HM	2 524	1 194	967	175	293	22	41	27	73	82	86	53	43	42	30
	男 H	1 166	567	495	92	152	14	20	11	36	41	47	32	19	16	15
20-29	男女 HM	104	106	249	19	29	17	38	15	13	12	8	16	26	30	26
	男 H	6	3	64	7	5	4	13	-	-	3	3	9	9	9	2
30-39	男女 HM	671	463	1 200	211	441	44	24	118	105	54	29	22	32	66	54
	男 H	45	51	113	8	20	5	2	10	9	8	13	12	10	9	7
40 - 49	男女 HM	500	225	277	54	118	8	7	9	22	12	15	9	3	9	11
	男 H	51	48	64	12	15	2	4	-	4	3	10	7	2	3	2
50 - 59	男女 HM	156	224	90	15	43	2	-	3	5	3	3	1	4	7	4
	男 H	13	19	15	-	4	-	-	-	-	2	-	1	3	3	2
60	男女 HM	62	329	188	8	35	-	8	13	11	21	24	19	8	29	12
	男 H	24	152	77	4	16	-	4	5	2	4	10	4	2	16	10

表八.三：按原居地統計之被遣返非法移民數目

QUADRO 8.3 - IMIGRANTES ILEGAIS REPATRIADOS, POR LOCAL DE ORIGEM

原居地 LOCAL DE ORIGEM	一 九 九 九 年 1999	二 零 零 零 年 2000	二零零一年 2001												
			總 數 TOTAL	一 月 JAN	二 月 FEV	三 月 MAR	四 月 ABR	五 月 MAI	六 月 JUN	七 月 JUL	八 月 AGO	九 月 SET	十 月 OUT	十 一 月 NOV	十 二 月 DEZ
1	2	3	4	5	6	7	8	9	10	11	12	13	14	15	16
總數 TOTAL	3 434	2 843	2 103	248	209	224	180	168	164	136	181	144	156	148	145
廣東 PROVÍNCIA DE CANTÃO	1 012	765	529	61	49	53	54	47	41	34	46	42	34	29	39
中山 CHONG SAN	298	213	128	9	13	12	15	12	7	8	12	19	6	7	8
珠海 ZHUHAI	105	94	49	7	7	4	2	3	7	4	5	5	2	1	2
江門 KONG MUN	62	42	37	4	5	3	4	5	3	2	2	4	3	-	2
新會 SAN WUI	149	101	71	11	6	8	8	4	6	3	5	3	3	7	7
台山 TOI SAN	50	43	26	3	2	2	2	1	2	1	4	2	3	3	1
其他 OUTROS	348	272	218	27	16	24	23	22	16	16	18	9	17	11	19
福建 FUJIAN	397	343	213	26	30	25	18	21	10	14	17	17	9	10	16
上海 XANGAI	85	48	18	1	2	3	1	1	1	2	2	-	3	1	1
其他 OUTRO	1 940	1 687	1 343	160	128	143	107	99	112	86	116	85	110	108	89

V - 其他可提供之統計表

INFORMAÇÃO DISPONÍVEL E NÃO PUBLICADA

1. 活嬰

NADOS-VIVOS

- D 1.1 - 按胎次、性別及母親歲組統計之活嬰數目
NADOS-VIVOS, SEGUNDO A ORDEM DE NASCIMENTO E O SEXO, POR GRUPO ETÁRIO DA MÃE
- D 1.2 - 按出生月份、性別及母親歲組統計之活嬰數目
NADOS-VIVOS, SEGUNDO OS MESES DE NASCIMENTO E O SEXO, POR GRUPO ETÁRIO DA MÃE
- D 1.3 - 按性別及懷孕期統計之活嬰數目
NADOS-VIVOS, SEGUNDO O SEXO, POR DURAÇÃO DA GRAVIDEZ
- D 1.4 - 按性別、母親出生地及國籍統計之活嬰數目
NADOS-VIVOS, SEGUNDO O SEXO, POR NATURALIDADE E NACIONALIDADE DA MÃE
- D 1.5 - 按活嬰國籍、性別及父母國籍統計之活嬰數目
NADOS-VIVOS, SEGUNDO A NACIONALIDADE E O SEXO, POR NACIONALIDADE DOS PAIS
- D 1.6 - 按胎次、母親居澳時間統計之活嬰數目
NADOS-VIVOS, SEGUNDO A ORDEM DE NASCIMENTO, POR TEMPO DE RESIDÊNCIA EM MACAU DA MÃE
- D 1.7 - 按懷孕期、活嬰性別及母親歲組統計之活嬰數目
NADOS-VIVOS, SEGUNDO A DURAÇÃO DA GRAVIDEZ E O SEXO, POR GRUPO ETÁRIO DA MÃE

2. 死亡及死胎

ÓBITOS E FETOS-MORTOS

- D 2.1 - 按歲組、死因（50項之死因分類表）及性別統計之死亡數目
ÓBITOS, SEGUNDO O GRUPO ETÁRIO, POR CAUSAS DE MORTE (LISTA DE 50 RUBRICAS) E SEXO DOS FALECIDOS
- D 2.2 - 按婚姻狀況、死因（50項之死因分類表）及性別統計之死亡數目
ÓBITOS, SEGUNDO O ESTADO CIVIL, POR CAUSAS DE MORTE (LISTA DE 50 RUBRICAS) E SEXO DOS FALECIDOS
- D 2.3 - 按婚姻狀況、歲組及性別統計之死亡數目
ÓBITOS, SEGUNDO O ESTADO CIVIL, POR GRUPO ETÁRIO E SEXO DOS FALECIDOS
- D 2.4 - 按月份、歲組及性別統計之死亡數目
ÓBITOS, SEGUNDO OS MESES, POR GRUPO ETÁRIO E SEXO DOS FALECIDOS

- D 2.5 - 按歲組、死因（三位數類目表）及性別統計之必須申報疾病引致之死亡數目
ÓBITOS RESULTANTES DE DOENÇAS DE NOTIFICAÇÃO OBRIGATÓRIA, SEGUNDO O GRUPO ETÁRIO, POR CAUSAS DE MORTE (LISTA DE CATEGORIAS A 3 ALGARISMOS) E SEXO DOS FALECIDOS
- D 2.6 - 按出生體重、死因（三位數類目表）及性別統計之圍產期嬰兒死亡數目
ÓBITOS PERINATAIS, SEGUNDO O PESO À NASCENÇA, POR CAUSAS DE MORTE (LISTA DE CATEGORIAS A 3 ALGARISMOS) E SEXO
- D 2.7 - 按胎次及母親歲組統計之死胎數目（28星期或以上）
FETOS-MORTOS TARDIOS (28 E MAIS SEMANAS), SEGUNDO A ORDEM DE NASCIMENTO, POR GRUPO ETÁRIO DA MÃE
- D 2.8 - 按出生體重、胞胎類型及胎次統計之死胎數目
FETOS-MORTOS, SEGUNDO O PESO À NASCENÇA, POR NATUREZA DO PARTO E A ORDEM DE NASCIMENTO (TOTAL DE NASCIMENTOS)
- D 2.9 - 按胎次與上次懷孕相隔時間統計之死胎數目
FETOS-MORTOS, SEGUNDO A ORDEM DE NASCIMENTO (TOTAL DE NASCIMENTOS), POR TEMPO DECORRIDO APÓS O TERMO DA ÚLTIMA GRAVIDEZ
- D2.10 - 按懷孕期、母親年齡（每歲）及性別統計之死胎數目
FETOS-MORTOS, SEGUNDO A IDADE GESTACIONAL, POR SEXO E POR IDADE DA MÃE (ANO A ANO)
- D 2.11 - 按胎次、母親歲組及死胎性別統計之死胎數目
FETOS-MORTOS, SEGUNDO A ORDEM DE NASCIMENTO (TOTAL DE NASCIMENTOS), POR SEXO E POR GRUPO ETÁRIO DA MÃE
- D 2.12 - 按出生體重、母親年齡（每歲）及死胎性別統計之死胎數目
FETOS-MORTOS, SEGUNDO O PESO À NASCENÇA, POR SEXO E POR IDADE DA MÃE (ANO A ANO)
- D 2.13 - 按懷孕期（每星期）及性別統計之死胎數目
FETOS-MORTOS, SEGUNDO A IDADE GESTACIONAL (SEMANA A SEMANA) E SEXO
- D 2.14 - 按性別、死因（死因簡略表）統計之死亡數目
ÓBITOS, SEGUNDO O SEXO, POR CAUSAS DE MORTE (LISTA ABREVIADA DE MORTALIDADE)
- D 2.15 - 按歲組及死因（簡略表）統計之男性死亡數目
ÓBITOS DO SEXO MASCULINO, SEGUNDO O GRUPO ETÁRIO, POR CAUSAS DE MORTE (LISTA ABREVIADA)
- D 2.16 - 按歲組及死因（簡略表）統計之女性死亡數目
ÓBITOS DO SEXO FEMININO, SEGUNDO O GRUPO ETÁRIO, POR CAUSAS DE MORTE (LISTA ABREVIADA)