

澳門特別行政區政府  
Governo da Região Administrativa Especial de Macau  
Government of Macao Special Administrative Region

---



澳門金融管理局  
Autoridade Monetária de Macau  
Monetary Authority of Macao

# 國際收支平衡表

Balança de Pagamentos

*Balance of Payments*

**2007**

白頁

**Página vazia**

**Blank page**

目錄  
ÍNDICE  
CONTENTS

序言 .....	5
PREFÁCIO .....	21
<i>PREFACE</i> .....	37
說明	
NOTAS EXPLICATIVAS	
<i>NOTES</i>	
統計方法和資料來源 .....	7
Metodológica e Fontes Estatísticas .....	23
<i>Methodology and Data Sources</i> .....	39
概念.....	7
Conceitos .....	23
<i>Concepts</i> .....	39
符號註釋.....	9
Sinais Convencionais.....	26
<i>Symbols</i> .....	41
常用縮寫.....	9
Siglas e Abreviaturas.....	26
<i>Abbreviations</i> .....	41
結果分析	
ANÁLISE DE RESULTADOS	
<i>ANALYSIS OF RESULTS</i>	
整體狀況.....	11
Situação Global.....	27
<i>Overall Situation</i> .....	43
經常帳.....	12
Conta Corrente.....	28
<i>Current Account</i> .....	44
資本及金融帳 .....	13
Conta de Capital e Financeira .....	29
<i>Capital and Financial Account</i> .....	45

目錄  
ÍNDICE  
CONTENTS

統計表

QUADROS

TABLES

表一、澳門國際收支平衡表.....	17
Quadro 1. Balança de Pagamentos: RAEM.....	33
Table 1. Balance of Payments: Macao SAR.....	49
表二、國際收支平衡表分項: 經常帳 .....	18
Quadro 2. Balança de Pagamentos: Conta Corrente.....	34
Table 2. Balance of Payments Sub-account Components: Current Account .....	50
表三、國際收支平衡表分項: 資本及金融帳 .....	19
Quadro 3. Balança de Pagamentos: Conta de Capital e Financeira.....	35
Table 3. Balance of Payments Sub-account Components: Capital and Financial Account.....	51

## 序言

澳門是一個外向型城市，經濟和貨幣體系均存在著較大的外部導向成份，有鑒於此，澳門金融管理局與統計暨普查局合作定期編制完整和適時的特區國際收支平衡表，藉此增加公眾對本澳整體對外收支狀況的了解以及為有關政策的制訂提供參考依據。

國際貨幣基金組織的《國際收支平衡表手冊》（第五版）載有下列定義：“國際收支平衡表是一種報表，它系統地記錄了在特定時期內一經濟體與世界其他地方的各項經濟交易。大部分交易是在居民和非居民之間進行，包括貨物、服務和收入、對世界其他地方的金融債權和債務，及轉移項目(如禮贈)。從會計意義上說，需要建立對消項目以平衡單方面的交易。”

出版本刊物是為了解公眾可更方便和更有系統地掌握澳門特區這方面的數據。在此謹對支持協助此統計工作的有關機構致謝，並期望社會各界能對我們的工作提供更多寶貴意見，以資改進，力求完善。

白頁

**Página vazia**

**Blank page**

# 說明

## 統計方法和資料來源

國際收支平衡表是根據國際貨幣基金組織在 1993 年出版的《國際收支平衡表手冊》（第五版）內的概念、定義和分類的標準，再結合本地的經濟特色和衡量資料的適用性而進行彙編的。

澳門特別行政區國際收支平衡表的資料，主要是通過企業調查、證券投資調查、每年的經濟行業調查、政府部門的行政資料、一些小規模或非正式的調查蒐集而得，部分資料亦曾運用數據模型作估算。

於 1999 年 12 月 20 日，澳門成爲中華人民共和國的特別行政區。在本報告中，“澳門”是指“澳門特別行政區”。澳門和中國大陸被視爲兩個不同的經濟區域，兩者間的所有經濟交易（例如商品貿易和服務貿易）均視作對外交易。

## 概念

### 國際收支平衡表

國際收支平衡表是有系統地載錄，在一指定期間內，某經濟體系的居民與世界各地的各類經濟交易的統計表，包括兩個主要的核算帳：經常帳和資本及金融帳。其中大部分的交易以權責發生制來記錄。

### 澳門居民

指以澳門特別行政區爲經濟利益中心的個人、企業或其他組織。實際上，所有在澳門逗留或會逗留最少 12 個月的個人均被視爲澳門居民；對企業和其他組織來說，以澳門爲基地從事業務或生產便被視爲澳門居民。同樣

地，非本地企業設於澳門的分行或子公司亦被當作澳門居民。凡不符合以上澳門居民定義的個人、企業或其他組織均被視為非澳門居民。

## 經常帳

經常帳是量度實質資源的流動，包括貨物的進出口、服務的輸入及輸出、從外地賺取的收益及支付予外地的費用，以及來自外地及往外地的經常轉移。大部分經常帳是以毛額記錄，反映出一個經濟體系向世界各地提供，或從世界各地獲得實質資源的情況。以下是經常帳主要組成部分的說明：

- 甲、 貨物：包括所有可移動的貨物，其擁有權由本地居民轉至非本地居民（出口）及由非本地居民轉至本地居民（進口）。
- 乙、 服務：包括由本地居民向非本地居民提供服務（出口）和由非本地居民向本地居民所提供的服務（進口）。
- 丙、 收益：包括本地居民向非本地居民或非本地居民向本地居民提供生產要素而獲得的收益。
- 丁、 經常轉移：是指一個經濟體系的本地居民，在無同等經濟價值回報的情況下，對非本地居民提供或接受其實質或金融資源，且該等資源在轉移後會被立刻或短時間內消耗掉。

## 資本及金融帳

資本帳是用來量度資本轉移，以及非生產、非金融資產的購買或放棄。

- 甲、 資本轉移：是指在無回報下，固定資產的轉移或債務的減免。
- 乙、 非生產、非金融資產的購買或放棄：包括非由生產而成的有形及無形資產的對外交易。

金融帳記錄本地居民與非本地居民之間的金融資產及負債交易，可歸類為直接投資、證券投資、金融衍生工具、其他投資及儲備資產。

- 甲、 直接投資：是指一經濟體的居民為獲取持久利益，兼且為著在管理方面具有影響力而持有另一經濟體企業的股權或權益。為便於統計，該居民所持之企業股權比重(普通股或投票權)通常被界定為 10% 或以上。
- 乙、 證券投資：是指對非居民的股權證券 (指持有一間企業不足 10% 的股權) 和債務證券的投資。
- 丙、 金融衍生工具：是指與某種特定的金融工具、指標或商品有連繫的金融工具，特定的金融風險能透過這種工具在市場上進行交易。
- 丁、 其他投資：是指除直接投資、證券投資、金融衍生工具或儲備資產以外，對非居民的其他金融申索及負債。
- 戊、 儲備資產：是指澳門金融管理局所持有並控制的流通性外幣資產。

## 符號註釋

r	修訂數字
@	數字在日後會作出修訂
o <sup>#</sup>	數字少於採用單位半數
-	絕對數值為零
..	不適用
~	沒有數字
%	百分比

## 常用縮寫

BOP	國際收支平衡表
GDP	本地生產總值
MOP	澳門元

白頁

**Página vazia**

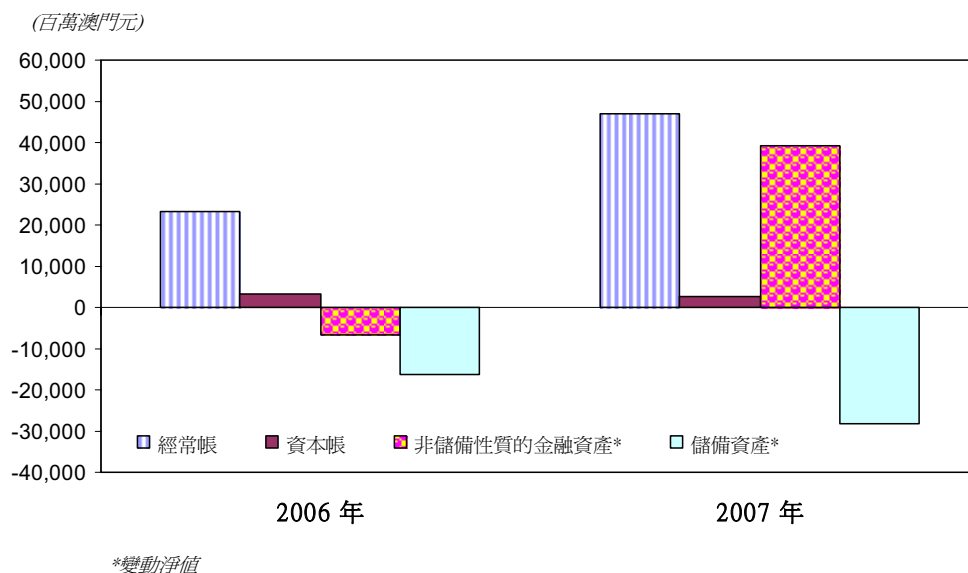
**Blank page**

## 結果分析

### 整體狀況

在 2007 年，澳門特別行政區的國際收支繼續錄得盈餘，外匯儲備資產（除去價格及匯率變動和其他調整後）較 2006 年增加 281.8 億（澳門元，下同）。該項總體盈餘是經常帳的 471.1 億盈餘、資本帳的 25.6 億的資金淨流入及非儲備性質的金融資產減少 393.2 億的綜合結果。

圖一：2006和2007年國際收支平衡表主要帳目



國際收支平衡表主要包括兩組帳目：

- i. 經常帳 —— 包括貨物、服務、收益及經常轉移；
- ii. 資本及金融帳 —— 包括資本及金融交易 (外來及對外)，以及非生產、非金融資產的購買或放棄。

## 經常帳

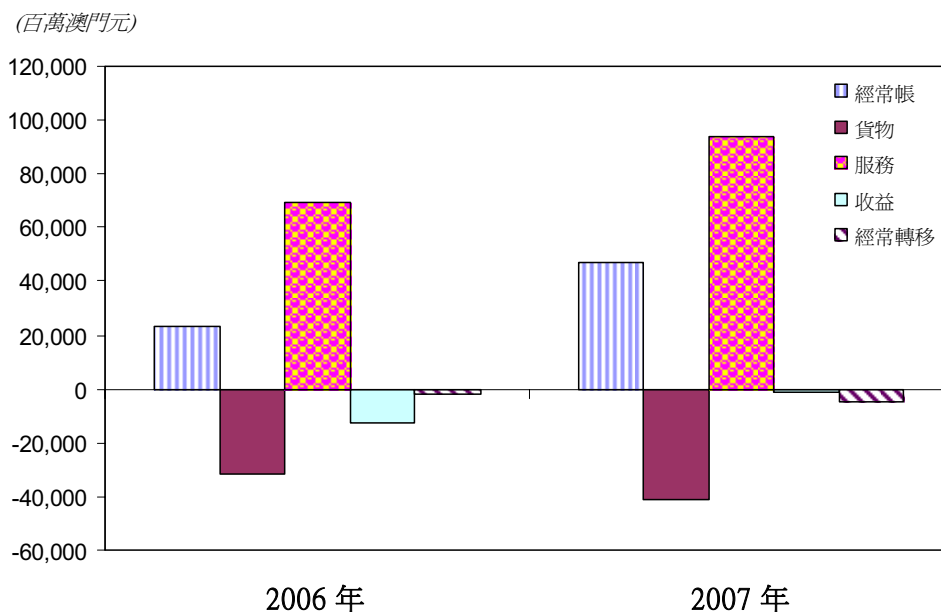
在 2007 年，經常帳盈餘由 2006 年所錄得的 234.2 億〔相等於以當年價格估算的本地生產總值（GDP）的 20.3%〕上升至 471.1 億〔相等於 GDP 的 31.0%〕。雖然有形貿易赤字於 2007 年擴大 30.0%，但龐大的無形貿易盈餘足以抵消貨物帳、收入帳及經常轉移所引致的資金淨流出。

2007 年的良好經濟環境繼續帶動本地需求增長，貨物進口（以離岸價估算）錄得 18.1% 的升幅，而貨物出口則基本維持 2006 年的水平。這種情況使貨物帳赤字由 2006 年的 314.9 億上升至 2007 年的 409.3 億。此外，無形貿易仍錄得巨額的盈餘，由 2006 年的 692.5 億增加至 938.4 億。這增長主要由於來自中國大陸及香港的旅客人數的增加，入境旅客數目在 2007 年持續上升，推動旅遊服務出口上升 39.1% 所致，而旅遊服務之淨出口則由 2006 年的 756.2 億上升至 2007 年的 1,057.2 億。運輸及其他服務帳目持續錄得淨進口，從 2006 年的 63.6 億增加至 2007 年的 118.7 億。總體而言，2007 年有形及無形貿易合共錄得 529.1 億的盈餘，而 2006 年的盈餘則為 377.6 億。

反映對外要素收益淨值的收益帳在 2007 年錄得 12.4 億的資金淨流出，其中包括 156.3 億的要素收益流入及 168.6 億的要素收益流出。直接投資收益錄得淨流出，達 105.0 億，證券投資收益和其他投資收益則錄得淨流入，分別為 36.6 億及 69.6 億。

經常轉移主要包括職工匯款的流入及流出金額和本澳社會服務團體與外地的相互捐贈金額，在 2007 年共錄得 45.6 億的資金淨流出，而 2006 年則有 18.8 億的淨流出。

圖二：2006和2007年經常帳的淨流量



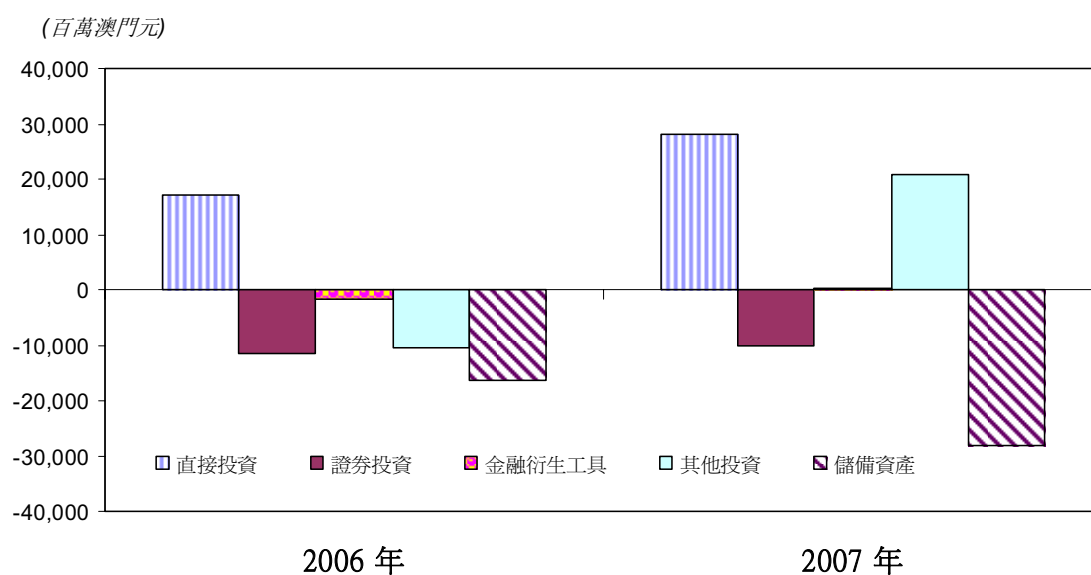
## 資本及金融帳

在 2007 年，包括官方儲備資產的資本及金融帳，錄得 137.0 億的淨流入，2006 年則為 194.7 億的淨流出。資本帳的資本轉移淨流入（主要是移民轉移）由 2006 年的 35.1 億下降至 2007 年的 25.6 億。非儲備性質的金融資產的淨流入（即對外資產的淨額下跌）達 393.2 億（相等於 GDP 的 25.9%），而 2006 年的淨流出則為 65.1 億（相等於 GDP 的 5.6%）。其中，由於非澳門居民大幅投資於本澳的房地產市場，加上博彩業帶動其他行業（如建築及批發零售等）投資的增加，使直接投資的淨流入由 2006 年的 170.5 億大幅增加至 2007 年的 282.1 億。此外，證券投資在 2007 年的淨流出為 100.6 億，而金融衍生工具及其他投資分別錄得 3.9 億及 207.8 億的淨流入。

在 2007 年，銀行業錄得 130.3 億的投資淨流入（而 2006 年為 210.0 億淨流出），政府及其他部門則合共錄得 262.9 億的投資淨流入（2006 年為 144.9 億）。

經濟持續增長及博彩旅遊業的樂觀前景有助推升澳門的投資氣氛。引進的外來直接投資 (包括非本地居民於澳門房地產的投資) 達 351.3 億，較 2006 年的流入增加 66.1%。與此同時，在外地的直接投資亦增加了 69.2 億，較 2006 年上升 68.9%，即 28.2 億。因此，直接投資帳錄得 282.1 億的淨流入，而 2006 年為 170.5 億。

圖三：2006和2007年金融帳的變化



澳門特別行政區政府沒有對外負債。根據證券投資調查的結果顯示，澳門居民於 2007 年底所持有的證券投資 (不包括特區政府的外匯儲備) 價值為 1,011.9 億 (2006 年為 831.7 億)。同時，證券投資錄得 100.6 億的淨流出，其中其他部門的淨流出高達 136.0 億，政府的淨流出則為 14.2 億，相反銀行則錄得 49.6 億的淨流入。

於 2007 年，其他投資錄得 207.8 億的淨流入，而 2006 年的為 103.9 億淨流出；其他投資的淨流入是由於對外負債大幅上升 469.2 億，高於外地資產所增加的 261.4 億所致。從經濟部門分析，銀行業錄得 51.3 億的淨流入，而政府及其他部門則合共錄得 156.5 億的淨流入。按其他投資的組成部分分析，貸與外地的款項於 2007 年增加 104.3 億，而同時間從外地借入的

款項增加更多，為 142.5 億。持有的外地貨幣及存款增加 167.8 億，同時存放在本地銀行體系的非居民存款則激增 273.1 億。其他對外資產於 2007 年減少 14.4 億，而負債則上升 36.5 億。

國際收支平衡表所顯示的盈餘完全反映在由澳門金融管理局持有的官方外匯儲備上，儲備總值從 2006 年底的 731.1 億增加至 2007 年底的 1,062.9 億。若扣除價格及匯率等因素，官方外匯儲備資產於 2007 年增加了 281.8 億 (2006 年則增加 164.7 億)。2007 年底的特區外匯儲備量因此足以支付相等約 15.3 個月的貨物及服務進口，顯示澳門的外部經濟狀況十分強健，足可應付對本地金融資產的外來索償。

白頁

**Página vazia**

**Blank page**

表一、澳門國際收支平衡表

(百萬澳門元)

	2003年	2004年	2005年	2006年 <sup>r</sup>	2007年 <sup>@</sup>
<b>1. 經常帳</b>	25 344.2	34 013.0	26 976.5	23 423.9	47 114.4
貨物	-8 767.4	-14 778.1	-22 368.0	-31 491.7	-40 931.4
服務	35 534.1	53 745.3	56 367.4	69 252.7	93 843.2
收益	-1 222.3	-4 590.7	-6 216.8	-12 457.8	-1 236.0
經常轉移	-200.3	-363.6	-806.1	-1 879.4	-4 561.4
<b>2. 資本及金融帳</b>	-16 703.8	-18 515.6	-6 998.8	-19 471.5	13 696.9
資本帳	706.2	2 197.7	4 122.0	3 508.3	2 560.3
金融帳 <sup>*</sup>	-17 410.1	-20 713.3	-11 120.9	-22 979.9	11 136.6
非儲備性質的金融資產 (變動淨值)	-13 472.8	-12 495.8	-2 101.8	-6 511.4	39 318.2
直接投資	4 162.3	6 806.9	13 670.8	17 049.6	28 212.1
證券投資	-9 558.6	-17 497.7	-4 946.1	-11 479.1	-10 055.6
金融衍生工具 <sup>**</sup>	-911.3	-4 681.7	-4 185.6	-1 694.4	386.1
其他投資	-7 165.1	2 876.6	-6 640.8	-10 387.5	20 775.6
儲備資產 <sup>***</sup>	-3 937.2	-8 217.5	-9 019.1	-16 468.4	-28 181.6
<b>3. 淨誤差及遺漏</b>	-8 640.3	-15 497.4	-19 977.7	-3 952.3	-60 811.3
<b>整體的國際收支</b>	3 937.2	8 217.5	9 019.1	16 468.4	28 181.6

附註： \* “+” 代表對外負債增加或對外資產減少，表示資金流入；

“-” 代表對外負債減少或對外資產增加，表示資金流出。

\*\* 根據國際貨幣基金組織的最新修訂，金融衍生工具被列為金融帳內的獨立帳目。

\*\*\* 不包括價格及匯率變動和其他調整。

表二、國際收支平衡表分項：經常帳

(百萬澳門元)

標準組成部分	2003年	2004年	2005年	2006年 <sup>r</sup>	2007年 <sup>@</sup>
經常帳	25 344.2	34 013.0	26 976.5	23 423.9	47 114.4
貸方	69 521.2	91 012.8	95 974.3	117 069.9	152 689.2
借方	-44 177.1	-56 999.8	-68 997.8	-93 646.1	-105 574.7
貨物	-8 767.4	-14 778.1	-22 368.0	-31 491.7	-40 931.4
出口	20 733.0	22 586.9	19 854.2	20 478.1	20 451.4
進口	-29 500.4	-37 364.9	-42 222.3	-51 969.8	-61 382.8
服務	35 534.1	53 745.3	56 367.4	69 252.7	93 843.2
出口	44 958.7	64 686.6	68 994.2	84 319.3	115 801.2
進口	-9 424.6	-10 941.3	-12 626.8	-15 066.6	-21 957.9
運輸——出口	1 929.6	2 777.8	3 196.2	3 660.2	3 795.3
運輸——進口	-1 003.2	-1 310.2	-1 851.7	-2 140.6	-2 463.5
旅遊——出口	41 347.6	60 001.0	63 916.7	78 642.1	109 381.7
旅遊——進口	-2 331.1	-2 665.7	-2 867.8	-3 025.8	-3 663.6
其他服務——出口	1 681.5	1 907.7	1 881.3	2 016.9	2 624.2
其他服務——進口	-6 090.3	-6 965.4	-7 907.2	-9 900.1	-15 830.8
收益	-1 222.3	-4 590.7	-6 216.8	-12 457.8	-1 236.0
收入	3 167.4	3 104.3	6 460.0	11 407.7	15 628.2
支出	-4 389.7	-7 695.0	-12 676.8	-23 865.5	-16 864.2
僱員報酬——收入	~	~	~	~	~
僱員報酬——支出	-86.6	-206.5	-430.7	-1 204.6	-1 353.5
投資收益——收入	3 167.4	3 104.3	6 460.0	11 407.7	15 628.2
直接投資收益	-39.0	-15.5	279.1	451.7	565.2
股息及已分發的分行利潤	66.5	99.5	28.4	126.7	72.2
再投資收益及未分發的分行利潤	-105.6	-116.8	245.0	318.8	491.0
債務收益(利息)	o <sup>#</sup>	1.9	5.7	6.1	2.0
證券投資收益	1 553.0	1 705.4	2 171.1	2 666.7	3 992.2
股權收益	287.6	350.2	407.1	468.2	500.9
中長期債券收益	1 143.4	1 245.6	1 598.4	2 013.8	3 098.4
貨幣市場工具收益	122.0	109.5	165.6	184.8	393.0
其他投資收益	1 653.5	1 414.3	4 009.8	8 289.3	11 070.8
投資收益——支出	-4 303.1	-7 488.5	-12 246.0	-22 660.9	-15 510.6
直接投資收益	-3 963.3	-7 212.6	-11 279.2	-19 751.5	-11 063.3
股息及已分發的分行利潤	-1 810.3	-4 889.4	-5 663.6	-6 404.1	-4 541.1
再投資收益及未分發的分行利潤	-2 109.7	-2 282.6	-5 564.5	-13 313.6	-6 484.5
債務收益(利息)	-43.4	-40.7	-51.2	-33.8	-37.8
證券投資收益	-50.2	-59.9	-64.5	-97.2	-336.2
股權收益	-15.2	-23.4	-40.3	-65.6	-136.8
中長期債券收益	-	-	-	-	o <sup>#</sup>
貨幣市場工具收益	-35.0	-36.5	-24.2	-31.6	-199.4
其他投資收益	-289.5	-215.9	-902.3	-2 812.2	-4 111.1
經常轉移	-200.3	-363.6	-806.1	-1 879.4	-4 561.4
收入	662.1	635.0	665.8	864.8	808.5
政府機構	-	-	-	-	-
其他部門	662.1	635.0	665.8	864.8	808.5
支出	-862.4	-998.6	-1 471.9	-2 744.1	-5 369.9
政府機構	-18.0	-17.4	-86.5	-21.5	-25.0
其他部門	-844.4	-981.2	-1 385.4	-2 722.7	-5 344.8

表三、國際收支平衡表分項：資本及金融帳

(百萬澳門元)

標準組成部分	2003年	2004年	2005年	2006年 <sup>r</sup>	2007年 <sup>@</sup>
資本及金融帳	-16 703.8	-18 515.6	-6 998.8	-19 471.5	13 696.9
非儲備性質的資本及金融資產 (變動淨值)	-12 742.4	-10 298.1	2 020.3	-3 003.1	41 878.5
資本帳	706.2	2 197.7	4 122.0	3 508.3	2 560.3
資本轉移	711.5	2 197.7	4 122.3	3 509.2	2 600.5
政府機構	-	-	-	-	-
其他部門	711.5	2 197.7	4 122.3	3 509.2	2 600.5
非生產及非金融資產	-5.3	o <sup>#</sup>	-0.3	-0.9	-40.2
金融帳	-17 410.1	-20 713.3	-11 120.9	-22 979.9	11 136.6
非儲備性質的金融資產 (變動淨值)	-13 472.8	-12 495.8	-2 101.8	-6 511.4	39 318.2
直接投資	4 162.3	6 806.9	13 670.8	17 049.6	28 212.1
在外地的直接投資	18.3	648.4	-481.8	-4 099.2	-6 921.9
股本資本	22.4	693.7	-8.2	849.6	-32.0
對有關連企業的申索	22.4	693.7	-8.2	849.6	-32.0
對有關連企業的負債	-	-	-	-	-
再投資收益	105.6	116.8	-245.0	-318.8	-491.0
其他資本	-109.7	-162.1	-228.6	-4 629.9	-6 398.9
對有關連企業的申索	16.7	-160.7	-291.8	-4 624.1	-6 592.5
對有關連企業的負債	-126.5	-1.4	63.2	-5.8	193.6
在澳門的直接投資	4 144.0	6 158.5	14 152.6	21 148.7	35 134.1
股本資本	613.5	18.4	1 055.1	1 385.7	3 342.9
對直接投資者的申索	-	-	-	-	-
對直接投資者的負債	613.5	18.4	1 055.1	1 385.7	3 342.9
再投資收益	2 109.7	2 282.6	5 564.5	13 313.6	6 484.5
其他資本	1 420.8	3 857.6	7 533.1	6 449.4	25 306.6
對直接投資者的申索	-41.6	-31.8	22.0	-1 177.1	-984.0
對直接投資者的負債	1 462.4	3 889.4	7 511.1	7 626.4	26 290.7
證券投資	-9 558.6	-17 497.7	-4 946.1	-11 479.1	-10 055.6
資產	-9 555.7	-17 495.4	-4 946.3	-11 478.4	-10 056.8
股權證券	-2 868.8	-3 907.3	-2 855.8	-1 706.7	-11 861.5
政府機構	-612.9	-1 381.7	15.2	1.2	-471.1
銀行	47.6	-14.7	140.1	160.4	90.2
其他部門	-2 303.6	-2 511.0	-3 011.1	-1 868.3	-11 480.6
債務證券	-6 686.9	-13 588.1	-2 090.5	-9 771.7	1 804.7
中長期債券	-6 234.4	-6 610.9	-1 596.2	-10 509.7	2 926.4
政府機構	-1 289.9	1 208.0	-857.1	-1 096.7	-946.4
銀行	-4 039.1	-5 384.9	-105.0	-5 030.7	5 781.8
其他部門	-905.4	-2 434.0	-634.1	-4 382.2	-1 908.9
貨幣市場工具	-452.6	-6 977.1	-494.3	738.0	-1 121.7
政府機構	-2.5	9.2	-8.0	-	-
銀行	374.1	-2 624.4	-626.4	-185.6	-911.3
其他部門	-824.2	-4 361.9	140.2	923.6	-210.4
負債	-2.9	-2.3	0.1	-0.8	1.1
股本證券	-2.9	-2.3	0.1	-0.8	2.5
政府機構	-	-	-	-	-
銀行	-2.9	-2.9	-0.1	-	-
其他部門	-	0.6	0.2	-0.8	2.5

表三、國際收支平衡表分項：資本及金融帳

(百萬澳門元)

標準組成部分	2003年	2004年	2005年	2006年 <sup>r</sup>	2007年 <sup>@</sup>
債務證券	-	-	-	-	-1.3
中長期債券	-	-	-	-	-1.3
政府機構	-	-	-	-	-
銀行	-	-	-	-	-
其他部門	-	-	-	-	-1.3
貨幣市場工具	-	-	-	-	-
政府機構	-	-	-	-	-
銀行	-	-	-	-	-
其他部門	-	-	-	-	-
金融衍生工具	-911.3	-4 681.7	-4 185.6	-1 694.4	386.1
資產	-911.3	-4 681.7	-4 185.6	-1 694.4	386.1
政府機構	-	-	-	-	-
銀行	-1 151.7	-2 790.4	-5 061.0	-1 690.3	375.6
其他部門	240.4	-1 891.2	875.4	-4.0	10.5
負債	-	-	-	-	-
政府機構	-	-	-	-	-
銀行	-	-	-	-	-
其他部門	-	-	-	-	-
其他投資	-7 165.1	2 876.6	-6 640.8	-10 387.5	20 775.6
資產	-6 542.9	-1 436.0	-35 476.1	-44 209.2	-26 143.2
貿易信貸	-134.0	84.0	-277.5	-114.8	-373.6
貸款	344.4	-1 341.4	-6 119.2	-7 769.3	-10 431.5
政府機構	-	-	-	-	-
銀行	395.7	-1 445.3	-6 117.5	-7 746.1	-10 430.9
其他部門	-51.3	103.9	-1.8	-23.2	-0.6
貨幣和存款	-3 579.2	449.8	1 016.3	-13 844.2	-16 781.9
政府機構	-96.1	-861.3	-1 387.0	-207.1	303.4
銀行	-3 338.7	1 622.3	2 738.0	-8 096.7	-16 681.9
其他部門	-144.4	-311.3	-334.7	-5 540.4	-403.4
其他資產	-3 174.1	-628.4	-30 095.7	-22 480.9	1 443.8
政府機構	-	-	-	-	-
銀行	-3 152.9	-640.3	-29 933.9	-22 414.0	1 500.2
其他部門	-21.2	11.9	-161.8	-66.9	-56.4
負債	-622.2	4 312.7	28 821.6	33 821.7	46 918.8
貿易信貸	127.3	-29.9	239.9	1 135.8	1 709.4
貸款	214.0	1 194.7	300.1	11 195.4	14 252.1
政府機構	-	-	-	-	-
銀行	34.8	178.7	-447.1	1 152.7	-534.6
其他部門	179.2	1 016.0	747.2	10 042.7	14 786.7
貨幣和存款	339.9	3 127.2	23 127.3	13 337.4	27 306.0
政府機構	-	-	-	-	-
銀行	339.9	3 127.2	23 127.3	13 337.4	27 306.0
其他部門	-	-	-	-	-
其他負債	-1 303.5	20.7	5 154.4	8 153.2	3 651.3
政府機構	-	-	-	-	-
銀行	-1 325.4	12.0	4 868.6	6 876.5	3 966.0
其他部門	21.9	8.6	285.8	1 276.6	-314.7
儲備資產 (變動淨值)	-3 937.2	-8 217.5	-9 019.1	-16 468.4	-28 181.6

## PREFÁCIO

Dada a importância do sector externo no sistema económico e financeiro de Macau, a Autoridade Monetária de Macau (AMCM) e a Direcção dos Serviços de Estatística e Censos (DSEC) coligem em conjunto dados estatísticos detalhados sobre a Balança de Pagamentos (BP) de Macau, com o intuito de proporcionar ao público a situação geral dos fluxos financeiros externos e uma base de referência para a definição de políticas.

A BP, tal como vem definido no *Manual da Balança de Pagamentos* do Fundo Monetário Internacional (FMI), 5ª Edição, *é uma declaração estatística que resume de forma sistemática, para um período de tempo específico, as transacções de uma economia com o resto do mundo. As transacções, na maioria das vezes entre residentes e não-residentes, consistem nas que envolvem mercadorias, serviços e rendimentos; as que envolvem direitos financeiros sobre, e responsabilidades para, com o resto do mundo; e as classificadas como transferências (tais como dívidas), que envolvem lançamentos de compensação para balançar – no sentido contabilístico – transacções unilaterais.*

Esta publicação visa permitir a utilização pública dos resultados relativos à RAEM de uma maneira mais cómoda e sistemática. Gostaríamos igualmente de aproveitar esta oportunidade para endereçar a nossa gratidão a todas as entidades que têm colaborado connosco nesta tarefa estatística. Comentários e sugestões, que ajudem a melhorar a qualidade do nosso trabalho, são sinceramente bem-vindos.

白頁

**Página vazia**

**Blank page**

## NOTAS EXPLICATIVAS

### METODOLOGIA E FONTES ESTATÍSTICAS

A compilação das Estatísticas da BP baseia-se nos conceitos, definições, e classificações recomendados no *Manual da Balança de Pagamentos*, 5ª Edição, 1993, do FMI, tendo em consideração as características económicas do Território e as limitações da informação disponível.

As principais fontes estatísticas da BP da RAEM são o Inquérito às Empresas, o Inquérito à Carteira de Investimento, os inquéritos anuais sobre actividades económicas, os dados administrativos fornecidos por diversos serviços públicos, alguns inquéritos *ad-hoc* de pequena dimensão e cálculos de modelos económicos.

Em 20 de Dezembro de 1999 Macau tornou-se uma Região Administrativa Especial da República Popular da China. Neste relatório “Macau” representa a Região Administrativa Especial de Macau. Macau e China Continental são considerados dois territórios económicos distintos e as transacções entre eles (por exemplo, trocas de mercadorias e trocas de serviços) são consideradas como transacções internacionais.

### CONCEITOS

#### **Balança de Pagamentos**

É um registo estatístico que resume de forma sistemática, para um determinado período de tempo específico, as transacções dos residentes de uma economia com o resto do mundo. É composta por duas grandes contas: a conta corrente e a conta de capital e financeira. A maioria das transacções são registadas pelo método de acumulação.

#### **Residentes de Macau**

Incluem indivíduos, empresas ou outras organizações que possuem um centro de interesse económico na RAEM. Na prática, indivíduos que permaneceram ou têm intenção de permanecer na RAEM durante pelo menos 12 meses são considerados

residentes de Macau. Para empresas ou outras organizações, elas operam normalmente ou participam na produção em Macau. Do mesmo modo, sucursais e subsidiárias de empresas não-residentes domiciliadas em Macau são consideradas residentes de Macau. Um *não-residente* de Macau é qualquer indivíduo, empresa, ou outra organização que não se enquadre no critério de residente de Macau descrito anteriormente.

### **Conta Corrente**

A conta corrente mede essencialmente os fluxos dos recursos reais incluindo as exportações e importações de mercadorias e serviços, rendimentos gerados e despesas incorridas no exterior, e transferências correntes de e para o exterior. A maioria das transacções da conta corrente são lançadas pelo seu valor bruto, reflectindo o fornecimento e aquisição de recursos reais por uma economia com o resto do mundo. As principais rubricas da conta corrente são descritas seguidamente:

- (a) *Mercadorias* abrangem todos os bens móveis que trocam de propriedade de residentes para não-residentes (exportações) e vice-versa (importações).
- (b) *Serviços* incluem serviços prestados por residentes a não-residentes (exportações) e vice-versa (importações).
- (c) *Rendimentos* consistem em ganhos obtidos por residentes de Macau do exterior e por não-residentes em Macau para o fornecimento de factores de produção.
- (d) *Transferências correntes* são transacções nas quais os residentes de uma economia fornecem/recebem recursos reais e financeiros que provavelmente são destinados a serem consumidos de imediato ou no curto prazo, de/para não-residentes sem o recebimento/fornecimento de valores económicos equivalentes em troca.

### **Conta de Capital e Financeira**

A conta de capital mede as transacções externas nas transferências de capital, e na aquisição ou alienação de activos não produzidos e não financeiros.

- (a) *Transferências de capital* são transferências de propriedade de activos imobilizados ou perdão de uma responsabilidade sem receber qualquer valor económico em troca.

(b) *Aquisição ou alienação de activos não produzidos e não financeiros* abrangem transacções associadas com bens tangíveis que não são verdadeiramente produzidos e transacções ligadas a activos intangíveis não produzidos.

A conta de capital e financeira regista as transacções de activos e passivos financeiros entre residentes e não-residentes, classificados como investimento directo, carteira de investimentos, derivados financeiros, outros investimentos e activos de reserva.

(a) *Investimento directo* refere-se ao investimento feito por uma entidade residente de uma economia com o objectivo de obter um interesse duradouro e um grau significativo de influência sobre a gestão de uma empresa residente noutra economia. Em termos estatísticos, a directriz que define propriedade determina-se na detenção de 10% ou mais do capital social (acção ordinária ou acção com direito a voto) de uma empresa.

(b) *Carteira de investimentos* refere-se ao investimento em títulos representativos de capital das empresas não-residentes (inferior a 10% do capital social de uma empresa) e de obrigações.

(c) *Derivados financeiros* são instrumentos financeiros que estão ligados a instrumentos financeiros específicos, ou a indicadores, ou a produtos e através dos quais riscos financeiros específicos podem ser transaccionados por direito próprio em mercados financeiros.

(d) *Outros investimentos* referem-se a outras disponibilidades sobre e responsabilidades para não-residentes, que não são classificados como investimento directo, carteira de investimentos, derivados financeiros ou activos de reserva.

(e) *Activos de reserva* consistem em activos cambiais que estão imediatamente disponíveis pela Autoridade Monetária de Macau e por ela são controlados.

## SINAIS CONVENCIONAIS

r	Dado rectificado
@	Dado a ser revisto no futuro
o <sup>#</sup>	Resultado inferior a metade da unidade adoptada
-	Valor absoluto igual a zero
..	Não aplicável
~	Não foram fornecidos dados
%	Percentagem

## SIGLAS E ABREVIATURAS

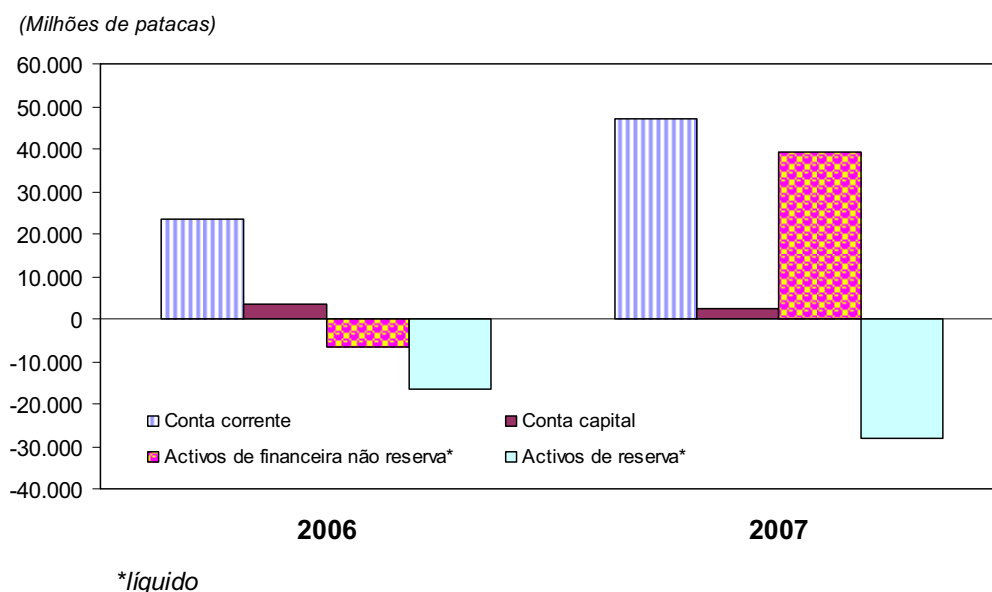
BP	Balança de Pagamentos
PIB	Produto Interno Bruto
MOP	Pataca/Macau

## ANÁLISE DE RESULTADOS

### Situação Global

A Balança de Pagamentos (BP) da Região Administrativa Especial de Macau continuou a registar um excedente comportamento em 2007, representado por um aumento de 28,2 mil milhões de Patacas em reservas cambiais em relação ao ano anterior. Esse aumento foi originado por um superávit de 47,1 mil milhões de Patacas na conta corrente, pela entrada líquida de fundos de 2,6 mil milhões de Patacas na conta de capital e ainda pela diminuição de 39,3 mil milhões de Patacas em activos financeiros líquidos não reserva.

**Gráfico 1: Principais Contas da Balança de Pagamentos, 2006-2007**



O quadro da BP consiste em dois grupos de contas principais:

- (i) Conta corrente – que contém mercadorias e serviços, rendimentos e transferências correntes;
- (ii) Conta de capital e financeira – que contém fluxos de capital e financeiros (para dentro e para fora), e aquisição ou alienação de activos não produzidos e não financeiros.

## Conta Corrente

Em 2007 o excedente da conta corrente aumentou para 47,1 mil milhões de Patacas (equivalente a 31,0% do PIB a preços correntes), de 23,4 mil milhões de Patacas (equivalente a 20,3% do PIB a preços correntes) em 2006. Embora o défice nas trocas visíveis tenha aumentado 30,0% em 2007, o maior superávit nas trocas invisíveis contrabalançou os fluxos de saídas de fundos das contas de mercadorias e de rendimentos e das transferências correntes.

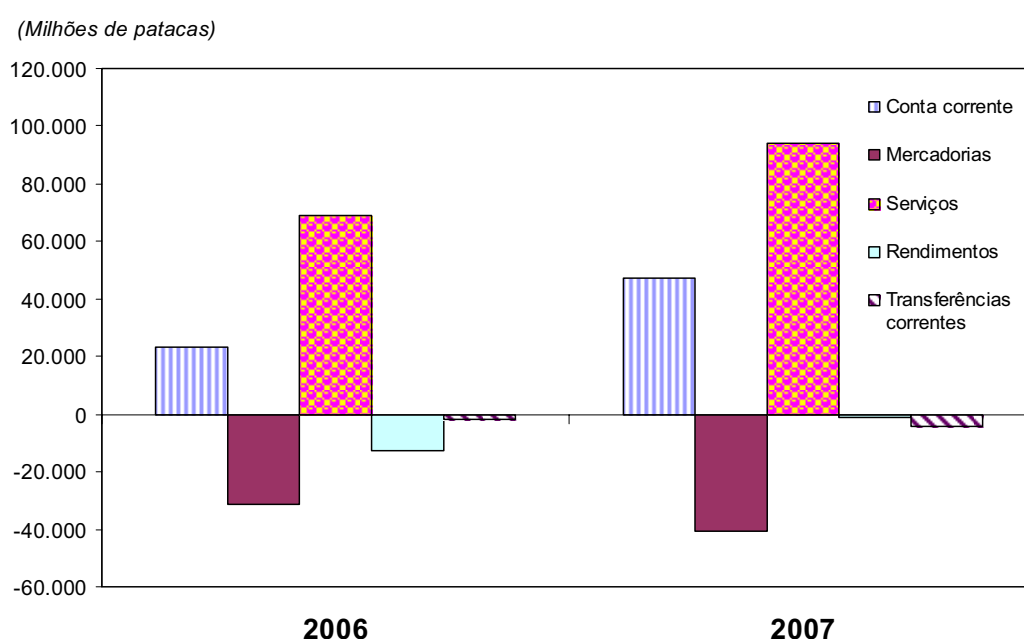
No ano em causa o ambiente favorável da economia da RAEM impulsionou o aumento da procura interna. A estimativa das importações de mercadorias f.o.b. cresceu 18,1%, enquanto as exportações de mercadorias manteve-se praticamente inalterada. Entretanto, as trocas visíveis aumentaram de 31,5 mil milhões em 2006 para 40,9 mil milhões em 2007. Em contrapartida, o superávit do comércio externo no âmbito dos serviços foi relativamente significativo, com um montante de 93,8 mil milhões de Patacas em 2007, enquanto em 2006 tinha atingido 69,3 mil milhões de Patacas. Com a continuação da expansão do turismo em 2007, o número de visitantes continuou a crescer, devido essencialmente a um aumento de turistas da China Continental e de Região Administrativa Especial de Hong Kong, fazendo elevar 39,1% a exportação de serviços de viagens e aumentando consequentemente o saldo das exportações líquidas de 75,6 mil milhões de Patacas em 2006, para 105,7 mil milhões de Patacas em 2007. Os transportes e outros serviços continuaram a registar um incremento da importação líquida, passando de 6,4 mil milhões de Patacas em 2006, para 11,9 mil milhões de Patacas em 2007. Globalmente, registou-se em 2007 um superávit de 52,9 mil milhões de Patacas nas trocas de mercadorias e de serviços, contra o superávit de 37,8 mil milhões de Patacas de 2006.

A conta de rendimentos, que reflecte o rendimento de factores líquidos externos, apresentou uma saída líquida no valor de 1,2 mil milhões de Patacas, como resultado da entrada de rendimentos de factores externos de 15,6 mil milhões de Patacas e da saída de rendimentos de factores externos de 16,9 mil milhões de Patacas. Os rendimentos de investimentos directos registaram uma saída líquida de 10,5 mil milhões de Patacas, enquanto que nos rendimentos líquidos das carteiras de

investimentos e de outros investimentos se observaram entradas de 3,7 e de 7,0 mil milhões de Patacas, respectivamente.

As transferências correntes, que englobam principalmente as remessas dos trabalhadores de e para Macau e os donativos entre as organizações de caridade locais e do exterior, registaram uma saída de fundos líquida de 4,6 mil milhões de Patacas em 2007, ao passo que em 2006 a saída líquida foi de 1,9 mil milhões de Patacas.

**Gráfico 2: Fluxos Líquidos da Conta Corrente, 2006-2007**



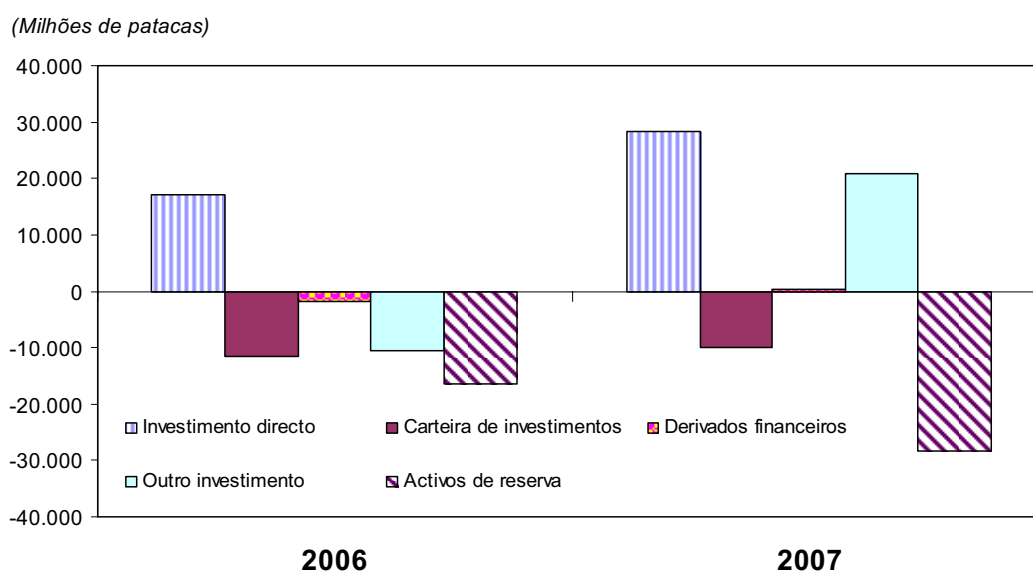
### Conta de Capital e Financeira

No ano de 2007 a conta de capital e financeira, incluindo os activos de reserva oficiais, registou uma entrada líquida de 13,7 mil milhões de Patacas, contra uma saída líquida de 19,5 mil milhões de Patacas no ano 2006. Na conta de capital, a entrada líquida das transferências de capital (principalmente nas transferências de emigrantes) diminuiu 3,5 mil milhões de Patacas, situando-se em 2,6 mil milhões de Patacas em 2007. No que se refere aos activos financeiros não reserva, a entrada líquida (ou seja, a diminuição líquida de activos externos) cifrou-se em 39,3 mil milhões de Patacas (equivalente a 25,9% do PIB), comparativamente com a saída líquida de 6,5 mil milhões de Patacas em 2006 (5,6% do PIB). Impulsionada principalmente pelos

investimentos de grande envergadura no mercado imobiliário dos não-residentes, pela construção de complexos desportivos e hotéis e pelo investimento no comércio a retalho, a entrada líquida dos investimentos directos continuou a crescer, de 17,0 mil milhões de Patacas em 2006 para 28,2 mil milhões de Patacas em 2007. Além disso, a carteira de investimentos teve uma saída líquida de 10,1 mil milhões de Patacas, enquanto os derivados financeiros e os outros investimentos registaram fluxos de 0,4 mil milhões de Patacas e 20,8 mil milhões de Patacas, respectivamente.

O sector bancário registou uma entrada líquida do investimento de 13,0 mil milhões de Patacas em 2007, contra uma saída líquida de 21,0 mil milhões de Patacas em 2006, enquanto que o investimento do governo e outros sectores atingiu um valor total de entrada líquida de 26,3 mil milhões de Patacas (14,5 mil milhões de Patacas em 2006).

**Gráfico 3: Alterações na Conta Financeira, 2006-2007**



O desempenho forte da economia e as estimativas positivas do sector turístico melhoraram o ambiente do investimento de Macau. Quanto ao investimento directo no exterior (incluindo o investimento dos não residentes no mercado imobiliário em Macau), atingiu os 35,1 mil milhões de Patacas, o que representou um aumento de 66,1% relativamente a 2006. O investimento directo estrangeiro aumentou 68,9%, ou seja 2,8 mil milhões de Patacas em 2006, atingindo 6,9 mil milhões de Patacas em 2007. Entretanto, a conta do investimento directo registou uma entrada líquida de 28,2

mil milhões de Patacas. No entanto a entrada líquida em 2006 ficou-se pelos 17,0 mil milhões de Patacas.

O Governo da RAEM não tem dívida externa. Como se pode ver através do inquérito independente intitulado Inquérito à Carteira de Investimentos, a carteira de investimentos detida por residentes de Macau, excluindo as reservas cambiais do Governo da RAEM, atingiu os 101,2 mil milhões de Patacas em fins de 2007 (83,2 mil milhões de Patacas em 2006). A saída líquida verificada no período de um ano, tal como registada na carteira de investimentos, foi de 10,1 mil milhões de Patacas. O investimento detido pelo governo e por outros sectores registou uma saída líquida de 13,6 mil milhões de Patacas e 1,4 mil milhões de Patacas, respectivamente. Os bancos, ao contrário, mostraram uma entrada líquida de 5,0 mil milhões de Patacas.

Outros investimentos registaram uma entrada líquida de 20,8 mil milhões de Patacas em 2007, enquanto se registou uma saída líquida de 10,4 mil milhões de Patacas em 2006. Esta entrada líquida foi provocada pelo aumento significativo em responsabilidades para com o exterior de 46,9 mil milhões de Patacas que foi superior ao crescimento de 26,1 mil milhões de Patacas em disponibilidades sobre o exterior. Ao longo de 2007 o sector bancário registou uma entrada líquida de 5,1 mil milhões de Patacas, mas na generalidade o governo e os outros sectores registaram conjuntamente uma entrada líquida em 15,6 mil milhões de Patacas. Em termos de rubricas, os empréstimos concedidos ao exterior cresceram 10,4 mil milhões de Patacas em 2007, enquanto que os empréstimos do exterior concedidos ao Território subiram ainda mais rapidamente, de 14,3 mil milhões de Patacas. Entretanto, os activos em moeda e depósitos aumentaram 16,8 mil milhões de Patacas. Os depósitos dos não-residentes no sistema bancário local cresceram 27,3 mil milhões de Patacas. Outras disponibilidades sobre o exterior diminuíram 1,4 mil milhões de Patacas, mas outras responsabilidades para com o exterior aumentaram 3,7 mil milhões de Patacas durante 2007.

O superávit da BP teve um reflexo integral nas reservas cambiais oficiais detidas pela Autoridade Monetária de Macau, tendo o valor total das reservas aumentado de 73,1 mil milhões de Patacas em fins de 2006 para 106,3 mil milhões de Patacas em fins de 2007. Excluindo as mudanças no preço e na taxa cambial, etc. as reservas cambiais

oficiais cresceram 28,2 mil milhões de Patacas durante 2007, Significativamente superior ao incremento de 16,5 mil milhões de Patacas verificado em 2006. As reservas cambiais da RAEM em finais de 2007 cobriram aproximadamente 15,3 meses do valor total das importações de mercadorias e de serviços, mostrando que Macau detém uma forte posição externa, tendo conseguido satisfazer as responsabilidades externas dos seus activos financeiros locais.

## Quadro 1. Balança de Pagamentos: RAEM

(10<sup>6</sup> MOP)

	2003	2004	2005	2006 <sup>r</sup>	2007 <sup>@</sup>
<b>1. Conta Corrente</b>	25 344,2	34 013,0	26 976,5	23 423,9	47 114,4
Mercadorias	-8 767,4	-14 778,1	-22 368,0	-31 491,7	-40 931,4
Serviços	35 534,1	53 745,3	56 367,4	69 252,7	93 843,2
Rendimentos	-1 222,3	-4 590,7	-6 216,8	-12 457,8	-1 236,0
Transferências Correntes	-200,3	-363,6	-806,1	-1 879,4	-4 561,4
<b>2. Conta de Capital e Financeira</b>	-16 703,8	-18 515,6	-6 998,8	-19 471,5	13 696,9
Conta Capital	706,2	2 197,7	4 122,0	3 508,3	2 560,3
Conta Financeira *	-17 410,1	-20 713,3	-11 120,9	-22 979,9	11 136,6
Activos financeiros não reserva (movimento líquido)	-13 472,8	-12 495,8	-2 101,8	-6 511,4	39 318,2
Investimento Directo	4 162,3	6 806,9	13 670,8	17 049,6	28 212,1
Carteira de Investimentos	-9 558,6	-17 497,7	-4 946,1	-11 479,1	-10 055,6
Derivados Financeiros **	-911,3	-4 681,7	-4 185,6	-1 694,4	386,1
Outro Investimento ***	-7 165,1	2 876,6	-6 640,8	-10 387,5	20 775,6
Activos de Reserva	-3 937,2	-8 217,5	-9 019,1	-16 468,4	-28 181,6
<b>3. Erros e Omissões</b>	-8 640,3	-15 497,4	-19 977,7	-3 952,3	-60 811,3
<b>Saldo da Balança de Pagamentos</b>	3 937,2	8 217,5	9 019,1	16 468,4	28 181,6

Notas: \* O sinal "+" significa um aumento de passivos externos ou uma diminuição de activos externos, isto é uma entrada de fundos.

O sinal "-" significa uma diminuição de passivos externos ou um aumento de activos externos, isto é uma saída de fundos.

\*\* De acordo com a nova revisão recomendada pelo Fundo Monetário Internacional (FMI), os derivados financeiros apresentam como conta independente na conta financeira.

\*\*\* Excluindo variações dos preços e dos câmbios, e outros ajustamentos.

## Quadro 2. Balança de Pagamentos: Conta Corrente

(10<sup>6</sup> MOP)

Componentes Padrão	2003	2004	2005	2006 <sup>r</sup>	2007 <sup>@</sup>
Conta Corrente	25 344,2	34 013,0	26 976,5	23 423,9	47 114,4
Crédito	69 521,2	91 012,8	95 974,3	117 069,9	152 689,2
Débito	-44 177,1	-56 999,8	-68 997,8	-93 646,1	-105 574,7
Comércio	-8 767,4	-14 778,1	-22 368,0	-31 491,7	-40 931,4
Exportações	20 733,0	22 586,9	19 854,2	20 478,1	20 451,4
Importações	-29 500,4	-37 364,9	-42 222,3	-51 969,8	-61 382,8
Serviços	35 534,1	53 745,3	56 367,4	69 252,7	93 843,2
Exportações	44 958,7	64 686,6	68 994,2	84 319,3	115 801,2
Importações	-9 424,6	-10 941,3	-12 626,8	-15 066,6	-21 957,9
Transportes, exportações	1 929,6	2 777,8	3 196,2	3 660,2	3 795,3
Transportes, importações	-1 003,2	-1 310,2	-1 851,7	-2 140,6	-2 463,5
Viagens, exportações	41 347,6	60 001,0	63 916,7	78 642,1	109 381,7
Viagens, importações	-2 331,1	-2 665,7	-2 867,8	-3 025,8	-3 663,6
Outros serviços, exportações	1 681,5	1 907,7	1 881,3	2 016,9	2 624,2
Outros serviços, importações	-6 090,3	-6 965,4	-7 907,2	-9 900,1	-15 830,8
Rendimento	-1 222,3	-4 590,7	-6 216,8	-12 457,8	-1 236,0
Receitas	3 167,4	3 104,3	6 460,0	11 407,7	15 628,2
Despesas	-4 389,7	-7 695,0	-12 676,8	-23 865,5	-16 864,2
Salários e ordenados, receitas	~	~	~	~	~
Salários e ordenados, despesas	-86,6	-206,5	-430,7	-1 204,6	-1 353,5
Rendimentos de investimentos, receitas	3 167,4	3 104,3	6 460,0	11 407,7	15 628,2
Rendimentos de investimento directo	-39,0	-15,5	279,1	451,7	565,2
Dividendos e lucros distribuídos	66,5	99,5	28,4	126,7	72,2
Lucros reaplicados e não distribuídos	-105,6	-116,8	245,0	318,8	491,0
Juros de empréstimos intercompanhias	o <sup>#</sup>	1,9	5,7	6,1	2,0
Rendimentos de carteira de investimento	1 553,0	1 705,4	2 171,1	2 666,7	3 992,2
Lucros e dividendos	287,6	350,2	407,1	468,2	500,9
Juros de títulos a médio e longo prazos	1 143,4	1 245,6	1 598,4	2 013,8	3 098,4
Juros de títulos a curto prazo	122,0	109,5	165,6	184,8	393,0
Rendimentos de outros investimentos	1 653,5	1 414,3	4 009,8	8 289,3	11 070,8
Rendimentos de investimentos, despesas	-4 303,1	-7 488,5	-12 246,0	-22 660,9	-15 510,6
Rendimentos de investimento directo	-3 963,3	-7 212,6	-11 279,2	-19 751,5	-11 063,3
Dividendos e lucros distribuídos	-1 810,3	-4 889,4	-5 663,6	-6 404,1	-4 541,1
Lucros reaplicados e não distribuídos	-2 109,7	-2 282,6	-5 564,5	-13 313,6	-6 484,5
Juros de empréstimos intercompanhias	-43,4	-40,7	-51,2	-33,8	-37,8
Rendimentos de carteira de investimento	-50,2	-59,9	-64,5	-97,2	-336,2
Lucros e dividendos	-15,2	-23,4	-40,3	-65,6	-136,8
Juros de títulos a médio e longo prazos	-	-	-	-	o <sup>#</sup>
Juros de títulos a curto prazo	-35,0	-36,5	-24,2	-31,6	-199,4
Rendimentos de outros investimentos	-289,5	-215,9	-902,3	-2 812,2	-4 111,1
Transferência corrente	-200,3	-363,6	-806,1	-1 879,4	-4 561,4
Receitas	662,1	635,0	665,8	864,8	808,5
Governo	-	-	-	-	-
Outros sectores	662,1	635,0	665,8	864,8	808,5
Despesas	-862,4	-998,6	-1 471,9	-2 744,1	-5 369,9
Governo	-18,0	-17,4	-86,5	-21,5	-25,0
Outros sectores	-844,4	-981,2	-1 385,4	-2 722,7	-5 344,8

### Quadro 3. Balança de Pagamentos: Conta Capital e Financeira

(10<sup>6</sup> MOP)

Componentes Padrão	2003	2004	2005	2006 <sup>f</sup>	2007 <sup>@</sup>
Conta capital e financeira	-16 703,8	-18 515,6	-6 998,8	-19 471,5	13 696,9
Capital e activos de reserva não financeiros (movimento líquido)	-12 742,4	-10 298,1	2 020,3	-3 003,1	41 878,5
Conta capital	706,2	2 197,7	4 122,0	3 508,3	2 560,3
Transferências capitais	711,5	2 197,7	4 122,3	3 509,2	2 600,5
Governo	-	-	-	-	-
Outros sectores	711,5	2 197,7	4 122,3	3 509,2	2 600,5
Activos não produzidas e não financeiros	-5,3	o <sup>#</sup>	-0,3	-0,9	-40,2
Conta Financeira	-17 410,1	-20 713,3	-11 120,9	-22 979,9	11 136,6
Activos financeiros não reserva (movimento líquido)	-13 472,8	-12 495,8	-2 101,8	-6 511,4	39 318,2
Investimento directo	4 162,3	6 806,9	13 670,8	17 049,6	28 212,1
Investimento directo no exterior	18,3	648,4	-481,8	-4 099,2	-6 921,9
Capital social	22,4	693,7	-8,2	849,6	-32,0
Dispon. sobre empresas filiadas	22,4	693,7	-8,2	849,6	-32,0
Respon. para com empresas filiadas	-	-	-	-	-
Lucros reaplicados	105,6	116,8	-245,0	-318,8	-491,0
Outros capitais	-109,7	-162,1	-228,6	-4 629,9	-6 398,9
Dispon. sobre empresas filiadas	16,7	-160,7	-291,8	-4 624,1	-6 592,5
Respon. para com empresas filiadas	-126,5	-1,4	63,2	-5,8	193,6
Investimento directo em Macau	4 144,0	6 158,5	14 152,6	21 148,7	35 134,1
Capital social	613,5	18,4	1 055,1	1 385,7	3 342,9
Dispon. sobre investidores directos	-	-	-	-	-
Respon. para com investidores directos	613,5	18,4	1 055,1	1 385,7	3 342,9
Lucros reaplicados	2 109,7	2 282,6	5 564,5	13 313,6	6 484,5
Outros capital	1 420,8	3 857,6	7 533,1	6 449,4	25 306,6
Dispon. sobre investidores directos	-41,6	-31,8	22,0	-1 177,1	-984,0
Respon. para com investidores directos	1 462,4	3 889,4	7 511,1	7 626,4	26 290,7
Carteira de investimentos	-9 558,6	-17 497,7	-4 946,1	-11 479,1	-10 055,6
Activos	-9 555,7	-17 495,4	-4 946,3	-11 478,4	-10 056,8
Títulos representativos de capital	-2 868,8	-3 907,3	-2 855,8	-1 706,7	-11 861,5
Governo	-612,9	-1 381,7	15,2	1,2	-471,1
Bancos	47,6	-14,7	140,1	160,4	90,2
Outros sectores	-2 303,6	-2 511,0	-3 011,1	-1 868,3	-11 480,6
Obrigações	-6 686,9	-13 588,1	-2 090,5	-9 771,7	1 804,7
Médio e longo prazo	-6 234,4	-6 610,9	-1 596,2	-10 509,7	2 926,4
Governo	-1 289,9	1 208,0	-857,1	-1 096,7	-946,4
Bancos	-4 039,1	-5 384,9	-105,0	-5 030,7	5 781,8
Outros sectores	-905,4	-2 434,0	-634,1	-4 382,2	-1 908,9
Curto prazo	-452,6	-6 977,1	-494,3	738,0	-1 121,7
Governo	-2,5	9,2	-8,0	-	-
Bancos	374,1	-2 624,4	-626,4	-185,6	-911,3
Outros sectores	-824,2	-4 361,9	140,2	923,6	-210,4
Passivos	-2,9	-2,3	0,1	-0,8	1,1
Títulos representativos de capital	-2,9	-2,3	0,1	-0,8	2,5
Governo	-	-	-	-	-
Bancos	-2,9	-2,9	-0,1	-	-
Outros sectores	-	0,6	0,2	-0,8	2,5

### Quadro 3. Balança de Pagamentos: Conta Capital e Financeira

(10<sup>6</sup> MOP)

Componentes Padrão	2003	2004	2005	2006 <sup>f</sup>	2007 <sup>@</sup>
Obrigações	-	-	-	-	-1,3
Médio e longo prazo	-	-	-	-	-1,3
Governo	-	-	-	-	-
Bancos	-	-	-	-	-
Outros sectores	-	-	-	-	-1,3
Curto prazo	-	-	-	-	-
Governo	-	-	-	-	-
Bancos	-	-	-	-	-
Outros sectores	-	-	-	-	-
Derivados financeiros	-911,3	-4 681,7	-4 185,6	-1 694,4	386,1
Activos	-911,3	-4 681,7	-4 185,6	-1 694,4	386,1
Governo	-	-	-	-	-
Bancos	-1 151,7	-2 790,4	-5 061,0	-1 690,3	375,6
Outros sectores	240,4	-1 891,2	875,4	-4,0	10,5
Passivos	-	-	-	-	-
Governo	-	-	-	-	-
Bancos	-	-	-	-	-
Outros sectores	-	-	-	-	-
Outros investimentos	-7 165,1	2 876,6	-6 640,8	-10 387,5	20 775,6
Activos	-6 542,9	-1 436,0	-35 476,1	-44 209,2	-26 143,2
Crédito comercial	-134,0	84,0	-277,5	-114,8	-373,6
Empréstimos	344,4	-1 341,4	-6 119,2	-7 769,3	-10 431,5
Governo	-	-	-	-	-
Bancos	395,7	-1 445,3	-6 117,5	-7 746,1	-10 430,9
Outros sectores	-51,3	103,9	-1,8	-23,2	-0,6
Moeda e depósitos	-3 579,2	449,8	1 016,3	-13 844,2	-16 781,9
Governo	-96,1	-861,3	-1 387,0	-207,1	303,4
Bancos	-3 338,7	1 622,3	2 738,0	-8 096,7	-16 681,9
Outros sectores	-144,4	-311,3	-334,7	-5 540,4	-403,4
Outras disponibilidades	-3 174,1	-628,4	-30 095,7	-22 480,9	1 443,8
Governo	-	-	-	-	-
Bancos	-3 152,9	-640,3	-29 933,9	-22 414,0	1 500,2
Outros sectores	-21,2	11,9	-161,8	-66,9	-56,4
Passivos	-622,2	4 312,7	28 821,6	33 821,7	46 918,8
Crédito comercial	127,3	-29,9	239,9	1 135,8	1 709,4
Empréstimos	214,0	1 194,7	300,1	11 195,4	14 252,1
Governo	-	-	-	-	-
Bancos	34,8	178,7	-447,1	1 152,7	-534,6
Outros sectores	179,2	1 016,0	747,2	10 042,7	14 786,7
Moeda e depósitos	339,9	3 127,2	23 127,3	13 337,4	27 306,0
Governo	-	-	-	-	-
Bancos	339,9	3 127,2	23 127,3	13 337,4	27 306,0
Outros sectores	-	-	-	-	-
Outras responsabilidades	-1 303,5	20,7	5 154,4	8 153,2	3 651,3
Governo	-	-	-	-	-
Bancos	-1 325,4	12,0	4 868,6	6 876,5	3 966,0
Outros sectores	21,9	8,6	285,8	1 276,6	-314,7
Activos de reserva (movimento líquido)	-3 937,2	-8 217,5	-9 019,1	-16 468,4	-28 181,6

## PREFACE

Given the importance of the external sector in Macao's economy and monetary system, the Monetary Authority of Macao and the Statistics and Census Service regularly compile comprehensive and timely balance of payments (BOP) data of Macao SAR for supporting policy formation and enhancing understanding of Macao's overall external transactions.

BOP, as defined in the International Monetary Fund (IMF)'s *Balance of Payments Manual*, 5<sup>th</sup> Edition (BPM5), is a statistical statement that systematically summarizes, for a specific time period, the economic transactions of an economy with the rest of the world. Transactions, for the most part between residents and nonresidents, consist of those involving goods, services, and income; those involving financial claims on, and liabilities to, the rest of the world; and those (such as gifts) classified as transfers, which involve offsetting entries to balance – in an accounting sense – one-sided transactions.

This publication aims to enable the public utilisation of the data in a more convenient and systematic manner. We would like to express our appreciation to all entities that have cooperated with us in this statistical task. Comments and suggestions, which help improve the quality of our work, are sincerely welcome.

白頁

**Página vazia**

**Blank page**

## NOTES

### METHODOLOGY AND DATA SOURCES

The compilation of the BOP statistics is based on the concepts, definitions, and classifications recommended in the IMF's *Balance of Payments Manual*, 5<sup>th</sup> Edition, 1993, with considerations of the economic characteristics of the Territory and the limitations of the information available.

The major data sources of Macao SAR's BOP are Enterprise Survey, Coordinated Portfolio Investment Survey, annual economic activity surveys, administrative data from various government bodies, some small-scale or ad-hoc surveys and estimations of data models.

On the 20<sup>th</sup> of December 1999, Macao became a Special Administrative Region of the People's Republic of China. With respect to the statistics in this report, "Macao" stands for the Macao Special Administrative Region. Macao and Mainland China are considered as two economic territories and transactions between them (e.g. trade in goods and trade in services) are treated as external transactions.

### CONCEPTS

#### Balance of Payments

A statistical statement that systematically summarises, for a specific time period, the economic transactions of the residents of an economy with the rest of the world. It comprises two broad accounts: current account, and capital and financial account. Most of the transactions are recorded on an accrual basis.

#### Macao Residents

They include any individuals, enterprises and other organisations that have a centre of economic interest in Macao. In practice, individuals who have stayed or intend to stay in Macao for at least 12 months are considered as Macao residents. For enterprises and other organisations, they normally operate or engage in production in

Macao. Likewise, branches and subsidiaries of nonresident enterprises domiciled in Macao are also regarded as Macao residents. A *nonresident* of Macao is any individual, enterprise, or other organisation that does not meet the criterion of Macao residents described above.

### **Current Account**

Current account largely measures flow of real resources including exports and imports of goods and services, income earned and expenses incurred abroad, and current transfers from and to abroad. Most current account transactions are recorded on a gross basis, reflecting the provision and acquisition of real resources by an economy with the rest of the world. Major components of current account are described below:

- (a) *Goods* comprise all movable goods that change ownership from residents to nonresidents (exports) and vice versa (imports).
- (b) *Services* include services rendered by residents to nonresidents (exports) and *vice versa* (imports).
- (c) *Income* consists of earnings by Macao residents from abroad (income earned) and by nonresidents in Macao (expenses incurred) for the provision of factors of production.
- (d) *Current transfers* are transactions in which residents of an economy provide/receive real and financial resources that are likely to be consumed immediately or shortly, to/from nonresidents without the receipt/provision of equivalent economic values in return.

### **Capital and Financial Account**

Capital account measures external transactions in capital transfers, and in acquisition or disposal of non-produced, non-financial assets.

- (a) *Capital transfers* are transfers of ownership of a fixed asset or the forgiveness of a liability without receiving any economic value in return.
- (b) *Acquisition or disposal of non-produced, non-financial assets* comprises transactions associated with tangible assets that are not actually produced and transactions associated with non-produced intangible assets.

Financial account records transactions in financial assets and liabilities between residents and nonresidents, classified into direct investment, portfolio investment, financial derivatives, other investment, and reserve assets.

- (a) *Direct investment* refers to investment made by a resident entity in one economy with the objective of obtaining a lasting interest and a significant degree of influence on the management of an enterprise resident in another economy. For statistical purposes, the guideline of ownership is determined at 10% or more of the equity (ordinary share or voting stock) in the enterprise.
- (b) *Portfolio investment* refers to investment in nonresident equity securities (less than 10% equity in an enterprise) and debt securities.
- (c) *Financial derivatives* are financial instruments that are linked to a specific financial instrument or indicator or commodity, and through which specific financial risks can be traded in financial markets in their own right.
- (d) *Other investment* refers to other financial claims on and liabilities to nonresidents that are not classified as direct investment, portfolio investment, financial derivatives or reserve assets.
- (e) *Reserve assets* consist of foreign currency assets that are readily available to and controlled by the Monetary Authority of Macao.

## SYMBOLS

r	Revised data
@	Figures are subject to revisions later on
o <sup>#</sup>	Magnitude less than half of the unit employed
-	Absolute value equals zero
..	Not applicable
~	No figure provided
%	Percent

## ABBREVIATIONS

BOP	Balance of Payments
GDP	Gross Domestic Product
MOP	Macao Pataca

白頁

**Página vazia**

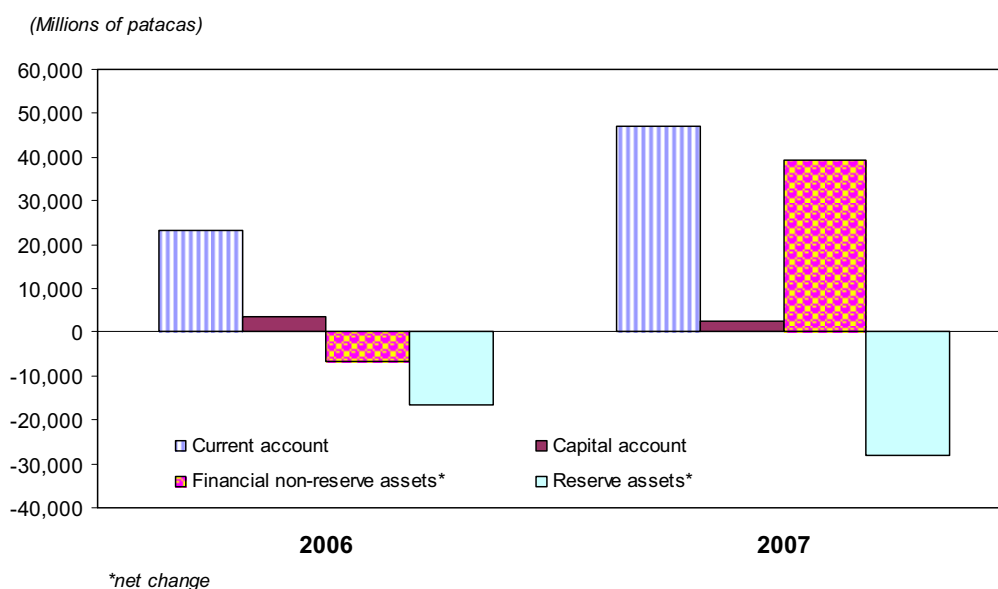
**Blank page**

## ANALYSIS OF RESULTS

### Overall Situation

The balance of payments of the Macao Special Administrative Region continued to show a surplus in 2007, as represented by a rise of MOP28.2 billion in foreign exchange reserves (excluding price and exchange rate changes as well as other adjustments) from a year earlier. The overall surplus stemmed from a surplus of MOP47.1 billion in the current account, a net inflow of funds of MOP2.6 billion in the capital account and a net reduction of MOP39.3 billion in financial non-reserve assets.

**Chart 1: Balance of Payments, 2006-2007**



The BOP statement consists of two main groups of accounts:

- (i) Current account – which contains goods and services, income and current transfers;
- (ii) Capital and financial account – which contains capital and financial flows (both inward and outward), and acquisition or disposal of non-produced, non-financial assets.

## Current Account

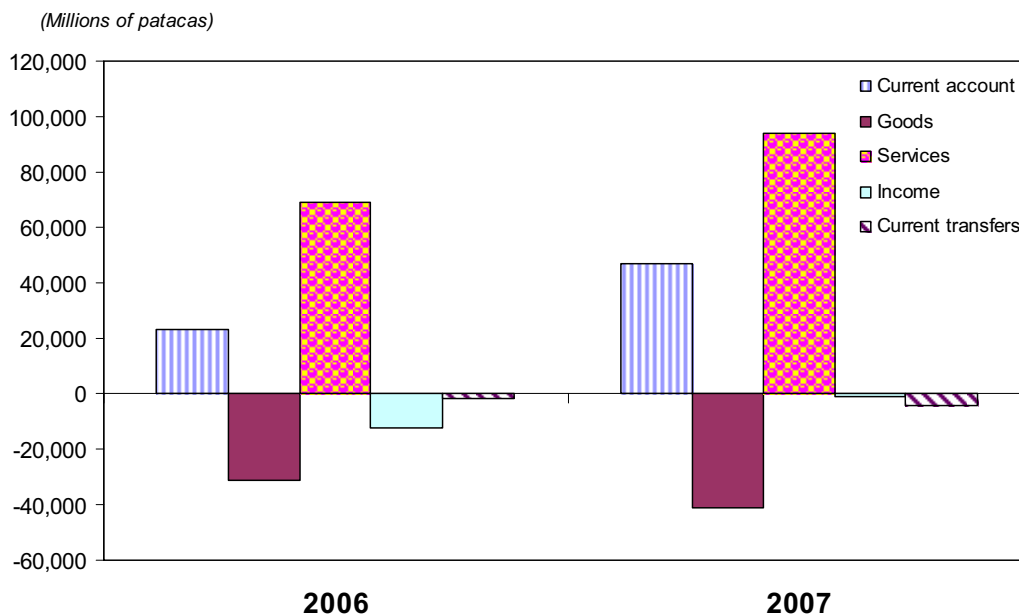
In 2007, the current account surplus rose to MOP47.1 billion (equivalent to 31.0% of GDP at current market prices), up from MOP23.4 billion (equivalent to 20.3% of GDP) in 2006. Although the visible trade deficit expanded by 30.0% in 2007, the large invisible trade surplus was able to offset the net outflow of funds from the goods account, the income account and current transfers.

The favourable economic environment continued to drive up domestic demand in 2007. Imports of goods (f.o.b.) surged by 18.1% while exports of goods remained virtually unchanged from 2006. This situation widened the visible trade deficit from MOP31.5 billion in 2006 to MOP40.9 billion in 2007. In addition, the invisible trade surplus remained large at a value of MOP93.8 billion in 2007, up from MOP69.3 billion in 2006. The increment was mainly attributable to rising visitor arrivals in 2007, particularly from Mainland China and Hong Kong SAR, pushing exports of travel services up by 39.1% and resulting in a surge in net exports of travel services from MOP75.6 billion in 2006 to MOP105.7 billion in 2007. Transportation and other services continued to show a positive value of net imports, which broadened from MOP6.4 billion in 2006 to MOP11.9 billion in 2007. Overall, a combined visible and invisible trade surplus of MOP52.9 billion was recorded in 2007, compared to a surplus of MOP37.8 billion in 2006.

The income account, which reflects net external factor income, showed a net outflow of MOP1.2 billion as a result of an inflow of external factor income of MOP15.6 billion and an outflow of external factor income of MOP16.9 billion. A net outflow of MOP10.5 billion was registered for direct investment income, while net inflows of MOP3.7 billion and MOP7.0 billion were recorded for portfolio investment income and other investment income respectively.

Current transfers, which record basically workers' remittance to and out of Macao and external donations to and from local social service organisations, continued to register a net outflow, from MOP1.9 billion in 2006 to MOP4.6 billion in 2007.

**Chart 2: Net Flows of the Current Account, 2006-2007**



### Capital and Financial Account

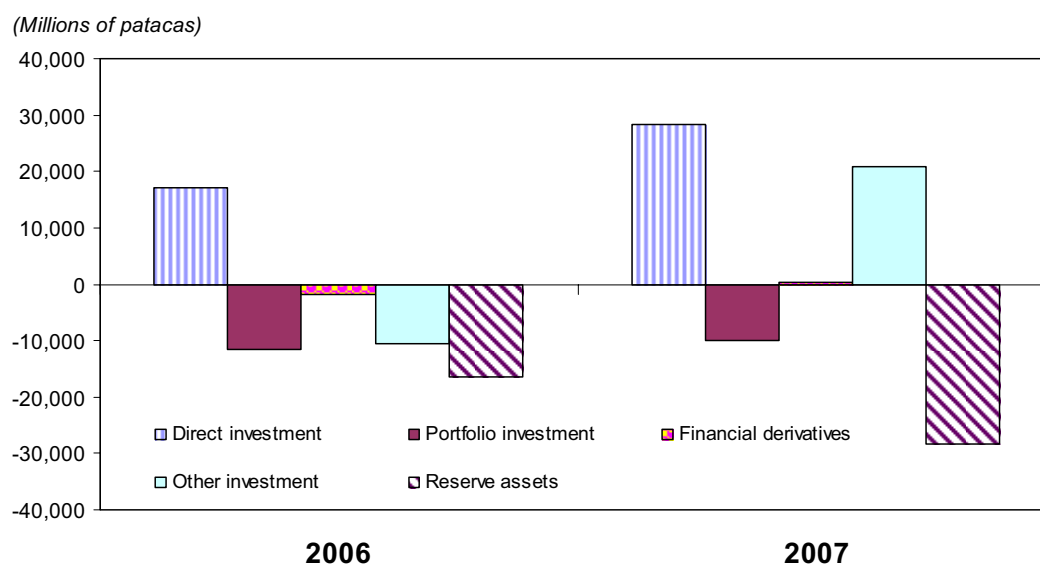
In the year 2007, the capital and financial account, including official reserve assets, recorded a net inflow of MOP13.7 billion as against a net outflow of MOP19.5 billion one year earlier. In the capital account, the net inflow of capital transfers (mainly migrants' transfers) amounted to MOP2.6 billion, down from MOP3.5 billion in 2006. Regarding financial non-reserve assets, the net inflow (i.e. net reduction in foreign assets) stood at MOP39.3 billion (equivalent to 25.9% of GDP), compared with the net outflow of MOP6.5 billion in 2006 (5.6% of GDP).

Mainly boosted by an upsurge in property investment by nonresidents as well as increases in investment in economic activities (such as construction, and wholesale and retail trade) driven by the gaming industry, the net inflow from direct investment surged from MOP17.0 billion in 2006 to MOP28.2 billion in 2007. In addition, portfolio investment had a net outflow of MOP10.1 billion, whilst both financial derivatives and other investment recorded net inflows of MOP0.4 billion and MOP20.8 billion respectively.

The banking sector recorded a net investment inflow of MOP13.0 billion in 2007 as against a net outflow of MOP21.0 billion in 2006, while the general government and other sectors together showed a net investment inflow of MOP26.3 billion, up from MOP14.5 billion in 2006.

The growing economy and promising prospects for the gaming and tourism sector continued to boost investment sentiments in Macao. Inward foreign direct investment (including property investment by nonresidents) amounted to MOP35.1 billion, representing an increase of 66.1% from 2006. At the same time, direct investment abroad rose by 68.9% or MOP2.8 billion to MOP6.9 billion in 2007. As a result, the direct investment account recorded a net inflow of MOP28.2 billion, as against MOP17.0 billion in 2006.

**Chart 3: Net Changes in the Financial Account, 2006-2007**



The SAR Government had no external debt. According to the findings of the Coordinated Portfolio Investment Survey, portfolio investment holdings by Macao residents, excluding the holding of foreign exchange reserves, reached MOP101.2 billion as at the end of 2007 (MOP83.2 billion in 2006). The net outflow therein over the year as recorded in the portfolio investment account was MOP10.1 billion, of which other sectors and the general government recorded net outflows of MOP13.6

billion and 1.4 billion respectively. Banks, on the contrary, showed a net inflow of MOP5.0 billion.

Other investment recorded a net inflow of MOP20.8 billion in 2007 as compared with a net outflow of MOP10.4 billion in 2006. The net inflow in other investment resulted from a notable MOP46.9 billion increase in foreign liabilities and a smaller rise in foreign assets at MOP26.1 billion. By sector, banks recorded a net inflow of MOP5.1 billion while the general government and other sectors together showed a net inflow of MOP15.6 billion. By component, loans granted abroad increased by MOP10.4 billion in 2007, while external loans extended to the SAR surged by MOP14.3 billion. Assets in foreign currency and deposits rose by MOP16.8 billion, while nonresident deposits in the local banking system soared by MOP27.3 billion. Other foreign assets fell by MOP1.4 billion but the corresponding liabilities increased by MOP3.7 billion during 2007.

The BOP surplus was fully reflected in the official reserve assets held by the Monetary Authority of Macao, which expanded from MOP73.1 billion at end-2006 to MOP106.3 billion at end-2007. Excluding the effects of price and exchange rate changes as well as other adjustments, official reserve assets increased by MOP28.2 billion during 2007 as against an increase of MOP16.5 billion in 2006. The international reserves as at end-2007 was equivalent to approximately 15.3 months' total value of goods and services imported, revealing that Macao had a very strong external position to meet external claims on its financial assets.

白頁

**Página vazia**

**Blank page**

**Table 1. Balance of Payments: Macao SAR**

	(10 <sup>6</sup> MOP)				
	2003	2004	2005	2006 <sup>r</sup>	2007 <sup>@</sup>
<b>1. Current Account</b>	25 344.2	34 013.0	26 976.5	23 423.9	47 114.4
Goods	-8 767.4	-14 778.1	-22 368.0	-31 491.7	-40 931.4
Services	35 534.1	53 745.3	56 367.4	69 252.7	93 843.2
Income	-1 222.3	-4 590.7	-6 216.8	-12 457.8	-1 236.0
Current Transfers	-200.3	-363.6	-806.1	-1 879.4	-4 561.4
<b>2. Capital and Financial Account</b>	-16 703.8	-18 515.6	-6 998.8	-19 471.5	13 696.9
Capital Account	706.2	2 197.7	4 122.0	3 508.3	2 560.3
Financial Account <sup>*</sup>	-17 410.1	-20 713.3	-11 120.9	-22 979.9	11 136.6
Financial non-reserve assets (net change)	-13 472.8	-12 495.8	-2 101.8	-6 511.4	39 318.2
Direct Investment	4 162.3	6 806.9	13 670.8	17 049.6	28 212.1
Portfolio Investment	-9 558.6	-17 497.7	-4 946.1	-11 479.1	-10 055.6
Financial Derivatives <sup>**</sup>	-911.3	-4 681.7	-4 185.6	-1 694.4	386.1
Other Investment	-7 165.1	2 876.6	-6 640.8	-10 387.5	20 775.6
Reserve Assets <sup>***</sup>	-3 937.2	-8 217.5	-9 019.1	-16 468.4	-28 181.6
<b>3. Errors and Omissions</b>	-8 640.3	-15 497.4	-19 977.7	-3 952.3	-60 811.3
<b>Overall Balance of Payments</b>	3 937.2	8 217.5	9 019.1	16 468.4	28 181.6

Notes: \* "+" represents an increase in external liabilities or a decrease in external assets, indicating an inflow of funds;

"-" represents a decrease in external liabilities or an increase in external assets, indicating an outflow of funds.

\*\* According to the latest revision of the International Monetary Fund (IMF), financial derivatives are presented as an individual item of the financial account.

\*\*\* Excluding price and exchange rate changes as well as other adjustments.

**Table 2. Balance of Payments Sub-account Components: Current Account**

	(10 <sup>6</sup> MOP)				
Standard Components	2003	2004	2005	2006 <sup>r</sup>	2007 <sup>@</sup>
Current Account	25 344.2	34 013.0	26 976.5	23 423.9	47 114.4
Credit	69 521.2	91 012.8	95 974.3	117 069.9	152 689.2
Debit	-44 177.1	-56 999.8	-68 997.8	-93 646.1	-105 574.7
Goods	-8 767.4	-14 778.1	-22 368.0	-31 491.7	-40 931.4
Exports	20 733.0	22 586.9	19 854.2	20 478.1	20 451.4
Imports	-29 500.4	-37 364.9	-42 222.3	-51 969.8	-61 382.8
Services	35 534.1	53 745.3	56 367.4	69 252.7	93 843.2
Exports	44 958.7	64 686.6	68 994.2	84 319.3	115 801.2
Imports	-9 424.6	-10 941.3	-12 626.8	-15 066.6	-21 957.9
Transportation, exports	1 929.6	2 777.8	3 196.2	3 660.2	3 795.3
Transportation, imports	-1 003.2	-1 310.2	-1 851.7	-2 140.6	-2 463.5
Travel, exports	41 347.6	60 001.0	63 916.7	78 642.1	109 381.7
Travel, imports	-2 331.1	-2 665.7	-2 867.8	-3 025.8	-3 663.6
Other services, exports	1 681.5	1 907.7	1 881.3	2 016.9	2 624.2
Other services, imports	-6 090.3	-6 965.4	-7 907.2	-9 900.1	-15 830.8
Income	-1 222.3	-4 590.7	-6 216.8	-12 457.8	-1 236.0
Receipts	3 167.4	3 104.3	6 460.0	11 407.7	15 628.2
Payments	-4 389.7	-7 695.0	-12 676.8	-23 865.5	-16 864.2
Compensation of employees, receipts	~	~	~	~	~
Compensation of employees, payments	-86.6	-206.5	-430.7	-1 204.6	-1 353.5
Investment income, receipts	3 167.4	3 104.3	6 460.0	11 407.7	15 628.2
Direct investment income	-39.0	-15.5	279.1	451.7	565.2
Dividends and distributed branch profits	66.5	99.5	28.4	126.7	72.2
Reinvested earnings and undistributed branch profits	-105.6	-116.8	245.0	318.8	491.0
Income on debt (interest)	0 <sup>#</sup>	1.9	5.7	6.1	2.0
Portfolio investment income	1 553.0	1 705.4	2 171.1	2 666.7	3 992.2
Income on equity	287.6	350.2	407.1	468.2	500.9
Income on bonds and notes	1 143.4	1 245.6	1 598.4	2 013.8	3 098.4
Income on money market instruments	122.0	109.5	165.6	184.8	393.0
Other investment income	1 653.5	1 414.3	4 009.8	8 289.3	11 070.8
Investment income, payments	-4 303.1	-7 488.5	-12 246.0	-22 660.9	-15 510.6
Direct investment income	-3 963.3	-7 212.6	-11 279.2	-19 751.5	-11 063.3
Dividends and distributed branch profits	-1 810.3	-4 889.4	-5 663.6	-6 404.1	-4 541.1
Reinvested earnings and undistributed branch profits	-2 109.7	-2 282.6	-5 564.5	-13 313.6	-6 484.5
Income on debt (interest)	-43.4	-40.7	-51.2	-33.8	-37.8
Portfolio investment income	-50.2	-59.9	-64.5	-97.2	-336.2
Income on equity	-15.2	-23.4	-40.3	-65.6	-136.8
Income on bonds and notes	-	-	-	-	0 <sup>#</sup>
Income on money market instruments	-35.0	-36.5	-24.2	-31.6	-199.4
Other investment income	-289.5	-215.9	-902.3	-2 812.2	-4 111.1
Current transfers	-200.3	-363.6	-806.1	-1 879.4	-4 561.4
Receipts	662.1	635.0	665.8	864.8	808.5
General government	-	-	-	-	-
Other sectors	662.1	635.0	665.8	864.8	808.5
Payments	-862.4	-998.6	-1 471.9	-2 744.1	-5 369.9
General government	-18.0	-17.4	-86.5	-21.5	-25.0
Other sectors	-844.4	-981.2	-1 385.4	-2 722.7	-5 344.8

**Table 3. Balance of Payments Sub-account Components: Capital and Financial Account**

	(10 <sup>6</sup> MOP)				
Standard Components	2003	2004	2005	2006 <sup>F</sup>	2007 <sup>@</sup>
Capital and Financial Account	-16 703.8	-18 515.6	-6 998.8	-19 471.5	13 696.9
Capital and financial non-reserve assets (net change)	-12 742.4	-10 298.1	2 020.3	-3 003.1	41 878.5
Capital Account	706.2	2 197.7	4 122.0	3 508.3	2 560.3
Capital transfers	711.5	2 197.7	4 122.3	3 509.2	2 600.5
General government	-	-	-	-	-
Other sectors	711.5	2 197.7	4 122.3	3 509.2	2 600.5
Nonproduced, nonfinancial assets	-5.3	o <sup>#</sup>	-0.3	-0.9	-40.2
Financial Account	-17 410.1	-20 713.3	-11 120.9	-22 979.9	11 136.6
Financial non-reserve assets (net change)	-13 472.8	-12 495.8	-2 101.8	-6 511.4	39 318.2
Direct investment	4 162.3	6 806.9	13 670.8	17 049.6	28 212.1
Direct investment abroad	18.3	648.4	-481.8	-4 099.2	-6 921.9
Equity capital	22.4	693.7	-8.2	849.6	-32.0
Claims on affiliated enterprises	22.4	693.7	-8.2	849.6	-32.0
Liabilities to affiliated enterprises	-	-	-	-	-
Reinvested earnings	105.6	116.8	-245.0	-318.8	-491.0
Other capital	-109.7	-162.1	-228.6	-4 629.9	-6 398.9
Claims on affiliated enterprises	16.7	-160.7	-291.8	-4 624.1	-6 592.5
Liabilities to affiliated enterprises	-126.5	-1.4	63.2	-5.8	193.6
Direct investment in Macao	4 144.0	6 158.5	14 152.6	21 148.7	35 134.1
Equity capital	613.5	18.4	1 055.1	1 385.7	3 342.9
Claims on direct investors	-	-	-	-	-
Liabilities to direct investors	613.5	18.4	1 055.1	1 385.7	3 342.9
Reinvested earnings	2 109.7	2 282.6	5 564.5	13 313.6	6 484.5
Other capital	1 420.8	3 857.6	7 533.1	6 449.4	25 306.6
Claims on direct investors	-41.6	-31.8	22.0	-1 177.1	-984.0
Liabilities to direct investors	1 462.4	3 889.4	7 511.1	7 626.4	26 290.7
Portfolio investment	-9 558.6	-17 497.7	-4 946.1	-11 479.1	-10 055.6
Assets	-9 555.7	-17 495.4	-4 946.3	-11 478.4	-10 056.8
Equity securities	-2 868.8	-3 907.3	-2 855.8	-1 706.7	-11 861.5
General government	-612.9	-1 381.7	15.2	1.2	-471.1
Banks	47.6	-14.7	140.1	160.4	90.2
Other sectors	-2 303.6	-2 511.0	-3 011.1	-1 868.3	-11 480.6
Debt securities	-6 686.9	-13 588.1	-2 090.5	-9 771.7	1 804.7
Bonds and notes	-6 234.4	-6 610.9	-1 596.2	-10 509.7	2 926.4
General government	-1 289.9	1 208.0	-857.1	-1 096.7	-946.4
Banks	-4 039.1	-5 384.9	-105.0	-5 030.7	5 781.8
Other sectors	-905.4	-2 434.0	-634.1	-4 382.2	-1 908.9
Money market instruments	-452.6	-6 977.1	-494.3	738.0	-1 121.7
General government	-2.5	9.2	-8.0	-	-
Banks	374.1	-2 624.4	-626.4	-185.6	-911.3
Other sectors	-824.2	-4 361.9	140.2	923.6	-210.4
Liabilities	-2.9	-2.3	0.1	-0.8	1.1
Equity securities	-2.9	-2.3	0.1	-0.8	2.5
General government	-	-	-	-	-
Banks	-2.9	-2.9	-0.1	-	-
Other sectors	-	0.6	0.2	-0.8	2.5

**Table 3. Balance of Payments Sub-account Components: Capital and Financial Account**

	(10 <sup>6</sup> MOP)				
Standard Components	2003	2004	2005	2006 <sup>F</sup>	2007 <sup>@</sup>
Debt securities	-	-	-	-	-1.3
Bonds and notes	-	-	-	-	-1.3
General government	-	-	-	-	-
Banks	-	-	-	-	-
Other sectors	-	-	-	-	-1.3
Money market instruments	-	-	-	-	-
General government	-	-	-	-	-
Banks	-	-	-	-	-
Other sectors	-	-	-	-	-
Financial derivatives	-911.3	-4 681.7	-4 185.6	-1 694.4	386.1
Assets	-911.3	-4 681.7	-4 185.6	-1 694.4	386.1
General government	-	-	-	-	-
Banks	-1 151.7	-2 790.4	-5 061.0	-1 690.3	375.6
Other sectors	240.4	-1 891.2	875.4	-4.0	10.5
Liabilities	-	-	-	-	-
General government	-	-	-	-	-
Banks	-	-	-	-	-
Other sectors	-	-	-	-	-
Other investment	-7 165.1	2 876.6	-6 640.8	-10 387.5	20 775.6
Assets	-6 542.9	-1 436.0	-35 476.1	-44 209.2	-26 143.2
Trade credits	-134.0	84.0	-277.5	-114.8	-373.6
Loans	344.4	-1 341.4	-6 119.2	-7 769.3	-10 431.5
General government	-	-	-	-	-
Banks	395.7	-1 445.3	-6 117.5	-7 746.1	-10 430.9
Other sectors	-51.3	103.9	-1.8	-23.2	-0.6
Currency and deposits	-3 579.2	449.8	1 016.3	-13 844.2	-16 781.9
General government	-96.1	-861.3	-1 387.0	-207.1	303.4
Banks	-3 338.7	1 622.3	2 738.0	-8 096.7	-16 681.9
Other sectors	-144.4	-311.3	-334.7	-5 540.4	-403.4
Other assets	-3 174.1	-628.4	-30 095.7	-22 480.9	1 443.8
General government	-	-	-	-	-
Banks	-3 152.9	-640.3	-29 933.9	-22 414.0	1 500.2
Other sectors	-21.2	11.9	-161.8	-66.9	-56.4
Liabilities	-622.2	4 312.7	28 821.6	33 821.7	46 918.8
Trade credits	127.3	-29.9	239.9	1 135.8	1 709.4
Loans	214.0	1 194.7	300.1	11 195.4	14 252.1
General government	-	-	-	-	-
Banks	34.8	178.7	-447.1	1 152.7	-534.6
Other sectors	179.2	1 016.0	747.2	10 042.7	14 786.7
Currency and deposits	339.9	3 127.2	23 127.3	13 337.4	27 306.0
General government	-	-	-	-	-
Banks	339.9	3 127.2	23 127.3	13 337.4	27 306.0
Other sectors	-	-	-	-	-
Other liabilities	-1 303.5	20.7	5 154.4	8 153.2	3 651.3
General government	-	-	-	-	-
Banks	-1 325.4	12.0	4 868.6	6 876.5	3 966.0
Other sectors	21.9	8.6	285.8	1 276.6	-314.7
Reserve assets (net change)	-3 937.2	-8 217.5	-9 019.1	-16 468.4	-28 181.6