

# 教育調查

## INQUÉRITO AO ENSINO

如欲索取進一步資料，可聯絡  
統計暨普查局文件暨資料傳播中心

Para efeitos de informação contacte o  
Centro de Documentação e Difusão de Informação da DSEC

宋玉生廣場 411 - 417 號 皇朝廣場 17 樓

電話：3995311

圖文傳真：307825

Alameda Dr. Carlos d'Assumpção, nº 411 - 417,

Edifício "Dynasty Plaza" 17º andar

Telefone: 3995311

Fax: 307825

電子郵件地址：info@dsec.gov.mo

E-Mail: info@dsec.gov.mo

網頁地址：http:// [www.dsec.gov.mo](http://www.dsec.gov.mo)

Home page: http:// [www.dsec.gov.mo](http://www.dsec.gov.mo)

官方統計

Estatística Oficial

倘刊登此等統計資料，須指出資料來源

A reprodução destes dados só é permitida com indicação da fonte

**2000/2001**

編輯：統計暨普查局  
二零零二年四月於澳門  
圖表設計：統計暨普查局  
印刷：統計暨普查局

Editor: DSEC  
Macau, Abril de 2002  
Design Gráfico: DSEC  
Impressão: DSEC

結果分析

Análise dos Resultados

1. 總體資料 .....	7
Informação Global .....	19
2. 正規教育	
Ensino Curricular	
2.1 學前、小學、中學、技術及職業教育 .....	8
Ensino Curricular – Ensinos Pré-escolar, Primário, Secundário e Educação Técnica e Profissional .....	20
2.2 高等教育 .....	12
Ensino Superior .....	25
3. 其他教育類別	
Outros tipos de ensino	
3.1 特殊教育 .....	15
Ensino Especial .....	29
3.2 成人教育 .....	17
Educação de Adultos .....	31
說明 .....	35
Notas Explicativas .....	39
統計表	
Quadros	
- 總體資料 .....	43
Informação Global	
- 正規教育 .....	43
Ensino Curricular	
- 特殊教育 .....	47
Ensino Especial	
- 成人教育 .....	48
Educação de Adultos	
其他可提供之統計表列 .....	111
Informação Disponível e Não Publicada	

白頁

**Página vazia**

**Blank page**

結果分析  
ANÁLISE DOS RESULTADOS

白頁

**Página vazia**

**Blank page**

## 1. 總體資料

### 學校總體概況

在二零零零/二零零一學年，全澳共有136間學校/機構提供正規教育，其中125間提供學前、小學、中學、技術及職業教育，其餘11間是獲澳門特別行政區政府認可的高等教育機構，包括有：澳門大學、澳門理工學院、旅遊學院、澳門保安部隊高等學校、亞洲(澳門)國際公開大學、澳門高等校際學院、澳門鏡湖護理學院、聯合國大學國際軟件技術研究所、澳門歐洲研究學會、澳門科技大學及澳門管理學院，其中一所在本調查年度沒有舉辦高等教育課程。另一方面，提供特殊教育的學校有14間，而提供成人教育的則有122間教學場所。

按學校所在堂區統計，提供正規教育 學前、小學、中學、技術及職業教育，以及高等教育之學校或機構主要集中在花地瑪堂區、大堂區及聖安多尼堂區，分別佔28.7%、22.8%及17.6%；提供特殊教育的學校半數(50.0%)座落於花地瑪堂區；在成人教育方面，37.7%的教學場所座落於大堂，19.7%座落於花地瑪堂區。

### 教育指標

在就學率方面，學前教育的就學率為86.9%，小學、中學(包括技術及職業教育)及高等教育分別為104.2%、82.0%及24.4%。

在教師與學生之比例方面，正規教育為1比22.0，特殊教育為1比5.3，成人教育則為1比53.2。

在升留級方面，小學教育的升級率為92.6%，中學教育為83.0%，技術及職業教育為82.9%，而成人教育的完成率為75.8%。

### 助學金

二零零零/二零零一學年各政府部門、銀行、機構及基金會發放予申請者的助學金數目共7 700宗，總金額達8 427.8萬元。發放給中學生的人均助學金金額為4 632元，而發放予高等教育學生之人均助學金金額為16 627元。

## 2. 正規教育

### 2.1 學前、小學、中學、技術及職業教育

#### 學校

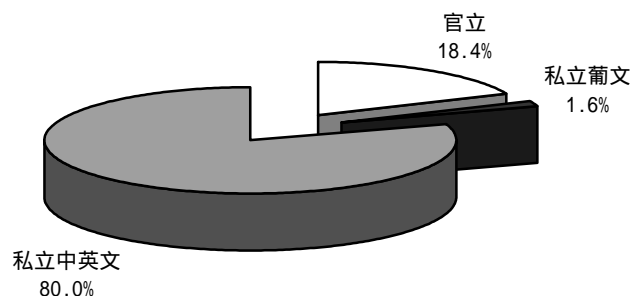
於二零零零/二零零一學年，在本地區提供學前、小學、中學、技術及職業教育的學校共125間，88.0%座落於澳門半島，8.8%位於氹仔，3.2%位於路環。

在125間學校中，48.0%設有學前教育，64.8%設有小學教育，38.4%設有中學教育，3.2%設有技術及職業教育；而同時設有學前、小學及中學教育的佔8.0%。大部份學校為日制，佔總體的90.4%。

在免費教育方面，直至二零零零/二零零一學年共有80間學前、小學、中學，以及技術及職業學校納入了免費及普及的基礎教育網絡，佔全澳102間私立學校的78.4%。96.3%的入網學校以中文為主要授課語言。

按教育機構類別統計，私立中英文學校佔總數的80.0%，官立學校佔18.4%，私立葡文學校佔1.6%。

圖一：按教育機構類別統計之學校數目



在授課語言方面，以中文授課的佔87.2%，英文授課佔8.0%，葡文授課的則佔4.0%。

#### 在職員工

在二零零零/二零零一學年共有教師3 934名，比一九九九/二零零零學年增加4.2%。大部份教師服務於私立中英文學校，佔教師總數的87.7%，而服務於官立及私立葡文學校的教師則分別佔10.6%及1.7%。另外，在職行政、技術及助理員工共有 1 400人，其中71.5%服務於私立中英文學校。

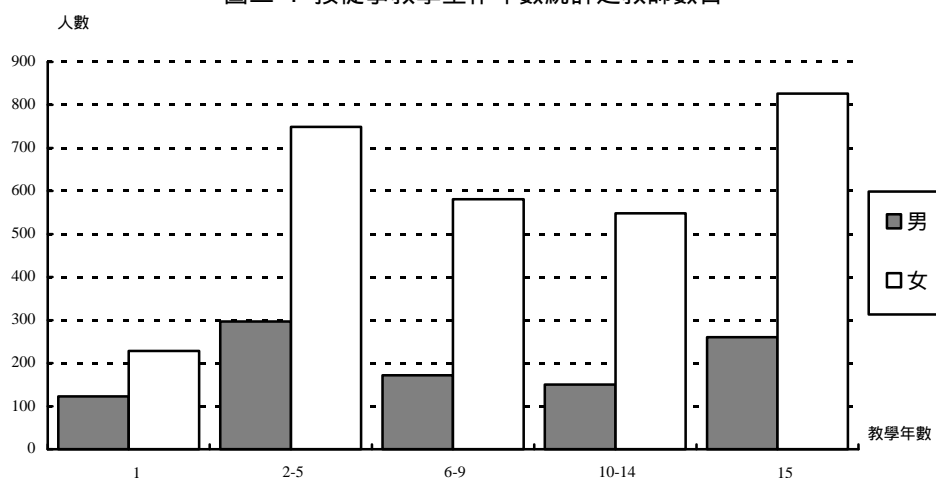
大部份教師為女性，佔總數的74.5%。

46.4%的教師出生於澳門，41.0%出生於中國大陸，5.0%出生於香港特區，2.3%出生於葡萄牙。

教師年齡的中位數為35.1歲，比一九九九/二零零零學年下降0.6歲。年紀最小的教師為20歲，年紀最大的為87歲。大部份教師年齡處於25-29歲組。

按在澳門從事教學工作之年數統計，26.6%從事教學工作2-5年，27.6%從事教學工作15年或以上。

圖二：按從事教學工作年數統計之教師數目



按授課程度統計，11.6%的教師從事學前教育，38.1%從事小學教育，40.6%及3.4%分別從事中學、技術及職業教育。按學歷統計，85.1%的教師擁有高等教育學歷，比一九九九/二零零零學年上升了2.9個百分點。

在二零零零/二零零一學年，教師與學年終學生的比例為1比25.1。

## 學生

在二零零零/二零零一學年年終學生總數達98 608人，比一九九九/二零零零學年增加了0.7%。在性別方面，男生佔51.4%，女生佔48.6%。學生主要集中在5歲至14歲的年齡組別內，佔總數的67.8%。

表一：按接受教育程度統計之學年終學生數目、性別及年齡中位數

教育程度	1999/2000		2000/2001				
	數目	%	數目	%	男性 (%)	女性 (%)	年齡中位數
總數	97 903	100.0	98 608	100.0	51.4	48.6	11.5
學前教育	16 083	16.4	14 978	15.2	52.8	47.2	4.8
小學教育	47 059	48.1	45 474	46.1	52.4	47.6	9.9
中學教育	30 685	31.3	35 850	36.4	49.3	50.7	15.5
技術及職業教育	4 076	4.2	2 306	2.3	53.6	46.4	15.8

按教育機構類別統計，93.8%的學生就讀於私立學校，6.2%就讀於官立學校。

按所接受教育程度統計，15.2%的學生接受學前教育，46.1%接受小學教育，而接受中學、技術及職業教育的各佔36.4%及2.3%。

學前教育平均每班學生人數為37.5人，小學43.1人，中學43.5人，技術及職業教育30.3人。

按出生地統計，出生於澳門及中國大陸的學生分別佔總數的84.8%及11.6%。

在就學方面，學前教育學生之就學率為86.9%，小學為104.2%，而中學(包括技術及職業教育)則為82.0%。

各教育程度升級率資料見表二。接受不同程度教育的男學生之升級率均較女學生低，其中以接受技術及職業教育的男學生之升級率最低，為75.6%；而升級率最高的是學前教育的女學生，為99.4%。

表二：按教育程度統計之學生升級率

教育程度	學年終學生	升級率 (%)		
		男女	男	女
總體	98 608	89.9	87.8	92.0
學前教育	14 978	99.3	99.2	99.4
小學教育	45 474	92.6	90.6	94.7
中學教育	35 850	83.0	79.8	86.1
技術及職業教育	2 306	82.9	75.6	91.4

註：升級率是升級/畢業學生人數與學年終學生人數之比。

在上述學年內離校學生共2 955人，較一九九九/二零零零學年增加10.9%。離校學生主要就讀於小學及中學，分別佔離校學生總數的32.6%及47.1%。學生離校的主要原因為“自動退學”(41.9%)，其次為“本澳內轉校”(24.8%)及“離開本澳”(15.8%)。

## 財政

私立學校的平均*收入*和*支出*分別為1 001萬元及880萬元。其中*政府津貼*和*員工薪金及其他福利*是學校的主要收入和支出。

表三： 學校收入及支出結構

收入/支出	1999/2000 %	2000/2001 %
收入		
政府津貼	41.5	44.4
學費及各項收入	39.3	42.0
其他	19.2	13.6
支出		
員工薪金及其他福利	74.1	80.0
其他購買服務	11.5	15.5
其他	14.4	4.5

在二零零零/二零零一學年，政府發給102間私立學校的*津貼*總金額為4.58億元，佔該等學校總收入的44.4%。

二零零零/二零零一學年各政府部門、銀行、機構及基金會發放予申請就讀中學教育學生的助學金數目共1 351宗，總金額達625.8萬元，人均助學金金額為4 632元。

## 2.2 高等教育

### 學校

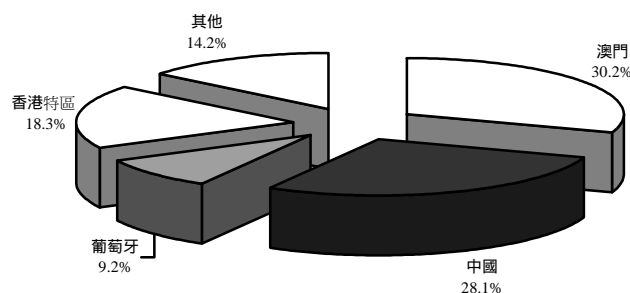
在二零零零/二零零一學年的教育調查包括了11所獲政府認可的高等教育機構，它們分別為：澳門大學、澳門理工學院、旅遊學院、澳門保安部隊高等學校、亞洲(澳門)國際公開大學、澳門高等校際學院、澳門鏡湖護理學院、聯合國大學國際軟件技術研究所、澳門歐洲研究學會、澳門科技大學及澳門管理學院，其中一所在本調查年度沒有舉辦高等教育課程。按教育機構類別統計，屬官立的高等教育機構有4所，私立的則有7所。這些高等教育機構大部份（72.7%）座落於澳門半島。

### 在職員工

在二零零零/二零零一學年，任教於高等教育機構的教師有923名，其中男性佔62.6%，女性佔37.4%；而在職行政、技術及助理員工共412名。

按出生地統計，30.2%的高等教育教師出生於澳門，出生於中國大陸及香港特區的，分別佔28.1%及18.3%。

圖三：按出生地統計之高等教育教師



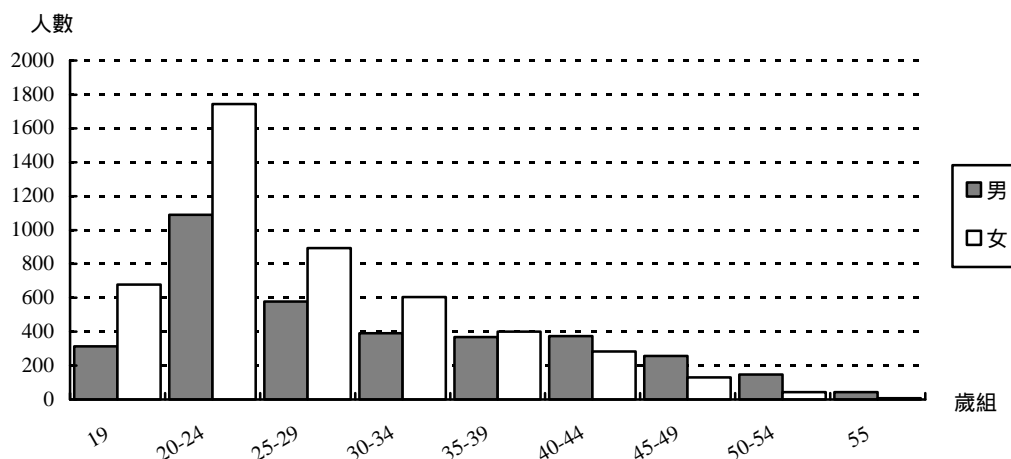
在學歷方面，擁有高等教育學歷的教師共885人，佔總數的95.9%。按職任統計，全職教師佔50.6%。

教師的年齡中位數為39.6歲，大部份教師處於30-34歲之間。教師與學年終學生數目之比例為1比9.1。

## 學生

二零零零/二零零一學年的年終高等教育學生數目為8 358人<sup>a</sup>，女性佔總數57.4 %。學生的年齡中位數為26.2歲；但以處於20-24歲組的學生人數最多，佔總數 33.9%。

圖四：按歲組及性別統計之學年終學生數目\*



\* 學生年齡以二零零零年十二月三十一日為參考期

在出生地方面，以在澳門出生的佔多數(54.2%)。

表四：按出生地統計之高等教育機構註冊學生

出生地	1999/2000		2000/2001	
	數目	%	數目	%
總數	7 527	100.0	9 000	100.0
澳門	4 951	65.8	4 882	54.2
中國大陸	1 152	15.3	2 273	25.3
香港特區	886	11.8	1 123	12.5
葡萄牙	217	2.9	156	1.7
其他國家 或地區	321	4.2	566	6.3

按修讀課程統計，以就讀行政管理及商務課程的學生最多，佔41.8%；按學位統計，修讀學士學位/學位後文憑及高等專科學位/文憑的學生，分別佔43.8%及38.9%，而修讀碩士學位的則佔17.1%。

<sup>a</sup> 不包括由澳門高等教育機構舉辦，而在澳門以外地區進行的課程之學員。

二零零零/二零零一學年高等教育的畢業學生共2 277人，當中男性佔32.8%，女性佔67.2%。畢業生中高等專科生佔44.4%，學士/學位後文憑的學生佔43.9%，碩士生佔11.6%。按修讀課程統計，32.7%的畢業生修讀*行政管理及商務*課程。

二零零零/二零零一學年高等教育的就學率是24.4%。

## 財政狀況

提供高等教育的機構共擁有2 451部電腦，其中60.6%直接用於教學活動。

二零零零/二零零一年各政府部門、銀行、機構及基金會發放予申請就讀高等教育學生的助學金數目共4 522宗，總金額達7 518.8萬元，人均助學金金額為16 627元。

在財政方面，有關機構之總收入和總支出分別為5.32億及4.95億元。政府發放的津貼達2.49億元。

政府津貼和員工薪金及其他福利分別佔高等教育機構的收入和支出的46.9%及70.9%。

表五：高等教育機構收入及支出

收入/支出	1999/2000	2000/2001
	%	%
收入	100.0	100.0
學費及各項收入	31.7	35.9
政府津貼	58.7	46.9
其他	9.6	17.2
支出	100.0	100.0
員工薪金及其他福利	72.2	70.9
其他購買服務	12.5	16.5
其他	15.3	12.6

### 3. 其他教育類別

#### 3.1. 特殊教育

##### 學校

在二零零零/二零零一學年，澳門共有 14 間提供特殊教育之學校（其中部份學校同時提供正規教育），比一九九九/二零零零學年增加了 1 間。當中官立學校佔總數 64.3%。

##### 教師

從事特殊教育的教師共105人，比一九九九/二零零零學年增加了12.9%。在性別方面，86.7%為女性，13.3%為男性。

表六：按性別統計之特殊教育教師

性別	1999/2000		2000/2001		變動率
	數目	%	數目	%	%
總數	93	100.0	105	100.0	+12.9
男性	12	12.9	14	13.3	+16.7
女性	81	87.1	91	86.7	+12.3

按學歷統計，85.7%的教師擁有高等教育學歷，較一九九九/二零零零學年微降0.3個百分點。

表七：按學歷統計之特殊教育教師

學歷	1999/2000		2000/2001	
	數目	%	數目	%
總數	93	100.0	105	100.0
高等教育	80	86.0	90	85.7
師範	10	10.8	13	12.4
其他	3	3.2	2	1.9

## 學生

二零零零/二零零一學年特殊教育之學年終學生數目共560人，其中67.0%為男性。學生的年齡中位數是11.6歲。教師與學年終學生的比例為1比5.3，較一九九九/二零零零學年的1比6.1為佳。54.6%的學生就讀於官立學校的特殊班。特殊教育學生的升級率為67.0%。

表八：按性別統計之特殊教育學年終學生數目

性別	1999/2000		2000/2001		變動率
	數目	%	數目	%	%
總數	563	100.0	560	100.0	-0.5
男性	365	64.8	375	67.0	+2.7
女性	198	35.2	185	33.0	-6.6

## 3.2. 成人教育

### 場所及設備

成人教育調查收集了122間在二零零零年八月至二零零一年七月提供成人教育活動的場所之資料。這些場所共有課室598間，電腦1 776部，其中70.8%的電腦直接用於教學用途。

### 課程

成人教育場所在二零零零/二零零一學年內提供了共1 553個課程，由澳門特別行政區政府監管之成人教育場所提供的課程種類最多，達19種。按課程種類統計以人文學、行政管理及商務、電腦學課程的居多，分別佔26.5%、18.0%及13.8%。

### 在職員工

在二零零零/二零零一學年，從事成人教育的教師共 1 234 人，當中男性佔 62.8%；而行政、技術及助理人員數目為 490 人。

教師的年齡中位數是 39.9 歲；47.1%的教師在澳門出生，32.4%出生於中國大陸。按學歷統計，擁有高等教育學歷的教師佔 63.7%。在授課內容方面，大多數的成人教育教師教授人文學及運輸服務課程，分別佔 19.0%及 17.5%。在職任方面，74.5%的成人教育教師屬兼職教師。

成人教育的教師與學生比例為1比53.2。

表九：按教授科目、出生地及學歷統計之成人教育教師

教授科目/出生地/學歷	1999/2000		2000/2001	
	數目	%	數目	%
教授科目 總數	1 091	100.0	1234	100.0
人文學	264	24.2	234	19.0
行政管理及商務	99	9.1	151	12.2
電腦	119	10.9	136	11.0
藝術	221	20.3	192	15.6
運輸服務	142	13.0	216	17.5
其他	246	22.5	305	24.7
出生地 總數	1 091	100.0	1234	100.0
澳門	541	49.6	581	47.1
中國大陸	103	9.4	400	32.4
葡萄牙	288	26.4	43	3.5
香港特區	51	4.7	59	4.8
其他	95	8.7	106	8.6
不詳	13	1.2	45	3.6
學歷 總數	1 091	100.0	1234	100.0
高等教育	712	65.3	786	63.7
師範	54	4.9	97	7.9
中學	173	15.9	218	17.6
其他	152	13.9	133	10.8

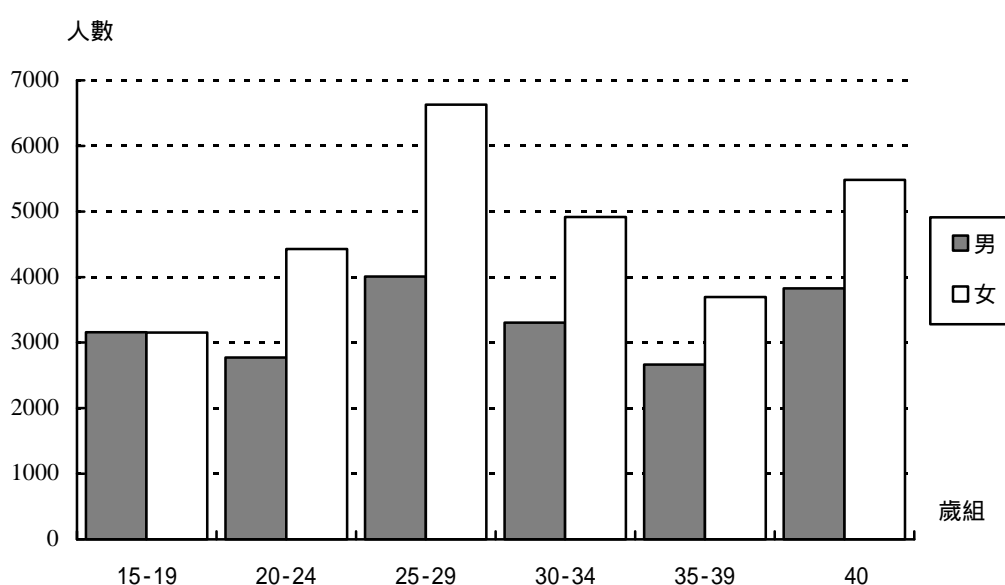
## 學生

二零零零/二零零一學年成人教育的註冊學生（15歲或以上）共65 695人，其中女性佔59.0%。學生的年齡中位數為29.5歲。

在修讀課程方面，就讀為期少於一年的課程之學生佔註冊學生總數97.3%。最多學生修讀的課程是行政管理及商務，佔學生總數26.7%；其次是人文學及運輸服務課程，各佔18.4%及12.6%。

成人教育二零零零/二零零一學年的課程完成率（升級率）為75.8%，較一九九九/二零零零學年下跌8.1個百分點。

圖五：按歲組及性別統計之成人教育註冊學生數目\*



\* 學生年齡以二零零零年十二月三十一日為參考期

# 1. INFORMAÇÃO GLOBAL

## **Situação global dos estabelecimentos de ensino**

No ano lectivo 2000/2001, existiam em Macau 136 estabelecimentos ou instituições a leccionar o ensino curricular, dos quais 125 ministravam o Ensino Pré-escolar, Primário, Secundário, Educação Técnica e Profissional, e as restantes 11, o Ensino Superior e eram reconhecidas pelo Governo da Região Administrativa Especial de Macau, sendo elas: *Universidade de Macau, Instituto Politécnico de Macau, Instituto de Formação Turística, Escola Superior das Forças de Segurança de Macau, Universidade Aberta Internacional da Ásia, Instituto Inter-Universitário de Macau, Instituto de Enfermagem Kiang Wu de Macau, Instituto Internacional de Tecnologia do Software da Universidade das Nações Unidas, Instituto de Estudos Europeus de Macau, Universidade de Ciência e Tecnologia de Macau, Instituto de Gestão de Macau*. Durante o ano lectivo de 2000/2001, uma das instituições referidas não ministrou cursos a nível do ensino superior. Além dos estabelecimentos acima mencionados, existiam ainda em Macau 14 que ministravam o Ensino Especial e 122 a Educação de Adultos.

Em termos da localização, verifica-se que a freguesia de N.S. de Fátima, apresenta o número mais elevado de estabelecimentos dos ensinos pré-escolar, primário, secundário, educação técnica e profissional ou instituições do ensino superior do ensino curricular (28,7%), seguindo-se as freguesias da Sé (22,8%) e do Stº. António (17,6%). Os estabelecimentos do ensino especial situam-se principalmente na freguesia de N.S. Fátima (50,0%), enquanto que os da educação de adultos se situam nas freguesias da Sé (37,7%) e de N.S. de Fátima (19,7%).

## **Indicadores da educação**

Em termos da taxa de escolarização, verificou-se que a do ensino pré-escolar foi de 86,9%, e as do ensino primário, secundário (incluindo a educação técnica e profissional) e superior foram, respectivamente, de 104,2%, 82,0% e 24,4%.

No ensino curricular, o número de alunos por professor foi de 22,0, no ensino especial de 5,3 e na educação de adultos de 53,2.

Quanto às taxas de aprovação, o ensino primário atingiu 92,6%, o ensino secundário 83,0%, a educação técnica e profissional 82,9% e a educação de adultos 75,8%.

## **Bolsas de estudo**

De acordo com a informação recolhida, durante o ano lectivo 2000/2001, os organismos do Governo, bancos, instituições e fundações concederam 7 700 bolsas de estudo no valor total de 84,3 milhões de Patacas. O valor médio da bolsa por aluno do ensino secundário é de 4 632 Patacas e o valor médio da bolsa por aluno do ensino superior é de 16 627 Patacas.

## 2. ENSINO CURRICULAR

### 2.1 Ensinos Pré-escolar, Primário, Secundário e Educação Técnica e Profissional

#### Estabelecimentos

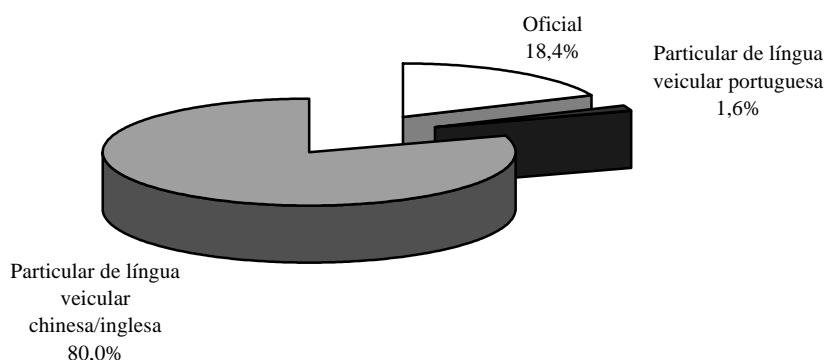
No ano lectivo de 2000/2001, existiam 125 estabelecimentos que proporcionavam os ensinos pré-escolar, primário, secundário, e educação técnica e profissional no Território. Do total dos estabelecimentos, 88,0 % localizam-se na península de Macau; e 8,8% e 3,2% se situam, respectivamente, nas ilhas da Taipa e Coloane.

Dos 125 estabelecimentos, 48,0% oferecem o nível pré-escolar , 64,8% o ensino primário, 38,4% o ensino secundário e 3,2% a educação técnica e profissional. Os estabelecimentos que oferecem simultâneamente, os três níveis de ensino correspondem a 8,0%. A grande maioria dos estabelecimentos, 90,4%, funciona em regime diurno.

Até ao ano lectivo 2000/2001, dos 102 estabelecimentos particulares que leccionam os níveis pré-escolar, primário, secundário, e a educação técnica e profissional, 80 (78,4%) já tinham aderido à rede escolar do ensino básico, universal e gratuito. Destes, 96,3% usam o chinês, com a língua veicular principal.

Relativamente à modalidade das instituições, 80,0% são estabelecimentos particulares de língua veicular chinesa/inglesa, 18,4% oficiais e 1,6% particulares de língua veicular portuguesa.

Gráfico 1 - Estabelecimentos, por modalidade de instituição



Quanto à língua veicular de ensino, a mais representativa é a *chinesa* (87,2%), seguida da *inglesa* (8,0%) e *portuguesa* (4,0%).

## **Pessoal ao serviço**

No ano lectivo 2000/2001, o número do pessoal docente era de 3 934, o que significa um aumento de 4,2% relativamente ao ano lectivo 1999/2000. A maior parte dos docentes (87,7%) prestava serviço nos estabelecimentos de língua veicular chinesa/inglesa. Os estabelecimentos oficiais e os particulares de língua veicular portuguesa empregaram, respectivamente, 10,6% e 1,7% dos docentes. Quanto ao pessoal administrativo, técnico e auxiliar ao serviço, verifica-se que 71,5% das 1 400 pessoas prestavam serviço nos estabelecimentos particulares de língua veicular chinesa / inglesa .

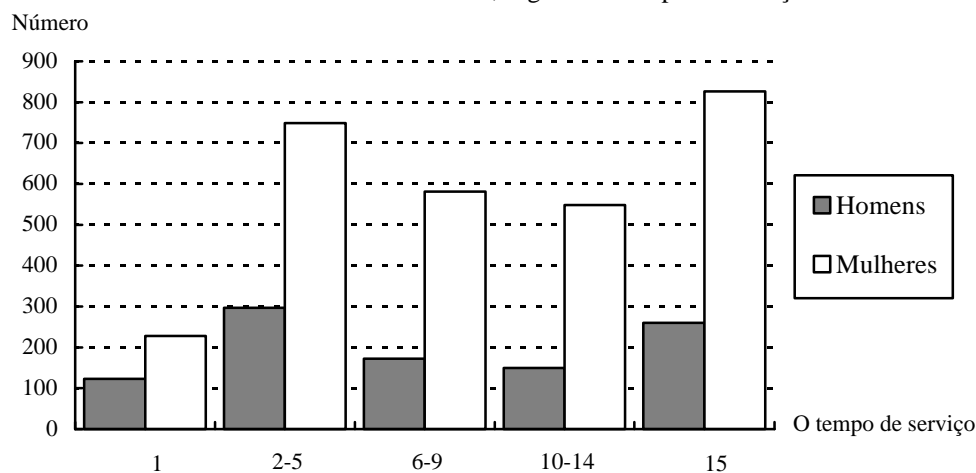
Relativamente à distribuição dos docentes por sexo, a maioria é do sexo feminino, correspondendo a 74,5% do total dos docentes.

Relativamente ao local de nascimento, 46,4% dos docentes nasceram em Macau, 41,0% na China Continental, 5,0% na Região Administrativa Especial de Hong Kong e 2,3% em Portugal.

A mediana das idades dos docentes é de 35,1 anos, tendo baixa do 0,6 anos em relação ao ano lectivo de 1999/2000. O professor mais novo tem 20 anos e o mais velho tem 87 anos. A maioria dos docentes encontra-se no grupo etário dos 25 – 29 anos.

No que respeita à prestação de tempo de serviço no território 26,6% prestaram serviço de 2 a 5 anos e 27,6% leccionaram 15 ou mais anos.

Gráfico 2 - Pessoal docente, segundo o tempo de serviço



Relativamente ao nível de ensino ministrado, 11,6% dos professores ensinavam no ensino pré-escolar, 38,1% no primário, 40,6% no secundário e 3,4% na educação técnica e profissional. Constatou-se que 85,1% dos docentes estavam habilitados com curso superior, representando um aumento de 2,9 pontos percentuais em relação ao ano lectivo 1999/2000.

No ano lectivo de 2000/2001, a relação docente/discente era de 1 para 25,1.

## Alunos

O número de alunos no final do ano lectivo de 2000/2001 era de 98 608, tendo aumentado 0,7% relativamente ao ano escolar 1999/2000, dos quais 51,4% era do sexo masculino e 48,6% do sexo feminino. Os alunos concentraram-se principalmente no grupo etário entre 5 e 14 anos, correspondendo 67,8% do total.

Quadro 1 - Alunos no final do ano lectivo, segundo o sexo, mediana das idades, por níveis de ensino

Nível de Ensino	1999/2000		2000/2001				
	Nº	%	Nº	%	Masculino (%)	Feminino (%)	Mediana das idades
Total	97 903	100,0	98 608	100,0	51,4	48,6	11,5
Pré-escolar	16 083	16,4	14 978	15,2	52,8	47,2	4,8
Primário	47 059	48,1	45 474	46,1	52,4	47,6	9,9
Secundário	30 685	31,3	35 850	36,4	49,3	50,7	15,5
Educação Técnica e Profissional	4 076	4,2	2 306	2,3	53,6	46,4	15,8

Quanto à modalidade das instituições, 93,8% dos alunos frequentavam os estabelecimentos particulares e 6,2% os estabelecimentos oficiais.

No que respeita à distribuição dos alunos por níveis de ensino, constata-se que 15,2% dos alunos frequentavam o ensino pré-escolar, 46,1% o primário, 36,4% e 2,3% o secundário e a educação técnica e profissional, respectivamente.

Em relação ao número médio de alunos por turma, registaram-se nos níveis Pré-escolar, Primário e Secundário e na Educação Técnica e Profissional 37,5, 43,1, 43,5 e 30,3 alunos, respectivamente.

Relativamente ao local de nascimento, 84,8% dos alunos nasceram em Macau e 11,6% na China Continental.

Quanto à frequência escolar, a taxa de escolarização do ensino pré-escolar era de 86,9%, primário 104,2% e secundário 82,0% (incluindo a educação técnico e profissional).

Quanto ao número de alunos aprovados, o quadro seguinte dá-nos uma panorâmica geral. No ano escolar em estudo, a taxa de aprovação dos alunos do sexo masculino dos ensinos Primário, Secundário, Educação Técnica e Profissional foi inferior à dos alunos do sexo feminino. A taxa de aprovação mais baixa registou-se nos alunos do sexo masculino da Educação Técnica e Profissional (75,6%). Pelo contrário, a mais alta verificou-se nos alunos do sexo feminino do ensino pré-escolar (99,4%).

Quadro 2 - Aprovações, por nível de ensino

Nível de Ensino	Alunos no Final do Ano Lectivo	Aprovações (%)		
		HM	H	M
Total	98 608	89,9	87,8	92,0
Pré-escolar	14 978	99,3	99,2	99,4
Primário	45 474	92,6	90,6	94,7
Secundário	35 850	83,0	79,8	86,1
Educação Técnica e Profissional	2 306	82,9	75,6	91,4

Nota - A taxa de aprovação é a relação entre os alunos aprovados/graduados e os registados no final do ano lectivo.

No ano lectivo 2000/2001, foi registada a saída de 2 955 alunos, tendo aumentado 10,9% em relação ao ano lectivo de 1999/2000. A maior parte dos alunos que saíram, frequentava o ensino primário e secundário, representando respectivamente, 32,6% e 47,1%, do total de saídas. A causa principal da saída dos alunos foi “Iniciativa própria” (41,9%), seguindo-se “Transferência para outros estabelecimentos de ensino no Território” (24,8%) e “Saída do Território” (15,8%).

## **Financiamento**

O valor das *receitas e despesas* médias indicadas pelos estabelecimentos particulares de ensino é, respectivamente, de 10,0 e 8,8 milhões de Patacas. *Os subsídios do Governo*, por um lado, e os *salários e outros benefícios*, por outro, são a maior fonte de receitas e principal rubrica de despesas, respectivamente.

Quadro 3 - Receitas e despesas dos estabelecimentos

Receitas / Despesas	1999/2000	2000/2001
	%	%
Receitas		
Subsídios do Governo	41,5	44,4
Propinas e receitas diversas	39,3	42,0
Outras	19,2	13,6
Despesas		
Salários e outros benefícios	74,1	80,0
Outras compras de bens e serviços	11,5	15,5
Outras	14,4	4,5

Os *subsídios governamentais* recebidos por estes 102 estabelecimentos no ano lectivo de 2000/2001 foram de 458 milhões de Patacas, correspondente a 44,4% do total das receitas.

No ano lectivo de 2000/2001, o governo, bancos, instituições e fundos concederam um total de 1 351 bolsas de estudos aos estabelecimentos do ensino secundário, atingido um valor total de 6,3 milhões de patacas. O montante médio a receber por cada aluno foi de 4 632 patacas.

## 2.2. ENSINO SUPERIOR

### Estabelecimentos

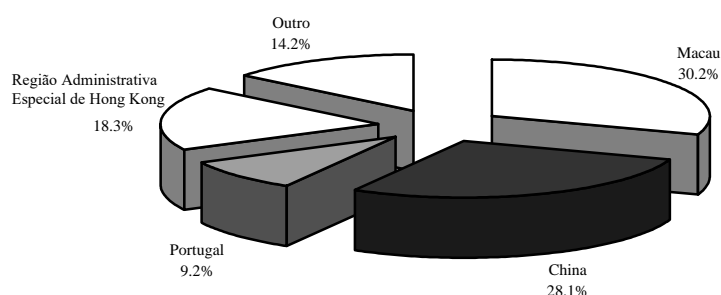
No ano lectivo 2000/2001, foram observadas 11 instituições de ensino superior reconhecidas pelo governo. Sendo elas são : Universidade de Macau, Instituto Politécnico de Macau, Instituto de Formação Turística, Escola Superior das Forças de Segurança de Macau, Universidade Aberta Internacional da Ásia, Instituto Inter-Universitário de Macau, Instituto de Enfermagem Kiang Wu de Macau, Instituto Internacional de Tecnologia do Software da Universidade das Nações Unidas, Instituto de Estudos Europeus de Macau, Universidade de Ciência e Tecnologia de Macau, Instituto de Gestão de Macau, uma das instituições referidas não ministrou cursos a nível do ensino superior. Em termos da modalidade dos instituições, 4 estabelecimentos são oficiais do ensino superior, 7 são particulares. A maioria destas instituições ou seja, 72,7% localizam-se na península de Macau.

### Pessoal docente, administrativo, técnico superior e auxiliar

No ano lectivo 2000/2001, o pessoal docente era constituído por 923 professores. Assinale-se que 62,6% eram do sexo masculino, enquanto que 37,4% eram do sexo feminino. Quanto ao pessoal administrativo, técnico e auxiliar ao serviço, era de 412 indivíduos.

Quanto à naturalidade, 30,2% dos docentes nasceram em Macau, 28,1% na China Continental e 18,3% na Região Administrativa Especial de Hong Kong.

Gráfico 3 – Pessoal docente do ensino superior, segundo a naturalidade



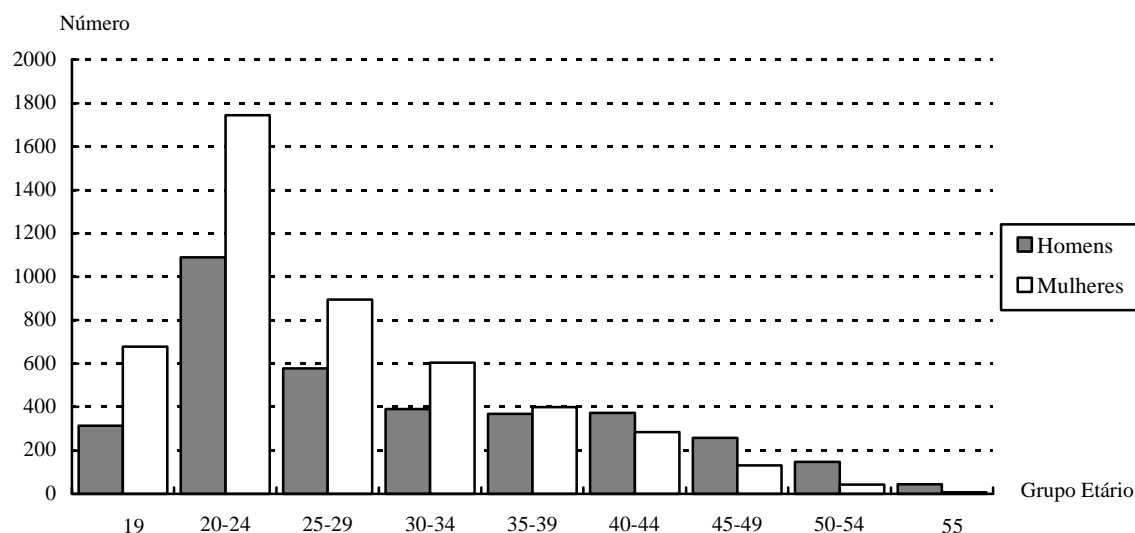
O número de professores habilitados com o grau de ensino superior atingiu 885, correspondendo a 95,9% do total. Relativamente ao regime de trabalho, 50,6% dos professores leccionam a tempo inteiro.

A mediana das idades dos docentes é de 39,6 anos, estando a maioria dos docentes no grupo etário 30 – 34. A relação docente/discente no final do ano correspondeu a 1 para 9,1.

## Alunos

Verifica-se que o número de alunos no final do ano de 2000/2001 foi de 8 358<sup>a</sup>. No ano lectivo em apreço, predominaram os alunos do sexo feminino no ensino superior, com 57,4% do total. A mediana das idades dos alunos é de 26,2 anos, embora a maioria dos alunos se situe no grupo etário 20 – 24, correspondendo 33,9% do total.

Gráfico 4 - Alunos no final do ano, por grupo etário e sexo\*



\* A data de referência para contagem da idade dos alunos é 31 de Dezembro de 2000.

Os alunos naturais de Macau continuam a apresentar a percentagem mais alta (54,2%).

<sup>a</sup> Não incluem cursos organizados ao exterior pelas instituições do ensino superior de Macau.

Quadro 4 - Alunos matriculados nas instituições do ensino superior, segundo a naturalidade

Naturalidade	1999/2000		2000/2001	
	Nº	%	Nº	%
Total	7 527	100,0	9 000	100,0
Macau	4 951	65,8	4 882	54,2
China Continental	1 152	15,3	2 273	25,3
RAEHK*	886	11,8	1 123	12,5
Portugal	217	2,9	156	1,7
Outro país/território	321	4,2	566	6,3

\* Região Administrativa Especial de Hong Kong

Relativamente a cursos frequentados, verificaram-se que os cursos de Administração e Comércio foram os mais frequentados, atingindo 41,8% do total. Em termos de grau de habilitação académica, os alunos que frequentaram os cursos de licenciatura/pós-graduação atingiram 43,8%, os de bacharelato/diploma 38,9% e os de mestrado 17,1%.

No ano lectivo de 2000/2001, o número de graduados do ensino superior foi de 2 277, dos quais 32,8% eram estudantes do sexo masculino e 67,2% do sexo feminino. Do total de graduados, 44,4% obtiveram o grau de bacharelato, 43,9% de licenciatura e 11,6% de mestrado. Grande parte dos graduados concentrou-se no curso de Administração e Comércio, que atingiu 32,7% do total.

No ano lectivo de 2000/2001, a taxa de escolarização foi de 24,4%.

## **Financiamento**

As instituições que leccionam o ensino superior possuem 2 451 computadores, dos quais 60,6% destinam-se directamente à actividade pedagógica.

No ano lectivo de 2000/2001, os organismos do governo, bancos, instituições e fundos concederam um total de 4 522 bolsas de estudos a alunos dos estabelecimentos do ensino superior, atingido num valor total de 75,2 milhões de patacas. O montante médio recebido por cada aluno foi de 16 627 patacas.

O valor **total das receitas e despesas** das instituições do ensino superior reconhecidas pelo Governo da RAEM é, respectivamente, de 532 milhões de Patacas e 495 milhões de Patacas. Os **subsídios governamentais** recebidos nesse ano lectivo foram de 249 milhões de Patacas.

Os subsídios do Governo, por um lado, e os *salários e outros benefícios* , por outro, continuam a ser a maior fonte de receitas e principal rubrica de despesas, respectivamente, 46,9% e 70,9% do total.

Quadro 5 - Receitas e despesas das instituições do ensino superior

Receitas/Despesas	1999/2000	2000/2001
	%	%
Receitas	100,0	100,0
Propinas e receitas diversas	31,7	35,9
Subsídios do Governo	58,7	46,9
Outras	9,6	17,2
Despesas	100,0	100,0
Salários e outros benefícios	72,0	70,9
Outras compras de bens e serviços	12,5	16,5
Outras	15,3	12,6

### 3.1. ENSINO ESPECIAL

#### Estabelecimentos

No ano lectivo 2000/2001, o número de estabelecimentos do ensino especial, ao situar-se em 14, era superior, em uma unidade, ao do ano lectivo 1999/2000. Alguns deles proporcionavam o ensino curricular. Por outro lado, o número de estabelecimentos oficiais representa 64,3% do total.

#### Pessoal docente

O número de professores totalizou em 105, foi superior ao do ano lectivo 1999/2000, com uma subida de 12,9%. Assinale-se que 86,7% dos professores eram do sexo feminino, enquanto que 13,3% eram do sexo masculino.

Quadro 6 - Professores no ensino especial, por sexo

Sexo	1998/99		1999/2000		Variação
	Nº	%	Nº	%	%
Total	93	100,0	105	100,0	+12,9
Masculino	12	12,9	14	13,3	+16,7
Feminino	81	87,1	91	86,7	+12,3

A percentagem dos professores habilitados com o grau de ensino superior no ano lectivo de 2000/2001 (85,7%) foi inferior à de 1999/2000 com mais menos 0,3 pontos percentuais.

Quadro 7 - Professores, segundo as habilitações, no ensino especial

Habilitações	1999/2000		2000/2001	
	Nº	%	Nº	%
Total	93	100,0	105	100,0
Curso Superior	80	86,0	90	85,7
Curso do Magistério	10	10,8	13	12,4
Outro	3	3,2	2	1,9

A mediana das idades dos professores no ensino especial é de 36,0 anos. Por nível de ensino ministrado, 76,2% dos professores ministram cursos especiais. A relação professor/aluno no final do ano lectivo é de 1 para 5,3.

## **Alunos**

O número de alunos no final do ano foi de 560 alunos no ano lectivo 2000/2001, dos quais 67,0% são do sexo masculino. A mediana das idades dos alunos do ensino especial é de 11,6 anos. A relação professor/aluno no final do ano lectivo é de 1 para 5,3, inferior à do ano lectivo 1999/2000 (1 para 6.1). 54,6% dos alunos frequentaram o ensino especial nos estabelecimentos oficiais e a taxa de aprovação foi de 67,0%.

Quadro 8 - Alunos do ensino especial, por sexo, no final do ano lectivo

Sexo	1998/99		1999/2000		Variação
	Nº	%	Nº	%	%
Total	563	100,0	560	100,0	-0,5
Masculino	365	64,8	375	67,0	+2,7
Feminino	198	35,2	185	33,0	-6,6

## 3.2. EDUCAÇÃO DE ADULTOS

### Estabelecimentos

A recolha de informações relativas ao *Inquérito à Educação de Adultos* foi obtida através de 122 estabelecimentos que levaram a cabo programas educacionais no período de Agosto de 2000 a Julho de 2001, inclusivé. O número de salas de aula registado nestes estabelecimentos era de 598 unidades, enquanto que os equipamentos computarizados totalizam 1 776 unidades, dos quais 70,8% dos computadores destinaram directamente às actividades pedagógicas.

### Cursos

Os cursos ministrados nos estabelecimentos de ensino de adultos no ano lectivo 2000/2001 totalizaram 1 553, sendo os estabelecimentos tutelados pelo *Governo da RAEM* os que proporcionaram maior variedade de cursos, 19, com especial destaque nas áreas de *Humanidades; Administração; Comércio e Informática*, aquelas que organizaram um maior número de cursos, representando 26,5%, 18,0% e 13,8%, respectivamente.

### Pessoal docente, administrativo, técnico e auxiliar

No ano lectivo de 2000/2001, foi registado um total de 1 234 professores, dos quais 62,8% eram do sexo masculino. O pessoal administrativo, técnico e auxiliar totaliza 490.

A mediana das idades dos professores é de 39,9 anos. 47,1% dos professores nasceu em Macau e 32,4% nascidos na China Continental. Relativamente a habilitações literárias, 63,7% dos professores possuem habilitações do curso superior. A maioria dos professores ensina cursos de *Humanidades*, e de *Serviços de Transportes*, representando 19,0% e 17,5%, respectivamente. Relativamente ao regime de trabalho, 74,5% dos professores da Educação de Adultos leccionam a tempo parcial.

A relação entre numérica docentes e discentes é de 1 para 53,2.

Quadro 9 - Professores na educação de adultos, por disciplinas ministradas, naturalidade e habilitações

Disciplinas ministradas / Naturalidade / Habilitações	1999/2000		2000/2001	
	Nº	%	Nº	%
Disciplinas ministradas - Total	1 091	100,0	1 234	100,0
Humanidades	264	24,2	234	19,0
Administração e Comércio	99	9,1	151	12,2
Informática	119	10,9	136	11,0
Artes	221	20,3	192	15,6
Serviços de Transportes	142	13,0	216	17,5
Outras	246	22,5	305	24,7
Naturalidade - Total	1 091	100,0	1 234	100,0
Macau	541	49,6	581	47,1
China Continental	103	9,4	400	32,4
Portugal	288	26,4	43	3,5
RAEHK*	51	4,7	59	4,8
Outros	95	8,7	106	8,6
Ignorados	13	1,2	45	3,6
Habilitações - Total	1 091	100,0	1 234	100,0
Curso superior	712	65,3	786	63,7
Magistério	54	4,9	97	7,9
Curso secundário	173	15,9	218	17,9
Outro	152	13,9	133	10,8

\* Região Administrativa Especial de Hong Kong

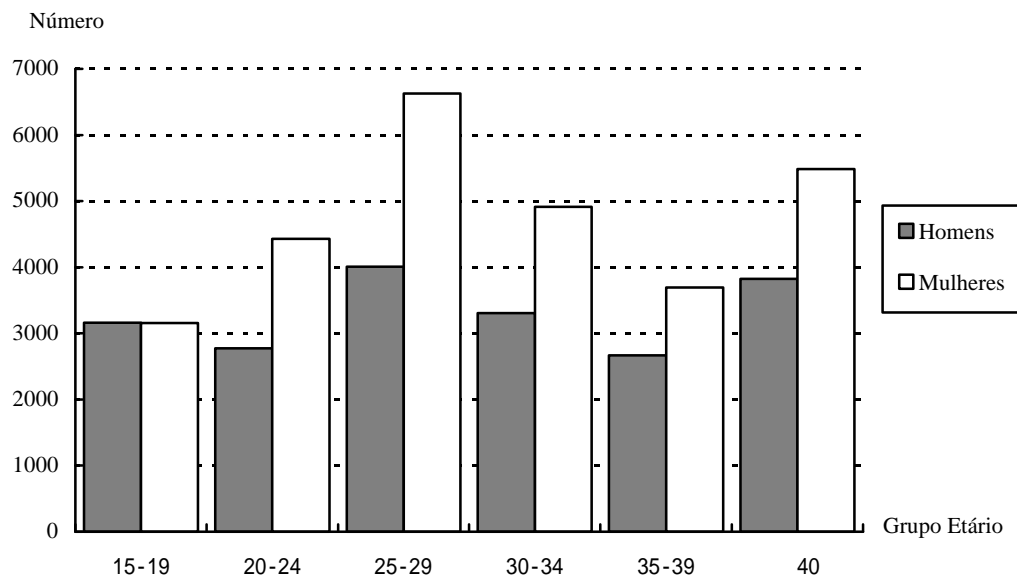
## **Alunos**

No ano lectivo de 2000/2001, estavam matriculados na educação de adultos 65 695 alunos com idade igual ou superior a 15 anos, dos quais 59,0% eram do sexo feminino. A mediana das idades dos alunos era de 29,5 anos.

No que concerne aos cursos frequentados, 97,3% dos alunos matriculados inscreveram nos cursos, cuja duração é inferior a um ano. Os cursos de Administração e Comércio são os mais procurados, sendo frequentados por 26,7% do total dos estudantes. Seguem-se os cursos de *Humanidades* e *Serviços de Transportes*, com 18,4% e 12,6% dos estudantes, respectivamente.

A taxa de conclusão (aprovação) de cursos no ano lectivo de 2000/2001 foi de 75,8%, descrecendo 8,1 pontos percentuais em relação ao ano lectivo de 1999/2000.

Gráfico 5 - Alunos na educação de adultos, por grupo etário e sexo\*



\* A data de referência para contagem da idade dos alunos é 31 de Dezembro de 2000.

白頁

**Página vazia**

**Blank page**

## 一. 統計方法

### 調查參考期

正規教育及特殊教育：二零零零年九月至二零零一年八月。

成人教育：二零零零年八月至二零零一年七月。

### 統計單位

在正規教育的學前、小學、中學、技術及職業教育，以及在特殊教育範圍內，按場所的所在地（校址）日夜制、授課語言等識別標誌，把每一教學場所作為一個統計單位，統稱為學校。高等教育則以教育機構作為統計單位。

在成人教育範圍內，統計單位稱為教學場所。

### 調查之回應：

此次調查之回應結果如下：

教育類別	觀察單位	有開辦課程	無開辦課程 /不適合此 統計範疇	已關閉	未能聯絡	其他原因
正規教育	136	135	1	-	-	-
-學前、小學、中學、 技術及職業教育	125	125	-	-	-	-
-高等教育	11	10	1	-	-	-
成人教育	159	122	28	3	3	3
特殊教育	14	14	-	-	-	-
總數	309	271	30	3	3	3

## 二. 主要概念

### 註冊學生

指已在某一學校註冊之學生。

## 免費及普及的基礎教育

包括小學教育預備班、小學及初中教育。教育暨青年局確保官立學校及受資助的私立學校實行免費教育。免費就是免繳學費，但不包括學校對學生提供補充性服務而收取之費用。該等服務如報名、就讀與頒發證書等等收費之總金額不得超過津貼最高金額的百分之二十。

## 教育類別

### - 正規教育

指有系統的，且主要專為兒童及青少年開辦的，由學前教育至大學教育之學制課程。學制課程必須符合下列三個條件：

- 課程最少為期一學年；
- 入學有特定的學歷資格規定；
- 有考試或指定程序評核成績。

### - 特殊教育

指專為有精神缺陷、失聰及肢體殘障之人士所開辦的課程。

### - 成人教育

指正規教育系統以外為 15 歲或以上人士所開辦的各種有組織、有系統的學習活動。

## 就學率

就讀於某一程度所有年齡之學生人數，與應就讀於該程度的指定年齡之人口數之比。學前教育的指定年齡為 3-5 歲，小學 6-11 歲，中學 12-17 歲，而高等教育為 18-23 歲。

### 三. 符號註釋及縮寫

-	絕對數值為零
r	更正資料
H	男
M	女
HM	男女
%	百分率
No.	數目
MOP	澳門元
PART.L.V.P.	私立葡文
PART.L.V.C.I.	私立中英文

有關調查方法及概念之詳細內容及說明載於本報告之附件內，請自行參閱。

白頁

**Página vazia**

**Blank page**

## 1. NOTA METODOLÓGICA

### Período de Referência

Ensino curricular e especial - Setembro de 2000 a Agosto de 2001.

Educação de adultos - Agosto de 2000 a Julho de 2001.

### Unidade Estatística

As unidades estatísticas observadas nos ensinos pré-escolar, primário, secundário, educação técnica e profissional do ensino curricular e no ensino especial são os **estabelecimentos de ensino**, segundo a sua localização, regime e língua veicular, etc. No ensino superior é a **instituição de ensino**.

No âmbito da educação de adultos é o **estabelecimento de ensino**.

### Resposta ao Inquérito

O resultado da inquirição é o seguinte:

Tipos de Ensino	Nº de unidades observadas	Em funcionamento	Sem cursos/Fora do âmbito desta inquirição	Fechadas	Não contactadas	Outros motivos
Ensino Curricular	136	135	1	-	-	-
- Ensinos Pré-escolar, Primário, Secundário, Educação Técnica e Profissional	125	125	-	-	-	-
- Ensino Superior	11	10	1	-	-	-
Educação de Adultos	159	122	28	3	3	3
Ensino Especial	14	14	-	-	-	-
Total	309	271	30	3	3	3

## 2. PRINCIPAIS CONCEITOS

### Aluno Matriculado

Aquele que se encontra inscrito num estabelecimento de ensino.

### Ensino Básico, Universal e Gratuito

Compreende o ano preparatório para o ensino primário, o ensino primário e o ensino secundário-geral. A escolaridade gratuita será assegurada pela Direcção dos Serviços de Educação e Juventude em escolas oficiais e em escolas particulares subsidiadas. A gratuitidade compreende a isenção de pagamento de propinas e a concessão de subsídio de propinas aos alunos das escolas particulares não subsidiadas. São excluídos da gratuitidade os encargos dos serviços complementares (a matrícula, frequência e certificação, etc.) que as escolas oferecem aos alunos, desde que os preços máximos a cobrar não ultrapassem 20% do montante máximo do subsídio.

### Tipos de Ensino

#### - Ensino Curricular

É sistemático e destina-se a crianças e jovens, facultando a progressão desde o ensino pré-escolar à universidade. Há três condições a satisfazer no ensino curricular :

- Ter uma duração mínima de um ano escolar
- Ter requisitos especiais para a admissão
- Ter exame ou processo pré-estabelecido de avaliação e de classificação de nota

#### - Ensino Especial

Destina-se a alunos com deficiências mentais, deficiências auditivas e deficiências motoras.

#### - Educação de Adultos

Engloba as actividades académicas estruturadas, sistemáticas e programadas para indivíduos que não frequentam o sistema curricular e cuja idade é igual or superior a **15 anos**.

### TAXA DA ESCOLARIZAÇÃO

Relação entre alunos de todas as idades que frequentam o nível específico e a população com a idade específica daquele nível. A idade específica para o nível pré-escolar é de 3 até 5 anos, para o primário é de 6 até 11 anos, para o secundário é de 12 até 17 anos e para o superior é de 18 até 23 anos.

### **3. SINAIS CONVENCIONAIS E SIGLAS**

-	Valor absoluto igual a zero
r	Dado rectificado
H	Homem
M	Mulher
HM	Homens e mulheres
%	Percentagem
Nº	Número
MOP	Pataca/Macau
PART.L.V.P.	Particulares de língua veicular portuguesa
PART.L.V.C.I.	Particulares de língua veicular chinesa/ inglesa

Para mais pormenores sobre a nota metodológica e conceitos, consulte o Anexo do Relatório.

統計表  
QUADROS

白頁

**Página vazia**

**Blank page**

## 總體資料

### INFORMAÇÃO GLOBAL

- 表一.一 : 二零零零/二零零一學年按座落堂區、教育機構類別及授課程度統計之學校數目
- QUADRO 1.1 - ESTABELECIMENTOS, SEGUNDO AS FREGUESIAS DE LOCALIZAÇÃO, POR MODALIDADE DAS INSTITUIÇÕES E NÍVEIS DE ENSINO MINISTRADO, 2000/2001
- 表一.二 : 二零零零/二零零一學年按授課程度及性別統計之學校、教師及學生數目
- QUADRO 1.2 - ESTABELECIMENTOS, PESSOAL DOCENTE E ALUNOS, POR NÍVEIS DE ENSINO MINISTRADO E SEXO, 2000/2001
- 表一.三 : 教育主要指標
- QUADRO 1.3 - PRINCIPAIS INDICADORES DA EDUCAÇÃO
- 表一.四 : 二零零零/二零零一學年按教育程度及申請者就讀國家/地區統計之新發及續發的助學金
- QUADRO 1.4 - BOLSAS DE ESTUDO CONCEDIDAS E RENOVADAS, POR NÍVEIS DE ENSINO E PAÍS/TERRITÓRIO, 2000/2001

## 正規教育

### ENSINO CURRICULAR

#### 學前、小學、中學教育 – ENSINOS PRÉ-ESCOLAR, PRIMÁRIO E SECUNDÁRIO

- 表二.一 : 二零零零/二零零一學年按主要授課語言、授課程度及基礎教育網絡統計之學校數目
- QUADRO 2.1 - ESTABELECIMENTOS, SEGUNDO A LÍNGUA VEICULAR, POR NÍVEIS DE ENSINO MINISTRADO E REDE ESCOLAR DE ENSINO BÁSICO, 2000/2001
- 表二.二 : 二零零零/二零零一學年按授課程度、教育機構類別及制度統計之學校數目
- QUADRO 2.2 - ESTABELECIMENTOS, SEGUNDO OS NÍVEIS DE ENSINO MINISTRADO, POR MODALIDADE DAS INSTITUIÇÕES E REGIME, 2000/2001
- 表二.三 : 二零零零/二零零一學年按授課程度、教育機構類別及主要授課語言統計之學校數目
- QUADRO 2.3 - ESTABELECIMENTOS, SEGUNDO OS NÍVEIS DE ENSINO MINISTRADO, POR MODALIDADE DAS INSTITUIÇÕES E LÍNGUA VEICULAR, 2000/2001

- 表二.四 : 二零零零/二零零一學年按學校監管組織、授課程度及教育機構類別統計之學校數目
- QUADRO 2.4 - ESTABELECIMENTOS, SEGUNDO O ORGANISMO DE TUTELA, POR NÍVEIS DE ENSINO MINISTRADO E MODALIDADE DAS INSTITUIÇÕES, 2000/2001
- 表二.五 : 二零零零/二零零一學年按教育機構類別及授課程度統計之在職行政、技術及助理員工數目
- QUADRO 2.5 - PESSOAL ADMINISTRATIVO, TÉCNICO E AUXILIAR AO SERVIÇO, SEGUNDO A MODALIDADE DAS INSTITUIÇÕES, POR NÍVEIS DE ENSINO MINISTRADO, 2000/2001
- 表二.六 : 二零零零/二零零一學年按學校監管組織及教育機構類別統計之在職行政、技術及助理員工及教師數目
- QUADRO 2.6 - PESSOAL ADMINISTRATIVO, TÉCNICO E AUXILIAR AO SERVIÇO E PESSOAL DOCENTE, SEGUNDO O ORGANISMO DE TUTELA DO ESTABELECIMENTO, POR MODALIDADE DAS INSTITUIÇÕES, 2000/2001
- 表二.七 : 二零零零/二零零一學年按教育機構類別、授課程度及性別統計之教師數目
- QUADRO 2.7 - PESSOAL DOCENTE, SEGUNDO A MODALIDADE DAS INSTITUIÇÕES, POR NÍVEIS DE ENSINO MINISTRADO E SEXO, 2000/2001
- 表二.八 : 二零零零/二零零一學年按授課程度、教育機構類別、教師學歷及性別統計之教師數目
- QUADRO 2.8 - PESSOAL DOCENTE, SEGUNDO OS NÍVEIS DE ENSINO MINISTRADO, POR MODALIDADE DAS INSTITUIÇÕES, HABILITAÇÕES LITERÁRIAS E SEXO, 2000/2001
- 表二.九 : 二零零零/二零零一學年按學校監管組織、授課程度及性別統計之教師每週平均授課時數
- QUADRO 2.9 - MÉDIA DE HORAS SEMANAIS LECCIONADAS, SEGUNDO O ORGANISMO DE TUTELA DO ESTABELECIMENTO, POR NÍVEIS DE ENSINO MINISTRADO E SEXO, 2000/2001
- 表二.十 : 二零零零/二零零一學年按學校之主要授課語言、授課程度及性別統計之教師數目
- QUADRO 2.10- PESSOAL DOCENTE, SEGUNDO A LÍNGUA VEICULAR DO ESTABELECIMENTO DE ENSINO, POR NÍVEIS DE ENSINO MINISTRADO E SEXO, 2000/2001
- 表二.十一 : 二零零零/二零零一學年按出生地、授課程度及性別統計之教師數目
- QUADRO 2.11 - PESSOAL DOCENTE, SEGUNDO A NATURALIDADE, POR NÍVEIS DE ENSINO MINISTRADO E SEXO, 2000/2001
- 表二.十二 : 二零零零/二零零一學年按在澳門從事教學工作之年數、授課程度及性別統計之教師數目
- QUADRO 2.12 - PESSOAL DOCENTE, SEGUNDO O TEMPO DE SERVIÇO DOCENTE EM MACAU, POR NÍVEIS DE ENSINO MINISTRADO E SEXO, 2000/2001

- 表二.十三 : 二零零零/二零零一學年按歲組、制度、在澳門從事教學工作之年數及性別統計之教師數目  
 QUADRO 2.13- PESSOAL DOCENTE, SEGUNDO O GRUPO ETÁRIO, POR REGIME, TEMPO DE SERVIÇO DOCENTE EM MACAU E SEXO, 2000/2001
- 表二.十四 : 二零零零/二零零一學年按授課程度、職任、教學年數及性別統計之教師數目  
 QUADRO 2.14- PESSOAL DOCENTE, SEGUNDO OS NÍVEIS DE ENSINO MINISTRADO, POR REGIME, TEMPO DE SERVIÇO DOCENTE E SEXO, 2000/2001
- 表二.十五 : 二零零零/二零零一學年按教育程度、制度、教育機構類別及性別統計之學年終學生數目  
 QUADRO 2.15 - ALUNOS NO FINAL DO ANO LECTIVO, SEGUNDO OS NÍVEIS DE ENSINO, POR REGIME, MODALIDADE DAS INSTITUIÇÕES E SEXO, 2000/2001
- 表二.十六 : 二零零零/二零零一學年按教育機構類別及教育程度統計之班數及每班平均人數  
 QUADRO 2.16- TURMAS E DIMENSÃO MÉDIA DA TURMA, SEGUNDO A MODALIDADE DAS INSTITUIÇÕES, POR NÍVEIS DE ENSINO, 2000/2001
- 表二.十七 : 二零零零/二零零一學年按性別、教育程度及級別統計之學生概況  
 QUADRO 2.17 - ALUNOS MATRICULADOS, ENTRADOS E SAÍDOS, NO FINAL DO ANO E SEU APROVEITAMENTO, SEGUNDO O SEXO, POR NÍVEIS DE ENSINO E ANOS DE ESCOLARIDADE, 2000/2001
- 表二.十八 : 二零零零/二零零一學年按出生地、教育程度及性別統計之學前、小學、中學及職業技術中學學年終學生數目  
 QUADRO 2.18 - ALUNOS DOS ENSINOS PRÉ-ESCOLAR, PRIMÁRIO, SECUNDÁRIO E SECUNDÁRIO TÉCNICO-PROFISSIONAL NO FINAL DO ANO LECTIVO, SEGUNDO A NATURALIDADE, POR NÍVEIS DE ENSINO E SEXO, 2000/2001
- 表二.十九 : 二零零零/二零零一學年按性別、學校之主要授課語言及教育程度統計之學前、小學、中學及職業技術中學的學生概況  
 QUADRO 2.19 - ALUNOS DOS ENSINOS PRÉ-ESCOLAR, PRIMÁRIO, SECUNDÁRIO E SECUNDÁRIO TÉCNICO-PROFISSIONAL, SEGUNDO O SEXO, POR LÍNGUA VEICULAR DO ESTABELECIMENTO DE ENSINO E NÍVEIS DE ENSINO, 2000/2001
- 表二.二十 : 二零零零/二零零一學年按學校之主要授課語言、性別、教育程度及級別統計之學年終學生數目  
 QUADRO 2.20 - ALUNOS NO FINAL DO ANO, SEGUNDO A LÍNGUA VEICULAR DO ESTABELECIMENTO DE ENSINO E SEXO, POR NÍVEIS DE ENSINO E ANOS DE ESCOLARIDADE, 2000/2001
- 表二.二一 : 二零零零/二零零一學年按離校原因、教育程度、級別及性別統計之離校學生數目  
 QUADRO 2.21 - ALUNOS SAÍDOS, SEGUNDO AS CAUSAS DA SAÍDA, POR NÍVEIS DE ENSINO, ANOS DE ESCOLARIDADE E SEXO, 2000/2001

- 表二.二二 : 二零零零/二零零一學年按性別、教育程度及歲組統計之離校學生及學年終學生數目  
 QUADRO 2.22 - ALUNOS SAÍDOS E ALUNOS NO FINAL DO ANO LECTIVO, SEGUNDO O SEXO, POR NÍVEIS DO ENSINO E GRUPO ETÁRIO, 2000/2001
- 表二.二三 : 二零零零/二零零一學年按教育機構類別統計之私立學校收入及支出  
 QUADRO 2.23 - RECEITAS E DESPESAS DOS ESTABELECIMENTOS PARTICULARES DE ENSINO, SEGUNDO A MODALIDADE DAS INSTITUIÇÕES, 2000/2001

## 正規教育 ENSINO CURRICULAR

### 高等教育- ENSINO SUPERIOR

- 表三.一 : 二零零零/二零零一學年按教育機構類別統計之高等教育機構、設備、在職員工及學生概況  
 QUADRO 3.1 - INSTITUIÇÕES, INSTALAÇÕES, PESSOAL AO SERVIÇO E ALUNOS DO ENSINO SUPERIOR, SEGUNDO A MODALIDADE DAS INSTITUIÇÕES, 2000/2001
- 表三.二 : 二零零零/二零零一按出生地、歲組及性別統計高等教育之教師數目  
 Quadro 3.2 - PESSOAL DOCENTE DO ENSINO SUPERIOR, SEGUNDO A NATURALIDADE, POR GRUPO ETÁRIO E SEXO, 2000/2001
- 表三.三 : 二零零零/二零零一學年按職任、歲組及性別統計高等教育之教師數目  
 QUADRO 3.3 - PESSOAL DOCENTE DO ENSINO SUPERIOR, SEGUNDO O REGIME, POR GRUPO ETÁRIO E SEXO, 2000/2001
- 表三.四 : 二零零零/二零零一學年按性別、修讀學位及課程統計高等教育之註冊、學年終及畢業學生  
 QUADRO 3.4 - ALUNOS MATRICULADOS, NO FINAL DO ANO LECTIVO E FINALISTAS/GRADUADOS DO ENSINO SUPERIOR, SEGUNDO O SEXO, POR GRAU DE HABILITAÇÃO ACADÉMICA E CURSOS OU PROGRAMAS FREQUENTADOS, 2000/2001
- 表三.五 : 二零零零/二零零一學年按學位、歲組及性別統計高等教育學年終學生數目  
 QUADRO 3.5 - ALUNOS DO ENSINO SUPERIOR NO FINAL DO ANO LECTIVO, SEGUNDO O GRAU DE HABILITAÇÃO ACADÉMICA, POR GRUPO ETÁRIO E SEXO, 2000/2001

- 表三.六 : 二零零零/二零零一學年按課程制度、歲組及性別統計高等教育學年終學生數目
- QUADRO 3.6 - ALUNOS DO ENSINO SUPERIOR NO FINAL DO ANO LECTIVO, SEGUNDO O REGIME DO CURSO, POR GRUPO ETÁRIO E SEXO, 2000/2001
- 表三.七 : 二零零零/二零零一學年按性別及出生地統計之高等教育註冊學生數目
- QUADRO 3.7 - ALUNOS MATRICULADOS DO ENSINO SUPERIOR, SEGUNDO O SEXO, POR NATURALIDADE, 2000/2001
- 表三.八 : 二零零零/二零零一學年高等教育機構之收入及支出
- QUADRO 3.8 - RECEITAS E DESPESAS DAS INSTITUIÇÕES DO ENSINO SUPERIOR, 2000/2001

## 其他教育類別 OUTROS TIPOS DE ENSINO

### 特殊教育 ENSINO ESPECIAL

- 表四.一 : 二零零零/二零零一學年按學校監管組織、教育機構類別及授課程度統計之學校數目
- QUADRO 4.1 - ESTABELECIMENTOS, SEGUNDO O ORGANISMO DE TUTELA, POR MODALIDADE DAS INSTITUIÇÕES E NÍVEIS DE ENSINO MINISTRADO, 2000/2001
- 表四.二 : 二零零零/二零零一學年按教育機構類別、授課程度及性別統計之教師數目
- QUADRO 4.2 - PESSOAL DOCENTE, SEGUNDO A MODALIDADE DAS INSTITUIÇÕES, POR NÍVEIS DE ENSINO MINISTRADO E SEXO, 2000/2001
- 表四.三 : 二零零零/二零零一學年按學歷、歲組及性別統計之教師數目
- QUADRO 4.3 - PESSOAL DOCENTE, SEGUNDO AS HABILITAÇÕES LITERÁRIAS, POR GRUPO ETÁRIO E SEXO, 2000/2001
- 表四.四 : 二零零零/二零零一學年按教育程度及性別統計之學生數目及概況
- QUADRO 4.4 - MOVIMENTO DOS ALUNOS, POR NÍVEIS DE ENSINO E SEXO, 2000/2001
- 表四.五 : 二零零零/二零零一學年按教育程度、教育機構類別、歲組及性別統計之學年終學生數目
- QUADRO 4.5 - ALUNOS NO FINAL DO ANO LECTIVO, SEGUNDO OS NÍVEIS DE ENSINO, POR MODALIDADE DAS INSTITUIÇÕES, GRUPO ETÁRIO E SEXO, 2000/2001

# 成人教育

## EDUCAÇÃO DE ADULTOS

- 表五.一 : 二零零零/二零零一學年按堂區及教育機構類別統計之成人教育場所、設備、在職員工及註冊學生數目  
QUADRO 5.1 - ESTABELECIMENTOS, INSTALAÇÕES, PESSOAL AO SERVIÇO E ALUNOS INSCRITOS, POR FREGUESIAS E MODALIDADE DAS INSTITUIÇÕES, 2000/2001
- 表五.二 : 二零零零/二零零一學年按場所監管組織統計之課程數目  
QUADRO 5.2 - CURSOS MINISTRADOS, POR ORGANISMO DE TUTELA DO ESTABELECIMENTO, 2000/2001
- 表五.三 : 二零零零/二零零一學年按場所監管組織、教授科目及性別統計之教師數目  
QUADRO 5.3 - PESSOAL DOCENTE, SEGUNDO O ORGANISMO DE TUTELA DO ESTABELECIMENTO, POR DISCIPLINAS MINISTRADAS E SEXO, 2000/2001
- 表五.四 : 二零零零/二零零一學年按職任、教授科目及性別統計之教師數目  
QUADRO 5.4 - PESSOAL DOCENTE, SEGUNDO O REGIME, POR DISCIPLINAS MINISTRADAS E SEXO, 2000/2001
- 表五.五 : 二零零零/二零零一學年按職任、學歷、歲組及性別統計之教師數目  
QUADRO 5.5 - PESSOAL DOCENTE, SEGUNDO O REGIME, POR HABILITAÇÕES LITERÁRIAS, GRUPO ETÁRIO E SEXO, 2000/2001
- 表五.六 : 二零零零/二零零一學年按職任、性別、教育機構類別及教授科目統計之教師數目  
QUADRO 5.6 - PESSOAL DOCENTE, SEGUNDO O REGIME E SEXO, POR MODALIDADE DAS INSTITUIÇÕES E DISCIPLINAS MINISTRADAS, 2000/2001
- 表五.七 : 二零零零/二零零一學年按出生地、歲組及性別統計之教師數目  
QUADRO 5.7 - PESSOAL DOCENTE, SEGUNDO A NATURALIDADE, POR GRUPO ETÁRIO E SEXO, 2000/2001
- 表五.八 : 二零零零/二零零一學年按教育機構類別、課程及性別統計之註冊及完成課程之學生數目  
QUADRO 5.8 - ALUNOS INSCRITOS E QUE CONCLUÍRAM O CURSO, SEGUNDO A MODALIDADE DAS INSTITUIÇÕES, POR CURSO MINISTRADO E SEXO, 2000/2001
- 表五.九 : 二零零零/二零零一學年按性別及歲組統計之註冊學生數目  
QUADRO 5.9 - ALUNOS INSCRITOS, SEGUNDO O SEXO, POR GRUPO ETÁRIO, 2000/2001

表 一.一：二零零零/二零零一學年按座落堂區、教育機構類別及授課程度統計之學校數目

QUADRO 1.1 - ESTABELECIMENTOS, SEGUNDO AS FREGUESIAS DE LOCALIZAÇÃO, POR MODALIDADE DAS INSTITUIÇÕES E NÍVEIS DE ENSINO MINISTRADO, 2000/2001

1/2

教育機構類別/授課程度 Modalidade das instituições / níveis de ensino ministrado	總數 <sup>a</sup> Total	座落堂區 Freguesias de localização								
		澳門半島 Península de Macau						離島 Ilhas		
		小計 Subtotal	聖安多尼堂 S.António	望德堂 S.Lázaro	風順堂 S.Lourenço	大堂 Sé	花地瑪堂 N.Sr <sup>a</sup> .de Fátima	小計 Subtotal	氹仔 Taipa	路環 Coloane
總數 Total	272	243	46	36	14	77	70	29	21	8
正規教育 <sup>b</sup> Ensino curricular	136	118	24	14	10	31	39	18	13	5
學前 Pré-escolar	17	16	2	2	1	4	7	1	1	-
學前及小學 Pré-escolar e primário	33	30	9	1	5	4	11	3	2	1
學前、小學及中學 Pré-escolar, primário e secundário	10	10	1	1	-	4	4	-	-	-
小學 Primário	23	19	5	3	1	4	6	4	2	2
小學及中學 Primário e secundário	15	12	4	1	1	4	2	3	2	1
中學 Secundário	23	20	2	6	2	5	5	3	3	-
職業技術中學 Secundário técnico-profissional	4	3	-	-	-	-	3	1	1	-
高等 Superior	11	8	1	-	-	6	1	3	2	1
特殊教育 <sup>b</sup> Ensino especial	14	10	-	3	-	-	7	4	1	3
學前及小學 Pré-escolar e primário	1	-	-	-	-	-	-	1	-	1
學前、小學及中學 Pré-escolar, primário e secundário	1	1	-	-	-	-	1	-	-	-
特殊班 Especial	12	9	-	3	-	-	6	3	1	2
成人教育 Educação de adultos	122	115	22	19	4	46	24	7	7	-
官立 Oficial	54	43	-	13	1	7	22	11	7	4
正規教育 <sup>b</sup> Ensino curricular	27	21	-	8	-	1	12	6	4	2
學前 Pré-escolar	6	6	-	1	-	-	5	-	-	-
學前及小學 Pré-escolar e primário	1	-	-	-	-	-	-	1	1	-
小學 Primário	9	7	-	3	-	-	4	2	1	1
中學 Secundário	5	4	-	4	-	-	-	1	1	-
職業技術中學 Secundário técnico-profissional	2	2	-	-	-	-	2	-	-	-
高等 Superior	4	2	-	-	-	1	1	2	1	1
特殊教育 <sup>b</sup> Ensino especial	9	6	-	3	-	-	3	3	1	2
特殊班 Especial	9	6	-	3	-	-	3	3	1	2
成人教育 Educação de adultos	18	16	-	2	1	6	7	2	2	-

表一.一：二零零零/二零零一學年按座落堂區、教育機構類別及授課程度統計之學校數目

QUADRO 1.1 - ESTABELECIMENTOS, SEGUNDO AS FREGUESIAS DE LOCALIZAÇÃO, POR MODALIDADE DAS INSTITUIÇÕES E NÍVEIS DE ENSINO MINISTRADO, 2000/2001

2/2

教育機構類別/授課程度 Modalidade das instituições / níveis de ensino ministrado	總數 <sup>a</sup> Total	座落堂區 Freguesias de localização								
		澳門半島 Península de Macau						離島 Ilhas		
		小計 Subtotal	聖安多尼堂 S.António	望德堂 S.Lázaro	風順堂 S.Lourenço	大堂 Sé	花地瑪堂 N.Sr <sup>a</sup> .de Fátima	小計 Subtotal	氹仔 Taipa	路環 Coloane
		3	4	5	6	7	8	9	10	11
私立中英文 Part. L.V.C.I.	216	198	46	22	13	69	48	18	14	4
正規教育 <sup>b</sup> Ensino curricular	107	95	24	5	10	29	27	12	9	3
學前 Pré-escolar	10	9	2	-	1	4	2	1	1	-
學前及小學 Pré-escolar e primário	32	30	9	1	5	4	11	2	1	1
學前、小學及中學 Pré-escolar, primário e secundário	10	10	1	1	-	4	4	-	-	-
小學 Primário	14	12	5	-	1	4	2	2	1	1
小學及中學 Primário e secundário	14	11	4	1	1	3	2	3	2	1
中學 Secundário	18	16	2	2	2	5	5	2	2	-
職業技術中學 Secundário técnico-profissional	2	1	-	-	-	-	1	1	1	-
高等 Superior	7	6	1	-	-	5	-	1	1	-
特殊教育 <sup>b</sup> Ensino especial	5	4	-	-	-	-	4	1	-	1
學前及小學 Pré-escolar e primário	1	-	-	-	-	-	-	1	-	1
學前、小學及中學 Pré-escolar, primário e secundário	1	1	-	-	-	-	1	-	-	-
特殊班 Especial	3	3	-	-	-	-	3	-	-	-
成人教育 Educação de adultos	104	99	22	17	3	40	17	5	5	-
私立葡文 Part. L.V.P.	2	2	-	1	-	1	-	-	-	-
正規教育 <sup>b</sup> Ensino curricular	2	2	-	1	-	1	-	-	-	-
學前 Pré-escolar	1	1	-	1	-	-	-	-	-	-
小學及中學 Primário e secundário	1	1	-	-	-	1	-	-	-	-

<sup>a</sup> 高等教育之統計單位為機構，而其他的則以學校場所計算。

Dados apurados por estabelecimento. No âmbito do ensino superior é a instituição de ensino.

<sup>b</sup> 包括有提供特殊班的學校

Incluem-se aqueles estabelecimentos que proporcionam também a classe do ensino especial.

表一.二：二零零零/二零零一學年按授課程度及性別統計之學校、教師、學生數目

QUADRO 1.2 - ESTABELECIMENTOS, PESSOAL DOCENTE E ALUNOS, POR NÍVEIS DE ENSINO MINISTRADO E SEXO, 2000/2001

授課程度 Níveis de ensino ministrado	學校 <sup>a</sup> Estabelecimento de ensino	教師 <sup>b</sup> Pessoal docente			註冊學生 Alunos inscritos			學年終學生 Alunos no final do ano lectivo		
		男女 HM	男 H	女 M	男女 HM	男 H	女 M	男女 HM	男 H	女 M
1	2	3	4	5	6	7	8	9	10	11
正規教育 Ensino curricular	204	5 106	1 646	3 460	110 187	56 060	54 127	106 966	54 215	52 751
正規教育 Ensino curricular	136 <sup>c</sup>	4 857 <sup>c</sup>	1 580 <sup>c</sup>	3 277 <sup>c</sup>						
學前 Pré-escolar	60	551	2	549	15 254	8 056	7 198	14 978	7 911	7 067
小學 Primário	81	1 747	245	1 502	46 260	24 336	21 924	45 474	23 842	21 632
中學 Secundário	48	1 753	766	987	37 144	18 419	18 725	35 850	17 664	18 186
技術及職業教育 Educação técnica e profissional	4	132	55	77	2 529	1 368	1 161	2 306	1 237	1 069
高等 Superior	11	923	578	345	9 000	3 881	5 119	8 358	3 561	4 797
特殊教育 Ensino especial	17	122	17	105	567	378	189	560	375	185
特殊教育 Ensino especial	14 <sup>c</sup>	105 <sup>c</sup>	14 <sup>c</sup>	91 <sup>c</sup>						
學前 Pré-escolar	2	6	-	6	18	10	8	19	11	8
小學 Primário	2	22	3	19	61	44	17	63	45	18
中學 Secundário	1	14	3	11	19	15	4	19	15	4
特殊班 Especial	12	80	11	69	469	309	160	459	304	155
成人教育 Educação de adultos	122	1 234	775	459	65 695 <sup>d</sup>	22 307	32 162	-	-	-

<sup>a</sup> 同一地點而提供多種教育程度的學校會被多次計算。

Os estabelecimentos são contados tantas vezes quantos os diferentes níveis de ensino existentes em cada um.

<sup>b</sup> 當一教師任教多個程度的課程時, 則會被多次計算。

O pessoal docente é contado tantas vezes quantos os níveis que lecciona.

<sup>c</sup> 按實際場所及人數計算。

Os dados são apurados por estabelecimento.

<sup>d</sup> 由於部份成人教育場所未能提供性別統計之資料, 故總數不等於男女數之和。

O total não corresponde à soma HM porque alguns estabelecimentos de educação de adultos não discriminaram os dados segundo o sexo.

表一.三：教育主要指標<sup>a</sup>

QUADRO 1.3 - PRINCIPAIS INDICADORES DA EDUCAÇÃO<sup>a</sup>

指標 Índices		性別 Sexo	一九九九 / 二零零零學年 Ano lectivo 1999/2000	二零零零 / 二零零一學年 Ano lectivo 2000/2001
1		2	3	4
就學率 (%)	學前 ( 3-5 歲 )	男女 HM	87.9	86.9
Taxa de	Pré-escolar (3-5 anos)	男 H	87.8	87.6
escolarização (%)		女 M	87.9	86.2
	小學 ( 6-11 歲 )	男女 HM	104.0	104.2
	Primário (6-11 anos)	男 H	105.6	104.8
		女 M	102.3	103.5
	中學 ( 12-17 歲 )	男女 HM	77.5	82.0
	Secundário (12-17 anos)	男 H	76.1	80.1
		女 M	78.9	84.0
	高等 ( 18-23 歲 )	男女 HM	19.7	24.4
	Superior (18-23 anos)	男 H	19.7	23.7
		女 M	19.8	25.0
教師與學生 數目之比	正規教育		22.8	22.0
Nº de alunos por professor	Ensino curricular			
	學前		25.9	27.2
	Pré-escola			
	小學		27.3	26.0
	Primário			
	中學		20.6	20.5
	Secundário			
	技術及職業		16.8	17.5
	Técnica e profissional			
	高等		8.5	9.1
	Superior			
	特殊教育		6.1	5.3
	Ensino especial			
	成人教育		42.6	53.2
	Educação de adultos			
升級率 (%)	正規教育		88.4	89.9
Taxa de	Ensino curricular			
aprovação (%)	學前		99.3	99.3
	Pré-escola			
	小學		92.0	92.6
	Primário			
	中學		84.4	83.0
	Secundário			
	技術及職業		76.5	82.9
	Técnica e profissional			
	特殊教育		19.0	67.0
	Ensino especial			
	成人教育		83.9	75.8
	Educação de adultos			

<sup>a</sup> 正規及特殊教育學生數以學年終人數計算，成人教育則以註冊學生人數計算。

Nos ensinos curricular e especial, os alunos referidos são apurados no final do ano lectivo, enquanto que os referidos na educação de adultos são os alunos inscritos.

表一.四：二零零零/二零零一學年按教育程度及申請者就讀國家/地區統計之新發及續發的助學金  
QUADRO 1.4 - BOLSAS DE ESTUDO CONCEDIDAS E RENOVADAS, POR NÍVEIS DE ENSINO E  
PAÍS/TERRITÓRIO, 2000/2001

教育程度/國家或地區 Níveis de ensino / País ou território	總數 Total		續發的 Renovadas		新發的 Novas	
	宗數 Nº	金額 (澳門元) Valor (em patacas)	宗數 Nº	金額 (澳門元) Valor (em patacas)	宗數 Nº	金額 (澳門元) Valor (em patacas)
1	2	3	4	5	6	7
總數 Total	7 700	84 278 482	3 315	59 435 182	4 385	24 843 300
中學 Secundário	1 351	6 257 794	73	1 382 630	1 278	4 875 164
澳門 Macau	1 283	5 065 704	42	644 560	1 241	4 421 144
中國大陸 China Continental	17	175 950	9	120 750	8	55 200
台灣地區 Região de Taiwan	46	901 140	19	529 920	27	371 220
其他 Outros	5	115 000	3	87 400	2	27 600
高等 Superior	4 522	75 187 843	3 229	57 826 542	1 293	17 361 301
澳門 Macau	2 417	44 460 410	1 510	31 937 042	907	12 523 368
中國大陸 China Continental	1 463	16 824 131	1 199	14 083 325	264	2 740 806
葡萄牙 Portugal	26	425 610	25	411 810	1	13 800
台灣地區 Região de Taiwan	521	10 935 309	422	9 575 970	99	1 359 339
其他 Outros	95	2 542 383	73	1 818 395	22	723 988
其他 Outros	1 827	2 832 845	13	226 010	1 814	2 606 835
澳門 Macau	1 801	2 409 083	1	43 395	1 800	2 365 688
中國大陸 China Continental	1	37 715	1	37 715	-	-
葡萄牙 Portugal	23	315 047	11	144 900	12	170 147
其他 Outros	2	71 000	-	-	2	71 000

表二一：二零零零/二零零一學年按主要授課語言、授課程度及基礎教育網絡統計之學校數目

QUADRO 2.1 - ESTABELECIMENTOS, SEGUNDO A LÍNGUA VEICULAR, POR NÍVEIS DE ENSINO MINISTRADO E REDE ESCOLAR  
DE ENSINO BÁSICO, 2000/2001

授課程度 / 基礎教育網絡 Níveis de ensino ministrado / Rede escolar de ensino básico	總數 Total	主要授課語言 Língua veicular			
		中文 Chinês	葡文 Português	英文 Inglês	其他 Outras
1	2	3	4	5	6
<b>總數</b> Total	125	109	5	10	1
<b>官立</b> Oficial	23	19	3	-	1
<b>納入免費及普及的基礎教育網絡</b> Aderiram à rede escolar de ensino básico, universal e gratuito	80	77	-	3	-
<b>未納入免費及普及的基礎教育網絡</b> Não aderiram à rede escolar de ensino básico, universal e gratuito	22	13	2	7	-
<b>學前</b> Pré-escolar	17	14	1	2	-
<b>官立</b> Oficial	6	6	-	-	-
<b>納入免費及普及的基礎教育網絡</b> Aderiram à rede escolar de ensino básico, universal e gratuito	7	7	-	-	-
<b>未納入免費及普及的基礎教育網絡</b> Não aderiram à rede escolar de ensino básico, universal e gratuito	4	1	1	2	-
<b>學前及小學</b> Pré-escolar e primário	33	33	-	-	-
<b>官立</b> Oficial	1	1	-	-	-
<b>納入免費及普及的基礎教育網絡</b> Aderiram à rede escolar de ensino básico, universal e gratuito	29	29	-	-	-
<b>未納入免費及普及的基礎教育網絡</b> Não aderiram à rede escolar de ensino básico, universal e gratuito	3	3	-	-	-
<b>學前、小學及中學</b> Pré-escolar, primário e secundário	10	10	-	-	-
<b>官立</b> Oficial	-	-	-	-	-
<b>納入免費及普及的基礎教育網絡</b> Aderiram à rede escolar de ensino básico, universal e gratuito	7	7	-	-	-
<b>未納入免費及普及的基礎教育網絡</b> Não aderiram à rede escolar de ensino básico, universal e gratuito	3	3	-	-	-
<b>小學</b> Primário	23	22	1	-	-
<b>官立</b> Oficial	9	8	1	-	-
<b>納入免費及普及的基礎教育網絡</b> Aderiram à rede escolar de ensino básico, universal e gratuito	13	13	-	-	-
<b>未納入免費及普及的基礎教育網絡</b> Não aderiram à rede escolar de ensino básico, universal e gratuito	1	1	-	-	-
<b>小學及中學</b> Primário e secundário	15	8	1	6	-
<b>官立</b> Oficial	-	-	-	-	-
<b>納入免費及普及的基礎教育網絡</b> Aderiram à rede escolar de ensino básico, universal e gratuito	10	8	-	2	-
<b>未納入免費及普及的基礎教育網絡</b> Não aderiram à rede escolar de ensino básico, universal e gratuito	5	-	1	4	-
<b>中學</b> Secundário	23	18	2	2	1
<b>官立</b> Oficial	5	2	2	-	1
<b>納入免費及普及的基礎教育網絡</b> Aderiram à rede escolar de ensino básico, universal e gratuito	12	11	-	1	-
<b>未納入免費及普及的基礎教育網絡</b> Não aderiram à rede escolar de ensino básico, universal e gratuito	6	5	-	1	-
<b>職業技術中學</b> Secundário técnico-profissional	4	4	-	-	-
<b>官立</b> Oficial	2	2	-	-	-
<b>納入免費及普及的基礎教育網絡</b> Aderiram à rede escolar de ensino básico, universal e gratuito	2	2	-	-	-
<b>未納入免費及普及的基礎教育網絡</b> Não aderiram à rede escolar de ensino básico, universal e gratuito	-	-	-	-	-

表 二.二 : 二零零零/二零零一學年按授課程度、教育機構類別及制度統計之學校數目

QUADRO 2.2 - ESTABELECIMENTOS, SEGUNDO OS NÍVEIS DE ENSINO MINISTRADO, POR MODALIDADE DAS INSTTUIÇÕES E REGIME, 2000/2001

教育機構類別 / 制度 Modalidade das instituições / Regime	總數 Total	授課程度						
		Níveis de ensino ministrado						
		學前 Pré-escolar	學前及 小學 Pré-escolar e primário	學前、小 學及中學 Pré-escolar, primário e secundário	小學 Primário	小學及 中學 Primário e secundário	中學 Secundário	職業技術中學 Secundário técnico- -profissional
1	2	3	4	5	6	7	8	9
總數 Total	125	17	33	10	23	15	23	4
日制 Diurno	113	17	33	10	20	14	16	3
夜制 Nocturno	11	-	-	-	2	1	7	1
日夜制 Diurno e nocturno	1	-	-	-	1	-	-	-
官立 Oficial	23	6	1	-	9	-	5	2
日制 Diurno	19	6	1	-	8	-	3	1
夜制 Nocturno	3	-	-	-	-	-	2	1
日夜制 Diurno e nocturno	1	-	-	-	1	-	-	-
私立中英文 Part. L.V.C.I.	100	10	32	10	14	14	18	2
日制 Diurno	92	10	32	10	12	13	13	2
夜制 Nocturno	8	-	-	-	2	1	5	-
私立葡文 Part. L.V.C.P.	2	1	-	-	-	1	-	-
日制 Diurno	2	1	-	-	-	1	-	-

表 二.三：二零零零/二零零一學年按授課程度、教育機構類別及主要授課語言統計之學校數目

QUADRO 2.3 - ESTABELECIMENTOS, SEGUNDO OS NÍVEIS DE ENSINO MINISTRADO, POR MODALIDADE DAS INSTITUIÇÕES E LÍNGUA VEICULAR, 2000/2001

教育機構類別 / 主要授課語言 Modalidade das instituições / Língua veicular	總數 Total	授課程度 Níveis de ensino ministrado						
		學前	學前及 小學	學前、小 學及中學	小學	小學及 中學	中學	職業技術中學
		Pré-escolar	Pré-escolar e primário	Pré-escolar, primário e secundário	Primário	Primário e secundário	Secundário	Secundário técnico- -profissional
1	2	3	4	5	6	7	8	9
總數 Total	125	17	33	10	23	15	23	4
中文 Chinês	109	14	33	10	22	8	18	4
葡文 Português	5	1	-	-	1	1	2	-
英文 Inglês	10	2	-	-	-	6	2	-
其他 Outras	1	-	-	-	-	-	1	-
官立 Oficial	23	6	1	-	9	-	5	2
中文 Chinês	19	6	1	-	8	-	2	2
葡文 Português	3	-	-	-	1	-	2	-
其他 Outras	1	-	-	-	-	-	1	-
私立中英文 Part. L.V.C.I.	100	10	32	10	14	14	18	2
中文 Chinês	90	8	32	10	14	8	16	2
英文 Inglês	10	2	-	-	-	6	2	-
私立葡文 Part. L.V.C.P.	2	1	-	-	-	1	-	-
葡文 Português	2	1	-	-	-	1	-	-

表二.四：二零零零/二零零一學年按學校監管組織、授課程度及教育機構類別統計之學校數目  
QUADRO 2.4 - ESTABELECIMENTOS, SEGUNDO O ORGANISMO DE TUTELA, POR NÍVEIS DE ENSINO MINISTRADO E MODALIDADE DAS INSTITUIÇÕES, 2000/2001

授課程度 / 教育機構類別 Níveis de ensino ministrado / Modalidade das instituições	總數 Total	學校監管組織 Organismo de tutela do estabelecimento									
		經濟利益 團體或組織 Ass. ou org. de int. de ordem económica	文化團體 或組織 Ass. ou org. de ordem cultural	道德團體 或組織 Ass. ou org. de ordem moral	慈善團體 或組織 Ass. ou org. de ordem assistencial	澳門特別行 政區政府 Governo da Região Adm. Especial de Macau	澳門 教區 Diocese de Macau	私人 機構 Empresa Indi- vidual	公共 企業 Socie- dade	合作 團體 Coope- rativa	其他 Outro
		3	4	5	6	7	8	9	10	11	12
總數 Total	125	8	3	2	14	23	28	7	2	7	31
學前 Pré-escolar	17	2	-	-	1	6	3	1	-	1	3
學前及小學 Pré-escolar e primário	33	1	1	2	2	1	10	1	1	4	10
學前、小學及中學 Pré-escolar, primário e secundário	10	-	1	-	1	-	3	1	1	-	3
小學 Primário	23	2	-	-	4	9	2	3	-	-	3
小學及中學 Primário e secundário	15	-	-	-	2	-	6	-	-	2	5
中學 Secundário	23	2	1	-	4	5	4	1	-	-	6
職業技術中學 Secundário técnico-profissional	4	1	-	-	-	2	-	-	-	-	1
官立 Oficial	23	-	-	-	-	23	-	-	-	-	-
學前 Pré-escolar	6	-	-	-	-	6	-	-	-	-	-
學前及小學 Pré-escolar e primário	1	-	-	-	-	1	-	-	-	-	-
小學 Primário	9	-	-	-	-	9	-	-	-	-	-
中學 Secundário	5	-	-	-	-	5	-	-	-	-	-
職業技術中學 Secundário técnico-profissional	2	-	-	-	-	2	-	-	-	-	-
私立中英文 Part. L.V.C.I.	100	8	3	2	14	-	28	7	2	7	29
學前 Pré-escolar	10	2	-	-	1	-	3	1	-	1	2
學前及小學 Pré-escolar e primário	32	1	1	2	2	-	10	1	1	4	10
學前、小學及中學 Pré-escolar, primário e secundário	10	-	1	-	1	-	3	1	1	-	3
小學 Primário	14	2	-	-	4	-	2	3	-	-	3
小學及中學 Primário e secundário	14	-	-	-	2	-	6	-	-	2	4
中學 Secundário	18	2	1	-	4	-	4	1	-	-	6
職業技術中學 Secundário técnico-profissional	2	1	-	-	-	-	-	-	-	-	1
私立葡文 Part. L.V.P.	2	-	-	-	-	-	-	-	-	-	2
學前 Pré-escolar	1	-	-	-	-	-	-	-	-	-	1
小學及中學 Primário e secundário	1	-	-	-	-	-	-	-	-	-	1

表 二.五：二零零零/二零零一學年按教育機構類別及授課程度統計之在職行政、技術及助理員工數目

QUADRO 2.5 - PESSOAL ADMINISTRATIVO, TÉCNICO E AUXILIAR AO SERVIÇO, SEGUNDO  
A MODALIDADE DAS INSTITUIÇÕES, POR NÍVEIS DE ENSINO MINISTRADO, 2000/2001

授課程度 Níveis de ensino ministrado	總數 Total	教育機構類別 Modalidade das instituições		
		官立 Oficial	私立中英文 Part.L.V.C.I.	私立葡文 Part. L.V.P.
		1	2	3
總數 Total	1 400	342	1 001	57
學前 Pré-escolar	146	74	53	19
學前及小學 Pré-escolar e primário	254	8	246	-
學前、小學及中學 Pré-escolar, primário e secundário	231	-	231	-
小學 Primário	292	187	105	-
小學及中學 Primário e secundário	193	-	155	38
中學 Secundário	218	31	187	-
職業技術中學 Secundário técnico-profissional	66	42	24	-

表 二.六：二零零零/二零零一學年按學校監管組織及教育機構類別統計之在職行政、技術及助理員工及教師數目

QUADRO 2.6 - PESSOAL ADMINISTRATIVO, TÉCNICO E AUXILIAR AO SERVIÇO E PESSOAL DOCENTE,  
SEGUNDO O ORGANISMO DE TUTELA DO ESTABELECIMENTO, POR MODALIDADE DAS INSTITUIÇÕES, 2000/2001

教育機構類別 Modalidade das instituições	性別 Sexo	總數 Total	學校監管組織 Organismo de tutela do estabelecimento									
			經濟利益 團體或組織 Ass. ou org. de int. de ordem económica	文化團體 或組織 Ass. ou org. de ordem cultural	道德團體 或組織 Ass. ou org. de ordem moral	慈善團體 或組織 Ass. ou org. de ordem assistencial	澳門特別 行政區政府 Região Adm. Especial de Macau	澳門 教區 Diocese de Macau	私人 機構 Empresa Individual	公共 企業 Sociedade	合作 團體 Cooperativa	其他 Outro
			4	5	6	7	8	9	10	11	12	13
1	2	3	4	5	6	7	8	9	10	11	12	13
總數(教師) Total (Pessoal docente)	男女 HM 男 H 女 M	3 934 1 002 2 932	269 87 182	181 61 120	44 5 39	440 114 326	417 91 326	1 189 252 937	100 28 72	71 14 57	122 29 93	1 101 321 780
官立 Oficial	男女 HM 男 H 女 M	417 91 326	- - -	- - -	- - -	- - -	417 91 326	- - -	- - -	- - -	- - -	- - -
私立中英文 Part L.V.C.I.	男女 HM 男 H 女 M	3 452 894 2 558	269 87 182	181 61 120	44 5 39	440 114 326	- - -	1 189 252 937	100 28 72	71 14 57	122 29 93	1 036 304 732
私立葡文 Part. L.V.P.	男女 HM 男 H 女 M	65 17 48	- - -	- - -	- - -	- - -	- - -	- - -	- - -	- - -	- - -	65 17 48
總數(在職行政、技術 及助理員工) Total (Administrativo, técnico e auxiliar ao serviço)		1 400	53	49	10	128	342	332	38	11	30	407
官立 Oficial		342	-	-	-	-	342	-	-	-	-	-
私立中英文 Part L.V.C.I.		1 001	53	49	10	128	-	332	38	11	30	350
私立葡文 Part. L.V.P.		57	-	-	-	-	-	-	-	-	-	57

表 二.七：二零零零 / 二零零一學年按教育機構類別、授課程度及性別統計之教師數目

QUADRO 2.7 - PESSOAL DOCENTE, SEGUNDO A MODALIDADE DAS INSTITUIÇÕES, POR NÍVEIS DE ENSINO MINISTRADO E SEXO, 2000/2001

授課程度 Níveis de ensino ministrado	性別 Sexo		總數 Total	教育機構類別 Modalidade das instituições		
				官立 Oficial	私立中英文 Part. L.V.C.I.	私立葡文 Part. L.V.P.
1	2		3	4	5	6
總數 Total	男女	HM	3 934	417	3 452	65
	男	H	1 002	91	894	17
	女	M	2 932	326	2 558	48
學前 Pré-escolar	男女	HM	456	53	396	7
	男	H	-	-	-	-
	女	M	456	53	396	7
學前及小學 Pré-escolar e primário	男女	HM	95	-	95	-
	男	H	2	-	2	-
	女	M	93	-	93	-
小學 Primário	男女	HM	1 498	144	1 341	13
	男	H	179	19	159	1
	女	M	1 319	125	1 182	12
小學及中學 Primário e secundário	男女	HM	154	-	143	11
	男	H	64	-	60	4
	女	M	90	-	83	7
中學 Secundário	男女	HM	1 599	143	1 422	34
	男	H	702	43	647	12
	女	M	897	100	775	22
職業技術中學 Secundário técnico-profissional	男女	HM	132	77	55	-
	男	H	55	29	26	-
	女	M	77	48	29	-

表二.八：二零零零/二零零一學年按授課程度、教育機構類別、教師學歷及性別統計之教師數目

QUADRO 2.8 - PESSOAL DOCENTE, SEGUNDO OS NÍVEIS DE ENSINO MINISTRADO, POR MODALIDADE DAS INSTITUIÇÕES,  
HABILITAÇÕES LITERÁRIAS E SEXO, 2000/2001

教育機構類別 / 教師學歷 Modalidade das instituições / Habilitações literárias		性別 Sexo		授課程度					職業技術 中學 Secundário técnico- -profissional
				Níveis de ensino ministrado					
				總數 Total	學前 Pré-escolar	學前及 小學 Pré-escolar e primário	小學 Primário	小學及 中學 Primário e secundário	
1	2	3	4	5	6	7	8	9	
總數	男女	HM	3 934	456	95	1 498	154	1 599	132
Total	男	H	1 002	-	2	179	64	702	55
	女	M	2 932	456	93	1 319	90	897	77
中學畢業	男女	HM	141	9	3	71	16	42	-
Secundário	男	H	53	-	1	16	8	28	-
completo	女	M	88	9	2	55	8	14	-
師範	男女	HM	392	96	16	259	8	13	-
Magistério	男	H	37	-	-	26	4	7	-
	女	M	355	96	16	233	4	6	-
高等	男女	HM	3 349	347	71	1 137	128	1 534	132
Superior	男	H	896	-	-	132	51	658	55
	女	M	2 453	347	71	1 005	77	876	77
其他	男女	HM	52	4	5	31	2	10	-
Outras	男	H	16	-	1	5	1	9	-
	女	M	36	4	4	26	1	1	-
官立	男女	HM	417	53	-	144	-	143	77
Oficial	男	H	91	-	-	19	-	43	29
	女	M	326	53	-	125	-	100	48
師範	男女	HM	8	4	-	4	-	-	-
Magistério	男	H	-	-	-	-	-	-	-
	女	M	8	4	-	4	-	-	-
高等	男女	HM	409	49	-	140	-	143	77
Superior	男	H	91	-	-	19	-	43	29
	女	M	318	49	-	121	-	100	48

表二.八：二零零零/二零零一學年按授課程度、教育機構類別、教師學歷及性別統計之教師數目

QUADRO 2.8 - PESSOAL DOCENTE, SEGUNDO OS NÍVEIS DE ENSINO MINISTRADO, POR MODALIDADE DAS INSTITUIÇÕES,  
HABILITAÇÕES LITERÁRIAS E SEXO, 2000/2001

2/2

教育機構類別 / 教師學歷 Modalidade das instituições / Habilitações literárias	性別 Sexo		授課程度						職業技術 中學 Secundário técnico- -profissional
			Níveis de ensino ministrado						
			總數 Total	學前 Pré-escolar	學前及 小學 Pré-escolar e primário	小學 Primário	小學及 中學 Primário e secundário	中學 Secundário	
1	2	3	4	5	6	7	8	9	
私立中英文 Part. L.V.C.I.	男女	HM	3 452	396	95	1 341	143	1 422	55
	男	H	894	-	2	159	60	647	26
	女	M	2 558	396	93	1 182	83	775	29
中學畢業 Secundário completo	男女	HM	141	9	3	71	16	42	-
	男	H	53	-	1	16	8	28	-
	女	M	88	9	2	55	8	14	-
師範 Magistério	男女	HM	372	87	16	249	7	13	-
	男	H	37	-	-	26	4	7	-
	女	M	335	87	16	223	3	6	-
高等 Superior	男女	HM	2 887	296	71	990	118	1 357	55
	男	H	788	-	-	112	47	603	26
	女	M	2 099	296	71	878	71	754	29
其他 Outras	男女	HM	52	4	5	31	2	10	-
	男	H	16	-	1	5	1	9	-
	女	M	36	4	4	26	1	1	-
私立葡文 Part. L.V.P.	男女	HM	65	7	-	13	11	34	-
	男	H	17	-	-	1	4	12	-
	女	M	48	7	-	12	7	22	-
師範 Magistério	男女	HM	12	5	-	6	1	-	-
	男	H	-	-	-	-	-	-	-
	女	M	12	5	-	6	1	-	-
高等 Superior	男女	HM	53	2	-	7	10	34	-
	男	H	17	-	-	1	4	12	-
	女	M	36	2	-	6	6	22	-

表 二.九：二零零零/二零零一學年按學校監管組織、授課程度及性別統計之教師每週平均授課時數

QUADRO 2.9 - MÉDIA DE HORAS SEMANAIS LECCIONADAS, SEGUNDO O ORGANISMO DE TUTELA DO ESTABELECIMENTO, POR NÍVEIS DE ENSINO MINISTRADO E SEXO, 2000/2001

授課程度 Níveis de ensino ministrado	性別 Sexo	總數 Total	學校監管組織 Organismo de tutela do estabelecimento									
			經濟利益 團體或組織 Ass. ou org. de int. de ordem económica	文化團體 或組織 Ass. ou org. de ordem cultural	道德團體 或組織 Ass. ou org. de ordem moral	慈善團體 或組織 Ass. ou org. de ordem assistencial	澳門特別 行政區政府 Governo da Região Adm. Especial de Macau	澳門 教區 Diocese de Macau	私人 機構 Empresa Individual	公共 企業 Sociedade	合作 團體 Cooperativa	其他 Outro
			4	5	6	7	8	9	10	11	12	13
總數 Total	男女 HM	21	20	21	20	20	18	23	20	23	21	21
	男 H	18	17	18	18	17	15	21	14	23	18	19
	女 M	22	21	22	20	21	18	24	22	23	22	22
學前 Pré-escolar	男女 HM	27	26	27	23	26	27	28	29	30	31	25
	男 H	-	-	-	-	-	-	-	-	-	-	-
	女 M	27	26	27	23	26	27	28	29	30	31	25
學前及小學 Pré-escolar e primário	男女 HM	26	24	-	23	26	-	32	28	23	24	27
	男 H	26	25	-	-	-	-	-	-	-	27	-
	女 M	26	24	-	23	26	-	32	28	23	23	27
小學 Primário	男女 HM	22	21	21	18	21	18	23	20	22	19	23
	男 H	18	18	14	18	19	14	19	10	23	14	19
	女 M	22	22	23	19	21	19	24	22	21	19	23
小學及中學 Primário e secundário	男女 HM	22	-	24	-	21	-	22	16	24	21	22
	男 H	22	-	24	-	25	-	23	11	25	21	21
	女 M	22	-	24	-	20	-	22	19	23	20	23
中學 Secundário	男女 HM	19	16	19	-	18	13	21	19	17	20	19
	男 H	18	16	18	-	17	14	21	17	20	17	18
	女 M	19	17	20	-	18	13	21	21	16	21	19
職業技術中學 Secundário técnico-profissional	男女 HM	19	20	-	-	-	17	-	-	-	-	20
	男 H	18	20	-	-	-	16	-	-	-	-	20
	女 M	19	20	-	-	-	18	-	-	-	-	20

表 二十：二零零零/二零零一學年按學校之主要授課語言、授課程度及性別統計之教師數目  
QUADRO 2.10 - PESSOAL DOCENTE, SEGUNDO A LÍNGUA VEICULAR DO ESTABELECIMENTO DE ENSINO, POR NÍVEIS DE ENSINO MINISTRADO E SEXO, 2000/2001

授課程度 Níveis de ensino ministrado	性別 Sexo		總數 Total	學校之主要授課語言			
				Língua veicular do estabelecimento			
				中文 Chinês	葡文 Português	英文 Inglês	其他 Outras
1	2	3	4	5	6	7	
總數	男女	HM	3 934	3 527	99	292	16
Total	男	H	1 002	879	24	93	6
	女	M	2 932	2 648	75	199	10
學前	男女	HM	456	439	7	10	-
Pré-escolar	男	H	-	-	-	-	-
	女	M	456	439	7	10	-
學前及小學	男女	HM	95	95	-	-	-
Pré-escolar e primário	男	H	2	2	-	-	-
	女	M	93	93	-	-	-
小學	男女	HM	1 498	1 400	24	74	-
Primário	男	H	179	171	2	6	-
	女	M	1 319	1 229	22	68	-
小學及中學	男女	HM	154	99	11	44	-
Primário e secundário	男	H	64	51	4	9	-
	女	M	90	48	7	35	-
中學	男女	HM	1 599	1 362	57	164	16
Secundário	男	H	702	600	18	78	6
	女	M	897	762	39	86	10
職業技術中學	男女	HM	132	132	-	-	-
Secundário técnico-	男	H	55	55	-	-	-
	女	M	77	77	-	-	-
-profissional							

表 二.十一：二零零零/二零零一學年按出生地、授課程度及性別統計之教師數目

QUADRO 2.11 - PESSOAL DOCENTE, SEGUNDO A NATURALIDADE, POR NÍVEIS DE ENSINO MINISTRADO E SEXO, 2000/2001

授課程度 Níveis de ensino ministrado	性別 Sexo		出生地 Naturalidade						
			總數	澳門	中國大陸	葡萄牙	香港特區	菲律賓	其他
			Total	Macau	China Continental	Portugal	RAEHK*	Filipinas	Outra
1	2	3	4	5	6	7	8	9	
總數	男女	HM	3 934	1 824	1 613	90	197	28	182
Total	男	H	1 002	336	545	24	42	5	50
	女	M	2 932	1 488	1 068	66	155	23	132
學前	男女	HM	456	271	134	9	23	2	17
Pré-escolar	男	H	-	-	-	-	-	-	-
	女	M	456	271	134	9	23	2	17
學前及小學	男女	HM	95	49	39	-	3	-	4
Pré-escolar e primário	男	H	2	-	2	-	-	-	-
	女	M	93	49	37	-	3	-	4
小學	男女	HM	1 498	827	517	22	72	1	59
Primário	男	H	179	79	88	3	4	-	5
	女	M	1 319	748	429	19	68	1	54
小學及中學	男女	HM	154	42	72	5	9	9	17
Primário e secundário	男	H	64	15	37	1	3	-	8
	女	M	90	27	35	4	6	9	9
中學	男女	HM	1 599	587	779	51	84	16	82
Secundário	男	H	702	224	388	18	31	5	36
	女	M	897	363	391	33	53	11	46
職業技術中學	男女	HM	132	48	72	3	6	-	3
Secundário técnico-profissional	男	H	55	18	30	2	4	-	1
	女	M	77	30	42	1	2	-	2

\* Região Administrativa Especial de Hong Kong

表 二.十二：二零零零/二零零一學年按在澳門從事教學工作之年數、授課程度及性別統計之教師數目

QUADRO 2.12 - PESSOAL DOCENTE, SEGUNDO O TEMPO DE SERVIÇO DOCENTE EM MACAU, POR NÍVEIS DE ENSINO MINISTRADO E SEXO, 2000/2001

授課程度 Níveis de ensino ministrado	性別 Sexo		在澳門從事教學工作之年數 Tempo de serviço docente em Macau (anos)					
			總數	1年或以下	2-5年	6-9年	10-14年	15年
			Total	1 ano	2-5 anos	6-9 anos	10-14 anos	15 anos
1	2	3	4	5	6	7	8	
總數	男女	HM	3 934	351	1 046	753	698	1 086
Total	男	H	1 002	123	297	172	150	260
	女	M	2 932	228	749	581	548	826
學前	男女	HM	456	14	71	106	103	162
Pré-escolar	男	H	-	-	-	-	-	-
	女	M	456	14	71	106	103	162
學前及小學	男女	HM	95	3	10	15	24	43
Pré-escolar e primário	男	H	2	-	-	-	1	1
	女	M	93	3	10	15	23	42
小學	男女	HM	1 498	85	254	301	335	523
Primário	男	H	179	12	34	32	40	61
	女	M	1 319	73	220	269	295	462
小學及中學	男女	HM	154	27	45	30	26	26
Primário e secundário	男	H	64	12	17	10	13	12
	女	M	90	15	28	20	13	14
中學	男女	HM	1 599	208	588	282	199	322
Secundário	男	H	702	92	219	119	92	180
	女	M	897	116	369	163	107	142
職業技術中學	男女	HM	132	14	78	19	11	10
Secundário técnico-profissional	男	H	55	7	27	11	4	6
	女	M	77	7	51	8	7	4

表二十三：二零零零/二零零一學年按歲組、制度、在澳門從事教學工作之年數及性別統計之教師數目  
QUADRO 2.13 - PESSOAL DOCENTE, SEGUNDO O GRUPO ETÁRIO, POR REGIME, TEMPO DE SERVIÇO DOCENTE EM MACAU E SEXO, 2000/2001

制度 / 教學年數 Regime / Tempo de serviço docente (anos)	性別 Sexo		歲組 Grupo etário										
			總數 Total	20 - 24	25-29	30 - 34	35-39	40-44	45-49	50-54	55-59	60-64	65
			3	4	5	6	7	8	9	10	11	12	13
總數 Total	男女	HM	3 934	374	1 010	573	490	345	336	311	240	180	75
	男	H	1 002	81	251	109	88	62	71	79	99	111	51
	女	M	2 932	293	759	464	402	283	265	232	141	69	24
1	男女	HM	351	179	131	14	4	9	2	5	3	3	1
	男	H	123	52	57	3	1	4	1	2	-	2	1
	女	M	228	127	74	11	3	5	1	3	3	1	-
2-5	男女	HM	1 046	180	576	105	74	23	32	20	18	14	4
	男	H	297	28	155	35	23	8	14	7	11	12	4
	女	M	749	152	421	70	51	15	18	13	7	2	-
6-9	男女	HM	753	15	257	212	93	48	36	40	32	12	8
	男	H	172	1	36	44	23	12	13	12	18	8	5
	女	M	581	14	221	168	70	36	23	28	14	4	3
10-14	男女	HM	698	-	46	221	130	82	71	53	48	33	14
	男	H	150	-	3	23	17	14	22	18	22	19	12
	女	M	548	-	43	198	113	68	49	35	26	14	2
15	男女	HM	1 086	-	-	21	189	183	195	193	139	118	48
	男	H	260	-	-	4	24	24	21	40	48	70	29
	女	M	826	-	-	17	165	159	174	153	91	48	19
日制 Diurno	男女	HM	3 729	352	946	547	474	329	320	300	229	164	68
	男	H	915	73	229	98	83	59	62	76	91	99	45
	女	M	2 814	279	717	449	391	270	258	224	138	65	23
1	男女	HM	317	166	114	13	4	7	1	5	3	3	1
	男	H	106	46	48	3	1	3	-	2	-	2	1
	女	M	211	120	66	10	3	4	1	3	3	1	-
2-5	男女	HM	972	171	535	91	71	23	29	18	16	14	4
	男	H	270	26	143	29	21	8	12	6	9	12	4
	女	M	702	145	392	62	50	15	17	12	7	2	-
6-9	男女	HM	728	15	251	205	90	45	35	38	31	11	7
	男	H	163	1	35	41	23	12	12	11	17	7	4
	女	M	565	14	216	164	67	33	23	27	14	4	3
10-14	男女	HM	673	-	46	217	126	78	66	53	47	27	13
	男	H	139	-	3	21	16	13	19	18	22	16	11
	女	M	534	-	43	196	110	65	47	35	25	11	2
15	男女	HM	1 039	-	-	21	183	176	189	186	132	109	43
	男	H	237	-	-	4	22	23	19	39	43	62	25
	女	M	802	-	-	17	161	153	170	147	89	47	18
夜制 Nocturno	男女	HM	197	22	63	24	14	14	16	10	11	16	7
	男	H	86	8	22	10	5	3	9	3	8	12	6
	女	M	111	14	41	14	9	11	7	7	3	4	1
1	男女	HM	34	13	17	1	-	2	1	-	-	-	-
	男	H	17	6	9	-	-	1	1	-	-	-	-
	女	M	17	7	8	1	-	1	-	-	-	-	-
2-5	男女	HM	73	9	41	13	3	-	3	2	2	-	-
	男	H	26	2	12	5	2	-	2	1	2	-	-
	女	M	47	7	29	8	1	-	1	1	-	-	-
6-9	男女	HM	23	-	5	7	2	3	1	2	1	1	1
	男	H	9	-	1	3	-	-	1	1	1	1	1
	女	M	14	-	4	4	2	3	-	1	-	-	-
10-14	男女	HM	23	-	-	3	4	3	5	-	1	6	1
	男	H	11	-	-	2	1	1	3	-	-	3	1
	女	M	12	-	-	1	3	2	2	-	1	3	-
15	男女	HM	44	-	-	-	5	6	6	6	7	9	5
	男	H	23	-	-	-	2	1	2	1	5	8	4
	女	M	21	-	-	-	3	5	4	5	2	1	1
日夜制 Diurno e nocturno	男女	HM	8	-	1	2	2	2	-	1	-	-	-
	男	H	1	-	-	1	-	-	-	-	-	-	-
	女	M	7	-	1	1	2	2	-	1	-	-	-
1	男女	HM	-	-	-	-	-	-	-	-	-	-	-
	男	H	-	-	-	-	-	-	-	-	-	-	-
	女	M	-	-	-	-	-	-	-	-	-	-	-
2-5	男女	HM	1	-	-	1	-	-	-	-	-	-	-
	男	H	1	-	-	1	-	-	-	-	-	-	-
	女	M	-	-	-	-	-	-	-	-	-	-	-
6-9	男女	HM	2	-	1	-	1	-	-	-	-	-	-
	男	H	-	-	-	-	-	-	-	-	-	-	-
	女	M	2	-	1	-	1	-	-	-	-	-	-
10-14	男女	HM	2	-	-	1	-	1	-	-	-	-	-
	男	H	-	-	-	-	-	-	-	-	-	-	-
	女	M	2	-	-	1	-	1	-	-	-	-	-
15	男女	HM	3	-	-	-	1	1	-	1	-	-	-
	男	H	-	-	-	-	-	-	-	-	-	-	-
	女	M	3	-	-	-	1	1	-	1	-	-	-

表 二十四：二零零零/二零零一學年按授課程度、職任、教學年數及性別統計之教師數目

QUADRO 2.14 - PESSOAL DOCENTE, SEGUNDO OS NÍVEIS DE ENSINO MINISTRADO, POR REGIME, TEMPO DE SERVIÇO DOCENTE E SEXO, 2000/2001

職任 / 教學年數 Regime / Tempo de serviço docente (anos)	性別 Sexo	總數 Total	授課程度 Níveis de ensino ministrado					
			學前	學前及 小學	小學	小學及 中學	中學	職業技術中學
			Pré-escolar	Pré-escolar e primário	Primário	Primário e secundário	Secundário	Secundário técnico- -profissional
1	2	3	4	5	6	7	8	9
總數 Total	男女 HM	3 934	456	95	1 498	154	1 599	132
	男 H	1 002	-	2	179	64	702	55
	女 M	2 932	456	93	1 319	90	897	77
1	男女 HM	351	14	3	85	27	208	14
	男 H	123	-	-	12	12	92	7
	女 M	228	14	3	73	15	116	7
2-5	男女 HM	1 046	71	10	254	45	588	78
	男 H	297	-	-	34	17	219	27
	女 M	749	71	10	220	28	369	51
6-9	男女 HM	753	106	15	301	30	282	19
	男 H	172	-	-	32	10	119	11
	女 M	581	106	15	269	20	163	8
10-14	男女 HM	698	103	24	335	26	199	11
	男 H	150	-	1	40	13	92	4
	女 M	548	103	23	295	13	107	7
15	男女 HM	1 086	162	43	523	26	322	10
	男 H	260	-	1	61	12	180	6
	女 M	826	162	42	462	14	142	4
全職 Tempo inteiro	男女 HM	3 740	454	93	1 461	148	1 456	128
	男 H	916	-	2	169	61	630	54
	女 M	2 824	454	91	1 292	87	826	74
1	男女 HM	312	14	3	81	26	176	12
	男 H	109	-	-	11	12	80	6
	女 M	203	14	3	70	14	96	6
2-5	男女 HM	996	71	10	244	45	550	76
	男 H	279	-	-	31	17	204	27
	女 M	717	71	10	213	28	346	49
6-9	男女 HM	735	106	15	297	29	269	19
	男 H	163	-	-	32	9	111	11
	女 M	572	106	15	265	20	158	8
10-14	男女 HM	669	103	24	330	24	177	11
	男 H	134	-	1	38	12	79	4
	女 M	535	103	23	292	12	98	7
15	男女 HM	1 028	160	41	509	24	284	10
	男 H	231	-	1	57	11	156	6
	女 M	797	160	40	452	13	128	4
兼職 Tempo parcial	男女 HM	194	2	2	37	6	143	4
	男 H	86	-	-	10	3	72	1
	女 M	108	2	2	27	3	71	3
1	男女 HM	39	-	-	4	1	32	2
	男 H	14	-	-	1	-	12	1
	女 M	25	-	-	3	1	20	1
2-5	男女 HM	50	-	-	10	-	38	2
	男 H	18	-	-	3	-	15	-
	女 M	32	-	-	7	-	23	2
6-9	男女 HM	18	-	-	4	1	13	-
	男 H	9	-	-	-	1	8	-
	女 M	9	-	-	4	-	5	-
10-14	男女 HM	29	-	-	5	2	22	-
	男 H	16	-	-	2	1	13	-
	女 M	13	-	-	3	1	9	-
15	男女 HM	58	2	2	14	2	38	-
	男 H	29	-	-	4	1	24	-
	女 M	29	2	2	10	1	14	-

表 二.十五：二零零零/二零零一學年按教育程度、制度、教育機構類別及性別統計之學年終學生數目  
QUADRO 2.15 - ALUNOS NO FINAL DO ANO LECTIVO, SEGUNDO OS NÍVEIS DE ENSINO, POR REGIME, MODALIDADE DAS INSTITUIÇÕES E SEXO, 2000/2001

制度 / 教育機構類別 Regime / Modalidade das instituições	性別 Sexo		總數 Total	教育程度 Níveis de ensino			
				學前 Pré-escolar	小學 Primário	中學 Secundário	職業技術中學 Secundário técnico-profissional
				1	2	3	4
總數 Total	男女	HM	98 608	14 978	45 474	35 850	2 306
	男	H	50 654	7 911	23 842	17 664	1 237
	女	M	47 954	7 067	21 632	18 186	1 069
官立 Oficial	男女	HM	6 138	1 234	2 455	1 278	1 171
	男	H	3 147	623	1 323	603	598
	女	M	2 991	611	1 132	675	573
私立中英文 Part. L.V.C.I.	男女	HM	91 565	13 637	42 715	34 078	1 135
	男	H	47 044	7 234	22 370	16 801	639
	女	M	44 521	6 403	20 345	17 277	496
私立葡文 Part. L.V.P.	男女	HM	905	107	304	494	-
	男	H	463	54	149	260	-
	女	M	442	53	155	234	-
日制 Diurno	男女	HM	95 835	14 978	45 089	33 727	2 041
	男	H	49 097	7 911	23 647	16 452	1 087
	女	M	46 738	7 067	21 442	17 275	954
官立 Oficial	男女	HM	5 436	1 234	2 256	1 040	906
	男	H	2 771	623	1 223	477	448
	女	M	2 665	611	1 033	563	458
私立中英文 Part. L.V.C.I.	男女	HM	89 494	13 637	42 529	32 193	1 135
	男	H	45 863	7 234	22 275	15 715	639
	女	M	43 631	6 403	20 254	16 478	496
私立葡文 Part. L.V.P.	男女	HM	905	107	304	494	-
	男	H	463	54	149	260	-
	女	M	442	53	155	234	-
夜制 Nocturno	男女	HM	2 574	-	186	2 123	265
	男	H	1 457	-	95	1 212	150
	女	M	1 117	-	91	911	115
官立 Oficial	男女	HM	503	-	-	238	265
	男	H	276	-	-	126	150
	女	M	227	-	-	112	115
私立中英文 Part. L.V.C.I.	男女	HM	2 071	-	186	1 885	-
	男	H	1 181	-	95	1 086	-
	女	M	890	-	91	799	-
日夜制 Diurno e nocturno	男女	HM	199	-	199	-	-
	男	H	100	-	100	-	-
	女	M	99	-	99	-	-
官立 Oficial	男女	HM	199	-	199	-	-
	男	H	100	-	100	-	-
	女	M	99	-	99	-	-

表 二.十六：二零零零/二零零一學年按教育機構類別及教育程度統計之班數及每班平均人數  
QUADRO 2.16 - TURMAS E DIMENSÃO MÉDIA DA TURMA, SEGUNDO A MODALIDADE DAS  
INSTITUIÇÕES, POR NÍVEIS DE ENSINO, 2000/2001

教育程度 Níveis de ensino	總數 Total		官立 Oficial		私立中英文 Part. L.V.C.I.		私立葡文 Part. L.V.P.	
	班數 Turmas	每班平 均人數 Dimensão média da turma	班數 Turmas	每班平 均人數 Dimensão média da turma	班數 Turmas	每班平 均人數 Dimensão média da turma	班數 Turmas	每班平 均人數 Dimensão média da turma
1	2	3	4	5	6	7	8	9
總數 Total	2 356	41.9	216	28.4	2 092	43.8	48	18.9
學前 Pré-escolar	399	37.5	43	28.7	349	39.1	7	15.3
小學 Primário	1 056	43.1	87	28.2	955	44.7	14	21.7
中學 Secundário	825	43.5	42	30.4	756	45.1	27	18.3
職業技術中學 Secundário técnico-profissional	76	30.3	44	26.6	32	35.5	-	-

表 二.十七：二零零零/二零零一學年按性別、教育程度及級別統計之學生概況

QUADRO 2.17 - ALUNOS MATRICULADOS, ENTRADOS E SAÍDOS, NO FINAL DO ANO LECTIVO E SEU APROVEITAMENTO, SEGUNDO O SEXO, POR NÍVEIS DE ENSINO E ANOS DE ESCOLARIDADE, 2000/2001

教育程度 / 級別 Níveis de ensino / anos de escolaridade	註冊學生 Alunos matriculados				學年間學生流動概況 Movimento dos alunos durante o ano lectivo				學年終學生總數 Total de alunos no final do ano lectivo		成績 Aproveitamento					
	男女 HM	男 H	留級生 Repetentes		轉入 Entrados		轉出 Saídos		男女 HM	男 H	升級或畢業 Com		留級 Sem		不詳 Ignorado	
			男女 HM	男 H	男女 HM	男 H	男女 HM	男 H			男女 HM	男 H	男女 HM	男 H		
1	2	3	4	5	6	7	8	9	10	11	12	13	14	15	16	17
總數 Total	101 187	52 179	8 075	4 831	376	220	2 955	1 745	98 608	50 654	88 635	44 488	9 445	5 878	528	288
學前 Pré-escolar	15 254	8 056	101	63	100	50	376	195	14 978	7 911	14 873	7 849	102	61	3	1
幼低 1º Ano	4 446	2 373	25	12	33	14	146	71	4 333	2 316	4 311	2 300	20	15	2	1
幼中 2º Ano	5 075	2 663	21	13	32	15	115	65	4 992	2 613	4 974	2 602	18	11	-	-
幼高 3º Ano	5 733	3 020	55	38	35	21	115	59	5 653	2 982	5 588	2 947	64	35	1	-
小學 Primário	46 260	24 336	3 276	2 106	176	121	962	615	45 474	23 842	42 092	21 603	3 181	2 137	201	102
小一 1º Ano	6 220	3 223	143	79	31	23	106	63	6 145	3 183	6 001	3 092	144	91	-	-
小二 2º Ano	6 576	3 510	254	169	24	17	115	84	6 485	3 443	6 279	3 293	206	150	-	-
小三 3º Ano	7 408	3 873	445	294	36	21	117	72	7 327	3 822	6 907	3 533	420	289	-	-
小四 4º Ano	8 148	4 395	661	457	31	23	145	88	8 034	4 330	7 368	3 872	666	458	-	-
小五 5º Ano	8 775	4 649	958	628	24	17	153	106	8 646	4 560	7 776	3 958	868	601	2	1
小六 6º Ano	8 933	4 583	784	456	15	10	310	189	8 638	4 404	7 757	3 852	876	547	5	5
小學回歸教育 Ensino recorrente primário	200	103	31	23	15	10	16	13	199	100	4	3	1	1	194	96
中學 Secundário	37 144	18 419	4 423	2 472	98	48	1 392	803	35 850	17 664	29 758	14 101	5 769	3 379	323	184
中一 7º Ano	8 999	4 686	1 525	873	39	20	361	231	8 677	4 475	6 909	3 440	1 766	1 033	2	2
中二 8º Ano	7 883	3 999	1 155	638	15	7	350	187	7 548	3 819	6 133	2 994	1 415	825	-	-
中三 9º Ano	6 777	3 328	808	412	8	3	220	118	6 565	3 213	5 514	2 606	1 050	607	1	-
中四 10º Ano	5 793	2 798	593	340	21	10	269	170	5 545	2 638	4 601	2 063	943	575	1	-
中五 11º Ano	4 251	1 965	240	142	10	6	88	51	4 173	1 920	3 775	1 695	395	223	3	2
中六 12º Ano	3 161	1 498	92	60	4	1	61	26	3 104	1 473	2 825	1 302	200	116	79	55
初中回歸教育 Ensino recorrente secundário-geral	252	127	10	7	1	1	43	20	210	108	1	1	-	-	209	107
高中回歸教育 Ensino recorrente secundário-complementar	28	18	-	-	-	-	-	-	28	18	-	-	-	-	28	18
職業技術中學 Secundário técnico-profissional	2 529	1 368	275	190	2	1	225	132	2 306	1 237	1 912	935	393	301	1	1
中一 7º Ano	619	337	113	82	1	1	55	31	565	307	427	197	138	110	-	-
中二 8º Ano	561	338	80	54	1	-	45	30	517	308	415	239	102	69	-	-
中三 9º Ano	564	301	45	32	-	-	19	10	545	291	433	199	111	91	1	1
中四 10º Ano	367	175	25	13	-	-	71	44	296	131	272	113	24	18	-	-
中五 11º Ano	216	103	11	9	-	-	17	11	199	92	189	86	10	6	-	-
中六 12º Ano	202	114	1	-	-	-	18	6	184	108	176	101	8	7	-	-

表二十八：二零零零/二零零一學年按出生地、教育程度及性別統計之學前、小學、中學及職業技術中學學年終學生數目  
QUADRO 2.18 - ALUNOS DOS ENSINOS PRÉ-ESCOLAR, PRIMÁRIO, SECUNDÁRIO E SECUNDÁRIO TÉCNICO-PROFISSIONAL NO FINAL DO ANO LECTIVO, SEGUNDO A NATURALIDADE, POR NÍVEIS DE ENSINO E SEXO, 2000/2001

教育程度 Níveis de ensino	性別 Sexo		出生地 Naturalidade					其他 Outra
			總數 Total	澳門 Macau	中國大陸 China Continental	葡萄牙 Portugal	香港特區 RAEHK*	
1	2	3	4	5	6	7	8	
總數 Total	男女	HM	98 608	83 645	11 402	198	2 471	892
	男	H	50 654	42 919	5 895	100	1 291	449
	女	M	47 954	40 726	5 507	98	1 180	443
學前 Pré-escolar	男女	HM	14 978	14 156	416	13	207	186
	男	H	7 911	7 475	230	9	109	88
	女	M	7 067	6 681	186	4	98	98
小學 Primário	男女	HM	45 474	38 763	5 332	76	875	428
	男	H	23 842	20 326	2 796	39	472	209
	女	M	21 632	18 437	2 536	37	403	219
中學 Secundário	男女	HM	35 850	28 932	5 175	108	1 363	272
	男	H	17 664	14 169	2 605	51	691	148
	女	M	18 186	14 763	2 570	57	672	124
職業技術中學 Secundário técnico-profissional	男女	HM	2 306	1 794	479	1	26	6
	男	H	1 237	949	264	1	19	4
	女	M	1 069	845	215	-	7	2
官立 Oficial	男女	HM	6 138	5 016	963	11	77	71
	男	H	3 147	2 571	486	8	49	33
	女	M	2 991	2 445	477	3	28	38
學前 Pré-escolar	男女	HM	1 234	1 147	32	1	26	28
	男	H	623	581	12	-	17	13
	女	M	611	566	20	1	9	15
小學 Primário	男女	HM	2 455	1 857	523	8	36	31
	男	H	1 323	1 021	262	7	20	13
	女	M	1 132	836	261	1	16	18
中學 Secundário	男女	HM	1 278	1 119	141	1	8	9
	男	H	603	522	69	-	6	6
	女	M	675	597	72	1	2	3
職業技術中學 Secundário técnico-profissional	男女	HM	1 171	893	267	1	7	3
	男	H	598	447	143	1	6	1
	女	M	573	446	124	-	1	2
私立中英文 Part. L.V.C.I.	男女	HM	91 565	77 981	10 437	21	2 362	764
	男	H	47 044	40 011	5 408	14	1 229	382
	女	M	44 521	37 970	5 029	7	1 133	382
學前 Pré-escolar	男女	HM	13 637	12 915	383	4	177	158
	男	H	7 234	6 846	218	4	91	75
	女	M	6 403	6 069	165	-	86	83
小學 Primário	男女	HM	42 715	36 696	4 809	11	828	371
	男	H	22 370	19 200	2 534	7	448	181
	女	M	20 345	17 496	2 275	4	380	190
中學 Secundário	男女	HM	34 078	27 469	5 033	6	1 338	232
	男	H	16 801	13 463	2 535	3	677	123
	女	M	17 277	14 006	2 498	3	661	109
職業技術中學 Secundário técnico-profissional	男女	HM	1 135	901	212	-	19	3
	男	H	639	502	121	-	13	3
	女	M	496	399	91	-	6	-
私立葡文 Part. L.V.P.	男女	HM	905	648	2	166	32	57
	男	H	463	337	1	78	13	34
	女	M	442	311	1	88	19	23
學前 Pré-escolar	男女	HM	107	94	1	8	4	-
	男	H	54	48	-	5	1	-
	女	M	53	46	1	3	3	-
小學 Primário	男女	HM	304	210	-	57	11	26
	男	H	149	105	-	25	4	15
	女	M	155	105	-	32	7	11
中學 Secundário	男女	HM	494	344	1	101	17	31
	男	H	260	184	1	48	8	19
	女	M	234	160	-	53	9	12

\* Região Administrativa Especial de Hong Kong

表二十九：二零零零/二零零一學年按性別、學校之主要授課語言及教育程度統計之學前、小學、中學及職業技術中學的學生概況

QUADRO 2.19 - ALUNOS DOS ENSINOS PRÉ-ESCOLAR, PRIMÁRIO, SECUNDÁRIO E SECUNDÁRIO TÉCNICO-PROFISSIONAL, SEGUNDO O SEXO, POR LÍNGUA VEICULAR DO ESTABELECIMENTO DE ENSINO E NÍVEIS DE ENSINO, 2000/2001

主要授課語言 及教育程度 Língua veicular de ensino e níveis de ensino	註冊學生 Alunos matriculados				學年間學生流動概況 Movimento dos alunos durante o ano lectivo				學年終學生總數 Total de alunos no final do ano lectivo		成績 Aproveitamento					
	男女 HM	男 H	留級生 Repetentes		轉入 Entrados		轉出 Saídos		男女 HM	男 H	升級或畢業 Com		留級 Sem		成績不詳 Aproveitamento Ignorado	
			男女 HM	男 H	男女 HM	男 H	男女 HM	男 H			男女 HM	男 H	男女 HM	男 H		
1	2	3	4	5	6	7	8	9	10	11	12	13	14	15	16	17
總數 Total	101 187	52 179	8 075	4 831	376	220	2 955	1 745	98 608	50 654	88 635	44 488	9 445	5 878	528	288
學前 Pré-escolar	15 254	8 056	101	63	100	50	376	195	14 978	7 911	14 873	7 849	102	61	3	1
小學 Primário	46 260	24 336	3 276	2 106	176	121	962	615	45 474	23 842	42 092	21 603	3 181	2 137	201	102
中學 Secundário	37 144	18 419	4 423	2 472	98	48	1 392	803	35 850	17 664	29 758	14 101	5 769	3 379	323	184
職業技術中學 Secundário técnico- -profissional	2 529	1 368	275	190	2	1	225	132	2 306	1 237	1 912	935	393	301	1	1
中文 Chinês	93 212	48 630	7 532	4 586	350	213	2 803	1 685	90 759	47 158	81 630	41 462	8 651	5 437	478	259
學前 Pré-escolar	15 036	7 945	101	63	97	50	358	183	14 775	7 812	14 671	7 750	101	61	3	1
小學 Primário	43 096	23 010	3 161	2 063	174	120	920	599	42 350	22 531	39 127	20 360	3 022	2 069	201	102
中學 Secundário	32 551	16 307	3 995	2 270	77	42	1 300	771	31 328	15 578	25 920	12 417	5 135	3 006	273	155
職業技術中學 Secundário técnico- -profissional	2 529	1 368	275	190	2	1	225	132	2 306	1 237	1 912	935	393	301	1	1
葡文 Português	1 046	541	133	86	1	-	40	20	1 007	521	815	406	144	88	48	27
學前 Pré-escolar	120	63	-	-	-	-	13	9	107	54	106	54	1	-	-	-
小學 Primário	349	170	18	12	1	-	11	3	339	167	329	161	10	6	-	-
中學 Secundário	577	308	115	74	-	-	16	8	561	300	380	191	133	82	48	27
英文 Inglês	6 673	2 892	392	150	25	7	96	35	6 602	2 864	6 005	2 548	595	314	2	2
學前 Pré-escolar	98	48	-	-	3	-	5	3	96	45	96	45	-	-	-	-
小學 Primário	2 815	1 156	97	31	1	1	31	13	2 785	1 144	2 636	1 082	149	62	-	-
中學 Secundário	3 760	1 688	295	119	21	6	60	19	3 721	1 675	3 273	1 421	446	252	2	2
其他 Outras	256	116	18	9	-	-	16	5	240	111	185	72	55	39	-	-
中學 Secundário	256	116	18	9	-	-	16	5	240	111	185	72	55	39	-	-

表 二.二十：二零零零/二零零一學年按學校之主要授課語言、性別、教育程度及級別統計之學年終學生數目  
QUADRO 2.20 - ALUNOS NO FINAL DO ANO LECTIVO, SEGUNDO A LÍNGUA VEICULAR DO ESTABELECIMENTO  
DE ENSINO E SEXO, POR NÍVEIS DE ENSINO E ANOS DE ESCOLARIDADE, 2000/2001

教育程度 / 級別 Níveis de ensino / Anos de escolaridade	總數 Total	主要授課語言 Língua veicular											
		中文 Chinês			葡文 Português			英文 Inglês			其他 Outras		
		男女 HM	男 H	女 M	男女 HM	男 H	女 M	男女 HM	男 H	女 M	男女 HM	男 H	女 M
		3	4	5	6	7	8	9	10	11	12	13	14
總數 Total	98 608	90 759	47 158	43 601	1 007	521	486	6 602	2 864	3 738	240	111	129
學前 Pré-escolar	14 978	14 775	7 812	6 963	107	54	53	96	45	51	-	-	-
幼低 1º Ano	4 333	4 261	2 278	1 983	42	24	18	30	14	16	-	-	-
幼中 2º Ano	4 992	4 924	2 581	2 343	31	17	14	37	15	22	-	-	-
幼高 3º Ano	5 653	5 590	2 953	2 637	34	13	21	29	16	13	-	-	-
小學 Primário	45 474	42 350	22 531	19 819	339	167	172	2 785	1 144	1 641	-	-	-
小一 1º Ano	6 145	5 607	2 927	2 680	53	32	21	485	224	261	-	-	-
小二 2º Ano	6 485	6 023	3 208	2 815	48	19	29	414	216	198	-	-	-
小三 3º Ano	7 327	6 881	3 634	3 247	51	24	27	395	164	231	-	-	-
小四 4º Ano	8 034	7 525	4 121	3 404	67	32	35	442	177	265	-	-	-
小五 5º Ano	8 646	8 192	4 369	3 823	47	25	22	407	166	241	-	-	-
小六 6º Ano	8 638	7 923	4 172	3 751	73	35	38	642	197	445	-	-	-
小學回歸教育 Ensino recorrente primário	199	199	100	99	-	-	-	-	-	-	-	-	-
中學 Secundário	35 850	31 328	15 578	15 750	561	300	261	3 721	1 675	2 046	240	111	129
中一 7º Ano	8 677	7 599	3 918	3 681	93	47	46	985	510	475	-	-	-
中二 8º Ano	7 548	6 719	3 430	3 289	93	55	38	736	334	402	-	-	-
中三 9º Ano	6 565	5 766	2 848	2 918	66	42	24	733	323	410	-	-	-
中四 10º Ano	5 545	4 848	2 320	2 528	105	61	44	592	257	335	-	-	-
中五 11º Ano	4 173	3 550	1 686	1 864	81	35	46	542	199	343	-	-	-
中六 12º Ano	3 104	2 655	1 276	1 379	76	34	42	133	52	81	240	111	129
初中回歸教育 Ensino recorrente secundário-geral	210	191	100	91	19	8	11	-	-	-	-	-	-
高中回歸教育 Ensino recorrente secundário-complementar	28	-	-	-	28	18	10	-	-	-	-	-	-
職業技術中學 Secundário técnico-profissional	2 306	2 306	1 237	1 069	-	-	-	-	-	-	-	-	-
中一 7º Ano	565	565	307	258	-	-	-	-	-	-	-	-	-
中二 8º Ano	517	517	308	209	-	-	-	-	-	-	-	-	-
中三 9º Ano	545	545	291	254	-	-	-	-	-	-	-	-	-
中四 10º Ano	296	296	131	165	-	-	-	-	-	-	-	-	-
中五 11º Ano	199	199	92	107	-	-	-	-	-	-	-	-	-
中六 12º Ano	184	184	108	76	-	-	-	-	-	-	-	-	-

表 二.二一：二零零零/二零零一學年按離校原因、教育程度、級別及性別統計之離校學生數目

QUADRO 2.21 - ALUNOS SAÍDOS, SEGUNDO AS CAUSAS DA SAÍDA, POR NÍVEIS DE ENSINO, ANOS DE ESCOLARIDADE E SEXO, 2000/2001

1/2

教育程度 / 級別 Níveis de ensino / Ano de escolaridade	性別 Sexo		離校原因 Causas da saída								
			總數 Total	離開本澳 Saída do Território	本澳內轉校 Transferência no Território	疾病 Doença	犯校規 Inadaptação às normas	經濟困難 Falta de meios	自動退學 Por iniciativa própria	工作 Emprego	其他 Outras
			3	4	5	6	7	8	9	10	11
總數 Total	男女 男 女	HM H M	2 955 1 745 1 210	466 230 236	734 439 295	23 11 12	52 39 13	18 10 8	1 237 759 478	182 114 68	243 143 100
學前 Pré-escolar	男女 男 女	HM H M	376 195 181	99 56 43	184 95 89	2 1 1	- - -	- - -	55 23 32	- - -	36 20 16
幼低 1º Ano	男女 男 女	HM H M	146 71 75	32 18 14	63 32 31	1 - 1	- - -	- - -	27 10 17	- - -	23 11 12
幼中 2º Ano	男女 男 女	HM H M	115 65 50	35 22 13	55 29 26	- - -	- - -	- - -	17 8 9	- - -	8 6 2
幼高 3º Ano	男女 男 女	HM H M	115 59 56	32 16 16	66 34 32	1 1 -	- - -	- - -	11 5 6	- - -	5 3 2
小學 Primário	男女 男 女	HM H M	962 615 347	198 111 87	417 270 147	7 4 3	14 10 4	2 1 1	252 175 77	16 8 8	56 36 20
小一 1º Ano	男女 男 女	HM H M	106 63 43	35 16 19	54 35 19	- - -	- - -	- - -	11 7 4	1 1 -	5 4 1
小二 2º Ano	男女 男 女	HM H M	115 84 31	33 21 12	55 44 11	2 1 1	- - -	1 1 -	22 16 6	- - -	2 1 1
小三 3º Ano	男女 男 女	HM H M	117 72 45	34 21 13	48 27 21	1 1 -	- - -	1 - 1	22 17 5	3 2 1	8 4 4
小四 4º Ano	男女 男 女	HM H M	145 88 57	40 19 21	42 23 19	- - -	2 - 2	- - -	51 41 10	4 1 3	6 4 2
小五 5º Ano	男女 男 女	HM H M	153 106 47	29 19 10	48 34 14	1 - 1	3 3 -	- - -	60 44 16	4 2 2	8 4 4
小六 6º Ano	男女 男 女	HM H M	310 189 121	27 15 12	170 107 63	2 2 -	9 7 2	- - -	85 49 36	2 1 1	15 8 7
小學回歸教育 Ensino recorrente primário	男女 男 女	HM H M	16 13 3	- - -	- - -	1 - 1	- - -	- - -	1 1 -	2 1 1	12 11 1

表 二.二一：二零零零/二零零一學年按離校原因、教育程度、級別及性別統計之離校學生數目

QUADRO 2.21 - ALUNOS SAÍDOS, SEGUNDO AS CAUSAS DA SAÍDA, POR NÍVEIS DE ENSINO, ANOS DE ESCOLARIDADE E SEXO, 2000/2001

2/2

教育程度 / 級別 Níveis de ensino / Ano de escolaridade	性別 Sexo		離校原因 Causas da saída								
			總數 Total	離開本澳 Saída do Território	本澳內轉校 Transferência no Território	疾病 Doença	犯校規 Inadaptação às normas	經濟困難 Falta de meios	自動退學 Por iniciativa própria	工作 Emprego	其他 Outras
			3	4	5	6	7	8	9	10	11
中學 Secundário	男女	HM	1 392	167	120	13	38	16	785	153	100
	男	H	803	63	67	6	29	9	471	98	60
	女	M	589	104	53	7	9	7	314	55	40
中一 7º Ano	男女	HM	361	36	40	2	21	1	220	22	19
	男	H	231	13	21	1	15	-	145	20	16
	女	M	130	23	19	1	6	1	75	2	3
中二 8º Ano	男女	HM	350	33	33	4	13	1	208	37	21
	男	H	187	9	17	1	12	1	113	20	14
	女	M	163	24	16	3	1	-	95	17	7
中三 9º Ano	男女	HM	220	30	17	3	-	1	125	27	17
	男	H	118	14	7	1	-	1	67	18	10
	女	M	102	16	10	2	-	-	58	9	7
中四 10º Ano	男女	HM	269	37	20	2	3	10	138	46	13
	男	H	170	13	15	1	1	5	96	32	7
	女	M	99	24	5	1	2	5	42	14	6
中五 11º Ano	男女	HM	88	15	5	1	1	2	54	4	6
	男	H	51	7	4	1	1	2	33	1	2
	女	M	37	8	1	-	-	-	21	3	4
中六 12º Ano	男女	HM	61	16	1	1	-	1	27	8	7
	男	H	26	7	-	1	-	-	11	3	4
	女	M	35	9	1	-	-	1	16	5	3
初中回歸教育 Ensino recorrente secundário-geral	男女	HM	43	-	4	-	-	-	13	9	17
	男	H	20	-	3	-	-	-	6	4	7
	女	M	23	-	1	-	-	-	7	5	10
高中回歸教育 Ensino recorrente secundário-complementar	男女	HM	-	-	-	-	-	-	-	-	-
	男	H	-	-	-	-	-	-	-	-	-
	女	M	-	-	-	-	-	-	-	-	-
職業技術中學 Secundário técnico-profissional	男女	HM	225	2	13	1	-	-	145	13	51
	男	H	132	-	7	-	-	-	90	8	27
	女	M	93	2	6	1	-	-	55	5	24
中一 7º Ano	男女	HM	55	-	6	-	-	-	39	-	10
	男	H	31	-	2	-	-	-	24	-	5
	女	M	24	-	4	-	-	-	15	-	5
中二 8º Ano	男女	HM	45	-	2	-	-	-	37	-	6
	男	H	30	-	1	-	-	-	24	-	5
	女	M	15	-	1	-	-	-	13	-	1
中三 9º Ano	男女	HM	19	2	1	-	-	-	13	-	3
	男	H	10	-	1	-	-	-	6	-	3
	女	M	9	2	-	-	-	-	7	-	-
中四 10º Ano	男女	HM	71	-	2	-	-	-	35	10	24
	男	H	44	-	1	-	-	-	25	6	12
	女	M	27	-	1	-	-	-	10	4	12
中五 11º Ano	男女	HM	17	-	2	-	-	-	7	1	7
	男	H	11	-	2	-	-	-	6	1	2
	女	M	6	-	-	-	-	-	1	-	5
中六 12º Ano	男女	HM	18	-	-	1	-	-	14	2	1
	男	H	6	-	-	-	-	-	5	1	-
	女	M	12	-	-	1	-	-	9	1	1

表 二.二二 : 二零零零/二零零一學年按性別、教育程度及歲組統計之離校學生及學年終學生數目  
QUADRO 2.22 - ALUNOS SAÍDOS E ALUNOS NO FINAL DO ANO LECTIVO, SEGUNDO O  
SEXO, POR NÍVEIS DE ENSINO E GRUPO ETÁRIO, 2000/2001

教育程度 / 歲組 Níveis de ensino / Grupo etário	離校學生 Alunos saídos			學年終學生 Alunos no final do ano lectivo		
	男女 HM	男 H	女 M	男女 HM	男 H	女 M
	1	2	3	4	5	6
總數 Total	2 955	1 745	1 210	98 608	50 654	47 954
學前 Pré-escolar	376	195	181	14 978	7 911	7 067
2 - 3	128	64	64	3 687	1 959	1 728
4 - 5	216	116	100	10 099	5 261	4 838
6	32	15	17	1 192	691	501
小學 Primário	962	615	347	45 474	23 842	21 632
6	72	41	31	4 590	2 321	2 269
7 - 9	304	188	116	18 930	9 746	9 184
10 - 14	470	299	171	21 193	11 312	9 881
15	116	87	29	761	463	298
中學 <sup>a</sup> Secundário	1 392	803	589	35 850	17 664	18 186
14	475	244	231	14 810	7 178	7 632
15 - 19	659	397	262	18 806	9 224	9 582
20 - 24	258	162	96	1 247	675	572
25	-	-	-	987	587	400
職業技術中學 Secundário técnico-profissional	225	132	93	2 306	1 237	1 069
14	70	35	35	826	385	441
15 - 19	78	54	24	1 183	678	505
20 - 24	77	43	34	143	82	61
25	-	-	-	154	92	62

<sup>a</sup> 包括夜中學及提供回歸教育的中學。

Incluiu nocturno e ensino recorrente secundário.

表 二.二三：二零零零/二零零一學年按教育機構類別統計之私立學校收入及支出

QUADRO 2.23 - RECEITAS E DESPESAS DOS ESTABELECIMENTOS PARTICULARES DE ENSINO,  
SEGUNDO A MODALIDADE DAS INSTITUIÇÕES, 2000/2001

收入/支出 Receitas/Despesas	澳門元 MOP			
	1999/2000	2000/2001		
	總數 Total	總數 Total	教育機構類別 Modalidade das instituições	
			私立中英文 Particular de língua veicular chinesa / inglesa	私立葡文 Particular de língua veicular portuguesa
1	2	3	4	5
總收入 Total de receitas	1 017 039 160	1 031 532 498	999 612 755	31 919 743
學費及各項收入 Propinas e receitas diversas	400 025 365	432 914 671	426 310 704	6 603 967
開辦暑期班及課外活動之收入 Receitas de cursos de Verão e actividades extra-curriculares	58 938 771	59 040 277	59 040 277	-
經營小食部 / 食堂之收入 Receitas do bar e / ou cantina	6 243 480	6 665 761	6 665 761	-
財務運用之收益 Rendimento proveniente de aplicações financeiras	34 919 259	32 892 377	32 681 375	211 002
設施及設備租金之收益 Rendimento de aluguer de instalações e equipamentos	7 260 981	5 957 955	5 718 919	239 036
政府津貼 Subsídios do Governo	422 092 133	458 047 849	455 552 544	2 495 305
其他津貼及捐助 Outros subsídios e donativos	45 599 953	34 333 687	11 963 254	22 370 433
其他收入 Outras receitas	41 959 218	1 679 922	1 679 922	-
總支出 Total de despesas	920 054 967 <sup>T</sup>	897 762 940	857 618 456	40 144 484
員工薪金及其他福利 Vencimentos, salários e outros benefícios concedidos ao pessoal	681 584 617	718 159 883	682 470 147	35 689 736
開辦暑期班、督課及課外活動之支出 Despesas com cursos de Verão, explicações e actividades extra-curriculares	5 791 408	10 959 451	10 955 688	3 763
經營小食部 / 食堂之成本 Custos do bar e / ou cantina	...	4 499 695	4 085 168	414 527
樓宇租金 Encargos com prédios urbanos	14 175 000	12 682 755	12 682 755	-
其他購買物品及服務 Outras compras de bens e serviços	106 049 774	139 127 849	135 219 982	3 907 867
產業支出 Encargos de propriedade	4 588 549	6 281 833	6 278 934	2 899
稅項 Imposto	409 585	175 493	175 493	-
提供之津貼 Subsídios concedidos	3 454 408	3 346 814	3 221 122	125 692
其他支出 <sup>a</sup> Outras despesas	32 593 718	2 529 166	2 529 166	-

<sup>a</sup> 不包括折舊。  
Não incluiu amortizações.

表 三.一：二零零零/二零零一學年按教育機構類別統計之高等教育機構、設備、在職員工及學生概況

QUADRO 3.1 - INSTITUIÇÕES, INSTALAÇÕES, PESSOAL AO SERVIÇO E ALUNOS DO ENSINO SUPERIOR, SEGUNDO A MODALIDADE DAS INSTITUIÇÕES, 2000/2001

高等教育 Ensino superior			總數 Total	官立 Oficial	私立 Particular
1			2	3	4
高等教育機構 Instituições do ensino superior			11	4	7
擁有電腦數目 Computadores possuídos			2 451	1 958	493
其中直接用於教學活動的電腦數目 dos quais são destinados directamente à actividade pedagógica			1 486	1 240	246
在職行政、技術及助理員工數目 Pessoal administrativo, técnico e auxiliar ao serviço			412	304	108
教師 Pessoal docente	男女 HM		923	664	259
	男 H		578	411	167
	女 M		345	253	92
擁有高等學歷 Habilitações literárias do curso superior possuídas	男女 HM		885	641	244
	男 H		550	397	153
	女 M		335	244	91
其他學歷 Outras	男女 HM		38	23	15
	男 H		28	14	14
	女 M		10	9	1
註冊學生 <sup>a</sup> Alunos matriculados	男女 HM		9 000	5 797	3 203
	男 H		3 881	2 268	1 613
	女 M		5 119	3 529	1 590
學年終學生 <sup>a</sup> Alunos no final do ano lectivo	男女 HM		8 358	5 368	2 990
	男 H		3 561	2 045	1 516
	女 M		4 797	3 323	1 474
畢業學生 <sup>a</sup> Finalistas/graduados	男女 HM		2 277	1 571	706
	男 H		747	517	230
	女 M		1 530	1 054	476

<sup>a</sup> 指大部份時間 (佔總課時三份之二或以上) 在澳門上課之學生。

Incluem-se apenas aqueles alunos numa instituição de ensino que frequentam sempre ou no mínimo, 2/3 de duração do curso no Território de Macau.

表 三.二：二零零零/二零零一學年按出生地、歲組及性別統計高等教育之教師數目

QUADRO 3.2 - PESSOAL DOCENTE DO ENSINO SUPERIOR, SEGUNDO A NATURALIDADE, POR GRUPO ETÁRIO E SEXO, 2000/2001

歲組 Grupo etário	性別 Sexo		出生地 Naturalidade					
			總數 Total	澳門 Macau	中國大陸 China Continental	葡萄牙 Portugal	香港特區 RAEHK*	其他 Outra
1	2		3	4	5	6	7	8
總數 Total	男女	HM	923	279	259	85	169	131
	男	H	578	151	165	45	123	94
	女	M	345	128	94	40	46	37
20-24	男女	HM	16	8	4	-	-	4
	男	H	5	3	2	-	-	-
	女	M	11	5	2	-	-	4
25-29	男女	HM	115	70	31	3	7	4
	男	H	50	31	11	1	4	3
	女	M	65	39	20	2	3	1
30-34	男女	HM	169	66	39	11	34	19
	男	H	91	28	22	6	24	11
	女	M	78	38	17	5	10	8
35-39	男女	HM	161	56	30	13	42	20
	男	H	110	37	19	6	32	16
	女	M	51	19	11	7	10	4
40-44	男女	HM	129	38	27	14	37	13
	男	H	89	28	19	6	27	9
	女	M	40	10	8	8	10	4
45-49	男女	HM	98	20	28	13	20	17
	男	H	59	10	15	7	17	10
	女	M	39	10	13	6	3	7
50-54	男女	HM	69	8	15	16	12	18
	男	H	50	3	11	10	10	16
	女	M	19	5	4	6	2	2
55-59	男女	HM	56	2	25	7	6	16
	男	H	37	1	17	5	2	12
	女	M	19	1	8	2	4	4
60-64	男女	HM	49	4	33	4	3	5
	男	H	37	4	25	1	2	5
	女	M	12	-	8	3	1	-
65	男女	HM	32	-	26	3	-	3
	男	H	29	-	23	3	-	3
	女	M	3	-	3	-	-	-
歲組不詳 Grupo etário ignorado	男女	HM	29	7	1	1	8	12
	男	H	21	6	1	-	5	9
	女	M	8	1	-	1	3	3

\* Região Administrativa Especial de Hong Kong

表 三.三：二零零零/二零零一學年按職任、歲組及性別統計從事高等教育之教師數目

QUADRO 3.3 - PESSOAL DOCENTE DO ENSINO SUPERIOR, SEGUNDO O REGIME, POR GRUPO ETÁRIO E SEXO, 2000/2001

歲組 Grupo etário	性別 Sexo		職任 Regime		
			總數 Total	全職 Tempo inteiro	兼職 Tempo parcial
1	2		3	4	5
總數 Total	男女	HM	923	467	456
	男	H	578	298	280
	女	M	345	169	176
20 - 24	男女	HM	16	3	13
	男	H	5	-	5
	女	M	11	3	8
25 - 29	男女	HM	115	64	51
	男	H	50	31	19
	女	M	65	33	32
30 - 34	男女	HM	169	82	87
	男	H	91	44	47
	女	M	78	38	40
35 - 39	男女	HM	161	81	80
	男	H	110	59	51
	女	M	51	22	29
40 - 44	男女	HM	129	68	61
	男	H	89	45	44
	女	M	40	23	17
45 - 49	男女	HM	98	46	52
	男	H	59	25	34
	女	M	39	21	18
50 - 54	男女	HM	69	32	37
	男	H	50	23	27
	女	M	19	9	10
55 - 59	男女	HM	56	33	23
	男	H	37	21	16
	女	M	19	12	7
60 - 64	男女	HM	49	32	17
	男	H	37	25	12
	女	M	12	7	5
65	男女	HM	32	26	6
	男	H	29	25	4
	女	M	3	1	2
歲組不詳 Grupo etário Ignorado	男女	HM	29	-	29
	男	H	21	-	21
	女	M	8	-	8

表 三.四：二零零零/二零零一學年按性別、修讀學位及課程統計高等教育之註冊、學年終及畢業學生

QUADRO 3.4 - ALUNOS MATRICULADOS, NO FINAL DO ANO LECTIVO E FINALISTAS/GRADUADOS DO ENSINO SUPERIOR, SEGUNDO O SEXO, POR GRAU DE HABILITAÇÃO ACADÉMICA E CURSOS OU PROGRAMAS FREQUENTADOS, 2000/2001

1/2

修讀學位 / 課程 Grau de habilitação académica / Cursos ou programas frequentados	註冊學生 Alunos matriculados			學年終學生 Alunos no final do ano lectivo			畢業學生 Finalistas / graduados		
	男女 HM	男 H	女 M	男女 HM	男 H	女 M	男女 HM	男 H	女 M
	1	2	3	4	5	6	7	8	9
總數 Total	9 000	3 881	5 119	8 358	3 561	4 797	2 277	747	1 530
教師訓練及教育科學 Formação de Professores de Ciências da Educação	996	198	798	920	173	747	370	75	295
藝術 Artes	139	56	83	131	50	81	43	19	24
人文學 Humanidades	995	274	721	942	257	685	166	43	123
社會及行為科學 Ciências Sociais e do Comportamento	54	25	29	54	25	29	19	10	9
行政管理及商務 Administração e Comércio	3 709	1 795	1 914	3 491	1 706	1 785	744	290	454
法律 Direito	548	318	230	484	274	210	82	51	31
自然及生命科學 Ciências Físicas e da Vida	552	464	88	515	429	86	84	75	9
電腦學 Informática	385	314	71	312	258	54	70	57	13
醫療衛生 Saúde	846	130	716	799	116	683	430	33	397
社會服務 Serviços Sociais	378	96	282	349	85	264	111	22	89
個人服務 Serviços Pessoais	375	188	187	338	165	173	158	72	86
保安服務 Serviços de Segurança	23	23	-	23	23	-	-	-	-
博士學位 Doutoramento	22	14	8	21	13	8	1	1	-
教師訓練及教育科學 Formação de Professores de Ciências da Educação	1	1	-	1	1	-	-	-	-
人文學 Humanidades	10	9	1	9	8	1	1	1	-
行政管理及商務 Administração e Comércio	10	3	7	10	3	7	-	-	-
電腦學 Informática	1	1	-	1	1	-	-	-	-
碩士學位 Mestrado	1 545	961	584	1 427	897	530	264	132	132
教師訓練及教育科學 Formação de Professores de Ciências da Educação	139	44	95	109	33	76	17	8	9
人文學 Humanidades	262	110	152	243	104	139	40	17	23
行政管理及商務 Administração e Comércio	836	571	265	792	547	245	189	93	96
法律 Direito	79	48	31	74	45	29	-	-	-
自然及生命科學 Ciências Físicas e da Vida	192	158	34	178	144	34	13	11	2
電腦學 Informática	37	30	7	31	24	7	5	3	2

表 三.四：二零零零/二零零一學年按性別、修讀學位及課程統計高等教育之註冊、學年終及畢業學生

QUADRO 3.4 - ALUNOS MATRICULADOS, NO FINAL DO ANO LECTIVO E FINALISTAS/GRADUADOS DO ENSINO SUPERIOR, SEGUNDO O SEXO, POR GRAU DE HABILITAÇÃO ACADÉMICA E CURSOS OU PROGRAMAS FREQUENTADOS, 2000/2001

2/2

修讀學位 / 課程 Grau de habilitação académica / Cursos ou programas frequentados	註冊學生 Alunos matriculados			學年終學生 Alunos no final do ano lectivo			畢業學生 Finalistas / graduados		
	男女 HM	男 H	女 M	男女 HM	男 H	女 M	男女 HM	男 H	女 M
	2	3	4	5	6	7	8	9	10
1	2	3	4	5	6	7	8	9	10
<b>學士學位 / 學位後文憑</b> Licenciatura / Pós-graduação	3 932	1 659	2 273	3 660	1 498	2 162	1 000	363	637
教師訓練及教育科學 Formação de Professores de Ciências da Educação	485	96	389	471	94	377	190	41	149
藝術 Artes	14	8	6	14	8	6	14	8	6
人文學 Humanidades	590	110	480	567	102	465	104	17	87
社會及行為科學 Ciências Sociais e do Comportamento	54	25	29	54	25	29	19	10	9
行政管理及商務 Administração e Comércio	1 447	593	854	1 363	550	813	321	124	197
法律 Direito	452	259	193	393	218	175	65	37	28
自然及生命科學 Ciências Físicas e da Vida	360	306	54	337	285	52	71	64	7
電腦學 Informática	166	136	30	125	105	20	31	23	8
醫療衛生 Saúde	200	55	145	185	49	136	59	1	58
社會服務 Serviços Sociais	58	14	44	54	10	44	52	10	42
個人服務 Serviços Pessoais	83	34	49	74	29	45	74	28	46
保安服務 Serviços de Segurança	23	23	-	23	23	-	-	-	-
<b>高等專科學位 / 文憑</b> Bacharelato / Diploma	3 501	1 247	2 254	3 250	1 153	2 097	1 012	251	761
教師訓練及教育科學 Formação de Professores de Ciências da Educação	371	57	314	339	45	294	163	26	137
藝術 Artes	125	48	77	117	42	75	29	11	18
人文學 Humanidades	133	45	88	123	43	80	21	8	13
行政管理及商務 Administração e Comércio	1 416	628	788	1 326	606	720	234	73	161
法律 Direito	17	11	6	17	11	6	17	14	3
電腦學 Informática	181	147	34	155	128	27	34	31	3
醫療衛生 Saúde	646	75	571	614	67	547	371	32	339
社會服務 Serviços Sociais	320	82	238	295	75	220	59	12	47
個人服務 Serviços Pessoais	292	154	138	264	136	128	84	44	40

表 三.五：二零零零/二零零一學年按學位、歲組及性別統計高等教育學年終學生數目

QUADRO 3.5 - ALUNOS DO ENSINO SUPERIOR NO FINAL DO ANO LECTIVO, SEGUNDO O GRAU DE HABILITAÇÃO ACADÉMICA, POR GRUPO ETÁRIO E SEXO, 2000/2001

歲組 Grupo etário	性別 Sexo		學位 Grau de habilitação académica				
			總數 Total	博士學位 Doutoramento	碩士學位 Mestrado	學士學位 / 學位後文憑 Licenciatura / Pós-graduação	高等專科學位 / 文憑 Bacharelato / Diploma
1	2		3	4	5	6	7
總數 Total	男女	HM	8 358	21	1 427	3 660	3 250
	男	H	3 561	13	897	1 498	1 153
	女	M	4 797	8	530	2 162	2 097
19	男女	HM	991	-	-	623	368
	男	H	313	-	-	236	77
	女	M	678	-	-	387	291
20 - 24	男女	HM	2 833	-	94	1 558	1 181
	男	H	1 089	-	52	654	383
	女	M	1 744	-	42	904	798
25 - 29	男女	HM	1 471	4	332	556	579
	男	H	577	1	153	238	185
	女	M	894	3	179	318	394
30 - 34	男女	HM	992	7	241	376	368
	男	H	389	3	134	139	113
	女	M	603	4	107	237	255
35 - 39	男女	HM	766	7	198	290	271
	男	H	367	6	119	134	108
	女	M	399	1	79	156	163
40 - 44	男女	HM	656	2	263	171	220
	男	H	372	2	187	70	113
	女	M	284	-	76	101	107
45 - 49	男女	HM	388	-	175	56	157
	男	H	257	-	140	20	97
	女	M	131	-	35	36	60
50 - 54	男女	HM	190	-	93	16	81
	男	H	147	-	85	6	56
	女	M	43	-	8	10	25
55	男女	HM	52	-	25	2	25
	男	H	44	-	22	1	21
	女	M	8	-	3	1	4
歲組不詳 Grupo etário Ignorado	男女	HM	19	1	6	12	-
	男	H	6	1	5	-	-
	女	M	13	-	1	12	-

表 三.六：二零零零/二零零一學年按課程制度、歲組及性別統計之高等教育學年終學生數目  
QUADRO 3.6 - ALUNOS DO ENSINO SUPERIOR NO FINAL DO ANO LECTIVO, SEGUNDO O REGIME  
DO CURSO, POR GRUPO ETÁRIO E SEXO, 2000/2001

歲組 Grupo etário	性別 Sexo		課程制度 Regime do curso			
			總數 Total	日間 Diurno	夜間 Nocturno	日夜間 Diurno e nocturno
1	2		3	4	5	6
總數 Total	男女	HM	8 358	227	681	7 450
	男	H	3 561	84	275	3 202
	女	M	4 797	143	406	4 248
19	男女	HM	991	76	1	914
	男	H	313	14	-	299
	女	M	678	62	1	615
20 - 24	男女	HM	2 833	113	130	2 590
	男	H	1 089	48	36	1 005
	女	M	1 744	65	94	1 585
25 - 29	男女	HM	1 471	24	211	1 236
	男	H	577	13	69	495
	女	M	894	11	142	741
30 - 34	男女	HM	992	12	148	832
	男	H	389	9	64	316
	女	M	603	3	84	516
35 - 39	男女	HM	766	2	95	669
	男	H	367	-	55	312
	女	M	399	2	40	357
40 - 44	男女	HM	656	-	43	613
	男	H	372	-	22	350
	女	M	284	-	21	263
45 - 49	男女	HM	388	-	34	354
	男	H	257	-	18	239
	女	M	131	-	16	115
50 - 54	男女	HM	190	-	13	177
	男	H	147	-	7	140
	女	M	43	-	6	37
55	男女	HM	52	-	4	48
	男	H	44	-	3	41
	女	M	8	-	1	7
歲組不詳 Grupo etário Ignorado	男女	HM	19	-	2	17
	男	H	6	-	1	5
	女	M	13	-	1	12

表 三.七 : 二零零零/二零零一學年按性別及出生地統計之高等教育註冊學生數目  
QUADRO 3.7 - ALUNOS MATRICULADOS DO ENSINO SUPERIOR, SEGUNDO O SEXO,  
POR NATURALIDADE, 2000/2001

出生地 Naturalidade		男女 HM	男 H	女 M
1		2	3	4
總數	Total	9 000	3 881	5 119
澳門	Macau	4 882	1 919	2 963
中國大陸	China Continental	2 273	860	1 413
葡萄牙	Portugal	156	74	82
香港特區	RAEHK*	1 123	711	412
台灣地區	Região de Taiwan	11	5	6
日本	Japão	14	5	9
菲律賓	Filipinas	13	6	7
馬來西亞	Malásia	76	69	7
新加坡	Singapura	8	7	1
其他亞洲國家	Outros países da Ásia	97	53	44
其他美洲國家	Outros países da América	24	8	16
其他歐洲國家	Outros países da Europa	85	54	31
非洲國家	Países da África	56	28	28
其他	Outra	182	82	100

\* Região Administrativa Especial de Hong Kong

表 三.八：二零零零/二零零一學年高等教育機構之收入及支出

QUADRO 3.8 - RECEITAS E DESPESAS DAS INSTITUIÇÕES DO ENSINO SUPERIOR, 2000/2001

澳門元 MOP		
項目名稱 Rubricas	1999/2000	2000/2001
1	2	3
收入 Receitas	475 635 168 <sup>r</sup>	531 614 429
學費及各項收入 Propinas e receitas diversas	150 546 895	190 620 532
開辦暑期班及課外活動之收入 Receitas de cursos de Verão e actividades extra-curriculares	10 423 666	10 098 357
經營小食部/食堂之收入 Receitas do bar e / ou cantina	2 350 792	2 439 510
財務運用之收益 Rendimento proveniente de aplicações financeiras	4 391 264	4 977 049
設施及設備租金之收益 Rendimento de aluguer de instalações e equipamentos	2 342 626	3 224 959
政府津貼 Subsídios do Governo	279 312 118 <sup>r</sup>	249 441 435
其他津貼及捐助 Outros subsídios e donativos	11 910 004	23 861 806
其他收入 Outras receitas	14 357 803	46 950 781
支出 Despesas	470 237 949 <sup>r</sup>	494 573 872
員工薪金及其他福利 Vencimentos , salários e outros benefícios concedidos ao pessoal	339 685 347	350 553 597
開辦暑期班及課外活動之支出 Despesas com cursos de Verão e actividades extra - curriculares	11 335 868	9 269 264
經營小食部/食堂之成本 Custos do bar e / ou cantina	...	2 094 956
樓宇租金 Encargos com prédios urbanos	8 082 380	15 399 047
其他購買服務 Outras compras de bens e serviços	58 932 098	81 582 467
產業支出 Encargos de propriedade	-	835 447
稅項 Imposto	91 322	725 067
提供之津貼 Subsídios concedidos	1 936 150	2 396 099
其他支出 <sup>a</sup> Outras despesas	50 174 784	31 717 928

<sup>a</sup> 不包括折舊  
Não incluiu amortizações

表 四.一：二零零零/二零零一學年按學校監管組織、教育機構類別及授課程度統計之學校數目  
QUADRO 4.1 - ESTABELECIMENTOS, SEGUNDO O ORGANISMO DE TUTELA, POR MODALIDADE DAS INSTITUIÇÕES E NÍVEIS DE ENSINO MINISTRADO, 2000/2001

教育機構類別 / 授課程度 Modalidade das instituições / Níveis de ensino ministrado	總數 Total	學校監管組織 Organismo de tutela do estabelecimento		
		慈善利益 團體或組織 Associação ou org. de ordem assistencial	澳門特別 行政區政府 Governo da Região Adm. Especial de Macau	澳門教區 Diocese de Macau
		1	2	3
總數 Total	14	4	9	1
學前及小學 Pré-escolar e primário	1	-	-	1
學前、小學及中學 Pré-escolar, primário e secundário	1	1	-	-
特殊班 Especial	12	3	9	-
官立 Oficial	9	-	9	-
特殊班 Especial	9	-	9	-
私立中英文 Part. L.V.C.I.	5	4	-	1
學前及小學 Pré-escolar e primário	1	-	-	1
學前、小學及中學 Pré-escolar, primário e secundário	1	1	-	-
特殊班 Especial	3	3	-	-

表 四.二：二零零零/二零零一學年按教育機構類別、授課程度及性別統計之教師數目  
QUADRO 4.2 - PESSOAL DOCENTE, SEGUNDO A MODALIDADE DAS INSTITUIÇÕES, POR NÍVEIS  
DE ENSINO MINISTRADO E SEXO, 2000/2001

授課程度 Níveis de ensino ministrado	性別 Sexo		教育機構類別 Modalidade das instituições		
			總數 Total	官立 Oficial	私立中英文 Part. L.V.C.I.
1	2		3	4	5
總數 Total	男女	HM	105	52	53
	男	H	14	11	3
	女	M	91	41	50
學前 Pré-escolar	男女	HM	3	-	3
	男	H	-	-	-
	女	M	3	-	3
學前及小學 Pré-escolar e primário	男女	HM	1	-	1
	男	H	-	-	-
	女	M	1	-	1
學前、小學及中學 Pré-escolar, primário e secundário	男女	HM	2	-	2
	男	H	-	-	-
	女	M	2	-	2
小學 Primário	男女	HM	7	-	7
	男	H	-	-	-
	女	M	7	-	7
小學及中學 Primário e secundário	男女	HM	12	-	12
	男	H	3	-	3
	女	M	9	-	9
特殊班 Especial	男女	HM	80	52	28
	男	H	11	11	-
	女	M	69	41	28

表 四.三：二零零零/二零零一學年按學歷、歲組及性別統計之教師數目

QUADRO 4.3 - PESSOAL DOCENTE, SEGUNDO AS HABILITAÇÕES LITERÁRIAS, POR GRUPO ETÁRIO E SEXO, 2000/2001

歲組 Grupo etário	性別 Sexo	總數 Total	學歷 Habilitações literárias			
			師範 Magistério	高等 Superior	其他 Outras	
			1	2	3	4
總數	男女	HM	105	13	90	2
Total	男	H	14	-	13	1
	女	M	91	13	77	1
20 - 24	男女	HM	12	3	9	-
	男	H	1	-	1	-
	女	M	11	3	8	-
25 - 29	男女	HM	19	2	17	-
	男	H	7	-	7	-
	女	M	12	2	10	-
30 - 34	男女	HM	17	4	13	-
	男	H	-	-	-	-
	女	M	17	4	13	-
35 - 39	男女	HM	22	2	20	-
	男	H	2	-	2	-
	女	M	20	2	18	-
40 - 44	男女	HM	16	1	14	1
	男	H	1	-	-	1
	女	M	15	1	14	-
45 - 49	男女	HM	8	1	7	-
	男	H	-	-	-	-
	女	M	8	1	7	-
50 - 54	男女	HM	4	-	4	-
	男	H	1	-	1	-
	女	M	3	-	3	-
55 - 59	男女	HM	5	-	4	1
	男	H	2	-	2	-
	女	M	3	-	2	1
60 - 64	男女	HM	1	-	1	-
	男	H	-	-	-	-
	女	M	1	-	1	-
65	男女	HM	1	-	1	-
	男	H	-	-	-	-
	女	M	1	-	1	-

表 四.四：二零零零/二零零一學年按教育程度及性別統計之學生數目及概況

QUADRO 4.4 - MOVIMENTO DOS ALUNOS, POR NÍVEIS DE ENSINO E SEXO, 2000/2001

教育程度 Níveis de ensino	性別 Sexo	學年初註冊數目 Matriculados no início do ano lectivo	學年間加入數目 Entrados durante o ano lectivo	學年間離校數目 Saídos durante o ano lectivo	學年終數目 No final do ano lectivo	
					總數 Total	升級或畢業 Com aproveitamento
1	2	3	4	5	6	7
總數	男女 HM	567	5	12	560	375
Total	男 H	378	4	7	375	243
	女 M	189	1	5	185	132
學前	男女 HM	18	1	-	19	16
Pré-escolar	男 H	10	1	-	11	9
	女 M	8	-	-	8	7
小學	男女 HM	61	2	-	63	46
Primário	男 H	44	1	-	45	33
	女 M	17	1	-	18	13
中學	男女 HM	19	-	-	19	16
Secundário	男 H	15	-	-	15	13
	女 M	4	-	-	4	3
特殊班	男女 HM	469	2	12	459	297
Especial	男 H	309	2	7	304	188
	女 M	160	-	5	155	109

表 四.五：二零零零/二零零一學年按教育程度、教育機構類別、歲組及性別統計之學年終學生數目

QUADRO 4.5 - ALUNOS NO FINAL DO ANO LECTIVO, SEGUNDO OS NÍVEIS DE ENSINO, POR MODALIDADE DAS INSTITUIÇÕES, GRUPO ETÁRIO E SEXO, 2000/2001

教育機構類別 Modalidade das instituições	歲組 Grupo etário	性別 Sexo	總數 Total	教育程度 Níveis de ensino				
				學前 Pré-escolar	小學 Primário	中學 Secundário	特殊班 Especial	
				1	2	3	4	
總數 Total	< 5	男女 HM	560	19	63	19	459	
		男 H	375	11	45	15	304	
		女 M	185	8	18	4	155	
	5 - 9	男女 HM	92	2	-	-	90	
		男 H	64	2	-	-	62	
		女 M	28	-	-	-	28	
	10 - 14	男女 HM	138	4	8	-	126	
		男 H	98	1	5	-	92	
		女 M	40	3	3	-	34	
	15 - 19	男女 HM	157	11	17	7	122	
		男 H	98	8	11	6	73	
		女 M	59	3	6	1	49	
	20 - 24	男女 HM	124	2	34	12	76	
		男 H	86	-	27	9	50	
		女 M	38	2	7	3	26	
	25	男女 HM	37	-	4	-	33	
		男 H	22	-	2	-	20	
		女 M	15	-	2	-	13	
	官立 Oficial	5 - 9	男女 HM	12	-	-	-	12
			男 H	7	-	-	-	7
			女 M	5	-	-	-	5
		10 - 14	男女 HM	306	-	-	-	306
			男 H	199	-	-	-	199
			女 M	107	-	-	-	107
		15 - 19	男女 HM	67	-	-	-	67
			男 H	51	-	-	-	51
			女 M	16	-	-	-	16
20 - 24		男女 HM	118	-	-	-	118	
		男 H	71	-	-	-	71	
		女 M	47	-	-	-	47	
25		男女 HM	76	-	-	-	76	
		男 H	50	-	-	-	50	
		女 M	26	-	-	-	26	
私立中英文 Part. L.V.C.I.		< 5	男女 HM	33	-	-	-	33
			男 H	20	-	-	-	20
			女 M	13	-	-	-	13
		5 - 9	男女 HM	12	-	-	-	12
			男 H	7	-	-	-	7
			女 M	5	-	-	-	5
		10 - 14	男女 HM	254	19	63	19	153
			男 H	176	11	45	15	105
			女 M	78	8	18	4	48
		15 - 19	男女 HM	92	2	-	-	90
			男 H	64	2	-	-	62
			女 M	28	-	-	-	28
	20 - 24	男女 HM	71	4	8	-	59	
		男 H	47	1	5	-	41	
		女 M	24	3	3	-	18	
	25	男女 HM	39	11	17	7	4	
		男 H	27	8	11	6	2	
		女 M	12	3	6	1	2	
	20 - 24	男女 HM	48	2	34	12	-	
		男 H	36	-	27	9	-	
		女 M	12	2	7	3	-	
	20 - 24	男女 HM	4	-	4	-	-	
		男 H	2	-	2	-	-	
		女 M	2	-	2	-	-	

表五.一：二零零零/二零零一學年按堂區及教育機構類別統計之成人教育場所、設備、在職員工及註冊學生數目

QUADRO 5.1 - ESTABELECIMENTOS, INSTALAÇÕES, PESSOAL AO SERVIÇO E ALUNOS INSCRITOS, POR FREGUESIAS E MODALIDADE DAS INSTITUIÇÕES, 2000/2001

堂區 / 教育機構類別 Freguesias / Modalidade das instituições	場所數目 Estabelecimentos	設備 Instalações			在職員工 Pessoal ao serviço			註冊學生數目 (以人次計) Alunos inscritos (contados tantas vezes quantos os cursos que frequentam)	
		課室數目 Salas destinadas ao ensino	電腦總數 Computadores	其中直接用於 教學活動的 電腦數目 Dos quais são destinados directamente à actividade pedagógica	教師總數 (以人次計) Pessoal docente (contado tantas vezes quantas as disciplinas que leccionam)			行政、技 術及助理 人員數目 Pessoal administra- tivo, técnico e auxiliar ao serviço	男女 HM
					男女 HM	男 H	女 M		
1	2	3	4	5	6	7	8	9	10
總數 Total	122	598	1 776	1 257	1 234	775	459	490	65 695
澳門半島 Península de Macau	115	509	1 560	1 057	1 113	702	411	467	48 717
聖安多尼堂 S. António	22	55	166	139	116	76	40	30	5 159
望德堂 S. Lázaro	19	85	93	56	174	97	77	66	5 531
風順堂 S. Lourenço	4	17	34	13	118	106	12	19	1 249
大堂 Sé	46	239	838	604	427	229	198	180	22 674
花地瑪堂 N. Sr.ª de Fátima	24	113	429	245	278	194	84	172	14 104
離島 Ilhas	7	89	216	200	121	73	48	23	16 978
氹仔 Taipa	7	89	216	200	121	73	48	23	16 978
官立 Oficial	18	273	989	656	588	389	199	279	38 490
澳門半島 Península de Macau	16	195	781	460	481	323	158	260	21 932
望德堂 S. Lázaro	2	31	6	-	52	32	20	31	2 401
風順堂 S. Lourenço	1	10	22	11	109	98	11	17	992
大堂 Sé	6	71	357	226	138	76	62	72	9 563
花地瑪堂 N. Sr.ª de Fátima	7	83	396	223	182	117	65	140	8 976
離島 Ilhas	2	78	208	196	107	66	41	19	16 558
氹仔 Taipa	2	78	208	196	107	66	41	19	16 558
私立 Particular	104	325	787	601	646	386	260	211	27 205
澳門半島 Península de Macau	99	314	779	597	632	379	253	207	26 785
聖安多尼堂 S. António	22	55	166	139	116	76	40	30	5 159
望德堂 S. Lázaro	17	54	87	56	122	65	57	35	3 130
風順堂 S. Lourenço	3	7	12	2	9	8	1	2	257
大堂 Sé	40	168	481	378	289	153	136	108	13 111
花地瑪堂 N. Sr.ª de Fátima	17	30	33	22	96	77	19	32	5 128
離島 Ilhas	5	11	8	4	14	7	7	4	420
氹仔 Taipa	5	11	8	4	14	7	7	4	420

表 五.二 : 二零零零 / 二零零一學年按場所監管組織統計之課程數目

QUADRO 5.2 - CURSOS MINISTRADOS, SEGUNDO O ORGANISMO DE TUTELA DO ESTABELECIMENTO, 2000 / 2001

課程 Cursos ministrados	總數 Total	經濟利益 團體或組織 Ass. ou org. de int. de ordem económica	文化團體 或組織 Ass. ou org. de ordem cultural	道德團體 或組織 Ass. ou org. de ordem moral	慈善團體 或組織 Ass. ou org. de ordem assistencial	澳門特別 行政區政府 Governo da Região Adm. Especial de Macau	澳門 教區 Diocese de Macau	私人 機構 Empresa Indi- vidual	合作 團體 Coope- rativa	其他 Outro
1	2	3	4	5	6	7	8	9	10	11
總數 Total	1 553	39	43	13	54	871	50	273	8	202
為期少於一年的課程 Menos de um ano	1 483	39	23	12	50	854	49	248	8	200
為期超過一年的課程 Mais de um ano	70	-	20	1	4	17	1	25	-	2
14	19	-	2	-	-	14	3	-	-	-
14A	7	-	5	-	-	-	-	2	-	-
21	147	7	4	6	11	65	8	32	4	10
21A	22	-	-	1	-	3	1	17	-	-
22	399	15	15	-	19	158	27	69	-	96
22A	12	-	6	-	-	5	-	-	-	1
31	35	-	-	-	-	23	-	2	-	10
32	3	-	-	-	-	3	-	-	-	-
34	268	4	-	-	4	205	1	36	-	18
34A	11	-	8	-	1	1	-	1	-	-
38	55	-	-	-	-	54	-	-	-	1
38A	3	-	-	-	3	-	-	-	-	-
46	3	-	-	-	-	1	-	-	-	2
48	211	2	-	1	9	142	3	29	3	22
48A	4	-	-	-	-	-	-	4	-	-
51	1	-	-	-	-	-	-	1	-	-
51A	4	-	1	-	-	2	-	1	-	-
56	3	-	-	-	-	2	-	-	-	1
58	6	-	-	-	-	6	-	-	-	-
58A	1	-	-	-	-	1	-	-	-	-
59	19	9	-	-	-	10	-	-	-	-
59A	5	-	-	-	-	5	-	-	-	-
62	1	-	-	-	-	1	-	-	-	-
72	27	1	-	-	-	20	-	1	-	5
72A	1	-	-	-	-	-	-	-	-	1
76	15	-	2	-	3	4	3	-	-	3
81	176	1	-	5	3	117	4	13	1	32
84	90	-	-	-	-	25	-	65	-	-
86	4	-	-	-	-	4	-	-	-	-
99	1	-	-	-	1	-	-	-	-	-

附註 : A - 指課程之時間超過一年。

Nota - A - Cursos de duração superior a um ano.

表五.三：二零零零 / 二零零一學年按場所監管組織、教授科目及性別統計之教師數目

QUADRO 5.3 - PESSOAL DOCENTE, SEGUNDO O ORGANISMO DE TUTELA DO ESTABELECIMENTO, POR DISCIPLINAS MINISTRADAS  
E SEXO, 2000 / 2001

教授科目 Disciplinas ministradas	性別 Sexo	總數 Total	經濟利益 團體或組織 Ass. ou org. de int. de ordem económica	文化團體 或組織 Ass. ou org. de ordem cultural	道德團體 或組織 Ass. ou org. de ordem moral	慈善團體 或組織 Ass. ou org. de ordem assistencial	澳門特別 行政區政府 Governo da Região Adm. Especial de Macau	澳門 教區 Diocese de Macau	私人 機構 Empresa Indi- vidual	合作 團體 Coope- rativa	其他 Outro
1	2	3	4	5	6	7	8	9	10	11	12
總數 Total	男女 HM 男 H 女 M	1 234 775 459	34 17 17	68 33 35	16 12 4	60 18 42	569 376 193	25 10 15	341 227 114	4 2 2	117 80 37
14	男女 HM 男 H 女 M	63 33 30	- - -	24 8 16	- - -	- - -	8 7 1	3 3 -	28 15 13	- - -	- - -
21	男女 HM 男 H 女 M	192 98 94	7 6 1	4 4 -	9 7 2	10 4 6	82 48 34	12 3 9	62 21 41	2 1 1	4 4 -
22	男女 HM 男 H 女 M	234 87 147	18 7 11	22 8 14	- - -	21 2 19	104 41 63	4 - 4	27 9 18	- - -	38 20 18
34	男女 HM 男 H 女 M	151 76 75	3 - 3	13 8 5	- - -	3 - 3	102 56 46	1 1 -	16 5 11	- - -	13 6 7
38	男女 HM 男 H 女 M	34 28 6	- - -	- - -	- - -	- - -	25 19 6	- - -	- - -	- - -	9 9 -
48	男女 HM 男 H 女 M	136 111 25	2 1 1	1 1 -	1 1 -	7 5 2	57 49 8	3 3 -	43 31 12	1 1 -	21 19 2
72	男女 HM 男 H 女 M	31 23 8	- - -	- - -	- - -	- - -	20 15 5	- - -	2 2 -	- - -	9 6 3
81	男女 HM 男 H 女 M	70 37 33	1 - 1	- - -	6 4 2	4 - 4	42 28 14	2 - 2	7 - 7	1 - 1	7 5 2
84	男女 HM 男 H 女 M	216 199 17	- - -	- - -	- - -	- - -	66 61 5	- - -	150 138 12	- - -	- - -
其他 Outro	男女 HM 男 H 女 M	107 83 24	3 3 -	4 4 -	- - -	15 7 8	63 52 11	- - -	6 6 -	- - -	16 11 5

表五.四：二零零零 / 二零零一學年按職任、教授科目及性別統計之教師數目

QUADRO 5.4 - PESSOAL DOCENTE, SEGUNDO O REGIME, POR DISCIPLINAS MINISTRADAS E SEXO,  
2000 / 2001

教授科目 Disciplinas ministradas	性別 Sexo		職任 Regime			
			總數 Total	全職 Tempo inteiro	兼職 Tempo parcial	其他 Outro
1	2		3	4	5	6
總數 Total	男女	HM	1 234	279	919	36
	男	H	775	194	564	17
	女	M	459	85	355	19
14	男女	HM	63	1	38	24
	男	H	33	1	24	8
	女	M	30	-	14	16
21	男女	HM	192	45	146	1
	男	H	98	25	73	-
	女	M	94	20	73	1
22	男女	HM	234	58	175	1
	男	H	87	17	69	1
	女	M	147	41	106	-
34	男女	HM	151	5	144	2
	男	H	76	3	71	2
	女	M	75	2	73	-
38	男女	HM	34	-	34	-
	男	H	28	-	28	-
	女	M	6	-	6	-
48	男女	HM	136	6	129	1
	男	H	111	5	105	1
	女	M	25	1	24	-
72	男女	HM	31	1	25	5
	男	H	23	-	20	3
	女	M	8	1	5	2
81	男女	HM	70	13	55	2
	男	H	37	7	28	2
	女	M	33	6	27	-
84	男女	HM	216	125	91	-
	男	H	199	113	86	-
	女	M	17	12	5	-
其他 Outro	男女	HM	107	25	82	-
	男	H	83	23	60	-
	女	M	24	2	22	-

表 五.五 : 二零零零 / 二零零一學年按職任、學歷、歲組及性別統計之教師數目

QUADRO 5.5 - PESSOAL DOCENTE, SEGUNDO O REGIME, POR HABILITAÇÕES LITERÁRIAS, GRUPO ETÁRIO E SEXO, 2000 / 2001

1/5

學歷/歲組 Habilitações literárias/ Grupo etário	性別 Sexo		職任 Regime			
			總數 Total	全職 Tempo inteiro	兼職 Tempo parcial	其他 Outro
1	2		3	4	5	6
總數 Total	男女	HM	1 234	279	919	36
	男	H	775	194	564	17
	女	M	459	85	355	19
< 20	男女	HM	9	-	9	-
	男	H	2	-	2	-
	女	M	7	-	7	-
20-24	男女	HM	78	13	64	1
	男	H	29	2	26	1
	女	M	49	11	38	-
25-29	男女	HM	156	19	133	4
	男	H	73	9	64	-
	女	M	83	10	69	4
30-34	男女	HM	180	31	147	2
	男	H	118	16	102	-
	女	M	62	15	45	2
35-39	男女	HM	179	31	146	2
	男	H	119	19	99	1
	女	M	60	12	47	1
40-44	男女	HM	166	43	116	7
	男	H	109	33	73	3
	女	M	57	10	43	4
45-49	男女	HM	136	32	99	5
	男	H	87	21	65	1
	女	M	49	11	34	4
50-54	男女	HM	135	50	74	11
	男	H	104	45	52	7
	女	M	31	5	22	4
55-59	男女	HM	72	20	50	2
	男	H	48	18	28	2
	女	M	24	2	22	-
60-64	男女	HM	46	17	27	2
	男	H	35	13	20	2
	女	M	11	4	7	-
65	男女	HM	41	22	19	-
	男	H	33	18	15	-
	女	M	8	4	4	-
歲組不詳 Grupo etário Ignorado	男女	HM	36	1	35	-
	男	H	18	-	18	-
	女	M	18	1	17	-

表 五.五 : 二零零零 / 二零零一學年按職任、學歷、歲組及性別統計之教師數目

QUADRO 5.5 - PESSOAL DOCENTE, SEGUNDO O REGIME, POR HABILITAÇÕES LITERÁRIAS, GRUPO ETÁRIO E SEXO, 2000 / 2001

2/5

學歷/歲組 Habilitações literárias/ Grupo etário	性別 Sexo		職任 Regime			
			總數 Total	全職 Tempo inteiro	兼職 Tempo parcial	其他 Outro
1	2		3	4	5	6
高等 Superior	男女	HM	786	110	664	12
	男	H	468	57	403	8
	女	M	318	53	261	4
< 20	男女	HM	1	-	1	-
	男	H	-	-	-	-
	女	M	1	-	1	-
20-24	男女	HM	48	8	39	1
	男	H	13	2	10	1
	女	M	35	6	29	-
25-29	男女	HM	122	13	109	-
	男	H	63	6	57	-
	女	M	59	7	52	-
30-34	男女	HM	147	17	128	2
	男	H	96	7	89	-
	女	M	51	10	39	2
35-39	男女	HM	131	15	114	2
	男	H	89	9	79	1
	女	M	42	6	35	1
40-44	男女	HM	97	12	82	3
	男	H	59	6	51	2
	女	M	38	6	31	1
45-49	男女	HM	69	12	56	1
	男	H	36	3	32	1
	女	M	33	9	24	-
50-54	男女	HM	58	15	40	3
	男	H	42	12	27	3
	女	M	16	3	13	-
55-59	男女	HM	40	6	34	-
	男	H	24	4	20	-
	女	M	16	2	14	-
60-64	男女	HM	25	8	17	-
	男	H	18	6	12	-
	女	M	7	2	5	-
65	男女	HM	17	3	14	-
	男	H	12	2	10	-
	女	M	5	1	4	-
歲組不詳 Grupo etário Ignorado	男女	HM	31	1	30	-
	男	H	16	-	16	-
	女	M	15	1	14	-

表 五.五 : 二零零零 / 二零零一學年按職任、學歷、歲組及性別統計之教師數目

QUADRO 5.5 - PESSOAL DOCENTE, SEGUNDO O REGIME, POR HABILITAÇÕES LITERÁRIAS, GRUPO ETÁRIO E SEXO, 2000 / 2001

3/5

學歷/歲組 Habilitações literárias/ Grupo etário	性別 Sexo		職任 Regime			
			總數 Total	全職 Tempo inteiro	兼職 Tempo parcial	其他 Outro
1	2		3	4	5	6
師範 Magistério	男女	HM	97	20	55	22
	男	H	46	10	28	8
	女	M	51	10	27	14
< 20	男女	HM	-	-	-	-
	男	H	-	-	-	-
	女	M	-	-	-	-
20-24	男女	HM	9	1	8	-
	男	H	4	-	4	-
	女	M	5	1	4	-
25-29	男女	HM	17	2	11	4
	男	H	7	1	6	-
	女	M	10	1	5	4
30-34	男女	HM	10	4	6	-
	男	H	5	1	4	-
	女	M	5	3	2	-
35-39	男女	HM	10	1	9	-
	男	H	4	1	3	-
	女	M	6	-	6	-
40-44	男女	HM	10	2	4	4
	男	H	3	1	1	1
	女	M	7	1	3	3
45-49	男女	HM	9	3	3	3
	男	H	3	2	1	-
	女	M	6	1	2	3
50-54	男女	HM	12	2	2	8
	男	H	6	2	-	4
	女	M	6	-	2	4
55-59	男女	HM	5	-	3	2
	男	H	4	-	2	2
	女	M	1	-	1	-
60-64	男女	HM	7	1	5	1
	男	H	5	1	3	1
	女	M	2	-	2	-
65	男女	HM	6	4	2	-
	男	H	3	1	2	-
	女	M	3	3	-	-
歲組不詳 Grupo etário Ignorado	男女	HM	2	-	2	-
	男	H	2	-	2	-
	女	M	-	-	-	-

表 五.五 : 二零零零 / 二零零一學年按職任、學歷、歲組及性別統計之教師數目

QUADRO 5.5 - PESSOAL DOCENTE, SEGUNDO O REGIME, POR HABILITAÇÕES LITERÁRIAS, GRUPO ETÁRIO E SEXO, 2000 / 2001

4/5

學歷/歲組 Habilitações literárias/ Grupo etário	性別 Sexo		職任 Regime			
			總數 Total	全職 Tempo inteiro	兼職 Tempo parcial	其他 Outro
1	2		3	4	5	6
中學畢業 Secundário completo	男女	HM	218	85	133	-
	男	H	150	67	83	-
	女	M	68	18	50	-
< 20	男女	HM	8	-	8	-
	男	H	2	-	2	-
	女	M	6	-	6	-
20-24	男女	HM	17	4	13	-
	男	H	11	-	11	-
	女	M	6	4	2	-
25-29	男女	HM	14	3	11	-
	男	H	2	1	1	-
	女	M	12	2	10	-
30-34	男女	HM	16	8	8	-
	男	H	12	7	5	-
	女	M	4	1	3	-
35-39	男女	HM	33	13	20	-
	男	H	21	7	14	-
	女	M	12	6	6	-
40-44	男女	HM	39	22	17	-
	男	H	32	20	12	-
	女	M	7	2	5	-
45-49	男女	HM	30	9	21	-
	男	H	21	8	13	-
	女	M	9	1	8	-
50-54	男女	HM	31	11	20	-
	男	H	23	9	14	-
	女	M	8	2	6	-
55-59	男女	HM	14	6	8	-
	男	H	11	6	5	-
	女	M	3	-	3	-
60-64	男女	HM	4	-	4	-
	男	H	4	-	4	-
	女	M	-	-	-	-
65	男女	HM	11	9	2	-
	男	H	11	9	2	-
	女	M	-	-	-	-
歲組不詳 Grupo etário Ignorado	男女	HM	1	-	1	-
	男	H	-	-	-	-
	女	M	1	-	1	-

表 五.五 : 二零零零 / 二零零一學年按職任、學歷、歲組及性別統計之教師數目

QUADRO 5.5 - PESSOAL DOCENTE, SEGUNDO O REGIME, POR HABILITAÇÕES LITERÁRIAS, GRUPO ETÁRIO E SEXO, 2000 / 2001

5/5

學歷/歲組 Habilitações literárias/ Grupo etário	性別 Sexo		職任 Regime			
			總數 Total	全職 Tempo inteiro	兼職 Tempo parcial	其他 Outro
1	2		3	4	5	6
其他	男女	HM	133	64	67	2
Outras	男	H	111	60	50	1
	女	M	22	4	17	1
< 20	男女	HM	-	-	-	-
	男	H	-	-	-	-
	女	M	-	-	-	-
20-24	男女	HM	4	-	4	-
	男	H	1	-	1	-
	女	M	3	-	3	-
25-29	男女	HM	3	1	2	-
	男	H	1	1	-	-
	女	M	2	-	2	-
30-34	男女	HM	7	2	5	-
	男	H	5	1	4	-
	女	M	2	1	1	-
35-39	男女	HM	5	2	3	-
	男	H	5	2	3	-
	女	M	-	-	-	-
40-44	男女	HM	20	7	13	-
	男	H	15	6	9	-
	女	M	5	1	4	-
45-49	男女	HM	28	8	19	1
	男	H	27	8	19	-
	女	M	1	-	-	1
50-54	男女	HM	34	22	12	-
	男	H	33	22	11	-
	女	M	1	-	1	-
55-59	男女	HM	13	8	5	-
	男	H	9	8	-	-
	女	M	4	-	4	-
60-64	男女	HM	10	8	1	1
	男	H	8	6	1	1
	女	M	2	2	-	-
65	男女	HM	7	6	1	-
	男	H	7	6	1	-
	女	M	-	-	-	-
歲組不詳	男女	HM	2	-	2	-
Grupo etário	男	H	-	-	-	-
Ignorado	女	M	2	-	2	-

表五.六：二零零零 / 二零零一學年按職任、性別、教育機構類別及教授科目統計之教師數目

QUADRO 5.6 - PESSOAL DOCENTE, SEGUNDO O REGIME E SEXO, POR MODALIDADE DAS INSTITUIÇÕES E DISCIPLINAS MINISTRADAS, 2000/2001

教育機構類別 / 教授科目 Modalidade das instituições / disciplinas ministradas		職任及性別 Regime e sexo											
		總數 Total			全職 Tempo inteiro			兼職 Tempo parcial			其他 Outro		
		男女 HM	男 H	女 M	男女 HM	男 H	女 M	男女 HM	男 H	女 M	男女 HM	男 H	女 M
1	2	3	4	5	6	7	8	9	10	11	12	13	
總數	Total	1 234	775	459	279	194	85	919	564	355	36	17	19
	14	63	33	30	1	1	-	38	24	14	24	8	16
	21	192	98	94	45	25	20	146	73	73	1	-	1
	22	234	87	147	58	17	41	175	69	106	1	1	-
	34	151	76	75	5	3	2	144	71	73	2	2	-
	38	34	28	6	-	-	-	34	28	6	-	-	-
	48	136	111	25	6	5	1	129	105	24	1	1	-
	72	31	23	8	1	-	1	25	20	5	5	3	2
	81	70	37	33	13	7	6	55	28	27	2	2	-
	84	216	199	17	125	113	12	91	86	5	-	-	-
	其他 Outro	107	83	24	25	23	2	82	60	22	-	-	-
官立	Oficial	588	389	199	77	44	33	510	344	166	1	1	-
	14	8	7	1	-	-	-	8	7	1	-	-	-
	21	82	48	34	20	12	8	62	36	26	-	-	-
	22	108	42	66	31	10	21	77	32	45	-	-	-
	34	106	57	49	1	-	1	105	57	48	-	-	-
	38	25	19	6	-	-	-	25	19	6	-	-	-
	48	71	63	8	-	-	-	71	63	8	-	-	-
	72	9	8	1	-	-	-	9	8	1	-	-	-
	81	42	28	14	9	7	2	32	20	12	1	1	-
	84	66	61	5	-	-	-	66	61	5	-	-	-
	其他 Outro	71	56	15	16	15	1	55	41	14	-	-	-
私立	Particular	646	386	260	202	150	52	409	220	189	35	16	19
	14	55	26	29	1	1	-	30	17	13	24	8	16
	21	110	50	60	25	13	12	84	37	47	1	-	1
	22	126	45	81	27	7	20	98	37	61	1	1	-
	34	45	19	26	4	3	1	39	14	25	2	2	-
	38	9	9	-	-	-	-	9	9	-	-	-	-
	48	65	48	17	6	5	1	58	42	16	1	1	-
	72	22	15	7	1	-	1	16	12	4	5	3	2
	81	28	9	19	4	-	4	23	8	15	-	-	-
	84	150	138	12	125	113	12	25	25	-	-	-	-
	其他 Outro	36	27	9	9	8	1	27	19	8	-	-	-

表 五.七：二零零零 / 二零零一學年按出生地、歲組及性別統計之教師數目

QUADRO 5.7 - PESSOAL DOCENTE, SEGUNDO A NATURALIDADE, POR GRUPO ETÁRIO E SEXO, 2000 / 2001

歲組 Grupo etário	性別 Sexo		出生地 Naturalidade					其他 Outra
			總數 Total	澳門 Macau	中國大陸 China Continental	葡萄牙 Portugal	香港特區 RAEHK*	
1	2		3	4	5	6	7	8
總數 Total	男女	HM	1 234	581	400	43	59	151
	男	H	775	368	245	27	37	98
	女	M	459	213	155	16	22	53
< 20	男女	HM	9	8	1	-	-	-
	男	H	2	2	-	-	-	-
	女	M	7	6	1	-	-	-
20-24	男女	HM	78	53	15	1	1	8
	男	H	29	21	5	-	-	3
	女	M	49	32	10	1	1	5
25-29	男女	HM	156	88	58	-	5	5
	男	H	73	40	27	-	3	3
	女	M	83	48	31	-	2	2
30-34	男女	HM	180	84	69	4	7	16
	男	H	118	54	51	1	4	8
	女	M	62	30	18	3	3	8
35-39	男女	HM	179	107	38	9	8	17
	男	H	119	77	22	4	5	11
	女	M	60	30	16	5	3	6
40-44	男女	HM	166	90	38	6	10	22
	男	H	109	55	26	3	8	17
	女	M	57	35	12	3	2	5
45-49	男女	HM	136	58	48	5	10	15
	男	H	87	42	24	2	6	13
	女	M	49	16	24	3	4	2
50-54	男女	HM	135	58	52	4	7	14
	男	H	104	49	33	4	6	12
	女	M	31	9	19	-	1	2
55-59	男女	HM	72	17	31	8	4	12
	男	H	48	12	20	7	2	7
	女	M	24	5	11	1	2	5
60-64	男女	HM	46	9	28	-	2	7
	男	H	35	9	19	-	1	6
	女	M	11	-	9	-	1	1
65	男女	HM	41	5	21	6	2	7
	男	H	33	5	17	6	2	3
	女	M	8	-	4	-	-	4
歲組不詳 Grupo etário Ignorado	男女	HM	36	4	1	-	3	28
	男	H	18	2	1	-	-	15
	女	M	18	2	-	-	3	13

\* Região Administrativa Especial de Hong Kong

表五.八：二零零零/二零零一學年按教育機構類別、課程及性別統計之註冊及完成課程之學生數目  
QUADRO 5.8 - ALUNOS INSCRITOS E QUE CONCLUÍRAM O CURSO, SEGUNDO A MODALIDADE DAS INSTITUIÇÕES, POR CURSO  
MINISTRADO E SEXO, 2000 / 2001

1/2

課程 Curso ministrado	性別 <sup>a</sup> Sexo		教育機構類別					
			Modalidade das instituições					
			總數 Total		官立 Oficial		私立 Particular	
			註冊學生 Alunos inscritos	完成課程之學生 Alunos que concluíram o curso	註冊學生 Alunos inscritos	完成課程之學生 Alunos que concluíram o curso	註冊學生 Alunos inscritos	完成課程之學生 Alunos que concluíram o curso
1	2	3	4	5	6	7	8	
總數 Total	男女 男 女 性別 不詳	HM H M Sexo Ignorado	65 695 22 307 32 162 11 226	49 795 17 481 24 503 7 811	38 490 12 254 17 490 8 746	28 461 9 196 12 791 6 474	27 205 10 053 14 672 2 480	21 334 8 285 11 712 1 337
為期少於一年 的課程 Menos de um ano	男女 男 女 性別 不詳	HM H M Sexo Ignorado	63 919 21 667 31 026 11 226	48 495 17 022 23 662 7 811	37 909 11 970 17 193 8 746	28 013 8 964 12 575 6 474	26 010 9 697 13 833 2 480	20 482 8 058 11 087 1 337
為期超過一年 的課程 Mais de um ano	男女 男 女	HM H M	1 776 640 1 136	1 300 459 841	581 284 297	448 232 216	1 195 356 839	852 227 625
14	男女 男 女	HM H M	464 179 285	377 141 236	356 158 198	289 125 164	108 21 87	88 16 72
14A	男女 男 女	HM H M	373 38 335	344 35 309	- - -	- - -	373 38 335	344 35 309
21	男女 男 女	HM H M	5 266 916 2 444	2 805 777 2 028	3 193 366 921	999 301 698	2 073 550 1 523	1 806 476 1 330
21A	男女 男 女	HM H M	532 144 388	444 122 322	335 94 241	276 83 193	197 50 147	168 39 129
22	男女 男 女	HM H M	11 967 4 057 7 814	7 994 2 864 5 094	5 780 2 137 3 583	3 734 1 480 2 254	6 187 1 920 4 231	4 260 1 384 2 840
22A	男女 男 女	HM H M	98 50 48	43 25 18	67 33 34	13 8 5	31 17 14	30 17 13
31	男女 男 女	HM H M	1 169 340 607	777 275 469	766 259 414	542 200 309	403 81 193	235 75 160
32	男女 男 女	HM H M	126 30 96	107 25 82	126 30 96	107 25 82	- - -	- - -
34	男女 男 女	HM H M	17 206 3 156 5 679	14 448 2 486 4 596	14 152 2 777 4 694	12 383 2 166 3 776	3 054 379 985	2 065 320 820
34A	男女 男 女	HM H M	325 97 228	113 30 83	17 5 12	17 5 12	308 92 216	96 25 71
38	男女 男 女	HM H M	1 390 645 745	1 086 485 601	1 356 627 729	1 062 475 587	34 18 16	24 10 14
38A	男女 男 女	HM H M	188 95 93	167 82 85	- - -	- - -	188 95 93	167 82 85
46	男女 男 女	HM H M	89 31 58	62 22 40	66 19 47	40 10 30	23 12 11	22 12 10

表 五.八：二零零零 / 二零零一學年按教育機構類別、課程及性別統計之註冊及完成課程之學生數目  
QUADRO 5.8 - ALUNOS INSCRITOS E QUE CONCLUÍRAM O CURSO, SEGUNDO A MODALIDADE DAS INSTITUIÇÕES, POR CURSO  
MINISTRADO E SEXO, 2000 / 2001

2/2

課程 Curso ministrado	性別 <sup>a</sup> Sexo		教育機構類別					
			Modalidade das instituições					
			總數 Total		官立 Oficial		私立 Particular	
			註冊學生 Alunos inscritos	完成課程之學生 Alunos que concluíram o curso	註冊學生 Alunos inscritos	完成課程之學生 Alunos que concluíram o curso	註冊學生 Alunos inscritos	完成課程之學生 Alunos que concluíram o curso
1	2	3	4	5	6	7	8	
48	男女	HM	7 815	6 118	4 442	3 078	3 373	3 040
	男	H	3 707	2 861	2 198	1 475	1 509	1 386
	女	M	4 102	3 257	2 238	1 603	1 864	1 654
48A	男女	HM	68	31	-	-	68	31
	男	H	45	21	-	-	45	21
	女	M	23	10	-	-	23	10
51	男女	HM	32	31	-	-	32	31
	男	H	30	29	-	-	30	29
	女	M	2	2	-	-	2	2
51A	男女	HM	58	40	40	34	18	6
	男	H	55	40	38	34	17	6
	女	M	3	-	2	-	1	-
56	男女	HM	883	185	883	185	-	-
	男	H	381	52	381	52	-	-
	女	M	502	133	502	133	-	-
58	男女	HM	244	177	244	177	-	-
	男	H	191	138	191	138	-	-
	女	M	53	39	53	39	-	-
58A	男女	HM	22	22	22	22	-	-
	男	H	22	22	22	22	-	-
	女	M	-	-	-	-	-	-
59	男女	HM	262	185	185	140	77	45
	男	H	262	185	185	140	77	45
	女	M	-	-	-	-	-	-
59A	男女	HM	100	86	100	86	-	-
	男	H	92	80	92	80	-	-
	女	M	8	6	8	6	-	-
62	男女	HM	35	33	35	33	-	-
	男	H	25	23	25	23	-	-
	女	M	10	10	10	10	-	-
72	男女	HM	1 236	1 014	430	358	806	656
	男	H	617	499	141	126	476	373
	女	M	619	515	289	232	330	283
72A	男女	HM	12	10	-	-	12	10
	男	H	2	2	-	-	2	2
	女	M	10	8	-	-	10	8
76	男女	HM	429	400	102	89	327	311
	男	H	52	50	30	28	22	22
	女	M	147	120	72	61	75	59
81	男女	HM	6 803	5 506	5 098	4 237	1 705	1 269
	男	H	2 019	1 858	1 904	1 762	115	96
	女	M	4 517	3 630	3 194	2 475	1 323	1 155
84	男女	HM	8 289	6 987	609	485	7 680	6 502
	男	H	4 950	4 184	463	370	4 487	3 814
	女	M	3 339	2 803	146	115	3 193	2 688
86	男女	HM	86	75	86	75	-	-
	男	H	79	68	79	68	-	-
	女	M	7	7	7	7	-	-
99	男女	HM	128	128	-	-	128	128
	男	H	-	-	-	-	-	-
	女	M	-	-	-	-	-	-

附註：A - 指課程之時間超過一年。

Nota - A - Cursos de duração superior a um ano.

a 由於個別學校未能提供有關性別資料，部份學生未能按性別計算。

Alguns alunos não são contemplados por esta classificação, porque certos estabelecimentos de ensino não discriminaram os dados segundo o sexo.

表 五.九：二零零零 / 二零零一學年按性別及歲組統計之註冊學生數目

QUADRO 5.9 - ALUNOS INSCRITOS, SEGUNDO O SEXO, POR GRUPO ETÁRIO, 2000 / 2001

歲組 Grupo etário	學生 Alunos		
	男女 <sup>a</sup> HM	男 H	女 M
1	2	3	4
總數 Total	65 695	22 307	32 162
15-19	6 950	3 160	3 155
20-24	7 836	2 772	4 428
25-29	11 273	4 010	6 628
30-34	8 222	3 307	4 915
35-39	6 359	2 665	3 694
40	9 310	3 826	5 484
歲組不詳 Grupo etário ignorado	15 745	2 567	3 858

<sup>a</sup> 由於某些場所未能提供按性別統計之數字，故總數不等於各數之和。

Os totais não correspondem à soma das parcelas porque certos estabelecimentos não discriminaram os dados segundo o sexo.

**高等、成人教育採用之課程編碼表**  
**Tabela de Códigos dos Cursos de Educação Superior e de Adultos**

14	- 教師訓練及教育科學課程	Cursos / Programas de Formação de Professores de Ciências da Educação
21	- 藝術課程	Cursos / Programas de Artes
22	- 人文學課程	Cursos / Programas de Humanidades
31	- 社會及行為科學課程	Cursos / Programas de Ciências Sociais e do Comportamento
32	- 新聞及資訊課程	Cursos / Programas de Jornalismo e Informação
34	- 行政管理及商務課程	Cursos / Programas de Administração e Comércio
38	- 法律課程	Cursos / Programas de Direito
42	- 生命科學課程	Cursos / Programas de Ciências da Vida
44	- 自然科學課程	Cursos / Programas de Ciências Físicas
46	- 數學及統計學課程	Cursos / Programas de Matemática e Estatística
48	- 電腦學課程	Cursos / Programas de Informática
50	- 採礦課程	Cursos / Programas de Indústrias Extractivas
51	- 電子、電訊工程	Cursos / Programas de Electrónicas e Telecomunicações
56	- 製造課程	Cursos / Programas de Indústrias Transformadoras
58	- 建築及營造課程	Cursos / Programas de Arquitectura e Construção
59	- 機械、能源、化學等工程	Cursos / Programas de Mecânicas, Energia e Engenharia de Química
62	- 農業、林業及漁業課程	Cursos / Programas de Produção Agrícola, Silvicultura e Pesca
64	- 獸醫課程	Cursos / Programas de Veterinária
72	- 醫療衛生課程	Cursos / Programas de Saúde
76	- 社會服務課程	Cursos / Programas de Serviços Sociais
81	- 個人服務課程	Cursos / Programas de Serviços Pessoais
84	- 運輸服務課程	Cursos / Programas de Serviços de Transportes
85	- 環境保護課程	Cursos / Programas de Protecção do Meio Ambiente
86	- 保安服務課程	Cursos / Programas de Serviços de Segurança
99	- 不詳或未列明	Ignorados ou Não Especificados
A	- 指課程之時間超過一年	Cursos de Duração Superior a um ano

編碼對照表 / Tabela de conversão dos códigos

1999/2000		2000/2001	
914	教師訓練及教育科學 Formação de Professores de Ciências da Educação	14	教師訓練及教育科學 Formação de Professores e Ciências da Educação
921	藝術 Artes	21	藝術 Artes
922	語言及人文學 Línguas e Humanidades	22	人文學 Humanidades
931	社會及行為科學 Ciências Sociais e do Comportamento	31	社會及行為科學 Ciências Sociais e do Comportamento
932	新聞及資訊 Jornalismo e Informação	32	新聞及資訊 Jornalismo e Informação
934	行政管理及商務 Administração e Comércio	34	行政管理及商務 Administração e Comércio
938	法律 Direito	38	法律 Direito
942	生命科學 Ciências da Vida	42	生命科學 Ciências da Vida
944	自然科學 Ciências Físicas	44	自然科學 Ciências Físicas
946	數學及統計學 Matemática e Estatística	46	數學及統計學 Matemática e Estatística
948	電腦學 Informática	48	電腦學 Informática
952	工程學及有關課程 Engenharia e Áreas Relacionadas	51	電子、電訊工程 Electrónicas e Telecomunicações
		59	機械、能源、化學等工程 Mecânicas, Energia e Engenharia de Química

編碼對照表 / Tabela de conversão dos códigos

	1999/2000		2000/2001
954	製造及採礦 Indústrias Transformadoras e Extractivas	50	採礦 Indústrias Extractivas
		56	製造 Indústrias Transformadoras
958	建築及營造 Arquitectura e Construção	58	建築及營造 Arquitectura e Construção
962	農業、林業及漁業 Produção Agrícola, Silvicultura e Pesca	62	農業、林業及漁業 Produção Agrícola, Silvicultura e Pesca
964	獸醫 Veterinária	64	獸醫 Veterinária
972	醫療衛生 Saúde	72	醫療衛生 Saúde
976	社會服務 Serviços Sociais	76	社會服務 Serviços Sociais
981	個人服務 Serviços Pessoais	81	個人服務 Serviços Pessoais
984	運輸服務 Serviços de Transportes	84	運輸服務 Serviços de Transportes
985	環境保護 Protecção do Meio Ambiente	85	環境保護 Protecção do Meio Ambiente
986	保安服務 Serviços de Segurança	86	保安服務 Serviços de Segurança
999	不詳或未列明 Ignorados ou Não Especificados	99	不詳或未列明 Ignorados ou Não Especificados

白頁

**Página vazia**

**Blank page**

## 其他可提供之統計表列

### Informação Disponível e Não Publicada

#### 總體資料

#### INFORMAÇÃO GLOBAL

- 表一.一 a : 二零零零/二零零一學年按授課程度、地區及教育機構類別統計之學校數目  
Quadro 1.1 a - Estabelecimentos, segundo os níveis de ensino ministrado, por localização e modalidade das instituições, 2000/2001

#### 正規教育

#### ENSINO CURRICULAR

##### 學前、小學、中學教育 – Ensinos Pré-escolar, Primário e Secundário

- 表二.一 a : 二零零零/二零零一學年按主要授課語言、制度及授課程度統計之學校數目  
Quadro 2.1 a - Estabelecimentos, segundo a língua veicular, por regime e níveis de ensino ministrado, 2000/2001
- 表二.二 a : 二零零零/二零零一學年按學校監管組織、制度及授課程度統計之學校數目  
Quadro 2.2 a - Estabelecimentos, segundo o organismo de tutela, por regime e níveis de ensino ministrado, 2000/2001
- 表二.三 a : 二零零零/二零零一學年按學校監管組織及堂區統計之正規教育在職員工、註冊學生及學年終學生數目  
Quadro 2.3 a - Pessoal ao serviço, alunos matriculados e no final do ano lectivo do ensino curricular, segundo o organismo de tutela, por freguesia, 2000/2001
- 表二.四 a : 二零零零/二零零一學年按學校監管組織、職任、授課程度及性別統計之教師數目  
Quadro 2.4 a - Pessoal docente, segundo o organismo de tutela do estabelecimento, por regime, níveis de ensino ministrado e sexo, 2000/2001
- 表二.五 a : 二零零零/二零零一學年按教育程度、制度、學校監管組織及性別統計之學年終學生數目  
Quadro 2.5 a - Alunos no final do ano lectivo, segundo os níveis de ensino, por regime, organismo de tutela do estabelecimento e sexo, 2000/2001
- 表二.六 a : 二零零零/二零零一學年按學生概況、性別、制度、教育程度及級別統計之學前、小學、中學、技術及職業學校學生數目  
Quadro 2.6 a - Alunos dos ensinos pré-escolar, primário, secundário e secundário técnico-profissional, segundo o movimento de alunos e sexo, por regime, níveis de ensino e anos de escolaridade, 2000/2001
- 表二.七 a : 二零零零/二零零一學年按學校監管組織、地區、學生概況及性別統計之學前、小學、中學、技術及職業學校學生數目  
Quadro 2.7 a - Alunos dos ensinos pré-escolar, primário, secundário e secundário técnico-profissional, segundo o organismo de tutela do estabelecimento, por localização, movimento de alunos e sexo, 2000/2001
- 表二.八 a : 二零零零/二零零一學年按學校監管組織、地區、學生概況及性別統計接受學前教育之學生數目  
Quadro 2.8 a - Alunos do ensino pré-escolar, segundo o organismo de tutela do estabelecimento, por localização, movimento de alunos e sexo, 2000/2001

- 表二.九 a : 二零零零/二零零一學年按學校監管組織、地區、學生概況及性別統計之小學學生數目  
 Quadro 2.9 a - Alunos do ensino primário, segundo o organismo de tutela do estabelecimento, por localização, movimento de alunos e sexo, 2000/2001
- 表二.十 a : 二零零零/二零零一學年按學校監管組織、地區、學生概況及性別統計之中學學生數目  
 Quadro 2.10 a - Alunos do ensino secundário, segundo o organismo de tutela do estabelecimento, por localização, movimento de alunos e sexo, 2000/2001
- 表二.一一 a : 二零零零/二零零一學年按學校監管組織、地區、學生概況及性別統計之技術及職業學校學生數目  
 Quadro 2.11 a - Alunos do ensino secundário técnico-profissional, segundo o organismo de tutela do estabelecimento, por localização, movimento de alunos e sexo, 2000/2001
- 表二.一二 a : 二零零零/二零零一學年按教育程度、地區及學校監管組織統計之班數及每班平均人數  
 Quadro 2.12 a - Turmas e dimensão média da turma, segundo os níveis de ensino, por localização e organismo de tutela do estabelecimento, 2000/2001
- 表二.一三 a : 二零零零/二零零一學年按學校主要授課語言、性別、教育程度及歲組統計之學年終學生數目  
 Quadro 2.13 a - Alunos no final do ano lectivo, segundo a língua veicular do estabelecimento de ensino e o sexo, por níveis de ensino e grupo etário, 2000/2001
- 表二.一四 a : 二零零零/二零零一學年按離校原因、學校監管組織、教育程度及性別統計之離校學生數目  
 Quadro 2.14 a - Alunos saídos, segundo as causas da saída, por organismo de tutela do estabelecimento, níveis de ensino e sexo, 2000/2001
- 表二.一五 a : 二零零零/二零零一學年按離校原因、主要授課語言、教育程度及性別統計之離校學生數目  
 Quadro 2.15 a - Alunos saídos, segundo as causas da saída, por língua veicular, níveis de ensino e sexo, 2000/2001
- 表二.一六 a : 二零零零/二零零一學年按離校原因、教育程度及性別統計之離校學生數目  
 Quadro 2.16 a - Alunos saídos, segundo as causas da saída, por níveis do ensino e o sexo, 2000/2001
- 表二.一七 a : 二零零零/二零零一學年按性別、入網或非入網、教育程度及級別統計之私立學校學生概況  
 Quadro 2.17 a - Movimento dos alunos dos estabelecimentos particulares de ensino, segundo o sexo e a situação de aderir ou não à rede escolar, por níveis de ensino e anos de escolaridade, 2000/2001
- 表二.一八 a : 二零零零/二零零一學年按基礎教育網絡統計之私立學校收入  
 Quadro 2.18 a - Receitas dos estabelecimentos particulares de ensino, segundo a rede escolar de ensino, 2000/2001
- 表二.一九 a : 二零零零/二零零一學年按基礎教育網絡統計之私立學校支出  
 Quadro 2.19 a - Despesas dos estabelecimentos particulares de ensino, segundo a rede escolar de ensino, 2000/2001
- 表二.二十 a : 二零零零/二零零一學年按堂區統計之正規教育學校  
 Quadro 2.20 a - Estabelecimentos do ensino curricular, por freguesia, 2000/2001
- 表二.二一 a : 二零零零/二零零一學年按國籍、授課程度及性別統計之教師數目  
 Quadro 2.21 a - Pessoal docente, segundo a nacionalidade, por níveis de ensino ministrado e sexo, 2000/2001

- 表二.二二 a : 二零零零/二零零一學年按學校監管組織、授課程度、教育機構類別及性別統計之教師每週平均授課時數
- Quadro 2.22 a - Média de horas semanais leccionadas, segundo o organismo de tutela do estabelecimento, por níveis de ensino ministrado, modalidade das instituições e sexo, 2000/2001

## 正規教育 ENSINO CURRICULAR

### 高等教育 – Ensino Superior

- 表三.一 a : 二零零零/二零零一學年按高等教育機構類別及監管組織統計之高等教育機構、在職行政、技術、助理員工及教師數目
- Quadro 3.1 a - Instituições, pessoal administrativo, técnico e auxiliar ao serviço e pessoal docente do ensino superior, segundo a modalidade das instituições, por organismo de tutela das instituições e sexo, 2000/2001
- 表三.二 a : 二零零零/二零零一學年按國籍、出生地及性別統計從事高等教育之教師數目
- Quadro 3.2 a - Pessoal docente do ensino superior, segundo a nacionalidade, por naturalidade e sexo, 2000/2001

## 其他教育類別 OUTROS TIPOS DE ENSINO

### 成人教育 – Educação de Adultos

- 表五.一 a : 二零零零/二零零一學年按地區及場所監管組織統計之成人教育場所及設備
- Quadro 5.1 a - Estabelecimentos de educação de adultos e instalações, por localização e organismo de tutela do estabelecimento, 2000/2001
- 表五.二 a : 二零零零/二零零一學年按性別、地區及場所監管組織統計之成人教育在職員工、學生及課程數目
- Quadro 5.2 a - Pessoal ao serviço, alunos de educação de adultos e número de cursos, segundo o sexo, por localização e organismo de tutela do estabelecimento, 2000/2001
- 表五.三 a : 二零零零/二零零一學年按國籍、歲組及性別統計之成人教育教師數目
- Quadro 5.3 a - Pessoal docente de educação de adultos, segundo a nacionalidade, por grupo etário e sexo, 2000/2001