

DEMOGRAPHIC STATISTICS

3rd QUARTER / 2006

No. 3

Resident population of Macao was estimated at 508 000 as at 30 September 2006, a year-on-year increase of about 26 000.

In the third quarter of 2006, there were 1 034 cases of live birth, up by 11.1% and 4.0% over the previous quarter and the same quarter of 2005 respectively. The sex ratio of the newborns was 119.5, with 563 male babies.

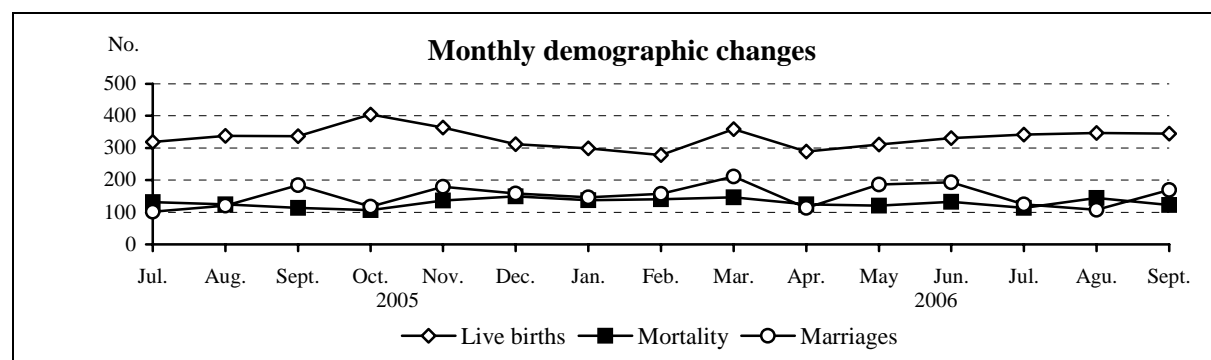
In addition, 381 mortality cases were recorded, which increased by 0.8% and 3.0% respectively compared with the second quarter of 2006 and the third quarter of 2005. The major causes of death included "Malignant neoplasms" (132 cases) and "Diseases of the circulatory system" (104 cases). Meanwhile, no fetal death was recorded.

In this quarter, the Health Bureau received 635 cases of Notifiable diseases, including 316 cases of "Varicella (chickenpox)", 107 cases of "Enterovirus infection" and 103 cases of "Tuberculosis of lung".

Meanwhile, 402 cases of marriage were registered, down by 18.5% and 1.2% over the second quarter of 2006 and the third quarter of 2005 respectively.

The end-period balance of non-resident workers was 56 553 in the third quarter of 2006, up 6 306 and 21 835 persons over the previous quarter and the third quarter of 2005.

Moreover, there were 481 legal immigrants from Mainland China, representing decreases of 466 persons (-49.2%) and 196 persons (-29.0%) respectively compared with the previous quarter and the same quarter of 2005. Meanwhile, 288 illegal immigrants were repatriated, up 21.0% and 119.8% over the second quarter of 2006 and the third quarter of 2005.



Official Statistics. Reproduction of these data is allowed provided the source is quoted.
Statistics and Census Service

17th floor, " Dynasty Plaza" Bldg., 411- 417 Alameda Dr. Carlos d'Assumpção, Macao Telephone: 3995311 Fax: 28307825
Printed in November 2006

E-mail: info@dsec.gov.mo Homepage: <http://www.dsec.gov.mo>

人口統計主要數據
Quadro dos principais dados das estatísticas demográficas
Principal demographic statistics

數目 N° No.

項目 Item	性別 Sexo Gender		2004		2005				2006			
			第四季	總計	第一季	第二季	第三季	第四季	第一至三季	第一季	第二季	第三季
			4° Tri. 4 th Q	Total	1° Tri. 1 st Q	2° Tri. 2 nd Q	3° Tri. 3 rd Q	4° Tri. 4 th Q	1° Tri. a 3° Tri. 1 st Q to 3 rd Q	1° Tri. 1 st Q	2° Tri. 2 nd Q	3° Tri. 3 rd Q
居住人口估計 (期末數字, 以千計) ^a Estimativa da população residente (fim do período, por mil) ^a Estimate of resident population (end of period, in thousand) ^a	男女	HM MF	465.3	..	471.0	476.7	482.4	488.1	..	498.5	503.0	508.5
	男	H M	223.2	..	226.4	229.5	232.7	235.8	..	242.7	245.6	249.0
	女	M F	242.1	..	244.7	247.2	249.8	252.3	..	255.8	257.4	259.5
新生嬰兒 Nados-vivos Live births	男女	HM MF	989	3 671	811	786	994	1 080	2 901	936	931	1 034
	男	H M	534	1 892	413	420	519	540	1 529	489	477	563
	女	M F	455	1 779	398	366	475	540	1 372	447	454	471
死亡 Óbitos Mortality	男女	HM MF	371	1 615	454	399	370	392	1 182	423 ^r	378 ^r	381
	男	H M	218	909	267	199	218	225	671	240	222 ^r	209
	女	M F	153	706	187	200	152	167	511	183 ^r	156	172
死胎 Fetos-mortos Fetal deaths	男女	HM MF	3	9	4	4	-	1	7	1	6	-
	男	H M	2	4	2	1	-	1	3	-	3	-
	女	M F	1	5	2	3	-	-	4	1	3	-
必須申報疾病 Doenças de declaração obrigatória Notifiable diseases			1 137	2 442	788	422	348	884	2 246	723 ^r	888	635
結婚登記 Casamentos Marriages			489	1 734	470	402	407	455	1 409	514	493	402
獲准在澳居留人士 Indivíduos autorizados a permanecer em Macau Persons that were authorized to reside in Macao												
新增 Aumento Inflow	男女	HM MF	1 822	11 395	2 730	2 901	2 901	2 863
	男	H M	904	5 541	1 329	1 415	1 424	1 373
	女	M F	918	5 854	1 401	1 486	1 477	1 490
減除 Abate Outflow	男女	HM MF	103	264	54	82	55	73
	男	H M	49	160	31	47	32	50
	女	M F	54	104	23	35	23	23
淨值 Saldo líquido Net	男女	HM MF	1 719	11 131	2 676	2 819	2 846	2 790
	男	H M	855	5 381	1 298	1 368	1 392	1 323
	女	M F	864	5 750	1 378	1 451	1 454	1 467
期末結餘 Saldo à data Balance as at end of period	男女	HM MF	39 028	..	41 704	44 523	47 369	50 159
	男	H M	19 393	..	20 691	22 059	23 451	24 774
	女	M F	19 635	..	21 013	22 464	23 918	25 385
非本地勞工 Trabalhadores não residentes Non-resident workers												
新增 Aumento Inflow	男女	HM MF	3 908	27 160	4 890	5 857	7 101	9 312	36 951	14 534	8 738	13 679
	男	H M	1 597	14 161	1 992	2 721	3 745	5 703	24 496	9 617	5 728	9 151
	女	M F	2 311	12 999	2 898	3 136	3 356	3 609	12 455	4 917	3 010	4 528
減除 Abate Outflow	男女	HM MF	2 706	15 485	3 978	3 408	3 480	4 619	19 809	6 069	6 367	7 373
	男	H M	1 082	5 467	984	1 173	1 099	2 211	11 157	2 838	3 592	4 727
	女	M F	1 624	10 018	2 994	2 235	2 381	2 408	8 652	3 231	2 775	2 646
淨值 Saldo líquido Net	男女	HM MF	1 202	11 675	912	2 449	3 621	4 693	17 142	8 465	2 371	6 306
	男	H M	515	8 694	1 008	1 548	2 646	3 492	13 339	6 779	2 136	4 424
	女	M F	687	2 981	- 96	901	975	1 201	3 803	1 686	235	1 882
期末結餘 Saldo à data Balance as at end of period	男女	HM MF	27 736	..	28 648	31 097	34 718	39 411	..	47 876	50 247	56 553
	男	H M	9 805	..	10 813	12 361	15 007	18 499	..	25 278	27 414	31 838
	女	M F	17 931	..	17 835	18 736	19 711	20 912	..	22 598	22 833	24 715
來自中國大陸合法移民 Imigrantes legais vindos da China Continental Legal immigrants from Mainland China	男女	HM MF	1 267	3 335	942	914	677	802	2 561	1 133	947	481
	男	H M	406	1 019	338	246	225	210	705	256	293	156
	女	M F	861	2 316	604	668	452	592	1 856	877	654	325
被遣返非法移民 Imigrantes ilegais repatriados Illegal immigrants repatriated	男女	HM MF	86	516	78	136	131	171	727	201	238	288
	男	H M	34	232	31	64	61	76	316	112	98	106
	女	M F	52	284	47	72	70	95	411	89	140	182

^a 由於進位關係，總數可能不等於各數合計。
Por questões de arredondamento, os totais podem não corresponder à soma das parcelas.
Figures may not add up to the total due to rounding.

.. 不適用

Não aplicável
Not applicable

... 未能提供

Não disponível
Not available

- 絕對數值為零

Valor absoluto igual a zero
Absolute value equals zero

^r 更正資料

Dada rectificado
Rectified data

以下統計表可在本局網頁下載

Os quadros abaixo indicados podem ser consultados na homepage da DSEC

The following statistical tables can be downloaded from our website

2 新生嬰兒

Nados-vivos

Live birth

- 2.1 每月按母親居住地區及接生方式統計之新生嬰兒數目
Nados-vivos, por mês, segundo a residência da mãe e a assistência ao parto
Live birth by district of residence of mother and delivery service used
- 2.2 按出生體重、性別及母親歲組統計之新生嬰兒數目
Nados-vivos, segundo o peso à nascença e o sexo, por grupo etário da mãe
Live birth by weight, gender of baby and age group of mother
- 2.3 按出生體重、胞胎類型及胎次統計之新生嬰兒數目
Nados-vivos, segundo o peso à nascença, por natureza do parto e ordem de nascimento
Live birth by weight, fetus type and birth-order
- 2.4 按性別及父母雙方歲組統計之新生嬰兒數目
Nados-vivos, segundo o sexo, por grupos etários combinados dos pais
Live birth by gender of baby and age group of parents
- 2.5 按懷孕期、性別及母親歲組統計之新生嬰兒數目
Nados-vivos, segundo a duração da gravidez e o sexo, por grupo etário da mãe
Live birth by gender, duration of pregnancy and age group of mother
- 2.6 按出生體重、出生地點、接生方式及性別統計之新生嬰兒數目
Nados-vivos, segundo o peso à nascença, por local de nascimento, assistência ao parto e sexo
Live birth by weight, place of birth, delivery service used and gender
- 2.7 按母親居住之堂區、歲組及新生嬰兒性別統計之新生嬰兒數目
Nados-vivos, segundo a freguesia de residência e o grupo etário da mãe, por sexo do nado-vivo
Live birth by gender of baby, age group and parish of mother
- 2.8 按胎次、性別及母親年齡統計之新生嬰兒數目
Nados-vivos, segundo a ordem de nascimento e o sexo, por grupo etário da mãe
Live birth by birth-order, gender of baby and age group of mother
- 2.9 按出生月份、性別及母親歲組統計之新生嬰兒數目
Nados-vivos, segundo o mês de nascimento e o sexo, por grupo etário da mãe
Live birth by month, gender of baby and age group of mother

3 死亡

Óbitos

Mortality

- 3.1 按歲組及死因統計之死亡數目
Óbitos, segundo o grupo etário, por causas de morte
Mortality by age group and cause of death
- 3.2 按婚姻狀況、死因（國際疾病分類第九修正版之 50 項死因分類表）及性別統計之死亡數目
Óbitos, segundo o estado civil, por causas de morte (CID - 9ª revisão, lista de 50 rubricas) e sexo
Mortality by marital status, cause of death (50 listed rubrics of ICD - 9th version) and gender
- 3.3 按年齡（以日計）及性別統計 1 歲以下之死亡數目
Óbitos de crianças com menos de 1 ano, segundo a idade (em dias) e o sexo
Infant mortality under age of 1 by age (days) and gender
- 3.4 按懷孕期、產前、生產期間或產後死亡統計之圍產期嬰兒死亡數目（500 克及以上）
Óbitos perinatais (500 e mais gramas), segundo a duração da gravidez, por ocorrência da morte antes, durante ou depois do parto
Perinatal infant mortality (500 grams and above) by duration of pregnancy and time of death
- 3.5 按母親歲組及性別統計之死胎數目（懷孕期 28 星期及以上）
Fetos-mortos tardios (28 e mais semanas), segundo o grupo etário da mãe e o sexo do feto-morto
Fetal death (28 weeks of pregnancy and above) by age group of mother and gender of fetal death
- 3.6 按懷孕期、死因（國際疾病分類第九修正版之 3 位數類目表）及性別統計之死胎數目
Fetos-mortos, segundo a duração da gravidez, por causas de morte (CID - 9ª revisão, lista de categorias a 3 algarismos) e sexo
Fetal death by duration of pregnancy, gender and cause of death (3-digit rubrics of ICD - 9th version)
- 3.7 按歲組、死因（國際疾病分類第九修正版之 50 項死因分類表）及性別統計之死亡數目
Óbitos, segundo o grupo etário, por causas de morte (CID - 9ª revisão, lista de 50 rubricas) e sexo
Mortality by age group, gender and cause of death (50 listed rubrics of ICD- 9th version)
- 3.8 按婚姻狀況、歲組及性別統計之死亡數目
Óbitos, segundo o estado civil, por grupo etário e sexo
Mortality by marital status, gender and age group
- 3.9 按月份、歲組及性別統計之死亡數目
Óbitos, segundo o mês, por grupo etário e sexo
Mortality by age group, gender and month

- 3.10 按出生體重、死因（國際疾病分類第九修正版之3位數類目表）及性別統計之圍產期嬰兒死亡數目
Óbitos perinatais, segundo o peso à nascença, por causas de morte (CID - 9ª revisão, lista de categorias a 3 algarismos) e sexo
Perinatal infant mortality by weight at birth, gender and cause of death (3-digit rubrics of ICD - 9th version)
- 3.11 按胎次及母親歲組統計之死胎數目（懷孕28星期及以上）
Fetos-mortos tardios (28 e mais semanas), segundo a ordem de nascimento, por grupo etário da mãe
Fetal death (28 weeks of pregnancy and above) by birth-order and age group of mother

4 必須申報疾病

Doenças de declaração obrigatória **Notifiable diseases**

- 4.1 每月必須申報疾病數目
Número de doenças de declaração obrigatória por mês
Number of notifiable diseases by month

5 結婚

Casamentos **Marriage**

- 5.1 按男女方婚前婚姻狀況統計之結婚數目
Casamentos segundo o estado civil anterior dos cônjuges
Marriage by marital status of the couple before marriage
- 5.2 按婚前狀況、採用儀式、夫妻財產制度及男女方歲組統計之結婚數目
Casamentos segundo o estado civil anterior, a forma de celebração e o regime de bens, por grupo etário dos cônjuges
Marriage by marital status before marriage, type of ceremony, property arrangement and age group of the couple
- 5.3 按男女方歲組統計之結婚數目
Casamentos segundo o grupo etário dos cônjuges
Marriage by age group of the couple
- 5.4 按男女方出生地統計之結婚數目
Casamentos segundo a naturalidade dos cônjuges
Marriage by place of birth of the couple

7 非本地勞工

Trabalhadores não residentes **Non-resident workers**

- 7.1 非本地勞工概況
Movimento de trabalhadores não residentes
Flow of non-resident workers
- 7.2 按國家/地區及性別統計在澳門之非本地勞工結餘數目
Saldo dos trabalhadores não residentes em Macau, segundo o país / território e sexo
Balance of non-resident workers in Macao by country / territory and gender

8 人口遷移

Imigrantes **Migratory Flow**

- 8.1 按原居地統計來自中國大陸之合法移民數目
Imigrantes legais vindos da China Continental, segundo o local de origem
Legal immigrants from Mainland China by place of origin
- 8.2 按歲組及性別統計來自中國大陸之合法移民數目
Imigrantes legais vindos da China Continental, segundo o grupo etário e o sexo
Legal immigrants from Mainland China by age group and gender
- 8.3 按原居地統計之被遣返非法移民數目
Imigrantes ilegais repatriados, por local de origem
Illegal immigrants repatriated by place of origin
- 8.4 按歲組及性別統計之被遣返非法移民數目
Imigrantes ilegais repatriados, por grupo etário e sexo
Illegal immigrants repatriated by age group and gender