

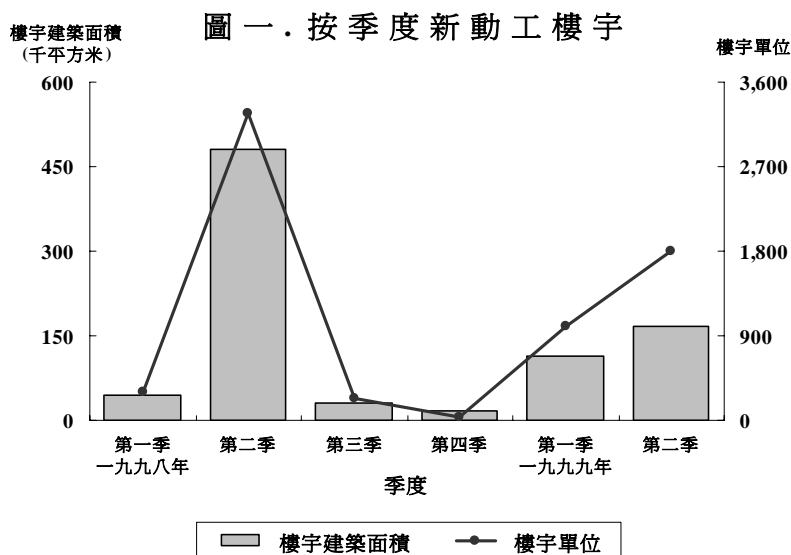
# 私人建築統計

九九年第二季

二號刊

## I. 新動工樓宇

在一九九九年第二季批准新動工樓宇共 15 幢，其中 11 幢為住宅、住宅及其他用途樓宇。新動工樓宇總建築面積共 165,728 平方米，與一九九八年第二季比較，減少了 65.4%，而較一九九九年第一季則增加 45.5%。15 幢新動工樓宇的單位共 1,797 個，與一九九八年第二季比較，減少了 45.0%，而較一九九九年第一季則增加 79.9%。在一九九九年上半年內，新動工樓宇的單位數目及建築面積較去年同期分別減少 21.5% 及 46.7%。



表一. 私人工程之新動工樓宇

	一九九八年 第二季	一九九九年 第二季	一九九八年 上半年	一九九九年 上半年	變動 (%)		
					九九年第二季	九九年第一季	九八年第二季
					九九年第二季	九八年第二季	九八年上半年
<b>樓宇數目 - 總數</b>	<b>32</b>	<b>15</b>	<b>56</b>	<b>26</b>	<b>36.4</b>	<b>-53.1</b>	<b>-53.6</b>
住宅、住宅及其他用途	27	11	47	19	37.5	-59.3	-59.6
商業及服務業	2	1	3	4	-66.7	-50.0	33.3
工業	1	..	1	..	..	-100.0	-100.0
其他用途	2	3	5	3	..	50.0	-40.0
<b>樓宇建築面積(平方米) - 總數</b>	<b>479,314</b>	<b>165,728</b>	<b>524,721</b>	<b>279,641</b>	<b>45.5</b>	<b>-65.4</b>	<b>-46.7</b>
住宅	334,051	120,732	363,193	207,917	38.5	-63.9	-42.8
商業及服務業	30,744	13,321	36,548	24,926	14.8	-56.7	-31.8
工業	14,980	..	14,980	..	..	-100.0	-100.0
其他用途	99,538	31,675	110,001	46,798	109.4	-68.2	-57.5
<b>單位數目 - 總數</b>	<b>3,266</b>	<b>1,797</b>	<b>3,561</b>	<b>2,796</b>	<b>79.9</b>	<b>-45.0</b>	<b>-21.5</b>
住宅	2,892	1,579	3,092	2,469	77.4	-45.4	-20.1
商業及服務業	351	210	439	314	101.9	-40.2	-28.5
工業	1	..	1	..	..	-100.0	-100.0
其他用途	22	8	29	13	60.0	-63.6	-55.2

官方統計。倘刊登此等資料，須指出資料來源。

統計暨普查局，宋玉生廣場411-417號“皇朝廣場”十七樓

電話：3995311

圖文傳真：307825

九九年八月編製

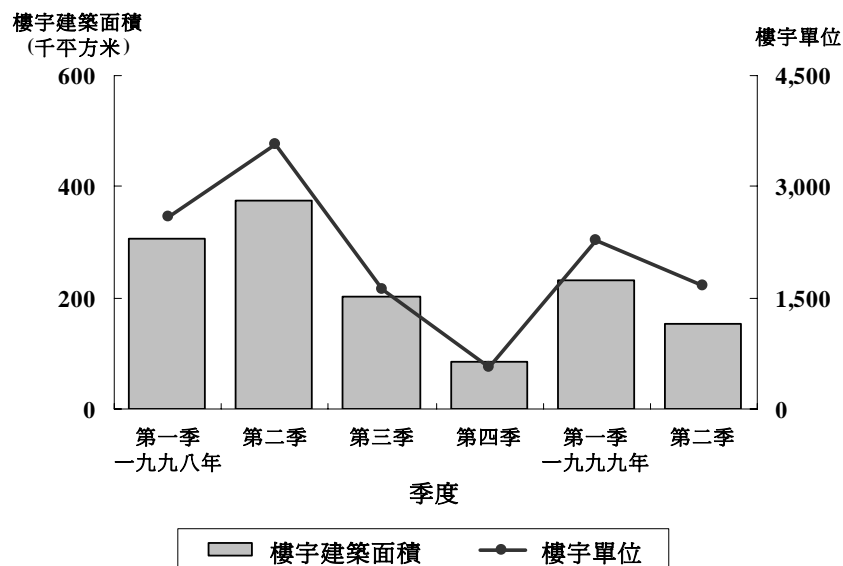
電子郵件地址：info@dsec.gov.mo

網頁地址：http://www.dsec.gov.mo

## II. 建成樓宇

一九九九年第二季度共建成 20 幢樓宇，其中 17 幢為住宅、住宅及其他用途樓宇。樓宇總建築面積共計 152,255 平方米，比較一九九八年第二季及一九九九年第一季，分別減少 59.2% 及 34.1%。20 幢建成樓宇的單位共 1,661 個，比較一九九八年第二季及一九九九年第一季，分別減少 53.3% 及 27.3%。在一九九九年上半年內，建成樓宇的單位數目及建築面積較去年同期分別減少 35.8% 及 43.7%。

### 圖二. 按季度建成樓宇



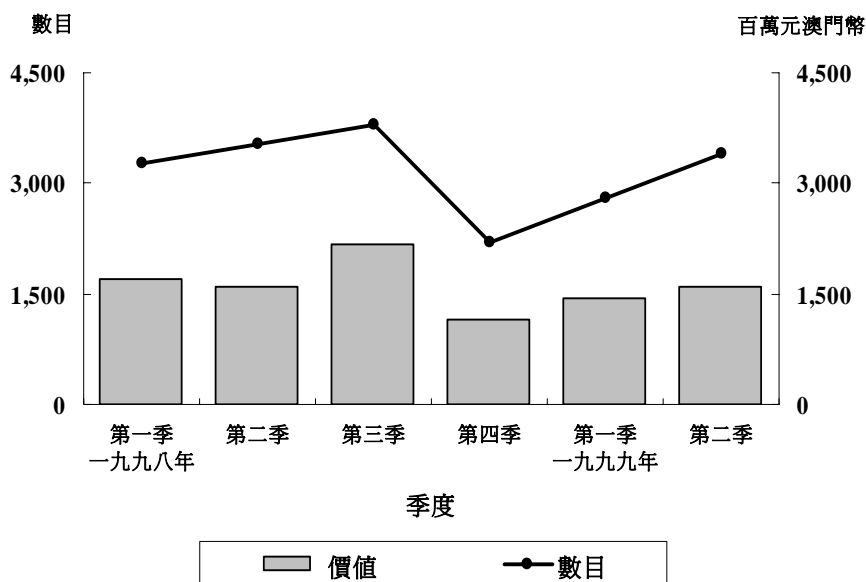
### 表二. 私人工程之建成樓宇

	一九九八年 第二季	一九九九年 第二季	一九九八年 上半年	一九九九年 上半年	變動 (%)		
					九九年第二季	九九年第二季	九九年上半年
					九九年第一季	九八年第二季	九八年上半年
<b>樓宇數目 - 總數</b>	<b>19</b>	<b>20</b>	<b>47</b>	<b>39</b>	<b>5.3</b>	<b>5.3</b>	<b>-17.0</b>
住宅、住宅及其他用途	16	17	37	31	21.4	6.3	-16.2
商業及服務業	..	2	3	4	0.0	..	33.3
工業	..	..	1	2	-100.0	..	100.0
其他用途	3	1	6	2	0.0	-66.7	-66.7
<b>樓宇建築面積 (平方米) - 總數</b>	<b>373,468</b>	<b>152,255</b>	<b>681,516</b>	<b>383,367</b>	<b>-34.1</b>	<b>-59.2</b>	<b>-43.7</b>
住宅	249,848	66,004	413,021	194,534	-48.6	-73.6	-52.9
商業及服務業	48,352	51,091	113,593	90,189	30.7	5.7	-20.6
工業	..	..	14,369	33,939	-100.0	..	136.2
其他用途	75,268	35,160	140,533	64,705	19.0	-53.3	-54.0
<b>單位數目 - 總數</b>	<b>3,560</b>	<b>1,661</b>	<b>6,145</b>	<b>3,946</b>	<b>-27.3</b>	<b>-53.3</b>	<b>-35.8</b>
住宅	3,102	1,192	4,972	3,026	-35.0	-61.6	-39.1
商業及服務業	446	456	1,147	897	3.4	2.2	-21.8
工業	..	..	1	2	-100.0	..	100.0
其他用途	12	13	25	21	62.5	8.3	-16.0

### III. 按物業轉移稅統計之樓宇單位買賣

根據財政局所提供的資料，在一九九九年第二季共有 3,394 個樓宇單位進行轉名買賣，總值 160,240 萬元澳門幣。比較一九九八年第二季，樓宇單位買賣數目減少了 4.0%，而金額則增加 1.0%。與一九九九年第一季比較，數目及金額分別增加 21.0% 及 11.3%。在一九九九年上半年內的樓宇單位買賣數目及其金額較去年同期，分別減少 8.9% 及 7.2%。

圖三. 樓宇單位買賣



表三. 按物業轉移稅統計之樓宇單位買賣

	數目						百萬元澳門幣					
	總數		1998		1999		總數		1998		1999	
	1997	1998	第三季	第四季	第一季	第二季	1997	1998	第三季	第四季	第一季	第二季
總數	14,304	12,776	3,784	2,186	2,804	3,394	7,511	6,605	2,172	1,155	1,440	1,602
住宅	12,754	11,357	3,329	1,839	2,554	3,009	5,627	4,816	1,422	790	1,208	1,236
商業	1,207	1,210	418	299	205	364	1,531	1,629	721	323	193	353
工業	284	203	37	48	45	21	261	156	29	42	39	13
其他	59	6	..	..	..	..	90	4	..	..	..	..
新樓小計	9,514	7,549	2,227	1,077	1,586	1,860	5,114	4,411	1,565	682	974	1,096
住宅	8,780	6,950	1,971	954	1,506	1,664	4,050	3,380	999	525	874	855
商業	636	565	252	121	67	195	939	1,002	564	155	86	241
工業	93	34	4	2	13	1	116	29	2	2	14	1
其他	5	..	..	..	..	..	9	..	..	..	..	..
舊樓小計	4,790	5,227	1,557	1,109	1,218	1,534	2,397	2,194	607	473	467	506
住宅	3,974	4,407	1,358	885	1,048	1,345	1,577	1,436	423	265	335	381
商業	571	645	166	178	138	169	593	628	157	168	106	113
工業	191	169	33	46	32	20	146	127	27	40	26	13
其他	54	6	..	..	..	..	82	4	..	..	..	..

其他可索資料： 刊載於統計暨普查局出版的統計月刊第三章  
表

- 18 - 私人工程之建成及擴建樓宇
- 19 - 私人工程之新動工樓宇
- 20 - 私人工程之建成樓宇單位數目及建築面積
- 21 - 私人工程之新動工樓宇單位數目及建築面積
- 22 - 按物業轉移稅統計之樓宇單位買賣數目
- 23 - 按物業轉移稅統計之樓宇單位買賣價值

資料來源： 土地工務運輸局  
財政局

倘希望索取以上任何資料  
可逕往統計暨普查局  
文件暨資料傳播中心

地址：澳門宋玉生廣場411-417號  
“皇朝廣場”十七樓  
電話：3995311  
圖文傳真：307825