

工作報告書
RELATÓRIO DE ACTIVIDADES

2017

如欲索取進一步資料，可聯絡
統計暨普查局文件暨資料傳播中心
Para efeitos de informação contacte o
Centro de Documentação e Difusão de Informação da DSEC

澳門宋玉生廣場 411 - 417 號皇朝廣場17樓

電話: 8399 5311

傳真: 2830 7825

Alameda Dr. Carlos d' Assumpção, N° 411 - 417,

Edf. Dynasty Plaza, 17° andar, Macau

Telefone: 8399 5311

Fax: 2830 7825

電郵: info@dsec.gov.mo

E-Mail: info@dsec.gov.mo

網址: www.dsec.gov.mo

Website: www.dsec.gov.mo

官方統計

Estatística Oficial

倘刊登此等統計資料，須指出資料來源

A reprodução destes dados só é permitida com indicação da fonte

編輯：統計暨普查局
澳門，二零一八年四月
圖表設計：統計暨普查局
印刷：統計暨普查局

Editor: DSEC
Macau, Abril de 2018
Design Gráfico: DSEC
Impressão: DSEC

目 錄

1. 功能組織圖	7
2. 工作報告	
2.1. 工作總結	11
2.2. 統計資料的編制	13
2.3. 推廣及資料發佈	
2.3.1. 刊物出版	26
2.3.2. 接待使用者	33
2.3.3. 新聞稿發佈	37
2.3.4. 宣傳及推廣	37
2.3.5. 服務承諾	37
2.4. 其他工作	
2.4.1. 培訓	39
2.4.2. 資訊管理	41
2.4.3. 資料管理	41
3. 資源運用	
3.1. 人力資源	45

3.2. 財務資源

3.2.1. 運作預算.....	49
3.2.2. 行政當局投資與發展開支計劃.....	51
3.3. 設備.....	52



1. 功能組織圖

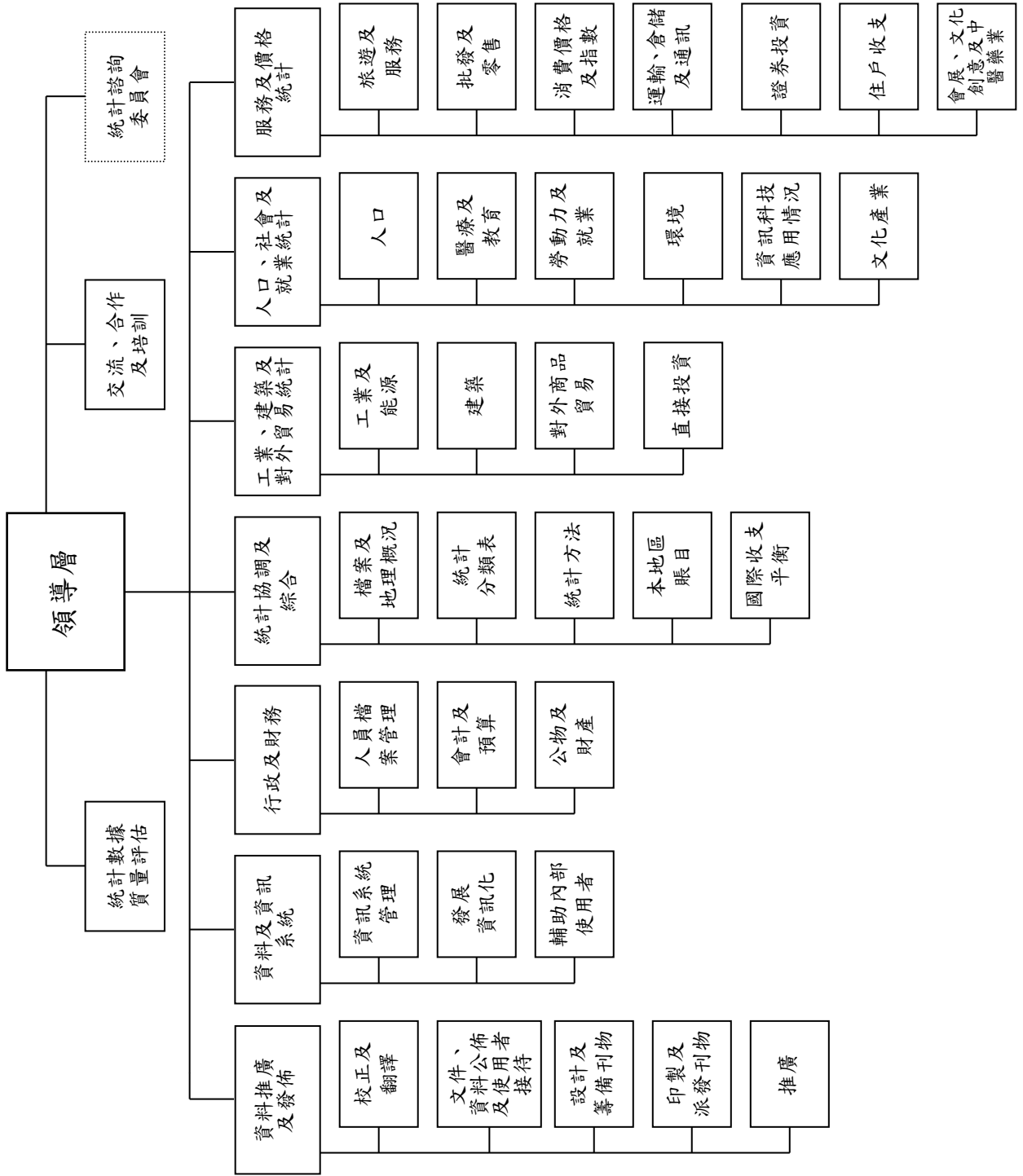
2017
工作報告書

白頁

Página vazia

Blank page

統計暨普查局 功能組織圖



白頁

Página vazia

Blank page



2. 工作報告

2017
工作報告書

白頁

Página vazia

Blank page

2.1. 工作總結

按照政府施政方針在統計工作訂定的目標，統計暨普查局於 2017 年執行及完成各項工作，較重要的項目包括：

1. 人口、社會及勞動力統計

- 公布 2016 中期人口統計詳細結果及澳門人口預測(2016-2036)；
- 協助向其他政府部門收集聯合國可持續發展目標(SDGs)的指標。

2. 經濟統計

- 公布《2016 年澳門經濟適度多元發展統計指標體系分析報告》，報告對原有內容進行了優化，並加入了多方面的新內容，包括：(1) 透過會展附屬帳的試算結果，反映會議展覽活動的經濟貢獻；(2) 2016 年特色金融方面的統計資料，包括“融資租賃”及“財富管理”兩類業務的統計數據；(3) 在博企設施內由非博企營運的經濟活動的收益估算，以及設施內博彩及非博彩業務使用面積的統計數據，以更全面反映博企設施內非博彩元素的發展情況等等；
- 於 2017 年 10 月開展為期一年的 2017/2018 住戶收支調查資料收集工作；
- 參考澳門大學研究團隊建議的方法，採用財政局有關申報結算資產移轉印花稅的住宅單位檔案進行計算，並於 2017 年第一季開始按季公布以 2011 年為基期的住宅樓價指數。同時，亦研究以三連月方式計算及按月公布相關指數，令資料更具時效性；
- 編制 2016 年會展產業附屬帳的試算，相關試算結果已在《2016 年澳門經濟適度多元發展統計指標體系分析報告》公布；
- 按照世界海關組織建議，於 2017 年開始採用《澳門對外貿易貨物分類表/協調制度》第六修訂版，同時更新網上外貿數據庫的貨物編碼，並主動聯絡進出口商解釋修訂的主要內容及提供其經常使用的貨物新編碼；
- 完成對外商品貿易指數及建築材料價格指數的基期修訂，並開展建築工人薪金指數的基期修訂工作；
- 完成並公布以新基期編制的零售業銷貨量指數；
- 完成編制 2014 及 2015 年旅遊附屬帳的初算結果，以及 2013 年終值結果。同時，參考本地生產總值採用生產者價格的準則，重新計算 2010 及 2011 年的相關統計指標；
- 採用治安警察局提供的每月入境旅客數據，研究及測試統計一帶一路及大灣區旅客數目的方法。

3. 國民經濟核算

- 執行 2017/2018 住戶收支調查住宅單位的抽樣工作；

- 完成首階段統計詞彙資料庫結構設計，並對現有統計刊物內的詞彙解釋開展整合工作；
- 開展構建年度產業結構及生產法本地生產總值的資訊系統。

4. 資訊技術應用

- 2017年9月推出旅客統計資料庫，提供旅客重遊次數、年齡、性別等匯總資料，同時提供特定區域的旅客入境數字，例如一帶一路國家旅客及葡語系國家的旅客資料；
- 在本澳主要口岸使用手機平板收集旅客消費調查資料；
- 完成開發2017/2018住戶收支調查手機平板資料收集系統，並於第4季正式投入使用。

5. 宣傳及推廣

- 開展2017/2018住戶收支調查系列宣傳工作；
- 舉辦公務人員統計實務課程，以助學員正確及有效地運用統計數據；
- 舉辦第三屆中學統計海報設計比賽，校園講座及交流活動，提升中學生對官方統計的認識；
- 接待本地和外地的機構及團體到訪本局，就官方統計工作進行交流及討論；
- 持續進行官方統計及統計保密的宣傳推廣，提升社會各界對官方統計工作的信心和支持；
- 透過各種形式及渠道推廣官方統計，包括制作統計漫畫、圖文化新聞稿、統計解說圖文包及短片、於各社團及高等院校圖書館設置統計資料架等。

6. 交流與合作

為加強與國際的合作及技術交流，派員參加其他官方統計機關及國際組織舉辦的會議、研討會及工作坊，包括：

- ※ 聯合國亞洲及太平洋經濟社會委員會與中國政府合辦的2013-2022年亞洲及太平洋殘疾人十年中期審議高級別政府間會議；
- ※ 聯合國統計司與國家海關總署合辦的國際商品貿易統計地區工作坊；
- ※ 聯合國亞洲及太平洋經濟社會委員會舉辦的第七十三屆亞洲及太平洋經濟社會委員會會議；
- ※ 聯合國亞洲及太平洋經濟社會委員會與韓國國家統計局合辦的可持續發展目標(SDGs)創新數據方法研討會。

2.2. 統計資料的編制

人口統計

公布2016中期人口統計詳細結果及澳門人口預測（2016-2036）；協助收集聯合國可持續發展目標（SDG）的指標數據。

完成人口統計、人口估計等常規統計項目；按資料使用者需要，整理和提供所需資料。

統計項目及結果公佈

統計項目	資料收集				結果公佈	
	收集形式	收集週期	處理問卷/文件*	參考期	刊物名稱	出版週期
生命統計						
. 新生嬰兒	行政資料	每月	551	2016年12月至 2017年11月	統計月刊	每月
. 死亡	行政資料	每月	176	2016年12月至 2017年11月		人口統計
. 死胎	行政資料	每月	2	2016年12月至 2017年11月	澳門資料	每年
. 結婚	行政資料	每月	321	2016年12月至 2017年11月	統計年鑑	每年
. 離婚	行政資料	每年	1,245	2016年	人口統計 統計年鑑	每年 每年
人口估計	行政資料	每年	4	2016年12月31日	澳門人口估計 澳門資料 統計年鑑	每年 每年 每年
移民統計						
. 被遣返非法入境者	行政資料	每月	76	2016年12月至 2017年11月	人口統計	每季及每年
. 獲准居留人士	行政資料	每月	1	2016年12月至 2017年11月	統計月刊	每月
. 外地僱員	行政資料	每月	1	2016年12月至 2017年11月	人口統計	每季及每年
. 中國大陸移民	行政資料	每月	1	2016年12月至 2017年11月	統計年鑑	每年

* 平均數字

社會統計

進行醫療、教育、環境、社會保障及福利、表演及文化展覽、司法及罪案等常規統計工作。醫療、教育及環境的統計資料以專題年刊發佈，其他統計資料則載錄於《統計月刊》、《澳門資料》及《統計年鑑》等刊物。

統計項目及結果公佈

統計項目	資料收集				結果公佈	
	收集形式	收集週期	處理問卷/文件	參考期	刊物名稱	出版週期
醫療統計						
.醫院護理服務	調查	每年	5	2016年	醫療統計 澳門資料 統計年鑑	每年 每年 每年
.初級衛生護理服務	調查	每年	767	2016年		
.必須申報疾病	行政資料	每月	1	2016年12月至 2017年11月	醫療統計 人口統計 統計年鑑	每年 每季及每年 每年
教育統計						
.教育調查	行政資料	每年	2	2015/2016學年	澳門資料 統計年鑑	每年 每年
.職業培訓調查	調查	每年	51	2016年	職業培訓調查	每年
.助學金與獎學金	行政資料	每年	29	2015/2016學年	統計年鑑	每年
環境統計	行政資料	每月	1	2017年1月至12月	統計月刊 統計年鑑	每月 每年
	行政資料	每年	8	2016年	環境統計 澳門資料 統計年鑑	每年 每年 每年
司法及罪案統計	行政資料	每月	2	2016年12月至 2017年11月	統計月刊	每月
	行政資料	每年	4	2016年	統計年鑑 澳門資料	每年 每年
社會保障及福利統計	行政資料	每年	3	2016年	統計年鑑	每年
文娛體育活動統計	行政資料	每年	98	2016年	統計年鑑	每年
住戶使用資訊科技情況	調查	每年	1,574	2016年	住戶使用資訊 科技調查	每年
文化產業統計(電影院、電台及電視台、拍賣行、藝人及演出經紀服務、電影和錄像製作及相關活動、創作各表演藝術及文化活動、表演藝術培訓、經營表演藝術的場所、攝影服務及資訊業)	調查	每年	1,168	2016年	文化產業統計	每年

勞動力統計

進行就業調查及人力資源需求及薪酬調查，公布整體人口及本地居民的主要就業指標，以及不同行業的人力資源狀況、薪酬水平、場所提供職業培訓等統計資料。並以就業調查附加專題形式進行“市民參與文化活動調查”、“市民使用煙草情況調查”及“住戶使用資訊科技調查”。

統計項目及結果公佈

統計項目	資料收集				結果公佈	
	收集形式	收集週期	處理問卷/ 文件	參考期	刊物名稱	出版週期
人力資源需求及薪酬調查	調查	每季	754	2016年第4季	人力資源需求及薪酬調查 統計年鑑	每季 每年
			609	2017年第1季		
			778	2017年第2季		
			610	2017年第3季		
就業調查	調查	每月	1,401 ^a	2017年1月至12月	就業調查	每月、每季及每年
					統計年鑑	每年
					澳門資料	每年

^a 平均數字

對外商品貿易統計

工作包括：

- ※ 按照世界海關組織建議，在2017年開始採用《澳門對外貿易貨物分類表/協調制度》第六修訂版，作為進出口貨物的標準。
- ※ 為推廣上述分類表，更新網上貨物編碼查詢資料庫及常見貨物協調制度編碼檢索表內容，亦主動聯絡進出口商解釋主要的修訂。
- ※ 優化對外商品貿易統計資料處理系統貨物資料的輸入、查詢、檢核及編制報表等功能。
- ※ 繼續與中國海關總署合作，互換對外商品貿易統計數據。
- ※ 完成修訂對外商品貿易指數基期至2016年。
- ※ 經電子數據交換系統（EDI）共收到約11.2萬份電子文件，當中准照及申報單分別有25%及75%；EDI的數量佔全部處理文件量20%。

2017年共處理約57萬張准照／申報單，按年增加2%，處理的貨物項目再創歷史新高，按年增加11%至約235.5萬項。

旅遊及服務業統計

工作包括：

- ※ 由6月1日起，「旅客消費調查」的資料收集工作主要由本局同事負責執行，並利用手機平板及採用配額抽樣方法進行。同時亦聘用外勤兼職人員協助收集資料，並由本局人員負責監督工作。
- ※ 完成及公佈2014及2015年旅遊附屬帳的初算結果，以及2013年終值結果；並參考本地生產總值採用生產者價格的準則，重新計算2010及2011年的相關統計指標。
- ※ 完成編制2015年及2016年會展產業附屬帳的試算，相關結果已在《二零一六年澳門經濟適度多元發展統計指標體系分析報告》中公佈。

統計項目及結果公佈

統計項目	資料收集				結果公佈	
	收集形式	收集週期	處理問卷/ 文件	參考期	刊物名稱	出版週期
旅遊統計						
.旅客消費調查	調查	每月	129,367	2017年1月至12月	澳門社經摘要 旅客消費調查 澳門主要統計指標 澳門經濟季刊 旅遊統計 澳門資料 統計年鑑 澳門經濟適度多元 發展統計指標體系	每月 每季 每季 每季 每年 每年 每年 每年 每年
.旅客入境數目	行政資料	每月	96 ^a	2017年1月至12月	旅客入境數目 統計月刊 澳門社經摘要 澳門主要統計指標 澳門經濟季刊 旅遊統計 澳門資料 統計年鑑 澳門經濟適度多元 發展統計指標體系	每月 每月 每月 每季 每季 每年 每年 每年 每年

^a 電子檔案

統計項目及結果公佈

統計項目	資料收集				結果公佈	
	收集形式	收集週期	處理問卷/ 文件	參考期	刊物名稱	出版週期
每月酒店業調查	調查	每月	1,292	2016年12月至 2017年11月	旅行團及酒店入住率 統計月刊 澳門社經摘要 澳門主要統計指標 澳門經濟季刊 旅遊統計 澳門資料 統計年鑑	每月
每月旅行社調查	調查	每月	2,555	2016年12月至 2017年11月		每月
會展及表演場地調查	調查	每月	822	2016年12月至 2017年11月	會議及展覽統計 澳門經濟季刊 澳門資料 統計年鑑 澳門經濟適度多元 發展統計指標體系	每月
會議及展覽調查	調查	每月	5,514	2016年12月至 2017年11月		每月
運輸及通訊統計	行政資料	每月	732	2016年12月至 2017年11月	運輸及通訊統計 統計月刊 澳門社經摘要 澳門主要統計指標 澳門經濟季刊 澳門資料 統計年鑑	每月
旅遊附屬帳	整合統計	每年	-	2015年及2016年		每年
旅行社調查	調查	每年	265	2016年	旅行社調查 統計年鑑 酒店業調查 統計年鑑 澳門經濟適度多元 發展統計指標體系	每年
酒店業調查	調查	每年	109	2016年		每年
飲食業調查	調查	每年	530	2016年	飲食業調查 統計年鑑 澳門經濟適度多元 發展統計指標體系	每年

統計項目及結果公佈

統計項目	資料收集				結果公佈	
	收集形式	收集週期	處理問卷/ 文件	參考期	刊物名稱	出版週期
運輸倉儲及通訊業調查	調查	每年	716	2016年	運輸倉儲及通訊業調查統計年鑑 澳門經濟適度多元發展統計指標體系	每年 每年 每年
服務業調查	調查	每年	1,011	2016年	服務業調查統計年鑑 澳門經濟適度多元發展統計指標體系	每年 每年 每年
博彩業調查	調查	每年	10	2016年	博彩業調查統計年鑑 澳門經濟適度多元發展統計指標體系	每年 每年 每年
旅遊物價指數	調查	每季	1,808 ^b	2017年 第1至第4季	旅遊物價指數統計年鑑	每季 每年

^b 收集的價格數目

商業及物價

工作包括：

※ 完成零售業銷售量指數的基期修訂工作，以2015年4月至2016年3月為基期的銷貨量指數已於2017年第二季開始按季公佈。

※ 籌備及測試採用手機平板收集「租金調查」資料，並計劃於2018年正式使用。

※ 籌備有關消費物價指數的基期修訂工作。

統計項目及結果公佈

統計項目	資料收集				結果公佈	
	收集形式	收集週期	處理問卷/文件	參考期	刊物名稱	出版週期
消費物價調查						
消費物價指數 (以2013/2014年為基期)	調查	每月	85,680 ^a	2017年1月至12月	消費物價指數 統計月刊 澳門社經摘要 澳門經濟季刊 澳門主要統計指標 澳門資料 統計年鑑	每月 每月 每月 每季 每季 每年 每年
租金調查 (以2013/2014年為基期)	調查	每月	1,862	2017年1月至12月		每年
	行政資料	每季	- ^b	2016年第4季至 2017年第3季	統計年鑑	每年
批發及零售業調查						
場所(包括離岸商貿業務)、 街市攤檔及固定街檔	調查	每年	2,669	2016年	批發及零售業調查 統計年鑑	每年 每年
每月景氣調查						
飲食業及零售業	調查	每月	3,420	2016年12月至 2017年11月	每月飲食業及零售業 景氣調查	每月
零售業銷售額調查	調查	每季	3,064	2016年第4季至 2017年第3季	零售業銷售額調查 澳門經濟季刊 澳門主要統計指標 統計年鑑	每季 每季 每季 每年

^a 收集的價格數目

^b 2017年社會房屋單位豁免租金

建築統計

工作包括：

- ※ 參考澳門大學研究團隊建議的方法，計算及在2017年第一季開始按季公布以2011年為基期的住宅樓價指數結果。除整體住宅樓價指數外，公布資料包括按澳門半島、路氹區的指數，並提供樓花，以及按住宅樓齡、按實用面積的分類指數。同時研究以三連月方式計算及按月公布相關指數，令資料更具時效。
- ※ 私人建築方面，由第二季起增加公布按建築階段及建築項目狀況的統計資料，當中建築階段新增“設計階段”、“在建中(尚未驗樓)”和“已建成(正驗樓)”三項，而建築項目狀況則包括“申請審批”和“申請驗樓”兩項新增資料。
- ※ 為了與土地工務運輸局公布刊物上使用的名稱一致，快訊及統計表內原有的“新動工”改為“獲發動工批示”，而“建成”則改為“獲發使用准照”。
- ※ 繼續結合全查與抽樣方式進行2016年度建築業調查。
- ※ 完成對建築材料價格指數的新基期修訂，並展開建築工人薪金指數的基期修訂工作。

統計項目及結果公佈

統計項目	資料收集				結果公佈	
	收集形式	收集週期	處理問卷/ 文件*	參考期	刊物名稱	出版週期
建築業調查	調查	每年	2,212	2016年	建築業調查 統計年鑑	每年 每年
建築及工程顧問服務 調查	調查	每年	249	2016年	內部參考	-
建築工人日薪調查	調查	每季	187	2017年 第1至第4季	建築工人薪酬及建築材 料價格 建築業主要指標 統計年鑑	每季 每季 每年

* 平均數字

統計項目及結果公佈

統計項目	資料收集				結果公佈	
	收集形式	收集週期	處理問卷/ 文件*	參考期	刊物名稱	出版週期
建築材料統計						
建築材料價格及指數	調查	每月	32	2017年1至12月	建築工人薪酬及建築材料價格 建築業主要指標 統計年鑑	每季 每季 每年
混凝土銷量調查	調查	每季	8	2016年第4季至 2017年第3季	建築業主要指標	每季
建築材料之入口、 生產及本地消耗量	其他	每月	2	2016年12月至 2017年11月	統計月刊 澳門經濟季刊 統計年鑑	每月 每季 每年
私人建築統計	行政資料	每月	90	2016年12月至 2017年11月	統計月刊 私人建築及不動產交易 建築業主要指標 澳門資料 澳門經濟季刊 澳門主要統計指標 統計年鑑	每月 每季 每季 每年 每季 每季 每年
樓宇價格統計	行政資料	每月	1,273	2016年12月至 2017年11月	私人建築及不動產交易 建築業主要指標 澳門資料 澳門經濟季刊 澳門主要統計指標 統計年鑑	每季 每季 每年 每季 每季 每年
不動產交易	行政資料	每月	1,604	2016年12月至 2017年11月	統計月刊 私人建築及不動產交易 建築業主要指標 澳門經濟季刊 澳門主要統計指標	每月 每季 每季 每季 每季
公司統計	行政資料	每月	772	2016年12月至 2017年11月	統計月刊 公司統計 建築業主要指標 澳門經濟季刊 澳門主要統計指標 統計年鑑	每月 每季 每季 每季 每季 每年

工業及能源統計

工作包括：

- ※ 優化工業調查報告內容，新增公布“西式糕餅及甜點”行業資料。
- ※ 與能源業發展辦公室、電力股份有限公司就有關電力消耗的行業分類準則達成共識，並修訂自2012年起的電力消耗分類資料。

統計項目及結果公佈

統計項目	資料收集				結果公佈	
	收集形式	收集週期	處理問卷/ 文件*	參考期	刊物名稱	出版週期
企業調查	調查	每年	2,447	2016年	直接投資統計 統計年鑑	每年 每年
工業調查	調查	每年	408	2016年	工業調查 統計年鑑	每年 每年
水泥調查	調查	每月	1	2016年12月至 2017年11月	統計月刊 澳門經濟季刊 統計年鑑	每月 每季 每年
食品及飲品製造業 季度調查	調查	每季	57	2016年第4季至 2017年第3季	工業生產指數 統計年鑑	每季 每年
能源統計						
.每月電力生產調查	調查	每月	2	2016年12月至 2017年11月	統計月刊 能源調查 澳門資料 澳門經濟季刊 統計年鑑	每月 每季 每年 每季 每年
.每月燃料調查	調查	每月	19	2016年12月至 2017年11月		

* 平均數字

直接投資統計

工作包括：

- ※ 繼續與澳門金融管理局合作進行企業調查，以收集編制《國際收支平衡表》及《直接投資統計》所需的資料。
- ※ 細分廣東省地級市資料，編制大灣區城市與澳門之間直接投資數據。

證券投資統計

根據國際貨幣基金組織要求，繼續進行每半年一次的「證券投資調查」，收集非金融企業的資料；參考期分別為2017年6月30日及12月31日。2017年上半年的資料已於該年9月下旬送交澳門金融管理局彙總處理，並於11月公佈相關結果。以2017年12月31日為參考期的調查工作已於12月下旬開展。

本地區賬目

- ※ 按計劃公佈年度和季度本地生產總值、年度產業結構及本地居民總收入；進行年度產業結構的電腦化工作；對部分行業進行季度產業結構的估算，評估以現有資料進行季度產業結構估算的可行性。
- ※ 透過年度經濟調查數據、經濟場所數目、樓宇單位數目、車位數目及行政資料等，估算“8.23”風災對本澳造成的經濟損失。

統計基礎架構、協調及方法

問卷登記的協調及更新；樓宇及單位檔案和經濟單位檔案的更新。

為配合統計編制部門的需要，進行下列工作：

抽取樣本

- ※ 為各項年度及季度統計調查進行抽樣。
- ※ 協助衛生局的家居蚊蟲孳生源調查抽取樣本。
- ※ 更新季度租金調查的樣本。

統計結果推算

- ※ 為各項年度及季度調查進行統計結果推算，亦包括標準誤差的計算。

經濟單位檔案更新

- ※ 利用行政資料(輔以外勤核實)和調查回饋去更新經濟單位檔案及外資檔案。

統計方法及研究

- ※ 旅客消費調查樣本數的計算。按旅客來源地及其特徵計算旅客消費調查樣本數，並提供予編制部門，確保調查指標符合預設的誤差水平。
- ※ 經濟調查的換算及推算自動化。整理及歸納過往有關經濟調查的換算及推算特點及工作經驗，開展研究換算自動化機制的規則、方法及處理程序。
- ※ 提供資料予編制部門作為量化“8.23”風災所造成的經濟損失之參考。提供有關受影響區域的住宅單位數、場所數及車位數(停車場和街道車位)。數字是綜合自各資料庫：統計單位檔案、行政資料、年度經濟調查的訪問結果而編制得出。
- ※ 編制全澳辦公室面積及使用情況統計數字。利用樓宇單位檔案、經濟單位檔案及行政資料，再配合外勤檢核，編制辦公室面積及使用情況統計。
- ※ 就使用電力公司客戶資料尋求個人資料保護辦公室的意見。按照個人資料保護辦公室的意見書，作為官方統計編制部門，本局具備使用電力公司客戶資料的正當性條件。以此作為法律依據，本局向澳門電力股份有限公司申請用戶的地址及耗電量資料，作定期更新檔案用途。

2017/2018住戶收支調查(IOF)

- ※ 完成2017第4季的抽樣，樣本按季度提供，調查期直至2018年第3季。

2.3. 推廣及資料發佈

2.3.1. 刊物出版

2017年共出版76份書刊，印製總數共75,461本。主要是統計刊物(68份)，佔89.5%，管理及資料的有8份。按刊物性質劃分，經濟統計有32份、綜合統計有12份、人口及社會統計有12份、管理及資料有8份、勞動力統計有7份，而本地區賬目有5份。

按刊物性質統計之刊物出版

經濟統計	32	(42.1%)
綜合統計	12	(15.8%)
人口及社會統計	12	(15.8%)
管理及資料	8	(10.5%)
勞動力統計	7	(9.2%)
本地區賬目	5	(6.6%)

按刊物週期劃分，不定期有2份、年刊有39份、季刊有25份、月刊有9份，而半月刊有1份。

按週期統計之刊物出版

不定期刊	2	(2.6%)
年刊	39	(51.3%)
季刊	25	(32.9%)
月刊	9	(11.8%)
半月刊	1	(1.3%)

除《統計年鑑》、《澳門資料》及《統計刊物訂閱表格》外，其他刊物均是自行印製。在2017年自行印製的刊物共有69,130本，佔總數91.6%。

在刊物派發方面，發予外部及內部使用者的有64,507本，佔總數85.5%；其中57,801本是按訂閱名單定期寄發。郵寄刊物予外部使用者的主要目的地有澳門、中國大陸及香港，分別佔87.7%、6.9%及1.9%。

按目的地統計之刊物寄發

澳門.....	87.7%
中國大陸.....	6.9%
香港.....	1.9%
葡萄牙.....	0.4%
其他.....	3.1%

定期寄出的刊物主要是經濟統計及綜合統計，分別佔59.8%及16.2%。

按刊物性質統計之刊物派發

經濟統計.....	59.8%
綜合統計.....	16.2%
勞動力統計.....	12.8%
人口及社會統計.....	5.7%
本地區賬目.....	4.3%
管理及資料.....	1.3%

按刊物性質及目的地統計的刊物寄發

刊物性質	寄發目的地					
	總數	澳門	中國大陸	香港	葡萄牙	其他
<u>總數</u>	57 801	50 694	3 983	1 077	248	1 799
綜合統計	9 336	7 675	721	257	82	601
人口及社會統計	3 290	2 947	164	56	26	97
勞動力統計	7 382	6 655	464	92	39	132
經濟統計	34 540	30 651	2 405	591	84	809
本地區賬目	2 509	2 170	182	57	10	90
管理及資料	744	596	47	24	7	70

按刊物性質統計的刊物出版

刊物性質	周期	刊物形式	印製數目	語言	資料參考期
<u>綜合統計</u>			15 504		
統計年鑑 ^a	每年	年鑑	440	中/葡/英	2016年
二零一七年澳門資料 ^a	每年	其他	3 394	中文	2014年至2016年
二零一七年澳門資料 ^a	每年	其他	727	葡文	2014年至2016年
二零一七年澳門資料 ^a	每年	其他	840	英文	2014年至2016年
統計月刊	每月	書刊	4 187	中/葡	2016年12月至2017年11月
統計月刊	每月	書刊	1 639	英文	2016年12月至2017年11月
澳門主要統計指標	每季	快訊	1 742	中/葡/英	2016年第4季至2017年第3季
澳門經濟季刊	每季	報告	1 468	中文	2016年第3季至2017年第2季
澳門經濟季刊	每季	報告	269	葡文	2016年第3季至2017年第2季
澳門經濟季刊	每季	報告	545	英文	2016年第3季至2017年第2季
澳門社經摘要	每半月	電子版	-	中/葡/英	2016年11月第21號刊至 2017年10月第20號刊
澳門經濟適度多元發展 統計指標體系分析報告	每年	報告	253	中/葡	2015年
<u>人口及社會統計</u>			4 512		
人口統計	每季	快訊	1 568	中/葡/英	2016年第4季至2017年第3季
人口統計	每年	報告	297	中/葡/英	2016年
人口估計	每年	快訊	277	中/葡/英	2016年12月31日
2016中期人口統計詳細結果	不定期	報告	186	中/葡	
2016中期人口統計詳細結果	不定期	報告	329	英文	
醫療統計	每年	報告	239	中/葡/英	2016年
環境統計	每年	報告	209	中/葡/英	2016年
職業培訓調查	每年	快訊	269	中/葡/英	2016年

按刊物性質統計的刊物出版

刊物性質	周期	刊物形式	印製數目	語言	資料參考期
<u>人口及社會統計</u>					
市民參與文化活動調查	每年	快訊	326	中/葡/英	2017年第2季
住戶使用資訊科技調查	每年	快訊	267	中/葡/英	2016年
文化產業統計	每年	快訊	186	中/葡/英	2015年
文化產業統計	每年	快訊	359	中/葡/英	2016年
<u>勞動力統計</u>					
			8 840		
就業調查	每月	快訊	4 390	中/葡/英	2016年10-12月至2017年8-10月
就業調查	每季	報告	1 171	中/葡/英	2016年第4季至2017年第3季
就業調查	每年	報告	289	中/葡/英	2016年
人力資源需求及薪酬調查 (製造業、酒店、飲食業、 保險、金融中介服務、 托兒服務及安老服務)	一、三 季	快訊	863	中/葡/英	2017年第1季及2017年第3季
人力資源需求及薪酬調查 (銀行業)	一、三 季	快訊	557	中/葡/英	2017年第1季及2017年第3季
人力資源需求及薪酬調查 (批發零售、交通運輸、保安 及公共污水廢物處理業)	二、四 季	快訊	759	中/葡/英	2016年第4季及2017年第2季
人力資源需求及薪酬調查 (博彩業)	二、四 季	快訊	811	中/葡/英	2016年第4季及2017年第2季
<u>經濟統計</u>					
			42 425		
直接投資統計	每年	報告	233	中/葡/英	2016年
工業調查	每年	快訊	365	中/葡/英	2016年
能源統計	每季	快訊	1 156	中/葡/英	2016年第4季至2017年第3季

按刊物性質統計的刊物出版

刊物性質	周期	刊物形式	印製數目	語言	資料參考期
<u>經濟統計</u>					
工業生產指數	每季	快訊	1 084	中/葡/英	2016年第4季至2017年第3季
建築業調查	每年	報告	214	中/葡/英	2016年
私人建築及不動產交易	每季	快訊	1 357	中/葡/英	2016年第4季至2017年第3季
建築工人薪酬及建築材料價格	每季	快訊	1 263	中/葡/英	2016年第4季至2017年第3季
公司統計	每季	快訊	1 258	中/葡/英	2016年第4季至2017年第3季
建築業主要指標	每季	電子版	--	中/葡/英	2016年第4季至2017年第3季
住宅樓價指數	每年	快訊	218	中/葡/英	2016年
住宅樓價指數	每季	快訊	647	中/葡/英	2017年第1季至2017年第3季
對外商品貿易統計	每年	年鑑	21	中/葡/英	2016年
對外商品貿易統計	每月	快訊	4 228	中/葡/英	2016年11月至2017年11月
對外商品貿易指數	每季	快訊	1 165	中/葡/英	2016年第4季至2017年第3季
消費物價指數	每月	快訊	4 712	中/葡/英	2016年12月至2017年11月
飲食業及零售業景氣調查	每月	快訊	3 332	中/葡/英	2016年11月至2017年10月
批發及零售業調查	每年	報告	240	中/葡/英	2016年
零售業銷售額調查	每季	快訊	1 199	中/葡/英	2016年第4季至2017年第3季
旅遊統計指標 (入境旅客)	每月	快訊	4 981	中/葡/英	2016年12月至2017年11月
旅遊統計指標 (旅行團及酒店入住率)	每月	快訊	4 133	中/葡/英	2016年12月至2017年10月
旅客消費調查	每季	快訊	1 450	中/葡/英	2016年第4季至2017年第3季
會議及展覽統計	每季	快訊	1 335	中/葡/英	2016年第4季至2017年第3季
旅遊統計	每年	報告	318	中/葡/英	2016年
旅行社調查	每年	快訊	396	中/葡/英	2016年
旅遊物價指數	每季	快訊	1 356	中/葡/英	2016年第4季至2017年第3季
運輸、倉儲及通訊業調查	每年	報告	203	中/葡/英	2016年
運輸及通訊統計	每月	快訊	3 652	中/葡/英	2016年11月至2017年10月

按刊物性質統計的刊物出版

刊物性質	周期	刊物形式	印製數目	語言	資料參考期
<u>經濟統計</u>					
服務業調查	每年	快訊	412	中/葡/英	2016年
博彩業調查	每年	快訊	432	中/葡/英	2016年
酒店業調查	每年	快訊	417	中/葡/英	2016年
飲食業調查	每年	快訊	407	中/葡/英	2016年
旅遊附屬賬	每年	報告	241	中/葡/英	2014年及2015年
<u>本地區賬目</u>			2 994		
本地生產總值	每年	報告	301	中/葡/英	2016年
季度本地生產總值	每季	快訊	1 429	中/葡/英	2016年第4季至2017年第3季
澳門產業結構	每年	快訊	409	中/葡/英	2016年
本地居民總收入	每年	快訊	435	中/葡/英	2015年
本地居民總收入	每年	快訊	420	中/葡/英	2016年
<u>管理及資料</u>			1 186		
工作報告書	每年	其他	46	中/葡	2016年
工作計劃書	每年	其他	110	中/葡	2017年
工作計劃書	每年	其他	100	中/葡	2018年
管理綜合報告書	每季	電子版	--	中文	2016年第4季至2017年第3季
書目提要	每季	電子版	--	中文	2016年第4季至2017年第3季
統計刊物訂閱表格 ^a	每年	其他	680	中文	2017年
統計刊物訂閱表格 ^a	每年	其他	91	葡文	2017年
統計刊物訂閱表格 ^a	每年	其他	159	英文	2017年

^a 外部印製

2.3.2. 接待使用者

2017年接待的資料使用者共1,280人次，按年減少12.3%；索取資料的申請共2,182份。

按索取資料方式統計之使用者

親身到訪	54 (4.2%)
電話	610 (47.7%)
電子郵件	400 (31.3%)
線上客服	155 (12.1%)
郵寄及傳真	61 (4.8%)

按資料範圍劃分，索取綜合統計有823份，佔總數37.7%；經濟統計有680份、人口及社會統計共236份。

按資料範圍統計之索取資料

綜合統計	37.7%
經濟統計	31.2%
人口及社會統計	10.8%
就業及職業培訓統計	6.3%
其他統計	4.8%
研究、方法及檔案	3.0%
非統計資料	2.6%
本地區賬目	2.3%
非本局資料	0.9%
直接投資統計	0.5%

按使用者分類劃分，個人名義有849份，佔總數38.9%；公共機關有807份、私人企業有209份、社團有122份。

按使用者分類劃分之資料索取情況

個人.....	38.9%
公共機關.....	37.0%
私人企業.....	9.6%
社團.....	5.6%
教育機構.....	3.8%
國際組織.....	2.2%
傳媒機構.....	1.5%
非本地政府部門.....	1.3%
其他.....	0.1%

按使用者分類及資料範圍劃分之資料索取

資料範圍	總數	個人	公共機關	私人企業	社團	教育機構	傳媒機構	國際組織	非本地政府部門	其他
<u>總數</u>	2 182	849	807	209	122	83	33	49	28	2
綜合統計	823	98	666	22	3	12	1	17	4	-
人口及社會統計	236	141	40	12	5	16	10	6	6	-
就業及職業培訓統計	137	95	14	13	2	9	2	1	-	1
經濟統計	680	348	53	108	104	29	14	12	12	-
本地區賬目	50	28	9	6	-	2	1	3	-	1
直接投資統計	10	2	4	-	-	1	1	1	1	-
研究、方法及檔案	65	38	12	12	-	2	1	-	-	-
其他統計	105	61	6	17	6	6	2	5	2	-
非統計資料	57	24	2	16	2	5	1	4	3	-
非由本局編制的資料	19	14	1	3	-	1	-	-	-	-

2017年使用網頁查詢資料有1,176,218人次，較2016年增加30.4%。

自推出電子刊物訂閱服務後，使用者可以在統計資料公佈後即時收到通知，瀏覽及下載電子版刊物。

2017年定期向使用者提供資料有419份，對外商品貿易資料佔45.3%，商業及價格佔14.3%，以及旅遊佔12.4%。

按資料範圍統計之定期提供統計資料

對外商品貿易	45.3%
商業及價格	14.3%
旅遊	12.4%
能源	6.0%
就業及職業培訓統計	5.7%
綜合統計	5.5%
建築	3.8%
經濟	3.6%
運輸及通訊	2.9%
人口及社會統計	0.5%

按使用者劃分，個人/私人企業佔33.7%，公共機關佔52.3%，國際組織佔14.1%。

按性質及範圍劃分之定期提供統計資料

資料範圍	總數	個人/私人企業			公共機關			國際組織		
		郵寄	傳真	電子郵件	郵寄	傳真	電子郵件	郵寄	傳真	電子郵件
總數	419	51	52	38	55	20	144	4	-	55
綜合統計	23	-	-	3	-	-	20	-	-	-
人口及社會統計	2	-	-	-	1	-	1	-	-	-
就業及職業培訓統計	24	-	-	4	7	4	5	4	-	-
經濟統計										
經濟	15	-	-	-	-	-	14	-	-	1
對外商品貿易	190	39	12	25	34	-	32	-	-	48
旅遊	52	-	-	6	-	12	28	-	-	6
商業及價格	60	12	24	-	-	-	24	-	-	-
運輸及通訊	12	-	12	-	-	-	-	-	-	-
能源	25	-	-	-	13	-	12	-	-	-
建築	16	-	4	-	-	4	8	-	-	-

2.3.3. 新聞稿發佈

2017年向傳媒發出共148份新聞稿，包括：2份關於統計諮詢委員會，以及關於住戶收支調查十月展開和旅客統計資料庫的新聞稿各1份

2.3.4. 宣傳及推廣

- ※ 開展2017/2018住戶收支調查系列宣傳工作，包括：臨時員工招聘宣傳、開通專題網頁、設計印刷品及宣傳品、舉辦遊戲抽獎活動、製作介紹短片、發布圖文包及新聞稿等。
- ※ 進行《澳門經濟適度多元發展統計指標體系分析報告》、行業調查、2017服務承諾及統計保密承諾等宣傳及宣導工作，以提高社會各界對官方統計工作的認識和信心。
- ※ 與公職局公務人員培訓中心合辦統計實務課程，以便學員在日常工作上能正確及有效地運用統計數據。
- ※ 舉辦第三屆中學統計海報設計比賽，以提升中學生對統計數據認知及應用的興趣。
- ※ 舉辦統計諮詢委員會常會，聽取各委員對官方統計工作的意見和建議。
- ※ 進行服務滿意度調查，收集資料使用者對本局各項對外服務的意見及建議，以優化及改善本局對外服務。
- ※ 參加第二十二屆澳門國際貿易投資展覽會，推廣官方統計工作及服務。
- ※ 接待本地及外地機構及組織代表到訪本局，就官方統計工作及數據進行交流。
- ※ 持續豐富本局網頁內容，包括開通旅客統計資料庫，更新統計教室網頁內容，及籌備推出粵港澳大灣區專頁。
- ※ 其他工作包括：刊登統計漫畫、編製微信圖文包、更新統計資料架及政府資訊中心刊物、設計各類宣傳品及紀念品，以及優化官方統計刊物等。

2.3.5. 服務承諾

秉承“統計服務全為您”的服務宗旨，在2000年10月23日澳門官方統計日推出服務承諾，嚴格履行承諾，並建立投訴渠道和監督機制。

2017年的服務承諾包括：按時公佈統計資料、在限定時間內回覆資料使用者的查詢、協助資料提供者填寫問卷、在統計資料公佈當日上載相關的電子刊物。

2017年服務承諾執行情況理想；有94%統計資料能按時公佈，98%對外商品貿易貨物編碼查詢能即時回覆；而其他對外服務項目，如回覆統計資料電話、親臨查詢、協助填寫調查問卷查詢、電子刊物出版及訂閱均達到承諾目標。

2.4. 其他工作

2.4.1. 培訓

2017年共有169人次參加58項培訓課程，其中72%屬公共行政範疇(包括晉升課程，共有9人參加)。

行政公職局主辦3大範疇的培訓課程方面，有49項，共149人次參加，佔總培訓時數95%，當中有1,668小時，共65人次參加的強制性培訓計劃，包括“變革與承擔研習班”，公務員基本培訓課程及管理技巧發展課程，佔辦公時間內進行的課程總時數70%。

另外，參與語言培訓的人數維持在2016年的水平，但相關課時則下跌約57%，主因是參與為期一學年的葡語課程時數減至50%以下。

與往年比較，2017培訓活動的人數及總時數變動趨勢有所改變，分別減少12%及6%，但在辦公時間舉辦課程時數佔總時數比重則上升36個百分點，由2016年的33%增加至2017年的69%。

二零一七年培訓活動一覽表

範疇	舉辦機構	培訓項目	學員 人次	辦公 時間	非辦公 時間	總時數
晉升	行政公職局	晉升培訓	9	30		270
小計	1	1	9	270		270
資訊	行政公職局	4個18小時課程 1個12小時課程 1個24小時課程 阿里雲與大數據課程	7 1 1 4		18 12 24	126 12 24 16
小計	1	7	13	16	162	178
公共行政	行政公職局 法律及司法培訓中心 新聞局 澳門金融管理局 澳門國際環保合作發展 論壇及展覽	2個“變革與承擔研習班”培訓計劃(廣州上課)課程 公務員基本培訓課程 管理技巧發展課程 2017/2018學年澳門特區公共管理碩士專業學位課程 澳門基本法高級研討班 前線人員必修班課程 前線人員深化班課程 5個2小時的講解會及說明會 1個10小時的專題研討班 1個3小時的專題講座 1個6小時的講座 3個約8小時的人力資源管理範疇課程 4個12小時的常規課程 7個18小時的常規課程 1個24小時的常規課程 1個32小時的常規課程 2個課程 2個約12小時有關法律知識課程 1個講解會 2個講座 1個講座 2017年澳門國際環保合作發展論壇及展覽	29 33 3 2 1 3 1 9 2 2 3 5 12 2 1 2 3 8 5 7 1 1 2 2 3 4 6 3	30 22 24 50 30 24 14 2 10 3 6 8 8 12 24 32 36 12 6 6 3 2		870 726 72 100 30 72 14 18 20 6 18 64 60 216 48 32 72 36 6 24 18 6
小計	5	41	136	2 100	428	2 528
語言	行政公職局	4個葡語課程 2個普通話課程 1個中文公文寫作課程 2個英語課程	5 2 2 2		300 48 80 40	300 48 80 40
小計	1	9	11		468	468
二零一七年總數	5	58	169	2 386	1 058	3 444

2.4.2. 資訊管理

除資訊系統網絡管理、提供微型電腦支援、購置硬件和軟件、保持各常規項目的運作和技術性修改外，資料暨資訊系統廳還進行以下工作：

- ※ 為配合《五年發展規劃》有關構建智慧城市的工作，在2017年9月底推出“旅客統計資料庫”，以方便資料使用者按旅客的國籍、年齡、性別、使用口岸、逗留時間等特徵來查詢累總資料。並且增加“重遊旅客”新指標；
- ※ 開發Android版“旅客消費調查”資料收集系統，並於2017年第二季正式使用；
- ※ 完成“住戶收支調查2017/2018”的資訊系統開發，使用手機平板進行資料收集。

2.4.3. 資料管理

2017年文件暨資料傳播中心共收錄309份刊物，包括281份期刊、26份書刊及2份非印刷資料。按刊物取得的方式劃分，交換的有125份、贈閱的有102份，而購買的有82份。

按取得的方式統計所收錄刊物

交換.....	40.5%
贈閱.....	33.0%
購買.....	26.5%

2017年收錄的統計刊物共107份(佔34.6%)、社會經濟及政治有89份(28.8%)、其他參考資料有83份(26.9%)，而其他刊物有15份(4.9%)。

按主題分類統計之收錄刊物

社會經濟及政治.....	28.8%
其他參考資料.....	26.9%
經濟統計.....	19.4%
綜合統計.....	8.4%
人口及社會統計.....	6.1%
其他.....	4.9%
工作報告.....	4.5%
本地區賬目.....	0.3%
其他統計.....	0.3%
電腦資訊.....	0.3%

文件暨資料傳播中心按季編制的《書目提要》載有所收錄的書刊。

在刊物及資料查詢方面，文件暨資料傳播中心接待內部使用者共38人次，而內部借閱的刊物有15份。

按主題分類之收錄刊物

題目範圍	刊物種類				取得刊物的方式		
	總數	書刊	期刊	非印刷資料	購買	贈閱	交換
<u>總數</u>	309	26	281	2	82	102	125
綜合統計	26	1	25	-	-	6	20
人口及社會統計	19	5	14	-	-	8	11
經濟統計	60	3	57	-	15	8	37
本地區賬目	1	-	1	-	-	1	-
其他統計	1	-	1	-	-	1	-
工作報告	14	-	14	-	-	1	13
電腦資訊	1	-	1	-	-	-	1
社會、經濟及政治	89	1	88	-	57	13	19
其他參考資料	83	4	78	1	6	54	23
其他	15	12	2	1	4	10	1



3. 資源運用

2017
工作報告書

白頁

Página vazia

Blank page

3.1. 人力資源

2017年有20名人員入職及8名人員離職，年終在職人員為251人，較2016年增加12人。

按專業組別統計之在職人員

領導及主管人員	18
高級技術員	32
傳譯及翻譯人員(包括文案)	4
統計(包括統計技術員及對外貿易編碼員)	36
技術員	25
技術輔助人員(包括資訊助理技術員)	116
工務	2
運輸	6
工人	12

按部門統計之在職人員

局長辦公室	13
工業、建築暨對外貿易統計廳	58
服務業暨價格統計廳	61
人口、社會暨就業統計廳	27
統計協調暨綜合廳	23
資料暨資訊系統廳	23
推廣暨資料發表處	26
行政暨財政處	20

屬編制內的人員有154人(佔總數61.4%)，較2016年增加1人；行政任用合同人員有97人(38.6%)，較2016年增加11人。

按工作聯繫統計之在職人員分佈

編制內人員	154
行政任用合同人員	97

統計暨普查局編制內職位共有264個，已填補的有165個(62.5%)，而尚未填補的空缺有99個；其中技術輔助人員，高級技術員的空缺有51個及20個，分別佔空缺總數的51.5%及20.2%。

按專業組別統計之入職及離職人員流動

職位	入職	離職	差異
<u>總數</u>	20	8	12
領導及主管人員	-	1	-1
高級技術員	-	1	-1
傳譯及翻譯人員(包括文案)	1	1	-
統計(包括統計技術員及對外貿易編碼員)	5	1	4
技術員	1	-	1
技術輔助人員(包括資訊助理技術員)	12	4	8
工務	-	-	-
運輸	1	-	1
工人	-	-	-

按專業組別統計之在職人員變化

職位	2015年	2016年	2017年
<u>總數</u>	221	239	251
領導及主管人員	15	18	18
高級技術員	37	34	32
傳譯及翻譯人員(包括文案)	3	4	4
統計(包括統計技術員及對外貿易編碼員)	29	31	36
技術員	25	24	25
技術輔助人員(包括資訊助理技術員)	92	109	116
工務	2	2	2
運輸	5	5	6
工人	13	12	12

按部門統計之在職人員變化

部門	2015年	2016年	2017年
<u>總數</u>	221	239	251
局長辦公室	13	13	13
工業、建築暨對外貿易統計廳	50	54	58
服務業暨價格統計廳	41	47	61
人口、社會暨就業統計廳	26	32	27
統計協調暨綜合廳	23	25	23
資料暨資訊系統廳	24	23	23
推廣暨資料發表處	26	26	26
行政暨財政處	18	19	20

按工作聯繫統計之在職人員變化

工作聯繫	2015年	2016年	2017年
<u>總數</u>	221	239	251
編制內人員	132	153	154
編制外人員	-	-	-
散位人員	-	-	-
行政任用合同	89	86	99

按專業組別統計之編制職位數目

職位	編制職位數目	已填補數目	空缺數目
<u>總數</u>	264	165	99
領導及主管人員	21	18	3
高級技術員	44	24	20
傳譯及翻譯人員(包括文案)	5	5	-
統計(包括統計技術員及對外貿易編碼員)	48	32	16
技術員	13	6	7
技術輔助人員(包括資訊助理技術員)	130	79	51
工務	2	1	1
運輸	-	-	-
工人	1	-	1

3.2. 財務資源

3.2.1. 運作預算

2017年總支出為1.686億澳門元，較2016年減少3.0%，而預算的實施率為85.1%。

2017年經常開支的“人員”組別的實施額較2016年增加8.5%，而“資產及勞務”組別的實施額則減少41.8%。

2017年本局的總開支費用分佈如下：按經常開支的結構分析，“人員”組別佔86.33%、“資產及勞務”佔13.52%、“經常轉移”佔0.02%及“其他經常開支”佔0.13%。在“資產及勞務”組別方面，“勞務之取得”佔整個組別的83.72%，而“耐用品”及“非耐用品”分別佔有關組別開支的0.13%及16.15%。

按開支組別統計之經常開支分佈

人員	86.33%
資產及勞務	13.52%
經常轉移	0.02%
其他經常開支	0.13%

二零一七年運作預算 演變及實施

(千澳門元)

編碼	經濟分類 名稱	2015年			2016年			2017年		
		預算	實施	實施率	預算	實施	實施率	預算	實施	實施率
00	經常開支	189 132.7	153 969.7	81.4	193 302.4	170 829.8	88.4	194 612.2	166 055.4	85.3
01	人員	151 214.7	125 285.4	82.9	146 927.7	132 063.1	89.9	158 595.3	143 353.8	90.4
02	資產及勞務	37 553.0	28 525.9	76.0	46 004.7	38 549.2	83.8	35 486.9	22 450.2	63.3
04	經常轉移	160.0	50.4	31.5	50.0	26.7	53.4	50.0	29.1	58.2
05	其他經常開支	205.0	108.1	52.7	320.0	190.8	59.6	480.0	222.3	46.3
07	投資	2 640.0	1 538.7	58.3	3 615.0	3 018.7	83.5	3 634.9	2 580.2	71.0
總數		191 772.7	155 508.4	81.1	196 917.4	173 848.5	88.3	198 247.1	168 635.6	85.1

二零一七年運作預算
按經濟分類之演變及實施

(千澳門元)

經濟分類		撥款			實施額	實施率 (%)
編碼	名稱	年初	調整	年終		
00	經常開支	196 074.3	-1 462.1	194 612.2	166 055.4	85.3
01	人員	155 738.1	2 857.2	158 595.3	143 353.8	90.4
02	資產及勞務	39 806.2	-4 319.3	35 486.9	22 450.2	63.3
02.01	耐用品	100.0	0.0	100.0	29.2	29.2
02.02	非耐用品	4 416.0	0.0	4 416.0	3 625.6	82.1
02.03	勞務之取得	35 290.2	-4 319.3	30 970.9	18 795.4	60.7
04	經常轉移	50.0	0.0	50.0	29.1	58.2
05	其他經常開支	480.0	0.0	480.0	222.3	46.3
07	投資	2 172.8	1 462.1	3 634.9	2 580.2	71.0
總數		198 247.1	0.0	198 247.1	168 635.6	85.1

3.2.2. 行政當局投資與發展開支計劃

2017年行政當局投資與發展開支計劃的總撥款為638.8萬澳門元，而年終的實施額為622.7萬元，實施率達97.5%。

“工程”投資額為572.6萬元，佔“統計暨普查局新辦公室裝修工程”實施額的92.0%；
“後加工程”投資額為50.0萬元，佔“統計暨普查局新辦公室裝修工程”實施額的8.0%。

二零一七年行政當局投資與發展開支計劃 演變及實施

(千澳門元)

	2015年	2016年	2017年
預算額	13 500.0	13 500.0	6 388.3
實施額	0.0	3 052.0	6 227.1
實施率(%)	0.0	22.6%	97.5%

二零一七年行政當局投資與發展開支計劃 按項目分類之演變及實施

(千澳門元)

項目		撥款			實施額	實施率 (%)
編號	名稱	年初	調整	年終		
8.010.036.00	統計暨普查局新辦公室裝修工程	5 639.4	748.9	6 388.3	6 227.1	97.5
8.010.036.01	工程	5 639.4	248.0	5 887.4	5 726.2	97.3
8.010.036.02	後加工程	0.0	500.9	500.9	500.9	100.0
總數		5 639.4	748.9	6 388.3	6 227.1	97.5

3.3. 設備

在2017年購置資訊設備硬件：

26台Android手機平板；

60台微電腦；

1套後備電系統；

4台伺服器。

購置的軟件使用權證書：

1套SPSS統計軟件使用權；

1套Oracle資料庫軟件；

1套網站內容管理軟件；

1套 Filter Forge Photoshop軟件，

1套 Veeam Backup Essentials軟件。

白頁

Página vazia

Blank page

白頁

Página vazia

Blank page

1. ORGANOGRAMA FUNCIONAL.....	59
2. ACTIVIDADES DESENVOLVIDAS	
2.1. Balanço de actividades	63
2.2. Produção estatística.....	66
2.3. Promoção e difusão de informação	
2.3.1. Publicações editadas.....	82
2.3.2. Atendimento aos utilizadores	90
2.3.3. Notas à comunicação social	93
2.3.4. Promoção	93
2.3.5. Carta de qualidade	94
2.4. Outras actividades	
2.4.1. Formação	95
2.4.2. Informática	97
2.4.3. Gestão da informação.....	97
3. RECURSOS UTILIZADOS	
3.1. Recursos humanos.....	103

3.2. Recursos orçamentais	
3.2.1. Orçamento de funcionamento	107
3.2.2. PIDDA.....	109
3.3. Equipamentos	110



1. ORGANOGRAMA

FUNCIONAL

2017

Relatório de Actividades

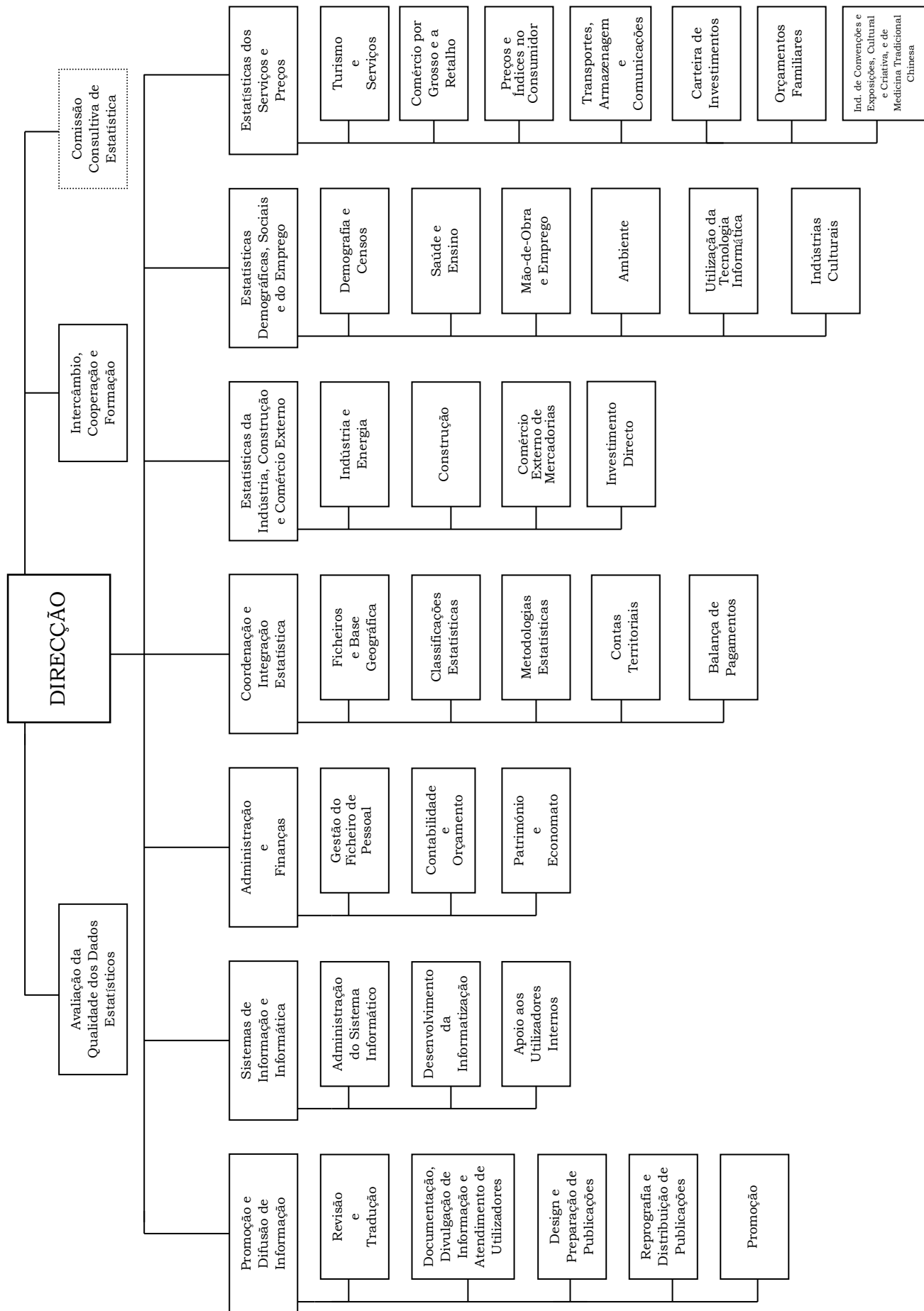
白頁

Página vazia

Blank page

SERVIÇOS DE ESTATÍSTICA E CENSOS DE MACAU

ORGANIGRAMA FUNCIONAL



白頁

Página vazia

Blank page



2. ACTIVIDADES DESENVOLVIDAS

2017

Relatório de Actividades

白頁

Página vazia

Blank page

2.1. BALANÇO DAS ACTIVIDADES

No cumprimento das metas, no domínio da produção estatística, definidas nas Linhas de Acção Governativa para o ano 2017, a Direcção dos Serviços de Estatística e Censos (DSEC), executou e concluiu os mais importantes projectos estatísticos seguintes:

1. Estatísticas demográficas, sociais e do emprego

- Divulgação dos dados pormenorizados dos “Intercensos 2016” e das “Projecções da população de Macau 2016-2036”;
- Recolha de informações junto de outras entidades governamentais para a produção de indicadores no âmbito dos “Objectivos de desenvolvimento sustentável” (ODS) da Organização das Nações Unidas.

2. Estatísticas económicas

- Divulgação do “Relatório de análise do sistema de indicadores estatísticos para o desenvolvimento da diversificação adequada da economia de Macau/2016”, aperfeiçoando o seu conteúdo e introduzindo novos elementos de áreas diversificadas, tendo sido incluído o seguinte: 1) elementos que reflectem o contributo das actividades de convenções e exposições para a economia local, através dos resultados das estimativas constantes na conta satélite do sector de convenções e exposições; 2) informações estatísticas de 2016 na área financeira com características próprias locais, incluindo dados estatísticos sobre as actividades de locação financeira e de gestão de fortunas; 3) estimativas das receitas provenientes das actividades económicas exploradas por empresas não jogo em instalações pertencentes a empresas concessionárias de exploração de jogos, bem como dados estatísticos sobre áreas utilizadas para fins jogo e não jogo nas mesmas instalações supramencionadas, possibilitando o conhecimento mais abrangente da situação do desenvolvimento de elementos não jogo existentes em instalações das concessionárias de jogo do território;
- Lançamento dos trabalhos de recolha de informações do “Inquérito aos orçamentos familiares 2017/2018”, com a duração de um ano, a partir de Outubro de 2017;
- Levando em conta a metodologia recomendada pela equipa de peritos da Universidade de Macau, foram processados cálculos a partir dos dados constantes no ficheiro das fracções autónomas destinadas à habitação com declarações já apresentadas para efeitos de liquidação do imposto do selo por transmissões de bens, tendo sido divulgado, de periodicidade trimestral, o Índice de preços da habitação, com período base de 2011, a partir do primeiro trimestre de 2017. Assim, para uma maior actualidade dos dados, foram feitos estudos para a adopção de uma metodologia de média móvel de três meses consecutivos e de periodicidade mensal de divulgação do mesmo índice atrás referido;
- Elaboração das estimativas da conta satélite do sector de convenções e exposições de 2016, tendo os respectivos resultados divulgados no “Relatório de análise do sistema de indicadores estatísticos para o desenvolvimento da

- diversificação adequada da economia de Macau/2016”;
- Em conformidade com as recomendações da Organização mundial das alfândegas, foi formalmente adoptada, em 2017, a “Nomenclatura para o comércio externo de Macau/sistema harmonizado (NCEM/SH)”, Rev. 6, tendo sido ainda actualizados os respectivos códigos constantes na base de dados do comércio externo de mercadorias disponível na página electrónica da DSEC e entrado em contacto com os agentes económicos de importação e exportação para apresentar as principais alterações de conteúdo da Nomenclatura supracitada e disponibilizar os novos códigos de mercadorias utilizados com maior frequência;
 - Conclusão da revisão dos períodos base dos índices de comércio externo de mercadorias e dos índices de preços dos materiais de construção, tendo ainda sido iniciados trabalhos de revisão do período base dos índices de salários dos trabalhadores da construção civil;
 - Conclusão e divulgação do índice de volume de vendas do comércio a retalho, com novo período base;
 - Conclusão da elaboração dos resultados preliminares das contas satélite do turismo de 2014 e de 2015 e dos resultados definitivos da mesma conta de 2013. Em simultâneo, tendo em conta os critérios adoptados para a produção do Produto interno bruto local, a preços no produtor, foram recalculados os respectivos indicadores estatísticos referentes aos anos de 2010 e de 2011;
 - Recorrendo aos dados mensais de entradas de visitantes fornecidos pelo Corpo de Segurança Pública, foram executados trabalhos de estudo e de teste para a definição da metodologia de produção das estatísticas sobre a entrada de visitantes oriundos dos países e localidades situados ao longo de “uma Faixa, uma Rota”, bem como os provenientes da zona da Grande Baía Guangdong-Hong Kong-Macau.

3. Sistema das contas nacionais

- Execução dos trabalhos de selecção da amostra das unidades de alojamento no âmbito da realização do “Inquérito aos orçamentos familiares 2017/2018”;
- Conclusão dos trabalhos da primeira fase de concepção e design da estrutura da base de dados de termos estatísticos, procedendo ainda à integração dos termos existentes nas publicações estatísticas da DSEC;
- Lançamento dos trabalhos de implementação do sistema informático sobre a estrutura sectorial anual e o Produto interno bruto locais, na óptica de produção.

4. Utilização da tecnologia informática

- Lançamento da base de dados das estatísticas dos visitantes em Setembro de 2017, disponibilizando informações agregadas segundo número de visitas efectuadas, grupo etário, sexo, entre outras características dos visitantes, fornecendo ainda dados sobre entradas de visitantes de determinadas regiões ou localidades, tais como os provenientes dos países e localidades situados ao longo de “uma Faixa, uma Rota” e dos países da língua portuguesa;
- Utilização do sistema informático de recolha de informação através de tablet para a obtenção de informações no âmbito do Inquérito às despesas dos visitantes nos principais postos fronteiriços do território;

- Conclusão do desenvolvimento do sistema informático de recolha de informação através de tablet no âmbito da realização do Inquérito aos orçamentos familiares 2017/2018, promovendo a sua efectiva utilização a partir do quarto trimestre de 2017.

5. Promoção e divulgação

- Lançamento de uma série de trabalhos promocionais no âmbito da realização do Inquérito aos orçamentos familiares 2017/2018;
- Organização de cursos práticos em matéria estatística para os trabalhadores da função pública, a fim de lhes prestar apoio na correcta e eficaz utilização de dados estatísticos;
- Realização do 3.º Concurso de desenho de posters dirigido aos estudantes do ensino secundário, de seminários em estabelecimentos de ensino e de actividades de intercâmbio, procurando assim elevar o conhecimento das estatísticas oficiais por parte dos estudantes do ensino secundário;
- Recepção de visitas de entidades e organizações locais e estrangeiras à DSEC, promovendo sessões de intercâmbio e de debate em matéria de produção de estatísticas oficiais;
- Lançamento contínuo dos trabalhos de promoção sobre estatísticas oficiais e segredo estatístico, procurando elevar o nível de confiança e apoio dos diferentes sectores da sociedade macaense para uma melhor produção das estatísticas oficiais locais;
- Execução dos trabalhos de promoção sobre estatísticas oficiais, com recurso a formas e meios diversos, incluindo a produção de banda desenhada estatística, e elaboração de notas à comunicação social infográficas, notas explicativas infográficas e vídeos com temas estatísticos, promovendo a sua colocação em expositores de material estatístico, localizados nas diferentes organismos associativos e estabelecimentos de ensino superior do território.

6. Intercâmbio e cooperação

Com o intuito de intensificar a cooperação e o intercâmbio tecnológicas a nível internacional, a DSEC esteve presente em reuniões, conferências/seminários e workshops organizadas por entidades oficiais de estatística ou organizações internacionais, nomeadamente:

- ※ Reunião Intergovernamental de alto nível a meio da década 2013-2022 das pessoas portadoras de deficiência na região Ásia-Pacífico, organizada pela Comissão Económica e Social para a região Ásia-Pacífico das Nações Unidas e o Governo da China.
- ※ Workshop regional sobre Estatísticas do Comércio Internacional de Mercadorias, organizado pela Divisão de Estatística das Nações Unidas e a Administração Geral da Alfândega da China.
- ※ 73.ª Sessão da Comissão Económica e Social para a região Ásia-Pacífico, organizada pela Comissão Económica e Social para a região Ásia-Pacífico das Nações Unidas.
- ※ Fórum sobre Inovação no tratamento de dados no âmbito dos Objectivos do desenvolvimento sustentável, organizada pela Comissão Económica e Social para a região Ásia-Pacífico das Nações Unidas e os Serviços de Estatística da República da Coreia.

2.2. PRODUÇÃO ESTATÍSTICA

ESTATÍSTICAS DEMOGRÁFICAS

Divulgação dos dados pormenorizados dos “Intercensos 2016” e das “Projeções da população de Macau 2016-2036”; e prestação de apoio na recolha de dados para a produção de indicadores no âmbito dos “Objectivos de desenvolvimento sustentável” (ODS) da Organização das Nações Unidas.

Concluíram-se ainda os projectos estatísticos de rotina relativos às estatísticas e às estimativas da população e foi tratada e disponibilizada informação solicitada pelos utilizadores da informação estatística.

Operações estatísticas e disponibilização de resultados

Operações estatísticas	Recolha de dados				Disponibilização de resultados	
	Tipo	Periodicidade	Nº de questionários/ documentos tratados *	Período de referência	Designação da publicação	Periodicidade de edição
Estatísticas vitais						
.Nados-vivos	Apro. adm.	Mensal	551	Dez. 2016 - Nov. 2017	Boletim Mensal de Estatística Demográficas Macau em Números Anuário Estatístico	Mensal
.Óbitos	Apro. adm.	Mensal	176	Dez. 2016 - Nov. 2017		Trimestral e Anual
.Fetos-mortos	Apro. adm.	Mensal	2	Dez. 2016 - Nov. 2017		Anual
.Casamentos	Apro. adm.	Mensal	321	Dez. 2016 - Nov. 2017		Anual
.Divórcios	Apro. adm.	Anual	1.245	2016		Anual
Estimativas da população	Apro. adm.	Anual	4	31/12/2016	Estimativas da População de Macau Macau em Números Anuário Estatístico	Anual Anual Anual

* Valor médio

Apro. adm. - Aproveitamento administrativo

Operações estatísticas e disponibilização de resultados

Operações estatísticas	Recolha de dados				Disponibilização de resultados	
	Tipo	Periodicidade	Nº de questionários/ documentos tratados *	Período de referência	Designação da publicação	Periodicidade de edição
Estatísticas migratórias						
.Imigrantes ilegais repatriados	Apro. adm.	Mensal	76	Dez. 2016 - Nov. 2017	Estatísticas Demográficas Boletim Mensal de Estatística Estatísticas Demográficas Anuário Estatístico	Trimestral e Anual Mensal Trimestral e Anual Anual
.Indivíduos autorizados para permanecer em Macau	Apro. adm.	Mensal	1	Dez. 2016 - Nov. 2017		
.Trabalhadores não residentes	Apro. adm.	Mensal	1	Dez. 2016 - Nov. 2017		
.Imigrantes do Interior da China	Apro. adm.	Mensal	1	Dez. 2016 - Nov. 2017		

* Valor médio

Apro. adm. - Aproveitamento administrativo

ESTATÍSTICAS SOCIAIS

Realizaram-se os trabalhos estatísticos de rotina relativos à saúde, ensino, ambiente, segurança e acção social, espectáculos, exposições de natureza cultural, justiça e criminalidade. Assim, as estatísticas da saúde, do ensino e do ambiente foram divulgadas em publicações anuais específicas, enquanto os resultados estatísticos dos restantes projectos foram divulgados em publicações de âmbito genérico, isto é, no “Boletim Mensal de Estatística”, “Macau em Números” e “Anuário Estatístico”.

Operações estatísticas e disponibilização de resultados

Operações estatísticas	Recolha de dados				Disponibilização de resultados	
	Tipo	Periodicidade	Nº de questionários/ documentos tratados	Período de referência	Designação da publicação	Periodicidade de edição
Estatísticas da saúde						
.Cuidados de saúde hospitalares	Inquérito	Anual	5	2016	Estatísticas da Saúde Macau em Números Anuário Estatístico	Anual
.Cuidados de saúde primários	Inquérito	Anual	767	2016		Anual
.Doenças de declaração obrigatória	Apro. adm.	Mensal	1	Dez. 2016 - Nov. 2017	Estatísticas da Saúde Estat. Demográficas Anuário Estatístico	Anual Trim. e Anual Anual
Estatísticas da educação						
.Inquérito ao ensino	Apro. adm.	Anual	2	2015/2016	Macau em Números Anuário Estatístico	Anual Anual
.Inquérito à formação profissional	Inquérito	Anual	51	2016	Inquérito à Formação Profissional	Anual
.Bolsas de estudo	Apro. adm.	Anual	29	2015/2016	Anuário Estatístico	Anual
Estatísticas do ambiente						
	Apro. adm.	Mensal	1	Jan. - Dez. 2017	Boletim Mensal de Est. Anuário Estatístico	Mensal Anual
	Apro. adm.	Anual	8	2016	Estat. do Ambiente Macau em Números Anuário Estatístico	Anual Anual Anual
Estat. da justiça e criminalidade						
	Apro. adm.	Mensal	2	Dez. 2016 - Nov. 2017	Boletim Mensal de Est.	Mensal
	Apro. adm.	Anual	4	2016	Anuário Estatístico Macau em Números	Anual Anual
Estat. da segurança e acção social						
	Apro. adm.	Anual	3	2016	Anuário Estatístico	Anual
Estatísticas das actividades culturais, recreativas e desportivas						
	Apro. adm.	Anual	98	2016	Anuário Estatístico	Anual
Utilização da tecnologia informática dos agregados familiares						
	Inquérito	Anual	1.574	2016	Inquérito à Utilização da Tecnologia Inform. dos Agregados Fam.	Anual
Estatísticas das Indústrias Culturais *						
	Inquérito	Anual	1.168	2016	Estatísticas das Indústrias Culturais	Anual

* incluem cinema; rádio; televisão; casa de leilões; agenciamento de artistas e agências de espectáculos; produção de filmes e vídeos, e actividades conexas; actividades criativas de espectáculos de artes performativas e actividades culturais; formação em artes performativas e estabelecimentos que exploram as mesmas actividades; serviços fotográficos e indústria informática.

Apro. adm. - Aproveitamento administrativo

ESTATÍSTICAS DE MÃO-DE-OBRA

Realização do “Inquérito ao emprego” e do “Inquérito às necessidades de mão-de-obra e às remunerações”, promovendo a divulgação dos principais indicadores de emprego da população, em geral, e dos residentes locais, bem como informações estatísticas relacionadas com a situação dos recursos humanos, nível de remunerações, formação profissional proporcionada pelas entidades empregadoras respectivas, entre outras características, das diferentes actividades económicas. Por outro lado, foram ainda executados trabalhos referentes ao “Inquérito à participação dos cidadãos em actividades culturais”, “Inquérito sobre o uso do tabaco pela população” e o “Inquérito à utilização da tecnologia informática dos agregados familiares”, com recurso à aplicação de questionários temáticos suplementares no âmbito da realização do “Inquérito ao emprego”.

Operações estatísticas e disponibilização de resultados

Operações estatísticas	Recolha de dados				Disponibilização de resultados	
	Tipo	Periodicidade	Nº de questionários/ documentos tratados	Período de referência	Designação da publicação	Periodicidade de edição
Inquérito às necessidades de mão-de-obra e às remunerações	Inquérito	Trimestral	754	4º Tri. 2016	Inq. às Necessidades de Mão-de-Obra e às Remunerações Anuário Estatístico	Trimestral Anual
			609	1º Tri. 2017		
			778	2º Tri. 2017		
			610	3º Tri. 2017		
Inquérito ao emprego	Inquérito	Mensal	1.401 [□]	Jan. - Dez. 2017	Inq. ao Emprego Anuário Estatístico Macau em Números	Mensal, Trimestral e Anual Anual Anual

[□] Valor médio

ESTATÍSTICAS DO COMÉRCIO EXTERNO DE MERCADORIAS

Como trabalhos estatísticos realizados nesta área, indicam-se os seguintes:

- ※ Em conformidade com as recomendações da Organização mundial das alfândegas, foi formalmente adoptada, em 2017, a “Nomenclatura para o comércio externo de Macau/sistema harmonizado (NCEM/SH)”, Rev. 6, servindo-se de padrão de classificação no âmbito do comércio externo de mercadorias.
- ※ Para efeitos de promoção da Nomenclatura supracitada, foi promovida a actualização dos códigos constantes na base de dados do comércio externo de mercadorias disponível na página electrónica da DSEC e do conteúdo da tabela dos códigos de mercadorias utilizados com maior frequência, tendo entrado ainda em contacto com os agentes económicos de importação e exportação para apresentar as principais alterações de conteúdo da mesma Nomenclatura.
- ※ Aperfeiçoamento das funções de registo, pesquisa e validação dos dados, e de produção de mapas de apuramento estatístico do sistema de tratamento das informações estatísticas do comércio externo de mercadorias.
- ※ Continuação da cooperação com a Administração Geral da Alfândega da China, promovendo a troca recíproca dos dados relativos às estatísticas do comércio externo de mercadorias.
- ※ Conclusão da revisão do período base para 2016 dos índices de comércio externo de mercadorias.
- ※ Através do programa “Permuta de dados via electrónica” (EDI), foram recebidos e processados cerca de 112 mil documentos electrónicos para tratamento estatístico, dos quais 25% e 75% eram, respectivamente, referentes a licenças e a declarações, representando 20% da documentação total processada em 2017.

As estatísticas do comércio externo são elaboradas com base nas licenças e declarações de importação e exportação. Assim, em 2017, os documentos acima referidos tratados pela DSEC somavam cerca de 570 mil, correspondendo a um acréscimo de 2%, comparativamente ao ano 2016, envolvendo cerca de 2 355 mil itens de mercadorias tratadas, ou seja, mais 11% em termos anuais, atingindo um novo nível recorde jamais registado.

ESTATÍSTICAS DO TURISMO E SERVIÇOS

Destacam-se os seguintes trabalhos estatísticos realizados nesta área:

- ※ A partir de 1 de Junho de 2017, os trabalhos de recolha da informação no âmbito do “Inquérito às despesas dos visitantes” são fundamentalmente executados por trabalhadores da DSEC, utilizando como instrumento de recolha o tablet e recorrendo à metodologia de selecção por quotas. Para o efeito, são recrutados trabalhadores de campo em regime de tempo parcial para apoio na recolha de dados, desempenhando funções de supervisores os trabalhadores da DSEC.
- ※ Conclusão da elaboração e divulgação dos resultados preliminares das contas satélite do turismo de 2014 e de 2015 e dos resultados definitivos da mesma conta de 2013. Em simultâneo, tendo em conta os critérios adoptados para a produção do Produto interno bruto local, a preços no produtor, foram recalculados os respectivos indicadores estatísticos referentes aos anos de 2010 e de 2011.
- ※ Conclusão da elaboração dos resultados preliminares das contas satélite do sector das convenções e exposições de 2015 e de 2016, tendo os respectivos resultados sido divulgados no “Relatório de análise do sistema de indicadores estatísticos para o desenvolvimento da diversificação adequada da economia de Macau/2016”.

Operações estatísticas e disponibilização de resultados

Operações estatísticas	Recolha de dados				Disponibilização de resultados	
	Tipo	Periodicidade	Nº de questionários/ documentos tratados *	Período de referência	Designação da publicação	Periodicidade de edição
Estadísticas do turismo						
. Inquérito às despesas dos visitantes	Inquérito	Mensal	129.367	Jan. - Dez. 2017	Síntese da Conjuntura Sócio-Econ. de Macau Inq. às Desp. dos Visit. Princ. Ind. Est. de Mac. Boletim Econ. Trim. Estat. do Turismo Macau em Números Anuário Estatístico Sist. de Indic. Est. para o Desenv. da Divers. Adeq. da Economia	Mensal Trimestral Trimestral Trimestral Anual Anual Anual Anual
. Movimento de visitantes	Apro. adm.	Mensal	96 ^a	Jan. - Dez. 2017	Mov. de Visitantes Boletim Mensal de Estatística Síntese da Conjuntura Sócio-Econ. de Macau Princ. Ind. Est. de Mac. Boletim Econ. Trim. Estat. do Turismo Macau em Números Anuário Estatístico Sist. de Indic. Est. para o Desenv. da Divers. Adeq. da Economia	Mensal Mensal Mensal Trimestral Trimestral Anual Anual Anual
. Inq. mensal aos estabelecimentos hoteleiros	Inquérito	Mensal	1.292	Dez. 2016 - Nov. 2017	Excursões e Ocup. Hot. Boletim Mensal de Estatística Síntese da Conjuntura Sócio-Econ. de Macau Princ. Ind. Est. de Mac. Boletim Econ. Trim. Estat. do Turismo Macau em Números Anuário Estatístico	Mensal Mensal Mensal Trimestral Trimestral Anual Anual
. Inquérito mensal às agências de viagens	Inquérito	Mensal	2.555	Dez. 2016 - Nov. 2017	Estat. do Sector das Conv. e Expos. Boletim Econ. Trim. Macau em Números Anuário Estatístico Sist. de Indic. Est. para o Desenv. da Divers. Adeq. da Economia	Trimestral Trimestral Anual Anual
Inquérito mensal às instalações do sector das convenções e exposições e de espectáculos	Inquérito	Mensal	822	Dez. 2016 - Nov. 2017	Est. dos Transp. E Com. Boletim Mensal de Estatística Síntese da Conjuntura Sócio-Econ. de Macau Princ. Ind. Est. de Mac. Boletim Econ. Trim. Macau em Números Anuário Estatístico	Trimestral Trimestral Anual Anual
Inquérito ao sector das convenções e exposições	Inquérito	Mensal	5.514	Dez. 2016 - Nov. 2017	Est. dos Transp. E Com. Boletim Mensal de Estatística Síntese da Conjuntura Sócio-Econ. de Macau Princ. Ind. Est. de Mac. Boletim Econ. Trim. Macau em Números Anuário Estatístico	Mensal Mensal Mensal Trimestral Trimestral Anual Anual
Estatísticas dos transportes e comunicações	Apro. adm.	Mensal	732	Dez. 2016 - Nov. 2017	Conta Satélite do Turismo	Mensal Mensal Mensal Trimestral Trimestral Anual Anual
Conta Satélite do Turismo	Integração de dados	Anual	-	2015 e 2016		Anual
Inquérito às agências de viagens	Inquérito	Anual	265	2016	Inq. às Agências de Viagens Anuário Estatístico	Anual Anual
Inquérito aos hotéis e similares	Inquérito	Anual	109	2016	Inq. aos Hotéis e Simil. Anuário Estatístico Sist. de Indic. Est. para o Desenv. da Divers. Adeq. da Economia	Anual Anual Anual

^a Ficheiros informáticos

Apro. adm. - Aproveitamento administrativo

Operações estatísticas e disponibilização de resultados

Operações estatísticas	Recolha de dados				Disponibilização de resultados	
	Tipo	Periodicidade	Nº de questionários/ documentos tratados *	Período de referência	Designação da publicação	Periodicidade de edição
Inquérito aos restaurantes e similares	Inquérito	Anual	530	2016	Inquérito aos Restaurantes e Similares Anuário Estatístico Sist. de Indic. Est. para o Desenv. da Divers. Adeq. da Economia	Anual Anual Anual
Inq. ao sector dos transportes, armazenagem e comunicações	Inquérito	Anual	716	2016	Inq. ao Sector dos Transportes, Armazenagem e Comunicações Anuário Estatístico Sist. de Indic. Est. para o Desenv. da Divers. Adeq. da Economia	Anual Anual Anual
Inquérito ao sector dos serviços	Inquérito	Anual	1.011	2016	Inq. ao Sector dos Serviços Anuário Estatístico Sist. de Indic. Est. para o Desenv. da Divers. Adeq. da Economia	Anual Anual Anual
Inquérito ao sector do jogo	Inquérito	Anual	10	2016	Inq. ao Sector do Jogo Anuário Estatístico Sist. de Indic. Est. para o Desenv. da Divers. Adeq. da Economia	Anual Anual Anual
Índice de preços turísticos	Inquérito	Trimestral	1.808 ^b	1º - 4º Tri. 2017	Índ. de Preços Turísticos Anuário Estatístico	Trimestral Anual

^b Número de preços recolhidos

Apro. adm. - Aproveitamento administrativo

COMÉRCIO E PREÇOS

Os trabalhos estatísticos realizados nesta área, foram os seguintes:

- ❖ Conclusão dos trabalhos de revisão do período base do índice de volume de vendas do comércio a retalho, tendo sido divulgado trimestralmente a partir do segundo trimestre de 2017, o supracitado índice com o novo período base Abril/2015-Março/2016.
- ❖ Execução dos trabalhos preparatórios e de teste no âmbito da recolha da informação com recurso a tablet do “Inquérito às rendas”, procurando a sua formal utilização em 2018.
- ❖ Execução dos trabalhos preparatórios para a revisão do período base do “Índice de preços no consumidor”.

Operações estatísticas e disponibilização de resultados

Operações estatísticas	Recolha de dados				Disponibilização de resultados	
	Tipo	Periodicidade	Nº de questionários/ documentos tratados	Período de referência	Designação da publicação	Periodicidade da edição
Inq. aos preços no consumidor						
.Índice de preços no consumidor (Base 2013/2014)	Inquérito	Mensal	85.680 ^a	Jan. - Dez. 2017	Índice de Preços no Consumidor Boletim Mensal de Estat. Síntese da Conjuntura Sócio-Econ. de Macau Boletim Económico Trím. Princ. Ind. Est. de Mac. Macau em Números Anuário Estatístico	Mensal
.Inquérito às rendas (Base 2013/2014)	Inquérito	Mensal	1.862	Jan. - Dez. 2017		Mensal
	Apro. adm.	Trimestral	- ^b	4º Trí. 2016 - 3º Trí. 2017		Mensal
Inquérito ao comércio por grosso e a retalho						
.Estabelecimentos (inclui actividades comerciais off-shore), arrendatários dos mercados municipais e vended. na rua com lugar fixo	Inquérito	Anual	2.669	2016	Inq. ao Comércio por Grosso e a Retalho Anuário Estatístico	Anual Anual
Inquérito Mensal de Conjuntura						
.Restauração e Comércio a Retalho	Inquérito	Mensal	3.420	Dez. 2016 - Nov. 2017	Inquérito Mensal de Conjuntura à Restauração e ao Comércio a Retalho	Mensal
Inquérito do volume de negócios ao comércio a retalho	Inquérito	Trimestral	3.064	4º Trí. 2016 - 3º Trí. 2017	Inq. do Volume de Negócios ao Comércio a Retalho Boletim Económico Trím. Princ. Ind. Est. de Mac. Anuário Estatístico	Trimestral Trimestral Anual

^a Número de preços recolhidos

Apro. adm. - aproveitamento administrativo

^b Foi isento o pagamento de renda da habitação social em 2017

ESTATÍSTICAS DA CONSTRUÇÃO

Os trabalhos estatísticos realizados nesta área foram os seguintes:

- ❖ Levando em conta a metodologia recomendada pela equipa de peritos da Universidade de Macau, foram processados cálculos e divulgados trimestralmente os respectivos resultados relativos ao Índice de preços da habitação com período base 2011, a partir do primeiro trimestre de 2017. Além do índice global de preços da habitação, foram ainda veiculados índices segundo as áreas geográficas da península de Macau e das Ilhas da Taipa e Coloane, com dados discriminados por habitação em construção, idade do imóvel e área útil. Para uma maior actualidade dos dados, foram ainda feitos estudos para a adopção de uma metodologia de média móvel de três meses consecutivos e de periodicidade mensal de divulgação do mesmo índice atrás referido.
- ❖ Relativamente à construção privada, foram, a partir do segundo trimestre, introduzidas e divulgadas informações estatísticas sobre a fase do desenvolvimento (em fase de projecto, em construção (ainda não vistoriado) e concluído (em fase de vistoria)), e situação actual (pedido de apreciação e aprovação, e pedido de vistoria) dos projectos de construção.
- ❖ Para que sejam harmonizados com os termos utilizados nas publicações editadas pelos Serviços de Solos, Obras Públicas e Transportes, as designações anteriormente utilizadas nas folhas rápidas e nos mapas de apuramento estatístico foram ajustadas, passando de “obra iniciada” para “autorização de execução emitida” e “obra concluída” para “licença de utilização emitida”.
- ❖ Continuação da adopção das metodologias de inquirição exaustiva e por amostragem para a realização do “Inquérito à construção/2016”.
- ❖ Conclusão da revisão do período base dos índices de preços dos materiais de construção e lançamento dos trabalhos de revisão do período base dos índices dos salários dos trabalhadores da construção civil.

Operações estatísticas e disponibilização de resultados

Operações estatísticas	Recolha de dados				Disponibilização de resultados	
	Tipo	Periodicidade	Nº de questionários/ documentos tratados *	Período de referência	Designação da publicação	Periodicidade de edição
Inquérito ao sector da construção	Inquérito	Anual	2.212	2016	Inq. ao Sector da Construção Anuário Estatístico	Anual Anual
Inquérito aos serviços de consultadoria de arquitectura e engenharia	Inquérito	Anual	249	2016	(Uso interno)	-
Inquérito aos salários diários dos trabalhadores da construção	Inquérito	Trimestral	187	1º - 4º Tri. 2017	Salários Diários dos Trab. da Const. e Preços dos Materiais de Construção	Trimestral
Est. dos materiais de construção	Inquérito	Mensal	32	Jan. - Dez. 2017	Principais Indicadores do Sector da Construção	Trimestral
					Anuário Estatístico	Anual
.Índices e preços dos materiais de construção	Inquérito	Trimestral	8	4º Tri. 2016 - 3º Tri. 2017	Salários Diários dos Trab. da Const. e Preços dos Materiais de Construção	Trimestral
Principais Indicadores do Sector da Construção					Trimestral	
.Inquérito ao volume de venda do cimento	Outro	Mensal	2	Dez. 2016 - Nov. 2017	Anuário Estatístico	Anual
.Importação, produção e consumo no mercado local de materiais de construção					Bol. Mensal de Estatística Boletim Económico Trim.	Mensal Trimestral
Estat. da construção privada	Apro. adm.	Mensal	90	Dez. 2016 - Nov. 2017	Bol. Mensal de Estatística	Mensal
					Est. da Construção Privada e Transacções de Imóveis	Trimestral
					Principais Indicadores do Sector da Construção	Trimestral
					Macau em Números	Anual
					Boletim Económico Trim.	Trimestral
					Principais Ind. Est. de Macau	Trimestral
					Anuário Estatístico	Anual

* Valor médio

Apro. adm. - Aproveitamento administrativo

Operações estatísticas e disponibilização de resultados

Operações estatísticas	Recolha de dados				Disponibilização de resultados	
	Tipo	Periodicidade	Nº de questionários/ documentos tratados *	Período de referência	Designação da publicação	Periodicidade de edição
Estat. dos preços das fracções autónomas	Apro. Adm.	Mensal	1.273	Dez. 2016 - Nov. 2017	Est. da Construção Privada e Transacções de Imóveis Principais Indicadores do Sector da Construção Macau em Números Boletim Económico Trím. Principais Ind. Est. de Macau Anuário Estatístico	Trimestral Trimestral Anual Trimestral Trimestral Anual
Transacções de imóveis	Apro. adm.	Mensal	1.604	Dez. 2016 - Nov. 2017	Bol. Mensal de Estatística Est. da Construção Privada e Transacções de Imóveis Principais Indicadores do Sector da Construção Boletim Económico Trím. Principais Ind. Est. de Macau	Mensal Trimestral Trimestral Trimestral Trimestral
Estatísticas das sociedades	Apro. adm.	Mensal	772	Dez. 2016 - Nov. 2017	Bol. Mensal de Estatística Estat. das Sociedades Princ. Ind. do Sect. da Const. Boletim Económico Trím. Principais Ind. Est. de Macau Anuário Estatístico	Mensal Trimestral Trimestral Trimestral Anual

* Valor médio

Apro. adm. - Aproveitamento administrativo

ESTATÍSTICAS DA INDÚSTRIA E ENERGIA

Os trabalhos estatísticos realizados nesta área foram os seguintes:

- ※ Aperfeiçoamento do conteúdo do relatório do “Inquérito industrial”, introduzindo-lhe informações sobre a actividade económica de “pastelaria e doçaria ocidentais”.
- ※ Atingindo o consenso com o Gabinete para o desenvolvimento do sector energético e a Companhia de electricidade de Macau sobre os critérios de classificação das actividades consumidoras de energia eléctrica, foram revistos dados em matéria de classificação de consumo energético desde 2012.

Operações estatísticas e disponibilização de resultados

Operações estatísticas	Recolha de dados				Disponibilização de resultados	
	Tipo	Periodicidade	Nº de questionários / documentos tratados *	Período de referência	Designação da publicação	Periodicidade de edição
Inquérito às Empresas	Inquérito	Anual	2.447	2016	Estadísticas do Investimento Directo Anuário Estatístico	Anual Anual
Inquérito industrial	Inquérito	Anual	408	2016	Inquérito Industrial Anuário Estatístico	Anual Anual
Inquérito ao cimento	Inquérito	Mensal	1	Dez. 2016 - Nov. 2017	Boletim Mensal de Estatística Boletim Económico Trimestral Anuário Estatístico	Mensal Trimestral Anual
Inquérito Trimestral à Indústria de Produção de Bens Alimentares e Bebidas	Inquérito	Trimestral	57	4º Tri. 2016 - 3º Tri. 2017	Índice de Produção Industrial Anuário Estatístico	Trimestral Anual
Estatísticas da energia						
.Inq. mensal à produção de electricidade	Inquérito	Mensal	2	Dez. 2016 - Nov. 2017	Boletim Mensal de Estatística Balanço Energético Macau em Números Boletim Económico Trimestral Anuário Estatístico	Mensal Trimestral Anual Trimestral Anual
.Inq. mensal de combustíveis	Inquérito	Mensal	19	Dez. 2016 - Nov. 2017		

* Valor médio

ESTATÍSTICAS DO INVESTIMENTO DIRECTO

Os trabalhos estatísticos realizados nesta área foram os seguintes:

- ※ Em colaboração com a Autoridade Monetária de Macau (AMCM), a DSEC continuou a realizar o “Inquérito às Empresas”, para efeitos de obtenção dos dados necessários para a elaboração da “Balança de Pagamentos” e ao apuramento das “Estatísticas do Investimento Directo”.
- ※ Desagregação das informações segundo as diferentes cidades da Província de Guangdong, produzindo dados sobre investimento directo entre Macau e as cidades da zona da Grande Baía Guangdong-Hong Kong-Macau.

ESTATÍSTICAS DA CARTEIRA DE INVESTIMENTOS

Em conformidade com os requisitos emanados pelo Fundo Monetário Internacional, foi dada continuidade à realização do “Inquérito semestral à carteira de investimentos” para a recolha da informação sobre as actividades não financeiras, com datas de referência dos dados fixadas em 30 de Junho e em 31 de Dezembro de 2017. Os trabalhos de recolha das informações relativas ao primeiro semestre de 2017 já foram concluídos e enviados os respectivos dados à Autoridade Monetária de Macau na segunda quinzena de Setembro, para tratamento, tendo os resultados alcançados sido, posteriormente, divulgados em Novembro do mesmo ano. Os trabalhos de recolha dos dados com referência a 31 de Dezembro de 2017 foram entretanto lançados na segunda quinzena de Dezembro de 2017.

CONTAS TERRITORIAIS

- ※ De acordo com o plano pré-definido, foram divulgadas as informações anuais e trimestrais do Produto Interno Bruto e os dados sobre a estrutura sectorial de Macau e o respectivo Rendimento Nacional Bruto. Por outro lado, foram ainda executados trabalhos de informatização no âmbito da estrutura sectorial anual de Macau e de produção de estimativas trimestrais sobre a estrutura sectorial de determinadas actividades económicas, procurando avaliar a viabilidade da elaboração das estimativas da estrutura sectorial trimestral local, com recurso a dados disponíveis actualmente.
- ※ Através dos dados recolhidos dos diferentes inquéritos económicos anuais, informações sobre números de estabelecimentos económicos, de fracções autónomas habitacionais e de lugares de parque de estacionamento, e dados administrativos, produziram-se estimativas sobre os danos económicos do território causados pela passagem do tufão em 23 de Agosto.

INFRA-ESTRUTURAS, COORDENAÇÃO E METODOLOGIA ESTATÍSTICAS

Procederam-se aos trabalhos de harmonização e actualização do registo de instrumentos de notação e de actualização dos Ficheiros de unidades de edifícios e de agentes económicos.

Indo ao encontro das necessidades das subunidades de produção estatística, realizaram-se os seguintes trabalhos de apoio:

Seleção de Amostras

- ✘ Foram seleccionadas amostras para os projectos estatísticos de rotina anuais e trimestrais da DSEC.
- ✘ Procedeu-se à selecção de amostra destinada à Direcção dos Serviços de Saúde para a realização do “Inquérito à origem do aparecimento de mosquitos e insectos nas residências familiares”.
- ✘ Actualizou-se a amostra do Inquérito às rendas, de periodicidade trimestral.

Inferência dos resultados estatísticos

- ✘ Procedeu-se à inferência dos dados para os projectos estatísticos anuais e trimestrais da DSEC, incluindo a determinação dos respectivos desvios padrões.

Actualização do Ficheiro de Agentes Económicos

- ✘ Actualização do Ficheiro de agentes económicos e do Ficheiro do investimento externo com base em dados administrativos (complementando com verificações externas) e nas informações recolhidas em inquéritos realizados.

Metodologias e estudos estatísticos

- ✘ Cálculo da dimensão da amostra do Inquérito às despesas dos visitantes. Cálculo da dimensão da amostra do Inquérito às despesas dos visitantes segundo a proveniência e outras características dos visitantes chegados ao território, disponibilizando-a à subunidade de produção estatística respectiva para que sejam assegurados os níveis pré-definidos de confiança estatística dos indicadores obtidos através do inquérito.
- ✘ Automatização da conversão e inferência dos dados dos inquéritos económicos. Tratamento e síntese das características e experiências práticas obtidas em inquéritos económicos em matéria de conversão e inferência, procurando lançar trabalhos de estudo para a produção de regras, metodologias e processos de tratamento no âmbito da automatização do processo de conversão dos dados.
- ✘ Disponibilização de informação às diferentes subunidades de produção estatística, servindo-se de elementos de referência no âmbito da

quantificação dos danos económicos causados pela passagem do tufão em 23 de Agosto. Disponibilização de dados sobre totais de unidades de alojamento, estabelecimentos económicos e lugares de parque de estacionamento (lugares de parque em silos auto e de rua) das zonas afectadas pela passagem do tufão. Os supracitados dados são obtidos de diferentes fontes: ficheiro de unidades estatísticas, informações administrativas e dados elaborados a partir de resultados de entrevistas de diferentes inquéritos económicos anuais realizados.

- ※ Elaboração de estatísticas sobre áreas e situação de utilização dos escritórios de todo o território de Macau. Recorrendo às informações dos ficheiros das unidades de alojamento e dos agentes económicos, e dados administrativos, complementando com as informações recolhidas por agentes de campo, foram produzidas estatísticas sobre áreas e situação de utilização dos escritórios de Macau.
- ※ Utilização das informações dos clientes da Companhia de Electricidade de Macau e pedido de opinião junto do Gabinete para a Protecção dos Dados Pessoais. Em conformidade com a opinião emanada pelo Gabinete para a Protecção dos Dados Pessoais, a DSEC como entidade produtor das estatísticas oficiais, tem todas as condições de legitimidade para a utilização das informações dos clientes da Companhia de Electricidade de Macau. Assim, havendo a legitimidade legal referida, a DSEC solicitou à Companhia de Electricidade de Macau elementos dos seus clientes relativamente às suas moradas e consumos de energia eléctrica respectivos, para efeitos de actualização periódica dos seus ficheiros.

Inquérito aos Orçamentos Familiares 2017/2018

- ※ Conclusão dos trabalhos de selecção da amostra do quarto trimestre de 2017. As amostras são produzidas e disponibilizadas trimestralmente durante todo o período de inquirição até o terceiro trimestre de 2018.

2.3. PROMOÇÃO E DIFUSÃO DE INFORMAÇÃO

2.3.1. PUBLICAÇÕES EDITADAS

Em 2017 foram editados 76 títulos. Reproduziu-se um total de 75 461 exemplares de publicações. Do total de títulos editados, 68 (89,5%) respeitam a assuntos de natureza estatística e 8 a assuntos da área de gestão e informação. Quanto à distribuição dos títulos por áreas, destacam-se as “Estatísticas económicas” (32 títulos), “Estatísticas gerais” (12), “Estatísticas demográficas e sociais” (12), “Gestão e informação” (8), “Estatísticas de mão-de-obra” (7) e “Contas territoriais” (5).

Títulos editados, por área

Est. económicas	32	(42,1%)
Estatísticas gerais.....	12	(15,8%)
Est. demográficas e sociais	12	(15,8%)
Gestão e informação.....	8	(10,5%)
Est. de mão-de-obra	7	(9,2%)
Contas territoriais.....	5	(6,6%)

Quanto à periodicidade, destacam-se as publicações anuais com 39 títulos editados, as trimestrais com 25, as mensais com 9, as quinzenais com 1 e de periodicidade irregular com 2.

Títulos editados, por periodicidade

Anual.....	39	(51,3%)
Trimestral.....	25	(32,9%)
Mensal.....	9	(11,8%)
Quinzenal.....	1	(1,3%)
Irregular.....	2	(2,6%)

Para além do “Anuário Estatístico”, “Macau em Números” e “Impresso para Subscrição das Publicações Estatísticas”, todas as publicações foram reproduzidas pela DSEC. Assim, em 2017, foram preparados 69 130 exemplares de publicações na reprografia da DSEC. A percentagem dos documentos reproduzidos internamente foi de 91,6%.

Do total de exemplares reproduzidos, foram distribuídos 64 507 (85,5%) aos utilizadores quer internos quer externos, dos quais 57 801 expedidos de forma regular, através da “Mailing List”. Macau (87,7%), Interior da China (6,9%) e Hong Kong (1,9%) foram os principais destinos das publicações distribuídas externamente.

Exemplares expedidos, por destino

Macau.....	87,7%
Interior da China.....	6,9%
Hong Kong.....	1,9%
Portugal.....	0,4%
Outros destinos	3,1%

As publicações com maior número de exemplares distribuídos regularmente dizem respeito às áreas das “Estatísticas económicas” (59,8%) e das “Estatísticas gerais” (16,2%).

Exemplares expedidos, por área

Est. económicas	59,8%
Estatísticas gerais	16,2%
Est. de mão-de-obra	12,8%
Est. demográficas e sociais	5,7%
Contas territoriais	4,3%
Gestão e informação	1,3%

Exemplares expedidos, segundo o destino, por área

Áreas	Expedidos					
	Total	Macau	China Continental	Hong Kong	Portugal	Outros destinos
<i>Total</i>	57 801	50 694	3 983	1 077	248	1 799
Estatísticas gerais	9 336	7 675	721	257	82	601
Estatísticas demográficas e sociais	3 290	2 947	164	56	26	97
Estatísticas de mão-de-obra	7 382	6 655	464	92	39	132
Estatísticas económicas	34 540	30 651	2 405	591	84	809
Contas territoriais	2 509	2 170	182	57	10	90
Gestão e informação	744	596	47	24	7	70

Títulos de publicações editadas, por área

Áreas/Títulos	Periodi- cidade	Tipo de suporte	Nº de exemp. reproduzidos	Versão linguística	Período de referência dos dados
<u>Estatísticas Gerais</u>			15 504		
Anuário Estatístico ^º	Anual	A	440	C/P/I	2016
Macau em Números/2017 ^º	Anual	O	3 394	C	2014 - 2016
Macau em Números/2017 ^º	Anual	O	727	P	2014 - 2016
Macau em Números/2017 ^º	Anual	O	840	I	2014 - 2016
Boletim Mensal de Estatística	Mensal	B	4 187	C/P	Dez. 2016 - Nov. 2017
Boletim Mensal de Estatística	Mensal	B	1 639	I	Dez. 2016 - Nov. 2017
Principais Indicadores Estatísticos de Macau	Trimestral	FR	1 742	C/P/I	4º Tri. 2016 - 3º Tri. 2017
Boletim Económico de Macau	Trimestral	R	1 468	C	3º Tri. 2016 - 2º Tri. 2017
Boletim Económico de Macau	Trimestral	R	269	P	3º Tri. 2016 - 2º Tri. 2017
Boletim Económico de Macau	Trimestral	R	545	I	3º Tri. 2016 - 2º Tri. 2017
Síntese da Conjuntura Sócio-Económica de Macau	Quinzenal	E	--	C/P/I	Nov. 2016 / Nº 21 - Out. 2017 / Nº 20
Relatório da Análise "Sistema de Indicadores Estatísticos para o Desenvolvimento da Diversificação Adequada da Economia de Macau"	Anual	R	253	C/P	2015
<u>Estatísticas Demográficas e Sociais</u>			4 512		
Estatísticas Demográficas	Trimestral	FR	1 568	C/P/I	4º Tri. 2016 - 3º Tri. 2017
Estatísticas Demográficas	Anual	R	297	C/P/I	2016
Estimativas da População	Anual	FR	277	C/P/I	31/12/2016
Resultados Globais dos Intercensos 2016	Irregular	R	186	C/P	
Resultados Globais dos Intercensos 2016	Irregular	R	329	I	
Estatísticas da Saúde	Anual	R	239	C/P/I	2016
Estatísticas do Ambiente	Anual	R	209	C/P/I	2016
Inquérito à Formação Profissional	Anual	FR	269	C/P/I	2016
Inquérito à Participação dos Cidadãos em Actividades Culturais	Anual	FR	326	C/P/I	2º Tri. 2017

Títulos de publicações editadas, por área

Áreas/Títulos	Periodi- cidade	Tipo de suporte	Nº de exemp. reproduzidos	Versão linguística	Período de referência dos dados
<u>Estatísticas Demográficas e Sociais</u>					
Inquérito à Utilização da Tecnologia Informática dos Agregados Familiares	Anual	FR	267	C/P/I	2016
Estatísticas das Indústrias Culturais	Anual	FR	186	C/P/I	2015
Estatísticas das Indústrias Culturais	Anual	FR	359	C/P/I	2016
			8 840		
<u>Estatísticas de Mão-de-Obra</u>					
Inquérito ao Emprego	Mensal	FR	4 390	C/P/I	Out-Dez/16 - Ago-Out/17
Inquérito ao Emprego	Trimestral	R	1 171	C/P/I	4º Tri. 2016 - 3º Tri. 2017
Inquérito ao Emprego	Anual	R	289	C/P/I	2016
Inquérito às Necessidades de Mão-de-Obra e às Remunerações (Indústria Transformadora, Hotéis, Restaurantes, Seguros, Actividades de Intermediação Financeira, Creche e Lar de Idosos)	1º e 3º Trimestres	FR	863	C/P/I	1º Tri. 2017 e 3º Tri. 2017
Inquérito às Necessidades de Mão-de-Obra e às Remunerações (Indústria Bancária)	1º e 3º Trimestres	FR	557	C/P/I	1º Tri. 2017 e 3º Tri. 2017
Inquérito às Necessidades de Mão-de-Obra e às Remunerações (Comércio por Grosso e a Retalho, Sector dos Transportes, Actividades de Segurança e de Tratamento de Resíduos Sólidos e Líquidos Públicos)	2º e 4º Trimestres	FR	759	C/P/I	4º Tri. 2016 e 2º Tri. 2017
Inquérito às Necessidades de Mão-de-Obra e às Remunerações (Lotarias e Outros Jogos e Aposta)	2º e 4º Trimestres	FR	811	C/P/I	4º Tri. 2016 e 2º Tri. 2017
			42 425		
<u>Estatísticas Económicas</u>					
Estatísticas do Investimento Directo	Anual	R	233	C/P/I	2016
Inquérito Industrial	Anual	FR	365	C/P/I	2016
Estatísticas da Energia	Trimestral	FR	1 156	C/P/I	4º Tri. 2016 - 3º Tri. 2017
Índice de Produção Industrial	Trimestral	FR	1 084	C/P/I	4º Tri. 2016 - 3º Tri. 2017

Títulos de publicações editadas, por área

Áreas/Títulos	Periodi- cidade	Tipo de suporte	Nº de exemp. reproduzidos	Versão linguística	Período de referência dos dados
<i>Estatísticas Económicas</i>					
Inquérito à Construção	Anual	R	214	C/P/I	2016
Construção Privada e Transacções de Imóveis	Trimestral	FR	1 357	C/P/I	4º Tri. 2016 - 3º Tri. 2017
Salários Diários dos Trabalhadores da Construção e Preços dos Materiais de Construção	Trimestral	FR	1 263	C/P/I	4º Tri. 2016 - 3º Tri. 2017
Estatísticas das Sociedades	Trimestral	FR	1 258	C/P/I	4º Tri. 2016 - 3º Tri. 2017
Principais Indicadores do Sector da Construção	Trimestral	E	--	C/P/I	4º Tri. 2016 - 3º Tri. 2017
Índice de Preços da Habitação	Anual	FR	218	C/P/I	2016
Índice de Preços da Habitação	Trimestral	FR	647	C/P/I	1º Tri. 2017 - 3º Tri. 2017
Estatísticas do Comércio Externo de Mercadorias	Anual	A	21	C/P/I	2016
Estatísticas do Comércio Externo de Mercadorias	Mensal	FR	4 228	C/P/I	Nov. 2016 - Nov. 2017
Índice do Comércio Externo de Mercadorias	Trimestral	FR	1 165	C/P/I	4º Tri. 2016 - 3º Tri. 2017
Índice de Preços no Consumidor	Mensal	FR	4 712	C/P/I	Dez. 2016 - Nov. 2017
Inquérito de Conjuntura à Restauração e ao Comércio a Retalho	Mensal	FR	3 332	C/P/I	Nov. 2016 - Out. 2017
Inquérito ao Comércio por Grosso e a Retalho	Anual	R	240	C/P/I	2016
Inquérito do Volume de Negócios ao Comércio a Retalho	Trimestral	FR	1 199	C/P/I	4º Tri. 2016 - 3º Tri. 2017
Indicadores do Turismo (Movimento de Visitantes)	Mensal	FR	4 981	C/P/I	Dez. 2016 - Nov. 2017
Indicadores do Turismo (Excursões e Ocupação Hoteleira)	Mensal	FR	4 133	C/P/I	Dez. 2016 - Out. 2017
Inquérito às Despesas dos Visitantes	Trimestral	FR	1 450	C/P/I	4º Tri. 2016 - 3º Tri. 2017
Estatísticas do Sector das Convenções e Exposições	Trimestral	FR	1 335	C/P/I	4º Tri. 2016 - 3º Tri. 2017
Estatísticas do Turismo	Anual	R	318	C/P/I	2016
Inquérito às Agências de Viagens	Anual	FR	396	C/P/I	2016

Títulos de publicações editadas, por área

Áreas/Títulos	Periodi- cidade	Tipo de suporte	Nº de exemp. reproduzidos	Versão linguística	Período de referência dos dados
<u>Estatísticas Económicas</u>					
Índice de Preços Turísticos	Trimestral	FR	1 356	C/P/I	4º Tri. 2016 - 3º Tri. 2017
Inquérito ao Sector dos Transportes, Armazenagem e Comunicações	Anual	R	203	C/P/I	
Estatísticas dos Transportes e Comunicações	Mensal	FR	3 652	C/P/I	Nov. 2016 - Out. 2017
Inquérito ao Sector dos Serviços	Anual	FR	412	C/P/I	2016
Inquérito ao Sector do Jogo	Anual	FR	432	C/P/I	2016
Inquérito ao Hotéis e Similares	Anual	FR	417	C/P/I	2016
Inquérito aos Restaurantes e Similares	Anual	FR	407	C/P/I	2016
Conta Satélite do Turismo	Anual	R	241	C/P/I	2014 e 2015
<u>Contas Territoriais</u>			2 994		
Produto Interno Bruto	Anual	R	301	C/P/I	2016
Produto Interno Bruto Trimestral	Trimestral	FR	1 429	C/P/I	4º Tri. 2016 - 3º Tri. 2017
Estrutura Sectorial de Macau	Anual	FR	409	C/P/I	2016
Rendimento Nacional Bruto	Anual	FR	435	C/P/I	2015
Rendimento Nacional Bruto	Anual	FR	420	C/P/I	2016
<u>Gestão e Informação</u>			1 186		
Relatório de Actividades	Anual	O	46	C/P	2016
Plano de Actividades	Anual	O	110	C/P	2017
Plano de Actividades	Anual	O	100	C/P	2018
Sistema de Informação para Gestão	Trimestral	E	--	C	4º Tri. 2016 - 3º Tri. 2017
Boletim Bibliográfico	Trimestral	E	--	C	4º Tri. 2016 - 3º Tri. 2017
Impresso para Subscrição das Publicações Estatísticas ^a	Anual	O	680	C	2017
Impresso para Subscrição das Publicações Estatísticas ^a	Anual	O	91	P	2017
Impresso para Subscrição das Publicações Estatísticas ^a	Anual	O	159	I	2017

A - Anuário
B - Boletim
E - Em suporte electrónico
FR - Folha Rápida
R - Relatório
O - Outro

C - Chinesa
P - Portuguesa
I - Inglesa

^a Reprodução no exterior

2.3.2. ATENDIMENTO AOS UTILIZADORES

Em 2017 foram atendidos 2 182 pedidos de informação formulados por 1 280 (-12,3%) utilizadores.

Utilizadores, por meio de veiculação dos pedidos

Pessoalmente	54	(4,2%)
Telefone	610	(47,7%)
E-mail	400	(31,3%)
On-Line.....	155	(12,1%)
Correio e fax	61	(4,8%)

Da análise dos pedidos de informação, por área, pode-se concluir que os dados mais solicitados foram os relativos às estatísticas gerais, com 823 pedidos, representando 37,7% do total de pedidos, seguindo-se os dados sobre as estatísticas económicas, com 680 pedidos e as estatísticas demográficas e sociais, com 236 pedidos.

Pedidos de informação, por área

Estatísticas gerais	37,7%
Estatísticas económicas.....	31,2%
Est. demográficas e sociais.....	10,8%
Est. do emprego e da form. profissional....	6,3%
Outras estatísticas	4,8%
Estudos, metodo. e ficheiros	3,0%
Informação não estatística.....	2,6%
Contas territoriais	2,3%
Não produzida pela DSEC	0,9%
Estatísticas do investimento directo	0,5%

Os principais utilizadores da informação estatística foram os utilizadores em nome individual, que formularam 849 pedidos, representando 38,9% do total de pedidos; seguido dos organismos públicos, com 807 pedidos, das empresas privadas, com 209 pedidos e das associações, com 122 pedidos.

Pedidos de informação, segundo a natureza dos utilizadores

Indivíduos	38,9%
Organismos públicos.....	37,0%
Empresas privadas.....	9,6%
Associações	5,6%
Estabelecimentos de ensino	3,8%
Organismos internacionais.....	2,2%
Órgãos de comunicação social.....	1,5%
Serviços públicos não locais	1,3%
Outro	0,1%

Pedidos de informação, segundo a natureza dos utilizadores, por área

Áreas	Total	Indivíduos	Organismos públicos	Empresas privadas	Associações	Estabelec. de ensino	Órgãos de comunic. Social	Organismos inter-nacionais	Serviços públicos não locais	Outro
<u>Total</u>	2 182	849	807	209	122	83	33	49	28	2
Estatísticas gerais	823	98	666	22	3	12	1	17	4	-
Estat. demográficas e sociais	236	141	40	12	5	16	10	6	6	-
Estat. do emprego e da formação profissional	137	95	14	13	2	9	2	1	-	1
Estatísticas económicas	680	348	53	108	104	29	14	12	12	-
Contas territoriais	50	28	9	6	-	2	1	3	-	1
Estatísticas do investimento directo	10	2	4	-	-	1	1	1	1	-
Estudo, metodologia e ficheiro	65	38	12	12	-	2	1	-	-	-
Outras estatísticas	105	61	6	17	6	6	2	5	2	-
Informação não estatística	57	24	2	16	2	5	1	4	3	-
Não produzidas pela DSEC	19	14	1	3	-	1	-	-	-	-

Em 2017 registou-se um total de 1 176 218 utilizadores da "homepage" da DSEC, representando um acréscimo de 30,4%, face ao ano de 2016.

Após implementado o serviço de assinatura das publicações electrónicas, todos os interessados poderão receber informação, via e-mail, sobre últimos resultados estatísticos divulgados, consultando e descarregando os ficheiros das respectivas publicações electrónicas entretanto colocadas no website da DSEC.

No ano de 2017 o número de informações fornecidas a utilizadores regulares de publicações registou um total de 419, das quais a área do comércio externo de mercadorias (45,3%) apresentou o maior número de informações disponibilizadas, seguido das áreas do comércio e preços (14,3%) e do turismo (12,4%).

Fornecimento regular da informação estatística, por área

Comércio externo de mercadorias.....	45,3%
Comércio e preços	14,3%
Turismo	12,4%
Energia.....	6,0%
Emprego e formação profissional	5,7%
Estatísticas gerais	5,5%
Construção	3,8%
Económicas	3,6%
Transporte e comunicações.....	2,9%
Estatísticas demográficas e sociais	0,5%

Das instituições que foram disponibilizadas a informação estatística acima mencionada, as entidades privadas representam 33,7%; organismos públicos 52,3% e organismos internacionais 14,1%.

Fornecimento regular de informação estatística, segundo a natureza, por área

Áreas	Total	Entidades privadas			Organismos públicos			Organismos internacionais		
		Correio	Fax	E-mail	Correio	Fax	E-mail	Correio	Fax	E-mail
<i>Total</i>	419	51	52	38	55	20	144	4	-	55
Estatísticas gerais	23	-	-	3	-	-	20	-	-	-
Estatísticas demográficas e sociais	2	-	-	-	1	-	1	-	-	-
Estatísticas do emprego e da formação profissional	24	-	-	4	7	4	5	4	-	-
Estatísticas económicas										
Economia	15	-	-	-	-	-	14	-	-	1
Comércio externo	190	39	12	25	34	-	32	-	-	48
Turismo	52	-	-	6	-	12	28	-	-	6
Comércio e preços	60	12	24	-	-	-	24	-	-	-
Transporte e comunicações	12	-	12	-	-	-	-	-	-	-
Energia	25	-	-	-	13	-	12	-	-	-
Construção	16	-	4	-	-	4	8	-	-	-

2.3.3. NOTAS À COMUNICAÇÃO SOCIAL

Em 2017 foram emitidas 148 notas à comunicação social, das quais 2 dizem respeito às actividades da Comissão Consultiva de Estatística e 1 de cada tem a ver com o lançamento do Inquérito aos orçamentos familiares em Outubro, e com a base de dados estatísticos dos visitantes.

2.3.4. PROMOÇÃO

- Lançamento de uma série de trabalhos promocionais no âmbito da realização do Inquérito aos orçamentos familiares 2017/2018, incluindo as actividades promocionais para o recrutamento de trabalhadores temporários e relacionadas com o lançamento de páginas electrónicas temáticas, a concepção e design de impressos e artigos promocionais, a organização de jogos e sorteios, a produção de vídeos, a emissão de notas infográficas e à comunicação social, etc... ;
- Execução de trabalhos de sensibilização e de promoção relacionados com o "Relatório de análise do sistema de indicadores estatísticos para o desenvolvimento da diversificação adequada da economia de Macau/2016", o Inquérito ao emprego, a carta de qualidade de 2017 e o segredo estatístico, para elevar os conhecimentos e a confiança dos diferentes sectores da sociedade local em matéria de produção das estatísticas oficiais do território;
- Organização, em colaboração com o Centro de formação para os trabalhadores dos serviços públicos da Direcção dos serviços de administração e função pública, de cursos práticos de estatística, a fim de lhes prestar apoio na correcta e eficaz utilização de dados estatísticos durante o desempenho das suas funções quotidianas;
- Realização do 3.º Concurso de desenho de posters dirigido aos estudantes do ensino secundário, para que sejam elevados os conhecimentos e o interesse de utilização por parte dos supramencionados estudantes em matéria de dados estatísticos;
- Realização de sessões plenárias da Comissão Consultiva de Estatística, procurando recolher opiniões e sugestões emitidas pelos seus membros em torno da produção das estatísticas oficiais de Macau;
- Realização do Inquérito de opinião sobre os serviços prestados, procurando recolher opiniões e sugestões dos utilizadores de informação estatística em relação aos serviços prestados pela DSEC, para que seja melhorada e aperfeiçoada a qualidade dos serviços prestados ao público utilizador;
- Participação da 22.ª Feira Internacional de Macau (MIF) para promover os trabalhos e serviços estatísticos oficiais;

- Recepção de visitas de entidades e organizações locais e estrangeiras à DSEC, promovendo sessões de intercâmbio em matéria de dados estatísticos e produção de estatísticas oficiais;
- Enriquecimento contínuo do conteúdo das páginas electrónicas da DSEC, incluindo o lançamento da base de dados estatísticos dos visitantes, actualização do conteúdo constantes nas páginas dedicadas à aprendizagem estatística on-line e execução de trabalhos de concepção e preparação para o lançamento das páginas temáticas alusivas à zona da Grande Baía Guangdong-Hong Kong-Macau;
- Foram ainda executados outros trabalhos, incluindo a publicação da banda desenhada estatística, elaboração de peças infográficas, actualização do material estatístico constante em expositores e no Centro de informações ao público, concepção e desenho de produtos e artigos promocionais, e aperfeiçoamento do conteúdo das publicações estatísticas oficiais.

2.3.5. CARTA DE QUALIDADE

Sob o lema “A Estatística ao Serviço da Comunidade”, a DSEC tem cumprido, com rigor, os compromissos mencionados na Carta de Qualidade lançada desde o dia 23 de Outubro de 2000, Dia das Estatísticas Oficiais de Macau, implementando mecanismos de apresentação de queixas e de supervisão.

A DSEC comprometeu-se em 2017, a disponibilizar informação estatística de acordo com o calendário pré-definido, responder pedidos dentro de um determinado espaço de tempo, assim como prestar apoio aos prestadores de informação estatística, proporcionando-lhes ajuda no preenchimento de questionários e disponibilizar publicações electrónicas na website da DSEC no mesmo dia da divulgação da informação estatística. Assim, em 2017, os compromissos assumidos foram realizados de uma forma favorável, tendo 94% da informação estatística divulgada de acordo com o calendário pré-definido, 98% dos pedidos sobre consulta sobre códigos de mercadorias do comércio externo foram satisfeitos de imediato, atingindo ainda os outros objectivos previamente definidos em matérias de fornecimento de informação estatística a pedido de utilizadores, quer através de contacto telefónico sobre dados disponíveis, quer através de pedidos feitos pessoalmente; de prestação de apoio no preenchimento de questionários, e de edição e envio de publicações electrónicas.

2.4. OUTRAS ACTIVIDADES

2.4.1. FORMAÇÃO

Em 2017 participaram 169 trabalhadores em 58 acções de formação, 72% das quais da área da Administração Pública (incluindo a formação para efeitos de acesso, com 9 participantes).

De entre as 49 acções organizadas pela Direcção dos Serviços de Administração e Função Pública nas três áreas, com 149 participantes e 95% do total de horas de formação, destacam-se os programas de frequência obrigatória (Estudos em Cantão, PFE e PDTG) com 65 participantes e uma carga horária de 1,668, ou seja, 70% da formação em horário laboral.

A formação em Línguas manteve o mesmo número de participantes relativamente a 2016, mas o total de horas diminuiu cerca de 57%, o que se deveu ao decréscimo para menos de metade da frequência dos cursos de Língua Portuguesa com duração de um ano lectivo.

No geral, notou-se uma inversão da tendência dos anos antecedentes, ou seja, uma diminuição de participantes (-12%) e de horas de formação (-6%), tendo contudo aumentado em 36 pontos percentuais a formação em horário laboral (de 33% em 2016 para 69% em 2017).

Resumo da Formação em 2017

Áreas	Entidades	Acções	Participantes	Total Horário laboral	Total Horário pós laboral	Total Horas
Acesso	SAFP	Formação Acesso	9	30		270
Sub-total	1	1	9	270		270
Informática	SAFP	Cursos de 18 horas (4)	7		18	126
		Curso de 12 horas	1		12	12
		Curso de 24 horas	1		24	24
		Alibaba cloud megadados	4	4		16
Sub-total	1	7	13	16	162	178
Administração Pública	SAFP	Programas em Cantão (2)	29	30		870
		PFE para Técnicos de apoio	33	22		726
		PDTG	3	24		72
		MPA 2017-2018	2	50		100
		Lei Básica - avançado	1	30		30
		Linha frente - básico	3	24		72
		Linha frente - avançado	1	14		14
		Sessões de 2 horas (5)	9	2		18
		Seminário de 10 horas	2	10		20
		Seminário de 3 horas	2	3		6
		Palestra de 6 horas	3	6		18
		Cursos GRH de cerca de 8 horas (3)	8	8		64
		Cursos regulares de 12 horas (4)	5		12	60
		Cursos regulares de 18 horas (7)	12		18	216
		Curso regular de 24 horas	2		24	48
		Curso regular de 32 horas	1		32	32
	CFJJ	Cursos (2)	2		36	72
		Noções de direito de cerca de 12 horas (2)	3	12		36
		Sessão	2	3		6
	GCS	Seminários (2)	4	6		24
	AMCM	Seminário	6	3		18
	MIECEF	MIECEF 2017	3	2		6
Sub-total	5	41	136	2 100	428	2 528
Línguas	SAFP	Cursos de português (4)	5		300	300
		Cursos de mandarim (2)	2		48	48
		Curso de chinês funcional	2		80	80
		Cursos de inglês (2)	2		40	40
Sub-total	1	9	11		468	468
Total 2017	5	58	169	2 386	1 058	3 444

2.4.2. INFORMÁTICA

Para além da gestão do sistema informático da rede, do apoio às subunidades no domínio da microinformática, da aquisição de “hardware” e “software” e da manutenção do funcionamento dos projectos de rotina e alterações técnicas, em 2017 o Departamento de Sistemas de Informação e Informática desenvolveu os seguintes trabalhos:

- ✘ Em articulação com a execução dos trabalhos relacionados com a implementação da cidade inteligente constante no Plano quinquenal de desenvolvimento da RAEM, foi lançada em Setembro de 2017 a base de dados estatísticos dos visitantes, disponibilizando informações agregadas segundo nacionalidade, idade, sexo, posto fronteiriço de entrada, tempo de permanência, entre outras características dos visitantes, proporcionando um acesso mais facilitado de informação estatística aos utilizadores interessados, introduzindo ainda um novo indicador sobre número de visitas efectuadas.
- ✘ Desenvolvimento do sistema informático de recolha de dados no âmbito do Inquérito às despesas dos visitantes, em ambiente Android, tendo o seu efectivo lançamento sido concretizado a partir do segundo trimestre de 2017.
- ✘ Conclusão do desenvolvimento do sistema informático no âmbito do Inquérito aos orçamentos familiares 2017/2018, procedendo os trabalhos de recolha de dados com recurso ao uso de tablet.

2.4.3. GESTÃO DA INFORMAÇÃO

Em 2017 deram entrada no CDDI 309 publicações, das quais 26 monografias, 281 periódicos e 2 publicações em suporte electrónico. Quanto à forma de aquisição, 125 publicações foram adquiridas por permuta, 82 compradas e 102 oferecidas.

Publicações adquiridas, segundo a forma de aquisição

Permuta	40,5%
Compra	26,5%
Oferta.....	33,0%

Das publicações adquiridas em 2017, 107 (34,6%) são de natureza estatística, 89 (28,8%) na área sócio-económica e política, 83 (26,9%) enquadram-se na área de outras obras de referência e 15 (4,9%) na área de outras publicações.

Publicações adquiridas, por área temática

Sócio-económica e política	28,8%
Outras obras de referência.....	26,9%
Estatísticas económicas.....	19,4%
Estatísticas gerais	8,4%
Est. demográficas e sociais	6,1%
Outras.....	4,9%
Relatório de actividades	4,5%
Contas territoriais	0,3%
Outras estatísticas	0,3%
Informática.....	0,3%

O CDDI continuou a divulgar o seu acervo documental através do "Boletim Bibliográfico", que é distribuído trimestralmente.

Para consulta de publicações e recolha de dados, acederam ao CDDI 38 utilizadores internos da DSEC, e efectuaram-se 15 empréstimos internos de publicações.

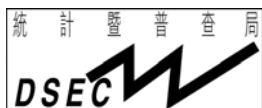
Aquisição de publicações, por área temática

Áreas temáticas	Tipo de publicação				Modo de aquisição		
	Total	Monografia	Periódico	Material não livro	Compra	Oferta	Permuta
<i>Total</i>	309	26	281	2	82	102	125
Estatísticas gerais	26	1	25	-	-	6	20
Estatísticas demográficas e sociais	19	5	14	-	-	8	11
Estatísticas económicas	60	3	57	-	15	8	37
Contas territoriais	1	-	1	-	-	1	-
Outras estatísticas	1	-	1	-	-	1	-
Relatório de actividades	14	-	14	-	-	1	13
Informática	1	-	1	-	-	-	1
Sócio-económica e política	89	1	88	-	57	13	19
Outras obras de referência	83	4	78	1	6	54	23
Outras	15	12	2	1	4	10	1

白頁

Página vazia

Blank page



3. RECURSOS

UTILIZADOS

2017

Relatório de Actividades

白頁

Página vazia

Blank page

3.1. RECURSOS HUMANOS

O número de pessoal ao serviço da DSEC, no final do ano, era de 251, representando um acréscimo de 12 pessoas face ao ano de 2016. Assim, em 2017, saíram 8 trabalhadores e entraram 20.

Pessoal ao serviço, por grupo profissional

Direcção e chefia.....	18
Técnico superior	32
Pessoal de interpret. e tradução (inclui letrado)	4
Pessoal de estatística (inclui técnico de estatística e codificador de comércio externo)	36
Técnico	25
Técnico de apoio (inclui técnico auxiliar de informática)	116
Pessoal de obras públicas.....	2
Pessoal de transporte	6
Operário	12

Pessoal ao serviço, por subunidade

GD	13
DEICCE.....	58
DESP.....	61
DEDSE	27
DCIE.....	23
DSII	23
DPDI.....	26
DAF	20

Do total de trabalhadores ao serviço, o Pessoal do quadro possui 154 pessoas (61,4% do total), um acréscimo de 1 pessoa comparativamente ao ano de 2016. O número de pessoal em regime de contrato administrativo de provimento registou um acréscimo de 11 pessoas, contabilizando 97 (38,6%).

Distribuição do pessoal ao serviço, por vínculo

Quadro	154
Pessoal em regime de contrato administrativo de provimento	97

Dos 264 lugares do quadro da DSEC, estão preenchidos 165 (62,5%) e 99 vagos, dos quais 51 (51,5%) pertencem ao grupo técnico de apoio e 20 (20,2%) ao grupo técnico superior.

Movimento global de entradas e saídas, por grupo profissional

Grupo profissional	Entradas	Saídas	Saldo
<i>Total</i>	20	8	12
Direcção e chefia	-	1	-1
Técnico superior	-	1	-1
Pessoal de interpretação e tradução (inclui letrado)	1	1	-
Pessoal de estatística(Inclui técnico de estat. e codificador de comércio externo)	5	1	4
Técnico	1	-	1
Técnico de apoio (Inclui técnico auxiliar de informática)	12	4	8
Pessoal de obras públicas	-	-	-
Pessoal de transporte	1	-	1
Operário	-	-	-

Evolução do pessoal ao serviço, por grupo profissional

Grupo profissional	2015	2016	2017
<i>Total</i>	221	239	251
Direcção e chefia	15	18	18
Técnico superior	37	34	32
Pessoal de interpretação e tradução (inclui letrado)	3	4	4
Pessoal de estatística(Inclui técnico de estat. e codificador de comércio externo)	29	31	36
Técnico	25	24	25
Técnico de apoio (Inclui técnico auxiliar de informática)	92	109	116
Pessoal de obras públicas	2	2	2
Pessoal de transporte	5	5	6
Operário	13	12	12

Evolução do pessoal ao serviço, por subunidade

Subunidade	2015	2016	2017
<i>Total</i>	221	239	251
GD	13	13	13
DEICCE	50	54	58
DESP	41	47	61
DEDSE	26	32	27
DCIE	23	25	23
DSII	24	23	23
DPDI	26	26	26
DAF	18	19	20

Evolução do pessoal ao serviço, por vínculo

Vínculo	2015	2016	2017
<i>Total</i>	221	239	251
Pessoal do quadro	132	153	154
Pessoal além quadro	-	-	-
Pessoal ass. eventual	-	-	-
Pessoal em regime de contrato administrativo de provimento	89	86	99

Nº de lugares do quadro, por grupo profissional

Grupo profissional	Nº de lugares do quadro	Nº de lugares ocupados	Nº de lugares vagos
<i>Total</i>	264	165	99
Direcção e chefia	21	18	3
Técnico superior	44	24	20
Pessoal de interpretação e tradução (inclui letrado)	5	5	-
Pessoal de estatística (inclui técnico de estat. e codificador de comércio externo)	48	32	16
Técnico	13	6	7
Técnico de apoio (inclui técnico auxiliar de informática)	130	79	51
Pessoal de obras públicas	2	1	1
Pessoal de transporte	-	-	-
Operário	1	-	1

3.2. RECURSOS ORÇAMENTAIS

3.2.1. ORÇAMENTO DE FUNCIONAMENTO

Com uma taxa de realização de 85,1%, o total das despesas efectuadas em 2017 foi de 168,6 milhões de Patacas, representando um decréscimo de 3,0% face a 2016.

Relativamente a 2016, as despesas realizadas no capítulo "Despesas correntes" registaram, em 2017, variações distintas, tendo "Pessoal" e "Bens e serviços" crescido e decrescido, respectivamente, 8,5% e 41,8%.

Analisando a estrutura das "Despesas correntes", verifica-se que "Pessoal" representou 86,33% do total, "Bens e serviços" 13,52%, "Transferências correntes" 0,02% e "Outras despesas correntes" 0,13%. No capítulo "Bens e serviços", as despesas com a "Aquisição de serviços" absorveram 83,72% da dotação global do capítulo, enquanto que as despesas com a aquisição de "Bens duradouros" e "Bens não duradouros" representaram, respectivamente, 0,13% e 16,15% do valor da referida dotação.

Distribuição das despesas correntes, por grupo de despesa	
Pessoal.....	86,33%
Aquisição de bens e serviços.....	13,52%
Transferências correntes	0,02%
Outras despesas correntes.....	0,13%

Orçamento de Funcionamento / 2017 Evolução e respectiva execução

Classificação Económica		2015			2016			2017		
Código	Designação	Orçamento	Realizado	Taxa de realização (%)	Orçamento	Realizado	Taxa de realização (%)	Orçamento	Realizado	Taxa de realização (%)
00	Despesas correntes	189 132,7	153 969,7	81,4	193 302,4	170 829,8	88,4	194 612,2	166 055,4	85,3
01	Pessoal	151 214,7	125 285,4	82,9	146 927,7	132 063,1	89,9	158 595,3	143 353,8	90,4
02	Bens e serviços	37 553,0	28 525,9	76,0	46 004,7	38 549,2	83,8	35 486,9	22 450,2	63,3
04	Transf. correntes	160,0	50,4	31,5	50,0	26,7	53,4	50,0	29,1	58,2
05	Outras despesas correntes	205,0	108,1	52,7	320,0	190,8	59,6	480,0	222,3	46,3
07	Investimentos	2 640,0	1 538,7	58,3	3 615,0	3 018,7	83,5	3 634,9	2 580,2	71,0
Total		191 772,7	155 508,4	81,1	196 917,4	173 848,5	88,3	198 247,1	168 635,6	85,1

(10³ Mpp)

Orçamento de Funcionamento / 2017
Evolução e execução, por classificação económica

(10³ Mop)

Classificação Económica		Dotação			Despesa realizada	Taxa de realização (%)
Código	Designação	Inicial	Ajustamento	Final		
00	Despesas correntes	196 074,3	-1 462,1	194 612,2	166 055,4	85,3
01	Pessoal	155 738,1	2 857,2	158 595,3	143 353,8	90,4
02	Bens e serviços	39 806,2	-4 319,3	35 486,9	22 450,2	63,3
02.01	Bens duradouros	100,0	0,0	100,0	29,2	29,2
02.02	Bens não duradouros	4 416,0	0,0	4 416,0	3 625,6	82,1
02.03	Aquisição de serviços	35 290,2	-4 319,3	30 970,9	18 795,4	60,7
04	Transferências correntes	50,0	0,0	50,0	29,1	58,2
05	Outras despesas correntes	480,0	0,0	480,0	222,3	46,3
07	Investimentos	2 172,8	1 462,1	3 634,9	2 580,2	71,0
Total		198 247,1	0,0	198 247,1	168 635,6	85,1

3.2.2. PIDDA

A dotação total do PIDDA/2017 foi de 6,388 milhões de Patacas, tendo realizado despesas no montante de 6,227 milhões de Patacas até o final do mesmo ano, correspondendo a uma taxa de realização de 97,5%.

As despesas realizadas com "Obras" foram de 5,726 milhões de Patacas, representando 92,0% da despesa efectuada com "Obras de remodelação das instalações da DSEC"; enquanto as efectuadas com "Obras adicionais" atingiram 500 mil, correspondendo a 8,0% da despesa realizada com "Obras de remodelação das instalações da DSEC".

PIDDA/2017 Evolução e respectiva execução

(10³ Mop)

	2015	2016	2017
Inscrito	13 500,0	13 500,0	6 388,3
Realizado	0,0	3 052,0	6 227,1
Taxa de realização (%)	0,0	22,6%	97,5%

PIDDA/2017 Evolução e execução, por acção

(10³ Mop)

Acção		Dotação			Despesas realizadas	Taxa de realização (%)
Código	Designação	Inicial	Ajustamentos	Final		
8.010.036.00	Obras de remodelação das instalações da DSEC	5 639,4	748,9	6 388,3	6 227,1	97,5
8.010.036.01	Obras	5 639,4	248,0	5 887,4	5 726,2	97,3
8.010.036.02	Obras adicionais	0,0	500,9	500,9	500,9	100,0
Total		5 639,4	748,9	6 388,3	6 227,1	97,5

3.3 EQUIPAMENTOS

Em relação ao equipamento informático, foi adquirido, em 2017, o seguinte:

- 26 unidades *tablet* com sistema operativo *Android*;
- 60 unidades de microcomputadores pessoais;
- 1 sistema de bateria de reserva (UPS);
- 4 servidores.

Na vertente de "software", foram adquiridas as seguintes licenças de utilização:

- 1 licença de software "SPSS";
- 1 licença de software de base de dados "Oracle";
- 1 licença de software para gestão de internet;
- 1 licença de software "Filter Forge Photoshop";
- 1 licença de software "Veeam Backup Essentials".