

工作報告書  
RELATÓRIO DE ACTIVIDADES

2016

如欲索取進一步資料，可聯絡  
統計暨普查局文件暨資料傳播中心

Para efeitos de informação contacte o  
Centro de Documentação e Difusão de Informação da DSEC

澳門宋玉生廣場 411 - 417 號皇朝廣場17樓

電話: 8399 5311

傳真: 2830 7825

Alameda Dr. Carlos d' Assumpção, N° 411 - 417,

Edif. Dynasty Plaza, 17° andar, Macau

Telefone: 8399 5311

Fax: 2830 7825

電郵: [info@dsec.gov.mo](mailto:info@dsec.gov.mo)

*E-Mail:* [info@dsec.gov.mo](mailto:info@dsec.gov.mo)

網址: [www.dsec.gov.mo](http://www.dsec.gov.mo)

*Website:* [www.dsec.gov.mo](http://www.dsec.gov.mo)

官方統計

**Estatística Oficial**

倘刊登此等統計資料，須指出資料來源

A reprodução destes dados só é permitida com indicação da fonte

編輯：統計暨普查局  
澳門，二零一七年四月  
圖表設計：統計暨普查局  
印刷：統計暨普查局

Editor: DSEC  
Macau, Abril de 2017  
Design Gráfico: DSEC  
Impressão: DSEC

# 目 錄

|                    |    |
|--------------------|----|
| 1. 功能組織圖 .....     | 7  |
| 2. 工作報告            |    |
| 2.1. 工作總結 .....    | 11 |
| 2.2. 統計資料的編制 ..... | 13 |
| 2.3. 推廣及資料發佈       |    |
| 2.3.1. 刊物出版 .....  | 25 |
| 2.3.2. 接待使用者 ..... | 32 |
| 2.3.3. 新聞稿發佈 ..... | 36 |
| 2.3.4. 宣傳及推廣 ..... | 36 |
| 2.3.5. 服務承諾 .....  | 38 |
| 2.4. 其他工作          |    |
| 2.4.1. 培訓 .....    | 39 |
| 2.4.2. 資訊管理 .....  | 41 |
| 2.4.3. 資料管理 .....  | 41 |
| 3. 資源運用            |    |
| 3.1. 人力資源 .....    | 45 |

## 3.2. 財務資源

|                            |    |
|----------------------------|----|
| 3.2.1. 運作預算 .....          | 49 |
| 3.2.2. 行政當局投資與發展開支計劃 ..... | 51 |
| 3.3. 設備 .....              | 52 |



---

---

# 1. 功能組織圖

2016  
工作報告書

---

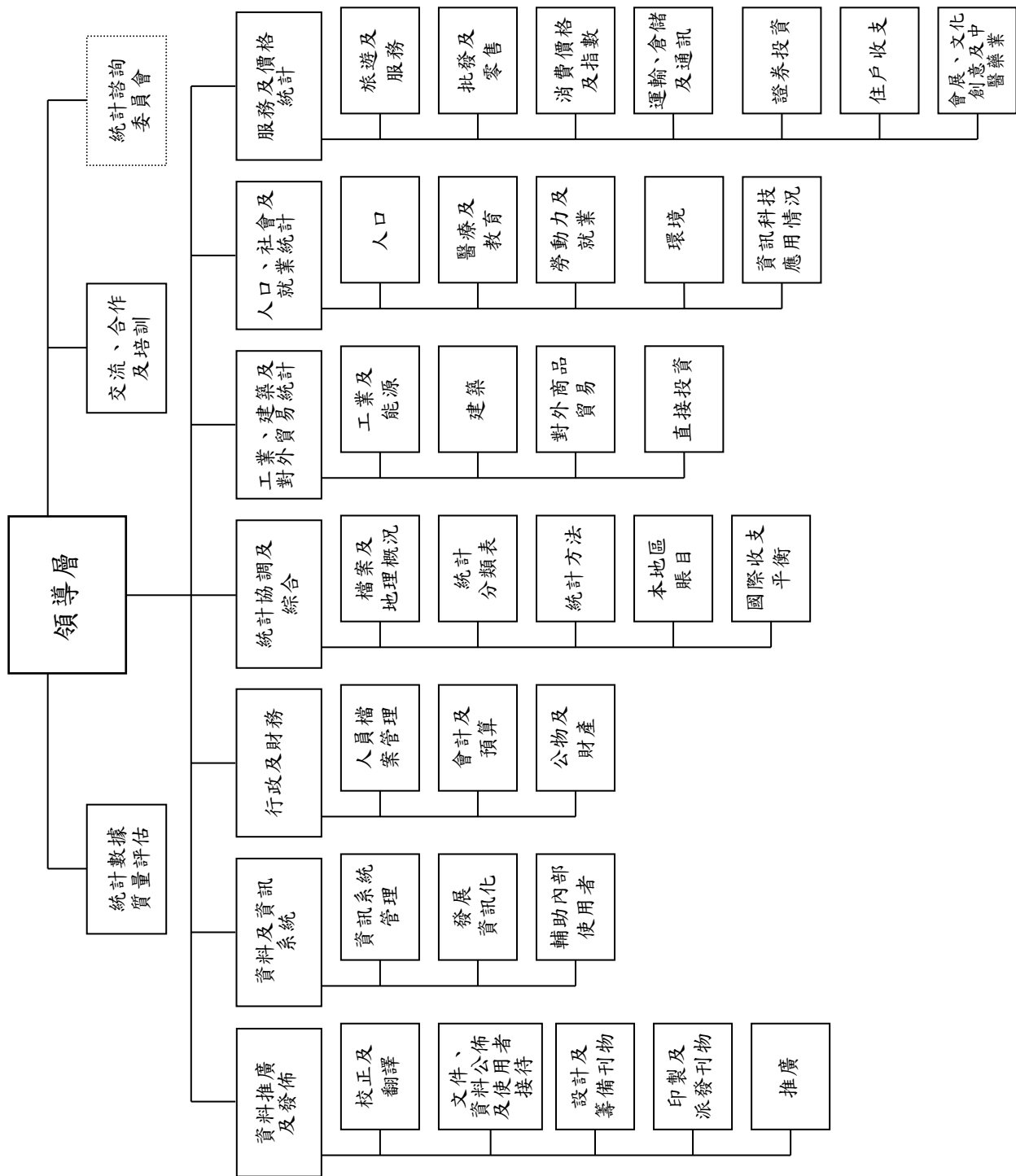
---

白頁

**Página vazia**

**Blank page**

# 統計暨普查局 功能組織圖



白頁

**Página vazia**

**Blank page**





---

---

## 2. 工作報告

2016  
工作報告書

---

---

白頁

**Página vazia**

**Blank page**

## 2.1. 工作總結

按照政府施政方針在統計工作訂定的目標，統計暨普查局於 2016 年執行及完成各項工作，較重要的項目包括：

### 1. 人口、社會及勞動力統計

- 8 月進行 2016 中期人口統計，並於 12 月公佈初步結果；
- 首次公佈 2015 年文化產業統計結果；該項目是根據《文化產業統計框架》進行，對框架內的四個領域(創意設計、文化展演、藝術收藏及數碼媒體)開展統計工作；
- 公佈澳門勞動職位、酒店飲食業廚師及博彩業指定職業的人數及薪酬資料。

### 2. 經濟統計

- 首次公佈《2015 年澳門經濟適度多元發展統計指標體系分析報告》，報告採用較精簡及多角度的統計數據呈現澳門經濟多元化的面貌，以反映澳門八個方面的多元發展情況；
- 2016 年 9 月正式公佈《每月景氣調查》結果；
- 2016 年首季開始增加公佈按來澳主要目的統計之旅客人均消費數據；
- 開展零售業銷貨量指數的基期修訂工作；
- 按照世界海關組織建議，經諮詢相關政府部門與商會組織意見，完成《澳門對外貿易貨物分類表/協調制度》第六修訂版的編制工作。有關分類表已於 10 月 28 日透過第 67/2016 號行政命令在政府公報發佈，並於 2017 年 1 月 1 日開始採用；
- 與澳門大學合作，完成澳門樓價指數的編制方法研究，並於 10 月份共同舉辦記者會，發佈有關研究報告及 2011 年至 2015 年指數結果；
- 配合文化產業統計工作，首度開展“建築及工程顧問服務調查”，收集有關建築設計等服務行業的統計資料；
- 繼續收集及完善中醫藥業的統計數據，並擴大調查範圍至中藥批發行業；
- 根據國際貨幣基金組織要求，繼續開展半年度的證券投資調查；
- 透過廣東省統計局的協助，收集本澳企業或個人在國內購買房產、投資及經營收入等統計資料。

### 3. 國民經濟核算

- 完成本地生產總值主要修訂 1982-2014，提升本地生產總值的質量；
- 開展有關統計商廈辦公室使用情況的前期規劃工作；
- 研究按季對部分主要行業的增加值總額(包括博彩、零售、酒店、飲食等)進行估算，並對結果進行評估。

#### 4. 資訊技術應用

- 推出統計局微信關注號(內地號)；
- 為配合零售業及飲食業景氣調查資料收集工作，提供手機填報途徑，方便被訪商戶提供數據；
- 推出 IOS 及 Android 版統計局手機應用程式(App)；
- 就業調查全面使用手機平板，提高收集資料的效率及質量；
- 完成 2016 中期人口統計的資料收集工作；該統計項目應用在收集資料的資訊系統包括手機平板、預約訪問系統、網上填報系統，以及統計局手機應用程式(App)的填報問卷功能。

#### 5. 宣傳及推廣

- 完成 2016 中期人口統計系列宣傳活動及臨時工作人員招聘宣傳工作；
- 開展統計保密宣傳工作，包括製作宣傳短片、電台宣傳聲帶、宣傳品等；
- 舉辦校園講座及進行社團拜會，提高公眾對官方統計的認識及應用，並介紹 2016 中期人口統計及統計保密等資訊；
- 舉辦第四屆大學統計習作比賽；
- 參加第二十一屆澳門國際貿易投資展覽會(MIF)，宣傳官方統計服務及產品；
- 舉行《編制澳門樓價指數》研究報告發布會，介紹澳門樓價指數的研究目的及內容；
- 開展《澳門對外貿易貨物分類表/協調制度》第六修訂版宣傳工作，包括製作宣傳海報及小冊子、電子宣傳橫額等；
- 開展統計局微信公眾號及手機應用程式(App)的宣傳工作；
- 製作微信公眾號圖文包，以深入淺出、輕鬆有趣的方式解說統計數據；
- 接待江門市統計學會代表到訪本局，就澳門的經濟發展情況、兩地金融合作及資本輸出情況，以及普查工作經驗等進行交流。

#### 6. 交流與合作

為加強與國際的合作及技術交流，派員參加其他官方統計機關及國際組織舉辦的會議、研討會及工作坊，包括：

- ※ 江門市統計局與江門市統計學會合辦的江門市 2015 年經濟運行及 2016 年發展趨勢(統計)分析會；
- ※ 國家信息中心調研組舉辦的調研座談會；
- ※ 聯合國亞洲及太平洋經濟社會委員會舉辦的第七十二屆亞洲及太平洋經濟社會委員會會議；
- ※ 聯合國統計司與國家統計局合辦的聯合國世界數據論壇全球籌備研討會；
- ※ 聯合國亞洲及太平洋經濟社會委員會舉辦的統計委員會第五次會議。

## 2.2. 統計資料的編制

### 人口統計

準備及展開“2016中期人口統計”工作，包括：招募及甄選臨時提供勞務人員、物色及借用場地、採購文具物料、訂定及測試工作程序、擬定換算和推算方案、向各工作人員進行培訓；在8月7日至21日期間進行資料收集，隨後開始檢核和整理原始數據以進行換算及推算、編制統計表等工作，並在12月公佈了“2016中期人口統計”的初步結果。

完成人口統計、人口估計等常規統計項目；按資料使用者需要，整理和提供所需資料。

### 統計項目及結果公佈

| 統計項目       | 資料收集 |      |          |                       | 結果公佈                         |                |
|------------|------|------|----------|-----------------------|------------------------------|----------------|
|            | 收集形式 | 收集週期 | 處理問卷/文件* | 參考期                   | 刊物名稱                         | 出版週期           |
| 生命統計       |      |      |          |                       |                              |                |
| . 新生嬰兒     | 行政資料 | 每月   | 591      | 2015年12月至<br>2016年11月 | 統計月刊<br>人口統計<br>澳門資料<br>統計年鑑 | 每月             |
| . 死亡       | 行政資料 | 每月   | 187      | 2015年12月至<br>2016年11月 |                              | 每季及每年          |
| . 死胎       | 行政資料 | 每月   | 1        | 2015年12月至<br>2016年11月 |                              | 每年             |
| . 結婚       | 行政資料 | 每月   | 330      | 2015年12月至<br>2016年11月 |                              | 每年             |
| . 離婚       | 行政資料 | 每年   | 1,168    | 2015年                 |                              | 每年<br>每年       |
| 人口估計       | 行政資料 | 每年   | 4        | 2015年12月31日           | 澳門人口估計<br>澳門資料<br>統計年鑑       | 每年<br>每年<br>每年 |
| 移民統計       |      |      |          |                       |                              |                |
| . 被遣返非法入境者 | 行政資料 | 每月   | 111      | 2015年12月至<br>2016年11月 | 人口統計                         | 每季及每年          |
| . 獲准居留人士   | 行政資料 | 每月   | 1        | 2015年12月至<br>2016年11月 | 統計月刊<br>人口統計<br>統計年鑑         | 每月             |
| . 外地僱員     | 行政資料 | 每月   | 1        | 2015年12月至<br>2016年11月 |                              | 每季及每年          |
| . 中國大陸移民   | 行政資料 | 每月   | 1        | 2015年12月至<br>2016年11月 |                              | 每年             |

\* 平均數字

## 社會統計

首次公佈2015年文化產業統計結果。

進行醫療、教育、環境、社會保障及福利、表演及文化展覽、司法及罪案等常規統計工作。醫療、教育及環境的統計資料以專題年刊發佈，其他統計資料則載錄於《統計月刊》、《澳門資料》及《統計年鑑》等刊物。

### 統計項目及結果公佈

| 統計項目   | 資料收集 |      |             |                       | 結果公佈                 |                   |
|--|------|------|-------------|-----------------------|----------------------|-------------------|
|  | 收集形式 | 收集週期 | 處理問卷/<br>文件 | 參考期                   | 刊物名稱                 | 出版週期              |
| 醫療統計   |      |      |             |                       |                      |                   |
| .醫院護理服務  | 調查   | 每年   | 5           | 2015年                 | 醫療統計<br>澳門資料<br>統計年鑑 | 每年<br>每年<br>每年    |
| .初級衛生護理服務  | 調查   | 每年   | 777         | 2015年                 |                      |                   |
| .護理從業員調查   | 行政資料 | 每年   | 4           | 2015年                 |                      |                   |
| .必須申報疾病  | 行政資料 | 每月   | 1           | 2015年12月至<br>2016年11月 | 醫療統計<br>人口統計<br>統計年鑑 | 每年<br>每季及每年<br>每年 |
| 教育統計   |      |      |             |                       |                      |                   |
| .教育調查  | 行政資料 | 每年   | 2           | 2014/2015學年           | 澳門資料<br>統計年鑑         | 每年<br>每年          |
| .職業培訓調查  | 調查   | 每年   | 42          | 2015年                 | 職業培訓調查               | 每年                |
| .助學金與獎學金   | 行政資料 | 每年   | 29          | 2014/2015學年           | 統計年鑑                 | 每年                |
| 環境統計   |      |      |             |                       |                      |                   |
|  | 行政資料 | 每月   | 1           | 2016年1月至12月           | 統計月刊<br>統計年鑑         | 每月<br>每年          |
|  | 行政資料 | 每年   | 9           | 2015年                 | 環境統計<br>澳門資料<br>統計年鑑 | 每年<br>每年<br>每年    |
| 司法及罪案統計  |      |      |             |                       |                      |                   |
|  | 行政資料 | 每月   | 2           | 2015年12月至<br>2016年11月 | 統計月刊                 | 每月                |
|  | 行政資料 | 每年   | 4           | 2015年                 | 統計年鑑<br>澳門資料         | 每年<br>每年          |
| 社會保障及福利統計  | 行政資料 | 每年   | 3           | 2015年                 | 統計年鑑                 | 每年                |
| 文娛體育活動統計   | 行政資料 | 每年   | 99          | 2015年                 | 統計年鑑                 | 每年                |
| 住戶使用資訊科技情況   | 調查   | 每年   | 1,586       | 2015年                 | 住戶使用資訊科              | 每年                |
| 文化產業統計(電影院、電台及電視台、拍賣行、藝人及演出經紀服務、電影和錄像製作及相關活動、創作各表演藝術及文化活動、表演藝術培訓、經營表演藝術的場所、攝影服務及資訊業) | 調查   | 每年   | 1,247       | 2015年                 | 文化產業統計               | 每年                |

## 就業統計

就業調查首次公佈澳門勞動職位資料；人力資源需求及薪酬調查首次公佈飲食業廚師及博彩業指定職業的人數及薪酬資料。

另外，亦分別進行“市民參與文化活動調查”及“住戶使用資訊科技調查”。

### 統計項目及結果公佈

| 統計項目        | 資料收集 |      |                    |             | 結果公佈                |          |
|-------------|------|------|--------------------|-------------|---------------------|----------|
|             | 收集形式 | 收集週期 | 處理問卷/<br>文件        | 參考期         | 刊物名稱                | 出版週期     |
| 人力資源需求及薪酬調查 | 調查   | 每季   | 1,000              | 2015年第4季    | 人力資源需求及薪酬調查<br>統計年鑑 | 每季<br>每年 |
|             |      |      | 630                | 2016年第1季    |                     |          |
|             |      |      | 761                | 2016年第2季    |                     |          |
|             |      |      | 590                | 2016年第3季    |                     |          |
| 就業調查        | 調查   | 每月   | 1,401 <sup>a</sup> | 2016年1月至12月 | 就業調查                | 每月、每季及每年 |
|             |      |      |                    |             | 統計年鑑                | 每年       |
|             |      |      |                    |             | 澳門資料                | 每年       |

<sup>a</sup> 平均數字

## 對外商品貿易統計

工作包括：

- ※ 完成《澳門對外貿易貨物分類表/協調制度》第六修訂版的編制及立法工作。
- ※ 優化對外商品貿易統計資料處理系統貨物資料的輸入、查詢、檢核及編制報表等功能。
- ※ 繼續與中國海關總署合作，互換對外商品貿易統計數據。
- ※ 深化網上對外商品貿易統計數據庫的查詢方法，新增按《標準國際外貿分類表》第四修訂版查詢貨物的關鍵字、編碼及歷年進出口資料，提升自助查詢對外商品貿易統計數據的成效。
- ※ 經電子數據交換系統（EDI）共收到約9.3萬份電子文件；其中約142份為本地產品出口准照，佔本地產品出口准照總數61%。

2016年共處理約55.8萬張准照／申報單，按年減少4%，但處理的貨物項目再創歷史新高，按年增加9%至約212.2萬項。



## 旅遊及服務業統計

工作包括：

- ※ 採用生產者價格計算並公佈2013年旅遊附屬帳初算結果及2012年終值數據。
- ※ 在2016年首季「旅客消費調查」結果中增加公佈按來澳主要目的統計之旅客人均消費。
- ※ 於2016年第2季起，會議及展覽統計資料中增加由貿易投資促進局資助的商業獎勵活動資料。

### 統計項目及結果公佈

| 統計項目     | 資料收集 |      |                 |                       | 結果公佈  |  |
|----------|------|------|-----------------|-----------------------|---|--|
|          | 收集形式 | 收集週期 | 處理問卷/<br>文件     | 參考期                   | 刊物名稱  | 出版週期                                   |
| 旅遊統計     |      |      |                 |                       |   |  |
| .旅客消費調查  | 調查   | 每月   | 210,921         | 2016年1月至12月           | 旅客消費調查<br>澳門主要統計指標<br>澳門經濟季刊<br>旅遊統計<br>澳門資料<br>統計年鑑            | 每季<br>每季<br>每季<br>每年<br>每年<br>每年       |
| .旅客評價調查  | 調查   | 每月   | 6,549           | 2016年1月至12月           | 旅客消費調查<br>旅遊統計  | 每季<br>每年                               |
| .旅客入境數目  | 行政資料 | 每月   | 96 <sup>i</sup> | 2016年1月至12月           | 旅客入境數目<br>統計月刊<br>澳門主要統計指標<br>澳門經濟季刊<br>旅遊統計<br>澳門資料<br>統計年鑑    | 每月<br>每月<br>每季<br>每季<br>每年<br>每年<br>每年 |
| .每月酒店業調查 | 調查   | 每月   | 1,270           | 2015年12月至<br>2016年11月 | 旅行團及酒店入住率<br>統計月刊<br>澳門主要統計指標<br>澳門經濟季刊<br>旅遊統計<br>澳門資料<br>統計年鑑 | 每月<br>每月<br>每季<br>每季<br>每年<br>每年       |
| .每月旅行社調查 | 調查   | 每月   | 2,581           | 2015年12月至<br>2016年11月 |   |  |

## 統計項目及結果公佈

| 統計項目           | 資料收集       |      |                    |                       | 結果公佈  |                                  |
|----------------|------------|------|--------------------|-----------------------|---|----------------------------------|
|                | 收集形式       | 收集週期 | 處理問卷/<br>文件        | 參考期                   | 刊物名稱  | 出版週期                             |
| 會展及表演場地調查      | 調查         | 每月   | 738                | 2015年12月至<br>2016年11月 | 會議及展覽統計<br>澳門經濟季刊<br>澳門資料<br>統計年鑑                     | 每季                               |
| 會議及展覽調查        | 調查         | 每月   | 5,531              | 2015年12月至<br>2016年11月 |   | 每季<br>每年<br>每年                   |
| 運輸及通訊統計        | 行政資料       | 每月   | 540                | 2015年12月至<br>2016年11月 | 運輸及通訊統計<br>統計月刊<br>澳門主要統計指標<br>澳門經濟季刊<br>澳門資料<br>統計年鑑 | 每月<br>每月<br>每季<br>每季<br>每年<br>每年 |
| 旅遊附屬帳          | 整合統計<br>資料 | 每年   | -                  | 2012年及2013年           | 旅遊附屬帳   | 每年                               |
| 旅行社調查          | 調查         | 每年   | 256                | 2015年                 | 旅行社調查<br>統計年鑑   | 每年<br>每年                         |
| 酒店業調查          | 調查         | 每年   | 107                | 2015年                 | 酒店業調查<br>統計年鑑   | 每年<br>每年                         |
| 飲食業調查          | 調查         | 每年   | 564                | 2015年                 | 飲食業調查<br>統計年鑑   | 每年<br>每年                         |
| 運輸倉儲及通訊業<br>調查 | 調查         | 每年   | 618                | 2015年                 | 運輸倉儲及通訊業調查<br>統計年鑑                                    | 每年<br>每年                         |
| 服務業調查          | 調查         | 每年   | 966                | 2015年                 | 服務業調查<br>統計年鑑   | 每年<br>每年                         |
| 博彩業調查          | 調查         | 每年   | 10                 | 2015年                 | 博彩業調查<br>統計年鑑   | 每年<br>每年                         |
| 旅遊物價指數         | 調查         | 每季   | 1,846 <sup>a</sup> | 2016年<br>第1至第4季       | 旅遊物價指數<br>統計年鑑  | 每季<br>每年                         |

<sup>i</sup> 電子檔案

<sup>a</sup> 收集的價格數目

## 商業及物價

工作包括：

※ 開展「每月飲食業及零售業景氣調查」，並於2016年9月開始以月度快訊形式公佈統計結果。

※ 開展零售業銷售量指數的基期修訂，並預計於2017年第一季完成修訂工作。

### 統計項目及結果公佈

| 統計項目                       | 資料收集 |      |                     |                        | 結果公佈   |                                  |          |
|----------------------------|------|------|---------------------|------------------------|--|----------------------------------|----------|
|                            | 收集形式 | 收集週期 | 處理問卷/<br>文件         | 參考期                    | 刊物名稱   | 出版週期                             |          |
| 消費物價調查                     |      |      |                     |                        |  |                                  |          |
| 消費物價指數<br>(以2013/2014年為基期) | 調查   | 每月   | 87,614 <sup>a</sup> | 2016年1月至12月            | 消費物價指數<br>統計月刊<br>澳門經濟季刊<br>澳門主要統計指標<br>澳門資料<br>統計年鑑 | 每月<br>每月<br>每季<br>每季<br>每年<br>每年 |          |
| 租金調查<br>(以2013/2014年為基期)   | 調查   | 每月   | 1,858               | 2016年1月至12月            |  | 批發及零售業調查<br>統計年鑑                 | 每年<br>每年 |
|                            | 行政資料 | 每季   | - <sup>b</sup>      | 2015年第4季至<br>2016年第3季  |  |                                  | 每年<br>每年 |
| 批發及零售業調查                   |      |      |                     |                        |  |                                  |          |
| 場所(包括離岸商貿業務)、<br>街市攤檔及固定街檔 | 調查   | 每年   | 2,890               | 2015年                  | 批發及零售業調查<br>統計年鑑                                     | 每年<br>每年                         |          |
| 每月景氣調查                     |      |      |                     |                        |  |                                  |          |
| 飲食業及零售業                    | 調查   | 每月   | 3,492               | 2015年12月至<br>2016年11月季 | 每月飲食業及零售<br>業景氣調查                                    | 每月                               |          |
| 零售業銷售額調查                   | 調查   | 每季   | 3,111               | 2015年第4季至<br>2016年第3季  | 零售業銷售額調查<br>澳門經濟季刊<br>澳門主要統計指標<br>統計年鑑               | 每季<br>每季<br>每季<br>每年             |          |

<sup>a</sup> 收集的價格數目

<sup>b</sup> 2016年社會房屋單位豁免租金

## 建築統計

工作包括：

- ※ 跟進判給予澳門大學的《編制澳門樓價指數》的研究及報告整理工作；在十月公布2011至2015年樓價指數的研究結果後，繼續與澳大團隊商議及落實計算方法及技術轉移細節工作。
- ※ 在澳大提供的原理及基礎上，編寫及測試計算樓價指數的程式，以及整理2016年住宅成交的統計數據，供編制季度及年度樓價指數。
- ※ 2015年建築業調查繼續結合全查與抽樣方式進行，當中對以承建或第一層分判身份從事有准照工程的場所進行全查，而從事簡單裝修工程的場所則以抽樣方式進行資料收集。
- ※ 建築業調查中繼續以補充頁形式收集「會議及展覽活動服務」的資料，以供編制新興產業中會展業統計指標所需。
- ※ 為協助收集文化產業中有關建築設計的統計資料，初次以全查形式進行了“建築及工程顧問服務調查”，調查範圍為澳門行業分類第一修訂版內的細分級74210-建築、土木工程及同類技術服務，有關設定是考慮到行業特性及本澳實況，提供建築設計服務的場所有可能同時從事建築工程顧問、監察，甚至承建等業務。
- ※ 強化行政資料以電子方式傳送，以提高工作效率及減少輸入錯誤，包括土地工務運輸局定期提供的政府工程資料及建築中的工程數據等。

### 統計項目及結果公佈

| 統計項目        | 資料收集 |      |          |                 | 結果公佈                             |                |
|-------------|------|------|----------|-----------------|----------------------------------|----------------|
|             | 收集形式 | 收集週期 | 處理問卷/文件* | 參考期             | 刊物名稱                             | 出版週期           |
| 建築業調查       | 調查   | 每年   | 2,302    | 2015年           | 建築業調查統計年鑑                        | 每年<br>每年       |
| 建築及工程顧問服務調查 | 調查   | 每年   | 245      | 2015年           | (內部參考)                           | -              |
| 建築工人日薪調查    | 調查   | 每季   | 263      | 2016年<br>第1至第4季 | 建築工人薪酬及建築材料價格<br>建築業主要指標<br>統計年鑑 | 每季<br>每季<br>每年 |

\* 平均數字

## 統計項目及結果公佈

| 統計項目                 | 資料收集 |      |              |                       | 結果公佈  |  |
|----------------------|------|------|--------------|-----------------------|---|--|
|                      | 收集形式 | 收集週期 | 處理問卷/<br>文件* | 參考期                   | 刊物名稱  | 出版週期                                   |
| 建築材料統計               |      |      |              |                       |   |  |
| 建築材料價格及指數            | 調查   | 每月   | 34           | 2016年1至12月            | 建築工人薪酬及建築材料價格<br>建築業主要指標<br>統計年鑑                                    | 每季<br>每季<br>每年                         |
| 混凝土銷量調查              | 調查   | 每季   | 8            | 2015年第4季至<br>2016年第3季 | 建築業主要指標   | 每季                                     |
| 建築材料之入口、<br>生產及本地消耗量 | 其他   | 每月   | 2            | 2015年12月至<br>2016年11月 | 統計月刊<br>澳門經濟季刊<br>統計年鑑  | 每月<br>每季<br>每年                         |
| 私人建築統計               | 行政資料 | 每月   | 99           | 2015年12月至<br>2016年11月 | 統計月刊<br>私人建築及不動產交易<br>建築業主要指標<br>澳門資料<br>澳門經濟季刊<br>澳門主要統計指標<br>統計年鑑 | 每月<br>每季<br>每季<br>每年<br>每季<br>每季<br>每年 |
| 樓宇價格統計               | 行政資料 | 每月   | 1,094        | 2015年12月至<br>2016年11月 | 私人建築及不動產交易<br>建築業主要指標<br>澳門資料<br>澳門經濟季刊<br>澳門主要統計指標<br>統計年鑑         | 每季<br>每季<br>每年<br>每季<br>每季<br>每年       |
| 不動產交易                | 行政資料 | 每月   | 1,507        | 2015年12月至<br>2016年11月 | 統計月刊<br>私人建築及不動產交易<br>建築業主要指標<br>澳門經濟季刊<br>澳門主要統計指標                 | 每月<br>每季<br>每季<br>每季<br>每季             |
| 公司統計                 | 行政資料 | 每月   | 702          | 2015年12月至<br>2016年11月 | 統計月刊<br>公司統計<br>建築業主要指標<br>澳門經濟季刊<br>澳門主要統計指標<br>統計年鑑               | 每月<br>每季<br>每季<br>每季<br>每季<br>每年       |

\* 平均數字

## 工業及能源統計

工作包括：

- ※ 在工業調查報告內增加公布更具代表性的行業資料，包括：屬於新興產業的中藥製造、在食品及飲品業中新增麵製品、在製衣業內分拆成衣製造及度身訂造的衣物製造、在其他非金屬礦物產品分拆水泥及混凝土。
- ※ 為協助收集新興產業中會展業及文化產業的統計數據，在工業調查中繼續以補充頁形式收集「澳門設計品牌」及「會議及展覽活動服務」的資料。
- ※ 優化能源統計設計，加入按行業分類的能源消耗量等，以回應社會公眾對能源消耗及環保問題日益關注。

### 統計項目及結果公佈

| 統計項目             | 資料收集 |      |              |                       | 結果公佈                                   |                            |
|------------------|------|------|--------------|-----------------------|--|----------------------------|
|                  | 收集形式 | 收集週期 | 處理問卷/<br>文件* | 參考期                   | 刊物名稱                                   | 出版週期                       |
| 企業調查             | 調查   | 每年   | 2,204        | 2015年                 | 直接投資統計<br>統計年鑑                         | 每年<br>每年                   |
| 工業調查             | 調查   | 每年   | 411          | 2015年                 | 工業調查<br>統計年鑑                           | 每年<br>每年                   |
| 水泥調查             | 調查   | 每月   | 1            | 2015年12月至<br>2016年11月 | 統計月刊<br>澳門經濟季刊<br>統計年鑑                 | 每月<br>每季<br>每年             |
| 食品及飲品製造業<br>季度調查 | 調查   | 每季   | 58           | 2015年第4季至<br>2016年第3季 | 工業生產指數<br>統計年鑑                         | 每季<br>每年                   |
| 能源統計             |      |      |              |                       |  |                            |
| .每月電力生產調查        | 調查   | 每月   | 2            | 2015年12月至<br>2016年11月 | 統計月刊<br>能源調查<br>澳門資料<br>澳門經濟季刊<br>統計年鑑 | 每月<br>每季<br>每年<br>每季<br>每年 |
| .每月燃料調查          | 調查   | 每月   | 19           | 2015年12月至<br>2016年11月 |  |                            |

\* 平均數字

## 直接投資統計

工作包括：

- ※ 繼續與澳門金融管理局合作進行企業調查，以收集編制《國際收支平衡表》及《直接投資統計》所需的資料。
- ※ 以全查為主抽樣為輔進行2015年企業調查，對建築業、批發及零售業中，直接投資者來自香港單一地區，且員工人數不多於5人的企業進行抽樣，其他行業、來自其他國家或地區的企業則進行全查。
- ※ 細分廣東省地級市資料，以了解澳門企業在珠江三角洲的直接投資。
- ※ 為提供更多區域合作資料，定期整理由廣東省統計局提供有關澳門資金在廣東省的投資數據。

## 證券投資統計

根據國際貨幣基金組織要求，繼續每半年進行證券投資調查，收集非金融企業的資料；參考期分別為2016年6月30日及12月31日。2016年上半年的資料已於該年9月中旬送交澳門金融管理局彙總處理，並於11月中旬公佈相關結果。以2016年12月31日為參考期的調查工作已於12月下旬開展。

## 本地區賬目

- ※ 按計劃公佈年度和季度本地生產總值、年度產業結構及本地居民總收入；另外，按照國際慣例，澳門約每隔五年對本地生產總值統計數字進行一次主要修訂，包括引入國際最新統計標準、應用最新的資料來源及統計結果，以確保數據質量和國際可比性，並更準確反映澳門經濟的情況，2016年公佈了最新一次的本地生產總值主要修訂結果。
- ※ 為更適時反映澳門的產業結構及經濟適度多元進程，開展季度產業結構的前期研究。

## 統計基礎架構、協調及方法

問卷登記的協調及更新；樓宇及單位檔案和經濟單位檔案的更新。

為配合統計編制部門的需要，進行下列工作：

### 抽取樣本

- ※ 為各項年度及季度統計調查進行抽樣。
- ※ 協助衛生局的家居蚊蟲孳生源調查抽取樣本。
- ※ 協助行政公職局的澳門特區公共服務素質評價研究抽取樣本。

※ 更新季度租金調查的樣本。

#### 統計結果推算

※ 為各項年度及季度調查進行統計結果推算，亦包括標準誤差的計算。

#### 經濟單位檔案更新

※ 利用行政資料(輔以外勤核實)和調查回饋去更新經濟單位檔案及外資檔案。

#### 統計方法及研究

※ 對會議及展覽調查統計指標進行推算，包括收入和支出，分為展覽主辦機構及參展商兩部分。基於精確度的考慮，也包括對極值進行分析和缺值的換算。推算結果用作會展附屬帳的編制工作。

※ 研究月度景氣調查的指數編制方法，並提供予編制部門作參考。

#### 2016中期人口統計

※ 為「2016中期人口統計」開展多項協調工作，包括抽樣、缺值換算和標準誤差的計算等。此外，為配合調查的開展，對檔案資料進行更新和補充，主要對象為低層樓宇，也包括地圖的繪製和電子化處理。

#### 2017/2018住戶收支調查(IOF)

※ 完成抽樣及推算方案的報告書初稿，並已送交編制部門徵詢意見。



## 2.3. 推廣及資料發佈

### 2.3.1. 刊物出版

2016年共出版68份書刊，印製總數共80,564本。主要是統計刊物(62份)，佔91.2%，管理及資料的有6份。按刊物性質劃分，經濟統計有30份、綜合統計有11份、人口及社會統計有9份、管理及資料有6份、勞動力統計有7份，而本地區賬目有5份。

#### 按刊物性質統計之刊物出版

|               |    |         |
|---------------|----|---------|
| 經濟統計 .....    | 30 | (44.1%) |
| 綜合統計 .....    | 11 | (16.2%) |
| 人口及社會統計 ..... | 9  | (13.2%) |
| 勞動力統計 .....   | 7  | (10.3%) |
| 管理及資料 .....   | 6  | (8.8%)  |
| 本地區賬目 .....   | 5  | (7.4%)  |

按刊物週期劃分，不定期有2份、年刊有32份、季刊有24份、月刊有9份，而半月刊有1份。

#### 按週期統計之刊物出版

|            |    |         |
|------------|----|---------|
| 不定期刊 ..... | 2  | (2.9%)  |
| 年刊 .....   | 32 | (47.1%) |
| 季刊 .....   | 24 | (35.3%) |
| 月刊 .....   | 9  | (13.2%) |
| 半月刊 .....  | 1  | (1.5%)  |

除《統計年鑑》、《澳門資料》及《統計刊物訂閱表格》外，其他刊物均是自行印製。在2016年自行印製的刊物共有71,480本，佔總數88.7%。

在刊物派發方面，發予外部及內部使用者的有66,972本，佔總數83.1%；其中58,924本是按訂閱名單定期寄發。郵寄刊物予外部使用者的主要目的地有澳門、中國大陸及香港，分別佔86.3%、7.3%及1.9%。

### 按目的地統計之刊物寄發

|           |       |
|-----------|-------|
| 澳門.....   | 86.3% |
| 中國大陸..... | 7.3%  |
| 香港.....   | 1.9%  |
| 葡萄牙.....  | 0.5%  |
| 其他.....   | 4.1%  |

定期寄出的刊物主要是經濟統計及綜合統計，分別佔58.3%及17.1%。

### 按刊物性質統計之刊物派發

|              |       |
|--------------|-------|
| 經濟統計.....    | 58.3% |
| 綜合統計.....    | 17.1% |
| 勞動力統計.....   | 14.3% |
| 人口及社會統計..... | 5.3%  |
| 本地區賬目.....   | 3.8%  |
| 管理及資料.....   | 1.3%  |

## 按刊物性質及目的地統計的刊物寄發

| 刊物性質      | 寄發目的地  |        |       |       |     |       |
|-----------|--------|--------|-------|-------|-----|-------|
|           | 總數     | 澳門     | 中國大陸  | 香港    | 葡萄牙 | 其他    |
| <u>總數</u> | 58 924 | 50 847 | 4 285 | 1 133 | 270 | 2 389 |
| 綜合統計      | 10 091 | 8 193  | 778   | 270   | 86  | 764   |
| 人口及社會統計   | 3 099  | 2 712  | 182   | 63    | 23  | 119   |
| 勞動力統計     | 8 440  | 7 558  | 551   | 102   | 44  | 185   |
| 經濟統計      | 34 330 | 29 957 | 2 535 | 606   | 97  | 1 135 |
| 本地區賬目     | 2 221  | 1 876  | 186   | 57    | 10  | 92    |
| 管理及資料     | 743    | 551    | 53    | 35    | 10  | 94    |

## 按刊物性質統計的刊物出版

| 刊物性質                   | 周期  | 刊物形式 | 印製數目   | 語言    | 資料參考期                           |
|------------------------|-----|------|--------|-------|---------------------------------|
| <u>綜合統計</u>            |     |      | 18 858 |       |                                 |
| 統計年鑑 <sup>a</sup>      | 每年  | 年鑑   | 470    | 中/葡/英 | 2015年                           |
| 二零一六年澳門資料 <sup>a</sup> | 每年  | 其他   | 5 100  | 中文    | 2013年至2015年                     |
| 二零一六年澳門資料 <sup>a</sup> | 每年  | 其他   | 1 000  | 葡文    | 2013年至2015年                     |
| 二零一六年澳門資料 <sup>a</sup> | 每年  | 其他   | 1 400  | 英文    | 2013年至2015年                     |
| 統計月刊                   | 每月  | 書刊   | 4 638  | 中/葡   | 2015年12月至2016年11月               |
| 統計月刊                   | 每月  | 書刊   | 1 820  | 英文    | 2015年12月至2016年11月               |
| 澳門主要統計指標               | 每季  | 快訊   | 1 897  | 中/葡/英 | 2015年第4季至2016年第3季               |
| 澳門經濟季刊                 | 每季  | 報告   | 1 576  | 中文    | 2015年第3季至2016年第2季               |
| 澳門經濟季刊                 | 每季  | 報告   | 312    | 葡文    | 2015年第3季至2016年第2季               |
| 澳門經濟季刊                 | 每季  | 報告   | 645    | 英文    | 2015年第3季至2016年第2季               |
| 澳門社經摘要                 | 每半月 | 電子版  | --     | 中/葡/英 | 2015年11月第21號刊至<br>2016年10月第20號刊 |
| <u>人口及社會統計</u>         |     |      | 3 974  |       |                                 |
| 人口統計                   | 每季  | 快訊   | 1 708  | 中/葡/英 | 2015年第4季至2016年第3季               |
| 人口統計                   | 每年  | 報告   | 329    | 中/葡/英 | 2015年                           |
| 人口估計                   | 每年  | 快訊   | 306    | 中/葡/英 | 2015年12月31日                     |
| 2016中期人口統計初步結果         | 不定期 | 報告   | 214    | 中/葡/英 |                                 |
| 醫療統計                   | 每年  | 報告   | 266    | 中/葡/英 | 2015年                           |
| 環境統計                   | 每年  | 報告   | 244    | 中/葡/英 | 2015年                           |
| 職業培訓調查                 | 每年  | 快訊   | 289    | 中/葡/英 | 2015年                           |
| 市民參與文化活動調查             | 每年  | 快訊   | 342    | 中/葡/英 | 2016年第2季                        |
| 住戶使用資訊科技調查             | 每年  | 快訊   | 276    | 中/葡/英 | 2015年                           |

## 按刊物性質統計的刊物出版

| 刊物性質  | 周期   | 刊物形式 | 印製數目   | 語言    | 資料參考期             |
|---|------|------|--------|-------|-------------------|
| <u>勞動力統計</u>  |      |      | 10 313 |       |                   |
| 就業調查  | 每月   | 快訊   | 5 493  | 中/葡/英 | 2015年9月至2016年9月   |
| 就業調查  | 每季   | 報告   | 1 237  | 中/葡/英 | 2015年第4季至2016年第3季 |
| 就業調查  | 每年   | 報告   | 310    | 中/葡/英 | 2015年             |
| 人力資源需求及薪酬調查<br>(製造業、酒店、飲食業、<br>保險、金融中介服務、<br>托兒服務及安老服務) | 一、三季 | 快訊   | 930    | 中/葡/英 | 2016年第1季及2016年第3季 |
| 人力資源需求及薪酬調查<br>(銀行業)                                    | 一、三季 | 快訊   | 616    | 中/葡/英 | 2016年第1季及2016年第3季 |
| 人力資源需求及薪酬調查<br>(批發零售、交通運輸、保<br>安及公共污水廢物處理業)             | 二、四季 | 快訊   | 820    | 中/葡/英 | 2015年第4季及2016年第2季 |
| 人力資源需求及薪酬調查<br>(博彩業)                                    | 二、四季 | 快訊   | 907    | 中/葡/英 | 2015年第4季及2016年第2季 |
| <u>經濟統計</u>   |      |      | 43 448 |       |                   |
| 直接投資統計  | 每年   | 報告   | 237    | 中/葡/英 | 2015年             |
| 工業調查  | 每年   | 快訊   | 384    | 中/葡/英 | 2015年             |
| 能源統計  | 每季   | 快訊   | 1 269  | 中/葡/英 | 2015年第4季至2016年第3季 |
| 工業生產指數  | 每季   | 快訊   | 1 195  | 中/葡/英 | 2015年第4季至2016年第3季 |
| 建築業調查   | 每年   | 報告   | 217    | 中/葡/英 | 2015年             |
| 私人建築及不動產交易  | 每季   | 快訊   | 1 468  | 中/葡/英 | 2015年第4季至2016年第3季 |
| 建築工人薪酬及建築材料價格   | 每季   | 快訊   | 1 394  | 中/葡/英 | 2015年第4季至2016年第3季 |
| 公司統計  | 每季   | 快訊   | 1 373  | 中/葡/英 | 2015年第4季至2016年第3季 |

## 按刊物性質統計的刊物出版

| 刊物性質                  | 周期 | 刊物形式 | 印製數目  | 語言    | 資料參考期             |
|-----------------------|----|------|-------|-------|-------------------|
| <u>經濟統計</u>           |    |      |       |       |                   |
| 建築業主要指標               | 每季 | 電子版  | --    | 中/葡/英 | 2015年第4季至2016年第3季 |
| 對外商品貿易統計              | 每年 | 年鑑   | 24    | 中/葡/英 | 2015年             |
| 對外商品貿易統計              | 每月 | 快訊   | 3 961 | 中/葡/英 | 2015年12月至2016年10月 |
| 對外商品貿易指數              | 每季 | 快訊   | 1 282 | 中/葡/英 | 2015年第4季至2016年第3季 |
| 消費物價指數                | 每月 | 快訊   | 5 143 | 中/葡/英 | 2015年12月至2016年11月 |
| 飲食業及零售業景氣調查           | 每月 | 快訊   | 1 132 | 中/葡/英 | 2016年7月至2016年10月  |
| 批發及零售業調查              | 每年 | 報告   | 240   | 中/葡/英 | 2015年             |
| 零售業銷售額調查              | 每季 | 快訊   | 1 318 | 中/葡/英 | 2015年第4季至2016年第3季 |
| 旅遊統計指標 (入境旅客)         | 每月 | 快訊   | 5 437 | 中/葡/英 | 2015年12月至2016年11月 |
| 旅遊統計指標<br>(旅行團及酒店入住率) | 每月 | 快訊   | 5 306 | 中/葡/英 | 2015年11月至2016年11月 |
| 旅客消費調查                | 每季 | 快訊   | 1 607 | 中/葡/英 | 2015年第4季至2016年第3季 |
| 會議及展覽統計               | 每季 | 快訊   | 1 508 | 中/葡/英 | 2015年第4季至2016年第3季 |
| 旅遊統計                  | 每年 | 報告   | 355   | 中/葡/英 | 2015年             |
| 旅行社調查                 | 每年 | 快訊   | 420   | 中/葡/英 | 2015年             |
| 旅遊物價指數                | 每季 | 快訊   | 1 545 | 中/葡/英 | 2015年第4季至2016年第3季 |
| 運輸、倉儲及通訊業調查           | 每年 | 報告   | 582   | 中/葡/英 | 2015年             |
| 運輸及通訊統計               | 每月 | 快訊   | 4 013 | 中/葡/英 | 2015年11月至2016年10月 |
| 服務業調查                 | 每年 | 快訊   | 445   | 中/葡/英 | 2015年             |
| 博彩業調查                 | 每年 | 快訊   | 462   | 中/葡/英 | 2015年             |
| 酒店業調查                 | 每年 | 快訊   | 446   | 中/葡/英 | 2015年             |
| 飲食業調查                 | 每年 | 快訊   | 430   | 中/葡/英 | 2015年             |
| 旅遊附屬賬                 | 每年 | 報告   | 255   | 中/葡/英 | 2013年             |

## 按刊物性質統計的刊物出版

| 刊物性質                  | 周期  | 刊物形式 | 印製數目  | 語言    | 資料參考期             |
|-----------------------|-----|------|-------|-------|-------------------|
| <u>本地區賬目</u>          |     |      | 2 811 |       |                   |
| 本地生產總值                | 每年  | 報告   | 342   | 中/葡/英 | 2015年             |
| 季度本地生產總值              | 每季  | 快訊   | 1 544 | 中/葡/英 | 2015年第4季至2016年第3季 |
| 澳門產業結構                | 每年  | 快訊   | 458   | 中/葡/英 | 2014年             |
| 澳門產業結構                | 每年  | 快訊   | 420   | 中/葡/英 | 2015年             |
| 本地生產總值主要修訂            | 不定期 | 報告   | 47    | 中/葡/英 |                   |
| <u>管理及資料</u>          |     |      | 1 160 |       |                   |
| 工作報告書                 | 每年  | 其他   | 46    | 中/葡   | 2015年             |
| 管理綜合報告書               | 每季  | 電子版  | --    | 中文    | 2015年第4季至2016年第3季 |
| 書目提要                  | 每季  | 電子版  | --    | 中文    | 2015年第4季至2016年第3季 |
| 統計刊物訂閱表格 <sup>a</sup> | 每年  | 其他   | 825   | 中     | 2016年             |
| 統計刊物訂閱表格 <sup>a</sup> | 每年  | 其他   | 98    | 葡     | 2016年             |
| 統計刊物訂閱表格 <sup>a</sup> | 每年  | 其他   | 191   | 英     | 2016年             |

<sup>a</sup> 外部印製

### 2.3.2. 接待使用者

2016年接待的資料使用者共1,460人次，按年增加11.2%；索取資料的申請共2,653份。

#### 按索取資料方式統計之使用者

|            |             |
|------------|-------------|
| 親身到訪.....  | 56 (3.8%)   |
| 電話.....    | 752 (51.5%) |
| 電子郵件.....  | 376 (25.8%) |
| 線上客服.....  | 197 (13.5%) |
| 郵寄及傳真..... | 75 (5.1%)   |
| 代辦服務.....  | 4 (0.3%)    |

按資料範圍劃分，索取綜合統計有932份，佔總數35.1%；經濟統計有821份、就業及職業培訓統計共266份。

#### 按資料範圍統計之索取資料

|                |       |
|----------------|-------|
| 綜合統計.....      | 35.1% |
| 經濟統計.....      | 30.9% |
| 就業及職業培訓統計..... | 10.0% |
| 人口及社會統計.....   | 9.6%  |
| 本地區賬目.....     | 4.8%  |
| 其他統計.....      | 3.0%  |
| 研究、方法及檔案.....  | 2.7%  |
| 非統計資料.....     | 2.4%  |
| 非本局資料.....     | 0.9%  |
| 直接投資統計.....    | 0.6%  |

按使用者分類劃分，個人名義有915份，佔總數34.5%；公共機關有854份、教育機構有496份、私人企業有231份。



按使用者分類劃分之資料索取情況

|              |       |
|--------------|-------|
| 個人.....      | 34.5% |
| 公共機關.....    | 32.2% |
| 教育機構.....    | 18.7% |
| 私人企業.....    | 8.7%  |
| 傳媒機構.....    | 1.8%  |
| 國際組織.....    | 1.7%  |
| 社團.....      | 1.2%  |
| 非本地政府部門..... | 1.0%  |
| 非本地統計組織..... | 0.3%  |

按使用者分類及資料範圍劃分之資料索取

| 資料範圍      | 總數    | 個人  | 公共機關 | 私人企業 | 社團 | 教育機構 | 傳媒機構 | 國際組織 | 非本地政府部門 | 非本地統計組織 |
|-----------|-------|-----|------|------|----|------|------|------|---------|---------|
| <u>總數</u> | 2 653 | 915 | 854  | 231  | 31 | 496  | 47   | 44   | 26      | 9       |
| 綜合統計      | 932   | 110 | 687  | 26   | 2  | 80   | 4    | 12   | 8       | 3       |
| 人口及社會統計   | 254   | 160 | 42   | 11   | 4  | 18   | 8    | 6    | 1       | 4       |
| 就業及職業培訓統計 | 266   | 130 | 18   | 25   | 5  | 79   | 7    | 1    | -       | 1       |
| 經濟統計      | 821   | 352 | 73   | 109  | 18 | 233  | 11   | 16   | 8       | 1       |
| 本地區賬目     | 128   | 27  | 6    | 13   | -  | 74   | 4    | 2    | 2       | -       |
| 直接投資統計    | 15    | 4   | 2    | -    | -  | -    | -    | 4    | 5       | -       |
| 研究、方法及檔案  | 71    | 36  | 16   | 17   | -  | 2    | -    | -    | -       | -       |
| 其他統計      | 79    | 47  | 4    | 12   | 1  | 4    | 8    | 2    | 1       | -       |
| 非統計資料     | 64    | 37  | 5    | 13   | 1  | 4    | 3    | 1    | -       | -       |
| 非由本局編制的資料 | 23    | 12  | 1    | 5    | -  | 2    | 2    | -    | 1       | -       |

2016年使用網頁查詢資料有901,800人次，較2015年減少29.5%。

自推出電子刊物訂閱服務後，使用者可以在統計資料公佈後即時收到通知，瀏覽及下載電子版刊物。

2016年定期向使用者提供資料有474份，對外商品貿易資料佔39.7%，商業及價格佔16.0%，以及旅遊佔12.7%。

#### 按資料範圍統計之定期提供統計資料

|                 |       |
|-----------------|-------|
| 對外商品貿易 .....    | 39.7% |
| 商業及價格 .....     | 16.0% |
| 旅遊 .....        | 12.7% |
| 建築 .....        | 8.0%  |
| 能源 .....        | 5.5%  |
| 經濟 .....        | 4.9%  |
| 就業及職業培訓統計 ..... | 4.6%  |
| 綜合統計 .....      | 4.2%  |
| 運輸及通訊 .....     | 3.8%  |
| 人口及社會統計 .....   | 0.6%  |

按使用者劃分，私人企業佔35.0%，公共機關佔55.5%，國際組織佔9.5%。

按性質及範圍劃分之定期提供統計資料

| 資料範圍      | 總數  | 私人企業 |    |      | 公共機關 |    |      | 國際組織 |    |      |
|-----------|-----|------|----|------|------|----|------|------|----|------|
|           |     | 郵寄   | 傳真 | 電子郵件 | 郵寄   | 傳真 | 電子郵件 | 郵寄   | 傳真 | 電子郵件 |
| 總數        | 474 | 66   | 61 | 39   | 68   | 45 | 150  | 4    | -  | 41   |
| 綜合統計      | 20  | -    | -  | -    | -    | -  | 20   | -    | -  | -    |
| 人口及社會統計   | 3   | -    | -  | -    | -    | -  | 3    | -    | -  | -    |
| 就業及職業培訓統計 | 22  | -    | -  | 4    | 5    | 4  | 5    | 4    | -  | -    |
| 經濟統計      |     |      |    |      |      |    |      |      |    |      |
| 經濟        | 23  | -    | -  | -    | -    | -  | 20   | -    | -  | 3    |
| 對外商品貿易    | 188 | 47   | 12 | 24   | 28   | 9  | 30   | -    | -  | 38   |
| 旅遊        | 60  | -    | -  | 11   | -    | 12 | 37   | -    | -  | -    |
| 商業及價格     | 76  | 13   | 27 | -    | 12   | -  | 24   | -    | -  | -    |
| 運輸及通訊     | 18  | 6    | 12 | -    | -    | -  | -    | -    | -  | -    |
| 能源        | 26  | -    | -  | -    | 23   | -  | 3    | -    | -  | -    |
| 建築        | 38  | -    | 10 | -    | -    | 20 | 8    | -    | -  | -    |

### 2.3.3. 新聞稿發佈

2016年向傳媒發出共146份新聞稿，包括：9份關於2016中期人口統計，2份關於統計諮詢委員會，以及關於公布樓價指數的研究結果、澳門對外貿易貨物分類表/協調制度第六修訂版和二零一五年澳門經濟適度多元發展統計指標體系分析報告的新聞稿各1份

### 2.3.4. 宣傳及推廣

#### 2016中期人口統計

- 在各大專院校設置招聘攤位及舉行招聘講座，並於校內張貼招聘海報及透過各院校的內聯網發放相關訊息。
- 於高等教育輔助辦公室的大學生部落格上載電子海報及於其轄下的大學生中心張貼招聘海報，並透過電郵向學生發送招聘訊息。
- 於政府入口網及中小企業服務平台網站設置電子橫額。
- 於電台及報章進行廣告宣傳。
- 於澳廣視《諮詢奉告》節目進行宣傳。
- 發布2016中期人口統計系列統計漫畫、圖文包及新聞稿。
- 設計及訂製戶外宣傳橫額、彩旗、燈柱旗及標誌物。
- 舉行7場中學講座，共超過1,200位學生參加。
- 錄製2016中期人口統計查詢熱線留言錄音聲帶。
- 拜會社團並贈送紀念品。
- 舉辦「網上填報大抽獎」及「合作住戶大抽獎」。
- 舉辦「2016中期人口統計至叻星」有獎問答遊戲。
- 與街總合辦戶外宣傳活動。
- 購置調查員裝備(工作服/工作袋)。
- 設計及印製貼紙、信紙、預約卡、證書、宣傳海報及單張。
- 設計及訂製文件夾、環保袋、小毛巾及紙扇作宣傳品。
- 購置最佳隊伍及質量評核合作住戶紀念品。

#### 「統計教室」網頁

- 優化教室網站並豐富內容。
- 管理「統計教室」Facebook專頁。
- 透過本局微信號推出「統計教室」系列圖文包。

#### 第四屆大學統計習作比賽

- 製作宣傳短片、海報及章程。
- 收到32支隊伍提交報告書。
- 舉辦總決賽。

—製作總決賽花絮。

### **《澳門對外貿易貨物分類表/協調制度》第六修訂版**

—設計及寄出宣傳海報及單張。

—於相關部門及機構網站設置電子橫額。

### **澳門樓價指數**

—舉行《編制澳門樓價指數》研究報告發布會。

### **統計保密**

—設計統計保密漫畫。

—設計及購置紀念品。

—發布宣傳短片及電台廣告。

—籌備有獎問答遊戲。

### **微信公眾號**

—設計版面按鈕。

—設計及印製宣傳小冊子。

—恆常製作及發布圖文包。

### **慶祝澳門官方統計日活動**

—舉行官方統計日員工聚餐活動。

—頒發15年及25年服務獎。

### **接待到訪嘉賓**

—接待房屋局代表、蘋果公司代表、澳門供應商聯合會代表、江門市統計學會代表及澳門建築機械工程商會代表到訪本局。

### **第二十一屆澳門國際貿易投資展覽會(MIF)**

—設計展覽攤位。

### 2.3.5. 服務承諾

秉承“統計服務全為您”的服務宗旨，在2000年10月23日澳門官方統計日推出服務承諾，嚴格履行承諾，並建立投訴渠道和監督機制。

2016年的服務承諾包括：按時公佈統計資料、在限定時間內回覆資料使用者的查詢、協助資料提供者填寫問卷、在統計資料公佈當日上載相關的電子刊物。

2016年服務承諾執行情況理想；有92%統計資料能按時公佈，93%對外商品貿易貨物編碼查詢能即時回覆；而其他對外服務項目，如回覆統計資料電話、親臨查詢、協助填寫調查問卷查詢、電子刊物出版及訂閱均達到承諾目標。

## 2.4. 其他工作

### 2.4.1. 培訓

2016年共有276人次參加66項培訓課程，其中77%屬公共行政範疇。

行政暨公職局主辦3大範疇的培訓課程方面，有48項，共137人次參加，佔總培訓時數80%，當中有534小時，共21人次參加在廣州，於辦公時間內進行的課程活動。

另外，其他公共機構共舉辦了18項培訓活動，有139人參加，包括2項首次舉辦的課程：1名人員參加由加利福尼亞大學舉辦的地理資訊系統網上深造課程及有111名參與者，由廉政公署舉辦，在辦公時間內進行，共222小時的講座。

屬語言範疇的課程方面，培訓人數及時數較2015年分別上升69%及27%，共1,088小時，佔2016年培訓總時數30%。

2016培訓活動的人數及總時數較前1年分別增加50%及20%，但在辦公時間舉辦課程時數佔總時數比重則下降17個百分點，由2015年的50%下跌至2016年的33%。

二零一六年培訓活動一覽表

| 範疇             | 舉辦機構  | 培訓項目                     | 學員<br>人次   | 辦公<br>時間     | 非辦公<br>時間    | 總時數          |
|----------------|---|--------------------------|------------|--------------|--------------|--------------|
| 資訊             | 行政暨公職局<br>澳門生產力暨科技<br>轉移中心<br>經濟局<br>加利福尼亞大學                                | 3個課程                     | 4          |              | 66           | 66           |
|                |   | 講座                       | 2          | 6            |              | 6            |
|                |   | 工作坊                      | 3          | 36           |              | 36           |
|                |   | 地理資訊系統深造課程               | 1          |              | 100          | 100          |
| 小計             | 4   | 6                        | 10         | 42           | 166          | 208          |
| 公共行政           | 行政暨公職局<br><br>法律及司法培訓中心<br><br>廉政公署<br>科學技術發展基金<br>文化局<br>經濟財政司司長辦公室<br>新聞局 | 5個“變革與承擔研習班”培訓計劃(廣州上課)課程 | 21         | 534          |              | 534          |
|                |   | 公務員基本培訓課程                | 2          | 60           |              | 60           |
|                |   | 管理技巧發展課程                 | 1          | 24           |              | 24           |
|                |   | 2016年澳門特別行政區公共管理碩士專業學位課程 | 5          | 34           |              | 34           |
|                |   | 前線工作人員培訓課程               | 7          | 168          |              | 168          |
|                |   | 4個研討會、講座及專題講座            | 10         | 27           |              | 27           |
|                |   | 基本法及法律課程                 | 2          | 35           |              | 35           |
|                |   | 高級官員培訓課程                 | 1          | 36           |              | 36           |
|                |   | 18常規課程                   | 55         |              | 849          | 849          |
|                |   | 7個課程                     | 10         |              | 310          | 310          |
|                |   | 1個講座                     | 1          | 2            |              | 2            |
|                |   | 2個講座                     | 111        | 222          |              | 222          |
|                |   | 1個講座                     | 2          | 8            |              | 8            |
|                |   | 1個講座                     | 2          | 6            |              | 6            |
|                |   | 1個課程                     | 2          | 20           |              | 20           |
| 1個講座           | 2   | 6                        |            | 6            |              |              |
| 1個課程           | 3   |                          | 36         | 36           |              |              |
| 小計             | 7   | 51                       | 237        | 1 182        | 1 195        | 2 377        |
| 語言             | 行政暨公職局  | 5個葡語課程                   | 14         |              | 676          | 676          |
|                |   | 中文及普通話課程                 | 14         |              | 406          | 406          |
|                |   | 英語課程                     | 1          |              | 6            | 6            |
| 小計             | 1   | 9                        | 29         |              | 1 088        | 1 088        |
| <b>二零一六年總數</b> | <b>10</b>   | <b>66</b>                | <b>276</b> | <b>1 224</b> | <b>2 449</b> | <b>3 673</b> |



## 2.4.2. 資訊管理

除資訊系統網絡管理、提供微型電腦支援、購置硬件和軟件、保持各常規項目的運作和技術性修改外，資料暨資訊系統廳還進行以下工作：

- ※ 開發及使用景氣調查資料收集系統；
- ※ 使用微信公眾號及完成開發在微信公眾號上進行互動統計資料查詢。另外亦開發本局微信發布後台系統，簡化微信發布及轉發工作；
- ※ 完成本局手機流動應用程式Apps，並於iOS及Android平台上推出；
- ※ 完成“2016中期人口統計”開發Android版資料收集系統的資料收集工作，並進行資料整理。已於2016年12月發布初步結果，計劃於2017年4月發布詳細報告；
- ※ 為配合《五年發展規劃》有關構建智慧城市的工作，研究在2017年推出“旅客統計資料庫”，以方便資料使用者按旅客的國籍、年齡、性別、使用口岸、逗留時間等特徵來查詢累總資料；
- ※ 完善手機應用程式，收集受訪旅客的消費資料，預計於2017年2月份內進行測試；
- ※ 完成“就業調查”新版網上填報系統，代替早前PDF網上填報；
- ※ 開發Android版資料收集系統，應用“2016中期人口統計”的硬件代替早前使用的視窗版“就業調查”資料收集系統，因舊系統的硬件已使用超過6年，而且未能支援現時常用的技術例如即時通訊功能等；
- ※ 使用行政公職局的數據中心作數據災難復原及資訊緊急應變中心，在有需要時提供臨時網頁、電郵伺服器等服務；
- ※ 開展“住戶收支調查2017/2018”的資訊系統前期計劃工作。

## 2.4.3. 資料管理

2016年文件暨資料傳播中心共收錄389份刊物，包括17份書刊，360份期刊及12份非印刷資料。按刊物取得的方式劃分，交換的有199份、購買的有98份，而贈閱的有92份。

### 按取得的方式統計所收錄刊物

|         |       |
|---------|-------|
| 交換..... | 51.2% |
| 購買..... | 25.2% |
| 贈閱..... | 23.7% |

2016年收錄的統計刊物共179份(佔46.0%)、社會經濟及政治刊物有103(26.5%)、其他參考資料有76份(19.5%)，而工作報告有23份(5.9%)。

### 按主題分類統計之收錄刊物

|                |       |
|----------------|-------|
| 經濟統計.....      | 32.4% |
| 社會經濟及政治.....   | 26.5% |
| 其他參考資料.....    | 19.5% |
| 綜合統計.....      | 8.7%  |
| 工作報告.....      | 5.9%  |
| 人口及社會統計.....   | 3.9%  |
| 其他.....        | 1.5%  |
| 就業及職業培訓統計..... | 0.8%  |
| 電腦資訊.....      | 0.5%  |
| 本地區賬目.....     | 0.3%  |

文件暨資料傳播中心按季編制的《書目提要》載有所收錄的書刊。

在刊物及資料查詢方面，文件暨資料傳播中心接待內部使用者共169人次，而內部借閱的刊物有10份。

### 按主題分類之收錄刊物

| 題目範圍      | 刊物種類 |    |     |       | 取得刊物的方式 |    |     |
|-----------|------|----|-----|-------|---------|----|-----|
|           | 總數   | 書刊 | 期刊  | 非印刷資料 | 購買      | 贈閱 | 交換  |
| <u>總數</u> | 389  | 17 | 360 | 12    | 98      | 92 | 199 |
| 綜合統計      | 34   | -  | 32  | 2     | -       | 4  | 30  |
| 人口及社會統計   | 15   | -  | 15  | -     | -       | 7  | 8   |
| 就業及職業培訓統計 | 3    | 1  | 2   | -     | -       | 1  | 2   |
| 經濟統計      | 126  | -  | 118 | 8     | 25      | 7  | 94  |
| 本地區賬目     | 1    | -  | 1   | -     | -       | 1  | -   |
| 工作報告      | 23   | -  | 23  | -     | -       | 5  | 18  |
| 電腦資訊      | 2    | 1  | 1   | -     | 1       | -  | 1   |
| 社會經濟及政治   | 103  | 4  | 99  | -     | 61      | 18 | 24  |
| 其他參考資料    | 76   | 11 | 63  | 2     | 11      | 46 | 19  |
| 其他        | 6    | -  | 6   | -     | -       | 3  | 3   |



---

---

## 3. 資源運用

2016  
工作報告書

---

---

白頁

**Página vazia**

**Blank page**

### 3.1. 人力資源

2016年有25名人員入職及7名人員離職，年終在職人員為239人，較2015年增加18人。

#### 按專業組別統計之在職人員

|                           |     |
|---------------------------|-----|
| 領導及主管人員 .....             | 18  |
| 高級技術員 .....               | 34  |
| 傳譯及翻譯人員(包括文案) .....       | 4   |
| 統計(包括統計技術員及對外貿易編碼員) ..... | 31  |
| 技術員 .....                 | 24  |
| 技術輔助人員(包括資訊助理技術員) .....   | 109 |
| 工務 .....                  | 2   |
| 運輸 .....                  | 5   |
| 工人 .....                  | 12  |

#### 按部門統計之在職人員

|                     |    |
|---------------------|----|
| 局長辦公室 .....         | 13 |
| 工業、建築暨對外貿易統計廳 ..... | 54 |
| 服務業暨價格統計廳 .....     | 47 |
| 人口、社會暨就業統計廳 .....   | 32 |
| 統計協調暨綜合廳 .....      | 25 |
| 資料暨資訊系統廳 .....      | 23 |
| 推廣暨資料發表處 .....      | 26 |
| 行政暨財政處 .....        | 19 |

屬編制內的人員有153人(佔總數64.0%)，較2015年增加21人；行政任用合同人員有86人(36.0%)，較2015年減少3人。

#### 按工作聯繫統計之在職人員分佈

|                |     |
|----------------|-----|
| 編制內人員 .....    | 153 |
| 行政任用合同人員 ..... | 86  |

統計暨普查局編制內職位共有264個，已填補的有162個(61.4%)，而尚未填補的空缺有102個；其中技術輔助人員，高級技術員的空缺有49個及19個，分別佔空缺總數的48.0%及18.6%。

按專業組別統計之入職及離職人員流動

| 職位                  | 入職 | 離職 | 差異 |
|---------------------|----|----|----|
| <u>總數</u>           | 25 | 7  | 18 |
| 領導及主管人員             | -  | -  | -  |
| 高級技術員               | 1  | 2  | -1 |
| 傳譯及翻譯人員(包括文案)       | 1  | -  | 1  |
| 統計(包括統計技術員及對外貿易編碼員) | 3  | 1  | 2  |
| 技術員                 | -  | -  | -  |
| 技術輔助人員(包括資訊助理技術員)   | 20 | 3  | 17 |
| 工務                  | -  | -  | -  |
| 運輸                  | -  | -  | -  |
| 工人                  | -  | 1  | -1 |

按專業組別統計之在職人員變化

| 職位                  | 2014年 | 2015年 | 2016年 |
|---------------------|-------|-------|-------|
| <u>總數</u>           | 218   | 221   | 239   |
| 領導及主管人員             | 15    | 15    | 18    |
| 高級技術員               | 39    | 37    | 34    |
| 傳譯及翻譯人員(包括文案)       | 3     | 3     | 4     |
| 統計(包括統計技術員及對外貿易編碼員) | 30    | 29    | 31    |
| 技術員                 | 27    | 25    | 24    |
| 技術輔助人員(包括資訊助理技術員)   | 83    | 92    | 109   |
| 工務                  | 2     | 2     | 2     |
| 運輸                  | 5     | 5     | 5     |
| 工人                  | 14    | 13    | 12    |

### 按部門統計之在職人員變化

| 部門            | 2014年 | 2015年 | 2016年 |
|---------------|-------|-------|-------|
| <u>總數</u>     | 218   | 221   | 239   |
| 局長辦公室         | 13    | 13    | 13    |
| 工業、建築暨對外貿易統計廳 | 45    | 50    | 54    |
| 服務業暨價格統計廳     | 35    | 41    | 47    |
| 人口、社會暨就業統計廳   | 26    | 26    | 32    |
| 統計協調暨綜合廳      | 25    | 23    | 25    |
| 資料暨資訊系統廳      | 24    | 24    | 23    |
| 推廣暨資料發表處      | 29    | 26    | 26    |
| 行政暨財政處        | 21    | 18    | 19    |

### 按工作聯繫統計之在職人員變化

| 工作聯繫      | 2014年 | 2015年 | 2016年 |
|-----------|-------|-------|-------|
| <u>總數</u> | 218   | 221   | 239   |
| 編制內人員     | 133   | 132   | 153   |
| 編制外人員     | 64    | -     | -     |
| 散位人員      | 21    | -     | -     |
| 行政任用合同    | -     | 89    | 86    |

按專業組別統計之編制職位數目

| 職位                  | 編制職位數目 | 已填補數目 | 空缺數目 |
|---------------------|--------|-------|------|
| <u>總數</u>           | 264    | 162   | 102  |
| 領導及主管人員             | 21     | 18    | 3    |
| 高級技術員               | 44     | 25    | 19   |
| 傳譯及翻譯人員(包括文案)       | 5      | 4     | 1    |
| 統計(包括統計技術員及對外貿易編碼員) | 48     | 28    | 20   |
| 技術員                 | 13     | 5     | 8    |
| 技術輔助人員(包括資訊助理技術員)   | 130    | 81    | 49   |
| 工務                  | 2      | 1     | 1    |
| 運輸                  | -      | -     | -    |
| 工人                  | 1      | -     | 1    |



## 3.2. 財務資源

### 3.2.1. 運作預算

2016年總支出為1.739億澳門元，較2015年增加11.8%，而預算的實施率為88.3%。

2016年經常開支的“人員”組別的實施額較2015年增加5.4%，而“資產及勞務”組別的實施額則增長35.1%。

2016年本局的總開支費用分佈如下：按經常開支的結構分析，“人員”組別佔77.31%、“資產及勞務”佔22.56%、“經常轉移”佔0.02%及“其他經常開支”佔0.11%。在“資產及勞務”組別方面，“勞務之取得”佔整個組別的93.33%，而“耐用品”及“非耐用品”分別佔有關組別開支的0.09%及6.58%。

按開支組別統計之經常開支分佈

|        |        |
|--------|--------|
| 人員     | 77.31% |
| 資產及勞務  | 22.56% |
| 經常轉移   | 0.02%  |
| 其他經常開支 | 0.11%  |

### 二零一六年運作預算 演變及實施

(千澳門元)

| 經濟分類      |        | 2014年            |                  |             | 2015年            |                  |             | 2016年            |                  |             |
|-----------|--------|------------------|------------------|-------------|------------------|------------------|-------------|------------------|------------------|-------------|
| 編碼        | 名稱     | 預算               | 實施               | 實施率         | 預算               | 實施               | 實施率         | 預算               | 實施               | 實施率         |
| 00        | 經常開支   | 171 827.5        | 147 611.4        | 85.9        | 189 132.7        | 153 969.7        | 81.4        | 193 302.4        | 170 846.0        | 88.4        |
| 01        | 人員     | 131 867.5        | 117 994.2        | 89.5        | 151 214.7        | 125 285.4        | 82.9        | 146 927.7        | 132 077.9        | 89.9        |
| 02        | 資產及勞務  | 39 588.2         | 29 414.8         | 74.3        | 37 553.0         | 28 525.9         | 76.0        | 46 004.7         | 38 550.6         | 83.8        |
| 04        | 經常轉移   | 141.0            | 91.6             | 64.9        | 160.0            | 50.4             | 31.5        | 50.0             | 26.7             | 53.4        |
| 05        | 其他經常開支 | 230.9            | 110.8            | 48.0        | 205.0            | 108.1            | 52.7        | 320.0            | 190.8            | 59.6        |
| 07        | 投資     | 3 200.0          | 1 344.2          | 42.0        | 2 640.0          | 1 538.7          | 58.3        | 3 615.0          | 3 018.7          | 83.5        |
| <b>總數</b> |        | <b>175 027.5</b> | <b>148 955.6</b> | <b>85.1</b> | <b>191 772.7</b> | <b>155 508.4</b> | <b>81.1</b> | <b>196 917.4</b> | <b>173 864.7</b> | <b>88.3</b> |

二零一六年運作預算  
按經濟分類之演變及實施

(千澳門元)

| 經濟分類  |        | 撥款        |         |           | 實施額       | 實施率<br>(%) |
|-------|--------|-----------|---------|-----------|-----------|------------|
| 編碼    | 名稱     | 年初        | 調整      | 年終        |           |            |
| 00    | 經常開支   | 192 402.4 | 900.0   | 193 302.4 | 170 846.0 | 88.4       |
| 01    | 人員     | 146 927.7 | 0.0     | 146 927.7 | 132 077.9 | 89.9       |
| 02    | 資產及勞務  | 45 144.7  | 860.0   | 46 004.7  | 38 550.6  | 83.8       |
| 02.01 | 耐用品    | 60.0      | 17.0    | 77.0      | 33.7      | 43.7       |
| 02.02 | 非耐用品   | 3 496.9   | 250.0   | 3 746.9   | 2 537.3   | 67.7       |
| 02.03 | 勞務之取得  | 41 587.8  | 593.0   | 42 180.8  | 35 979.6  | 85.3       |
| 04    | 經常轉移   | 50.0      | 0.0     | 50.0      | 26.7      | 53.4       |
| 05    | 其他經常開支 | 280.0     | 40.0    | 320.0     | 190.8     | 59.6       |
| 07    | 投資     | 4 515.0   | - 900.0 | 3 615.0   | 3 018.7   | 83.5       |
| 總數    |        | 196 917.4 | 0.0     | 196 917.4 | 173 864.7 | 88.3       |

### 3.2.2. 行政當局投資與發展開支計劃

2016年行政當局投資與發展開支計劃的年初總撥款為1,350萬澳門元，至年終的實施額為305.2萬元，實施率達22.6%。

“工程”投資額為305.2萬元，佔“統計暨普查局新辦公室裝修工程”實施額的100%。

#### 二零一六年行政當局投資與發展開支計劃 演變及實施

(千澳門元)

|        | 2014年 | 2015年    | 2016年    |
|--------|-------|----------|----------|
| 預算額    | 0.0   | 13 500.0 | 13 500.0 |
| 實施額    | 0.0   | 0.0      | 3 052.0  |
| 實施率(%) | 0.0   | 0.0      | 22.6%    |

#### 二零一六年行政當局投資與發展開支計劃 按項目分類之演變及實施

(千澳門元)

| 項目           |                | 撥款       |     |          | 實施額     | 實施率(%) |
|--------------|----------------|----------|-----|----------|---------|--------|
| 編號           | 名稱             | 年初       | 調整  | 年終       |         |        |
| 8.010.036.00 | 統計暨普查局新辦公室裝修工程 | 13 500.0 | 0.0 | 13 500.0 | 3 052.0 | 22.6   |
| 8.010.036.01 | 工程             | 13 500.0 | 0.0 | 13 500.0 | 3 052.0 | 22.6   |
| 總數           |                | 13 500.0 | 0.0 | 13 500.0 | 3 052.0 | 22.6   |

### 3.3. 設備

在2016年購置資訊設備硬件：

800台Android手機平板；

1套後備電系統；

2台伺服器。

購置的軟件使用權證書：

1套設計及排版軟件；

4套虛擬桌面服務軟件。

白頁

**Página vazia**

**Blank page**

白頁

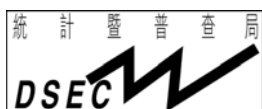
**Página vazia**

**Blank page**

|  |     |
|--|-----|
| 1. ORGANOGRAMA FUNCIONAL.....            | 59  |
| 2. ACTIVIDADES DESENVOLVIDAS             |     |
| 2.1. Balanço de actividades .....        | 63  |
| 2.2. Produção estatística.....           | 66  |
| 2.3. Promoção e difusão de informação    |     |
| 2.3.1. Publicações editadas.....         | 81  |
| 2.3.2. Atendimento aos utilizadores..... | 88  |
| 2.3.3. Notas à comunicação social.....   | 91  |
| 2.3.4. Promoção .....                    | 91  |
| 2.3.5. Carta de qualidade .....          | 93  |
| 2.4. Outras actividades                  |     |
| 2.4.1. Formação .....                    | 94  |
| 2.4.2. Informática .....                 | 96  |
| 2.4.3. Gestão da informação.....         | 97  |
| 3. RECURSOS UTILIZADOS                   |     |
| 3.1. Recursos humanos.....               | 101 |

|   |     |
|---|-----|
| 3.2. Recursos orçamentais               |     |
| 3.2.1. Orçamento de funcionamento ..... | 105 |
| 3.2.2. PIDDA .....                      | 107 |
| 3.3. Equipamentos .....                 | 107 |





---

# 1. ORGANOGRAMA

## FUNCIONAL

2016

---

Relatório de Actividades

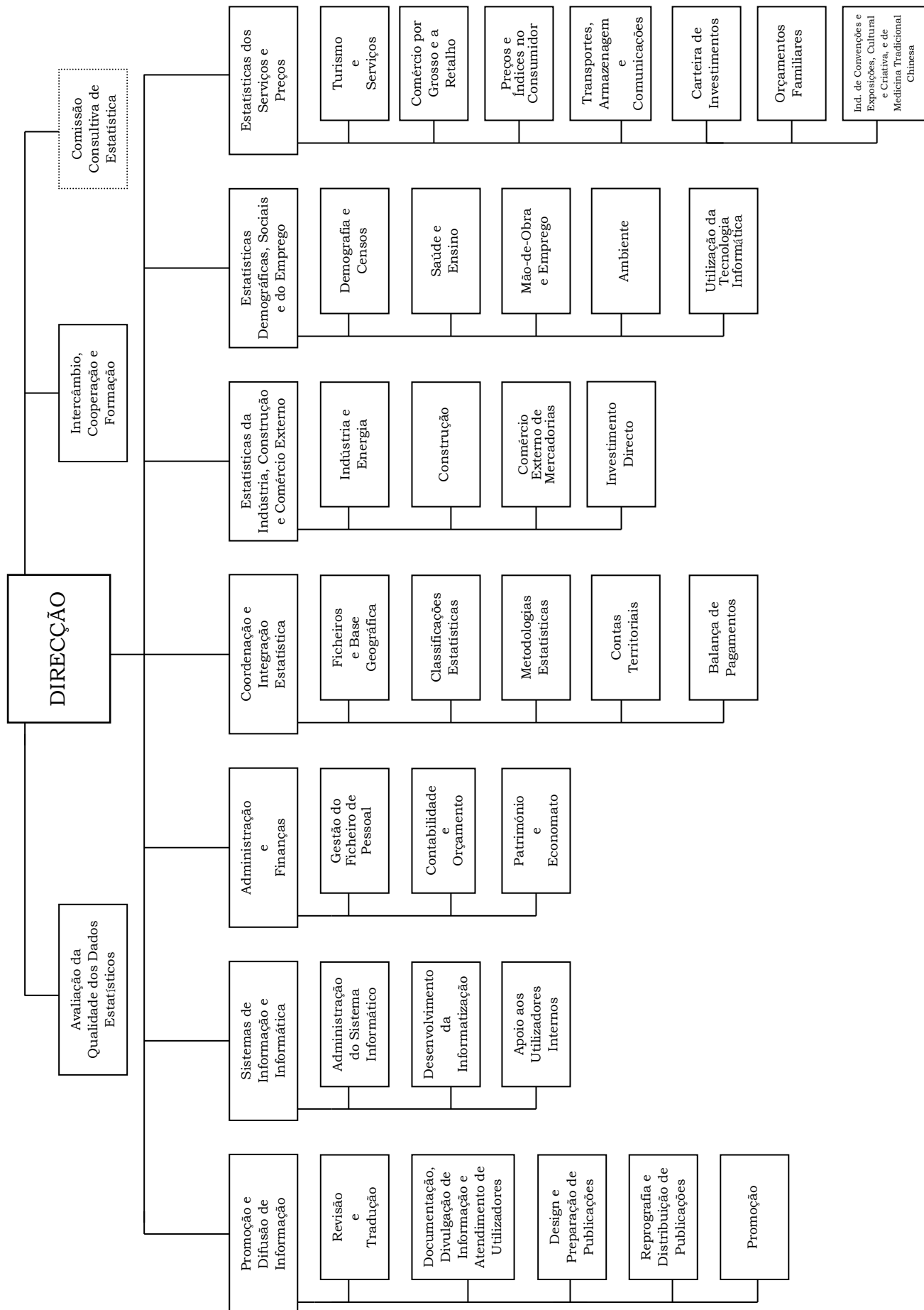
白頁

**Página vazia**

**Blank page**

# SERVIÇOS DE ESTATÍSTICA E CENSOS DE MACAU

## ORGANIGRAMA FUNCIONAL



白頁

**Página vazia**

**Blank page**



---

## 2. ACTIVIDADES DESENVOLVIDAS

2016

---

Relatório de Actividades

白頁

**Página vazia**

**Blank page**

## 2.1. BALANÇO DAS ACTIVIDADES

No cumprimento das metas, no domínio da produção estatística, definidas nas Linhas de Acção Governativa para o ano 2016, a Direcção dos Serviços de Estatística e Censos (DSEC), executou e concluiu os mais importantes projectos estatísticos seguintes:

### 1. Estatísticas demográficas, sociais e do emprego

- Realização dos "Intercensos 2016" em Agosto de 2016, procedendo à divulgação dos respectivos resultados preliminares no mês de Dezembro do mesmo ano;
- Divulgação, pela primeira vez, dos resultados das estatísticas das indústrias culturais de 2015, produzidas sob o "Quadro da Política Estatística das Indústrias Culturais", abarcando as quatro áreas nele abrangidas, nomeadamente, "Design criativo", "Exposições e espectáculos culturais", "Colecção de obras artísticas" e "Mídia digital" ;
- Divulgação dos dados sobre postos de trabalho, cozinheiros de estabelecimentos hoteleiros e de restauração e profissionais de determinadas profissões do sector do jogo, e respectivas remunerações auferidas.

### 2. Estatísticas económicas

- Divulgação, pela primeira vez, do "Relatório de análise do sistema de indicadores estatísticos para o desenvolvimento da diversificação adequada da economia de Macau/2015", apresentando uma imagem do desenvolvimento da diversificação adequada da economia macaense através de dados estatísticos precisos e sob pontos de vista diversificados, possibilitando o conhecimento da situação do desenvolvimento diversificado de Macau em oito aspectos;
- Divulgação formal dos resultados do "Inquérito mensal de conjuntura" em Setembro de 2016;
- Divulgação, pela primeira vez, dos dados sobre despesa média dos visitantes chegados a Macau por principais motivos no primeiro trimestre de 2016;
- Lançamento dos trabalhos de revisão do período base do índice de volume de vendas do comércio a retalho;
- Em conformidade com as recomendações da Organização Mundial das Alfândegas e após recolhidas as opiniões emitidas pelos serviços administrativos e organizações associativas comerciais locais, foram concluídos os trabalhos de elaboração da "Nomenclatura para o Comércio Externo de Macau/Sistema Harmonizado (NCEM/SH)", Rev. 6. Após a publicação da respectiva Ordem Executiva n.º 67/2016, em 28 de Outubro, a aplicação da atrás mencionada Nomenclatura foi formalmente implementada a partir de 1 de Janeiro de 2017;
- Concluído o estudo da metodologia para a produção do índice de preços imobiliários de Macau, em colaboração com a Universidade de Macau, foi organizada uma conferência de imprensa conjunta em Outubro para a divulgação dos respectivos relatório e resultados respeitantes a índices anuais de 2011 a 2015;

- Em articulação com os trabalhos de produção estatística na área das indústrias culturais, foi lançado, pela primeira vez, o "Inquérito aos serviços de consultadoria de arquitectura e engenharia", recolhendo informações estatísticas sobre o sector dos serviços de desenho arquitectónico, etc...;
- Continuação da recolha e aperfeiçoamento dos dados estatísticos sobre a medicina tradicional chinesa, alargando a sua cobertura de inquirição até ao sector de venda por grosso de produtos ervanários;
- Em conformidade com os requisitos do Fundo Monetário Internacional, continuou-se a realizar o "Inquérito semestral à Carteira de Investimentos";
- Através da colaboração prestada pelos Serviços de Estatística da Província de Guangdong, foram recolhidas informações estatísticas sobre aquisição imobiliária, investimentos, receitas provenientes de exploração de actividades, etc... de pessoas singulares e colectivas de Macau no Interior da China.

### **3. Sistema das contas nacionais**

- Conclusão da "Revisão Principal do Produto Interno Bruto 1982-2014", procurando elevar o nível de qualidade do Produto Interno Bruto local;
- Lançamento dos trabalhos preliminares de planeamento no âmbito de produção estatística sobre a situação de utilização de unidades de escritórios em edifícios destinados ao comércio;
- Lançamento de estudos sobre a produção trimestral de estimativas e avaliação dos respectivos resultados do valor bruto de produção de determinados ramos de actividade predominantes, tais como o jogo, comércio a retalho, hotelaria, restauração, etc...;

### **4. Utilização da tecnologia informática**

- Lançamento da conta da DSEC do WeChat;
- Para facilitação das unidades comerciais inquiridas no fornecimento dos seus dados, será introduzido um novo meio para preenchimento de questionários através de telemóvel, no âmbito dos trabalhos de recolha de informações do "Inquérito de conjuntura dos sectores de comércio a retalho e de restauração";
- Disponibilização de aplicações (apps) para telemóveis em plataformas iOS e Androis;
- Utilização plena de *tables* no âmbito do "Inquérito ao emprego", procurando elevar a produtividade e o nível de qualidade dos trabalhos de recolha de informações;
- Conclusão dos trabalhos de recolha de informações no âmbito dos "Intercensos 2016", cujas plataformas informáticas utilizadas nos respectivos trabalhos supracitados incluem *tablets*, sistema de entrevistas previamente marcadas, sistema de preenchimento de informações on-line e funções de preenchimento de informações através de aplicações para telemóveis da DSEC para o efeito implementadas;

### **5. Promoção e divulgação**

- Conclusão da série dos trabalhos de promoção no âmbito da realização dos "Intercensos 2016", incluindo os referentes ao recrutamento do pessoal



- temporário;
- Lançamento dos trabalhos de promoção sobre o segredo estatístico, incluindo a produção de vídeos publicitários, gravações radiofónicas, artigos promocionais, etc...;
  - Realização de seminários temáticos em estabelecimentos de ensino e de visitas a organizações cívicas locais, procurando elevar o nível de conhecimento e o grau de utilização das estatísticas oficiais pelo público utilizador, apresentando ainda informações sobre os "Intercensos 2016" e o "Segredo estatístico";
  - Realização do "4.º Concurso universitário de tese estatística";
  - Participação na 21.ª Feira Internacional de Macau (MIF), promovendo os produtos e serviços estatísticos oficiais do território;
  - Realização da conferência da imprensa para a divulgação do relatório sobre o "Método de elaboração do índice de preços imobiliários", apresentando os motivos da sua produção e o respectivo conteúdo;
  - Lançamento dos trabalhos de promoção da "Nomenclatura para o Comércio Externo de Macau/Sistema Harmonizado (NCEM/SH)", Rev. 6, incluindo a elaboração de *posters*, panfletos e *banners* electrónicos promocionais;
  - Realização dos trabalhos de promoção sobre o lançamento da conta de Wechat da DSEC e das aplicações (app) para telemóveis;
  - Realização de peças infográficas de Wechat, procurando analisar e explicar, de forma simples, descontraída e interessante, determinados fenómenos inerentes aos dados estatísticos disponibilizados;
  - Recepção da delegação de representantes do Instituto de Estatística de Jiangmen, para efeitos de intercâmbio em matérias da situação da evolução económica de Macau, cooperação monetária entre as duas localidades, saída de capitais, experiências em trabalhos censitários, entre outras.

## 6. Intercâmbio e cooperação

Com o intuito de intensificar a cooperação e o intercâmbio tecnológicas a nível internacional, a DSEC esteve presente em reuniões, conferências/seminários e workshops organizadas por entidades oficiais de estatística ou organizações internacionais, nomeadamente:

- ※ Seminário sobre "Situação Económica de 2015 e Tendências de Desenvolvimento em 2016 de Jiangmen", organizado pelos Serviços de Estatística e pelo Instituto de Estatística de Jiangmen.
- ※ Reunião de trabalhos de estudo e investigação, organizada pelo Departamento de Investigação e Estudos do Centro de Informações da China.
- ※ 72ª Sessão da Comissão Económica e Social para a região Ásia-Pacífico, organizada pela Comissão Económica e Social para a região Ásia-Pacífico das Nações Unidas.
- ※ Seminário global preparatório do "Forum de dados Mundiais" das Nações Unidas, organizado pela Divisão de Estatística das Nações Unidas e pelo Serviço Nacional de Estatística da China.
- ※ 5ª Sessão do Comité de Estatística, organizada pela Comissão Económica e Social para a região Ásia-Pacífico das Nações Unidas.

## 2.2. PRODUÇÃO ESTATÍSTICA

### ESTATÍSTICAS DEMOGRÁFICAS

Preparação e realização dos trabalhos dos "Intercensos 2016", incluindo a selecção e recrutamento de trabalhadores temporários, pesquisa e pedido de empréstimo de locais adequados para postos locais, aprovisionamento de material de escritório, definição e teste de procedimentos de trabalho, elaboração de metodologias para conversões e inferências estatísticas, e formação de pessoal. No período de 7 a 21 de Agosto de 2016, foram realizados os trabalhos de campo de recolha da informação primária, procedendo, posteriormente, à conversão e inferência dos dados recolhidos, após concluídas as respectivas validação e tratamento; foram ainda elaborados mapas de apuramento e divulgados os respectivos resultados preliminares dos "Intercensos 2016" em Dezembro do mesmo ano supramencionado.

Concluíram-se ainda, de acordo com o plano pré-definido, os projectos estatísticos de rotina relativos às estatísticas e às estimativas da população e tratada e disponibilizada informação solicitada pelos utilizadores da informação estatística.

#### Operações estatísticas e disponibilização de resultados

| Operações estatísticas   | Recolha de dados |               |  |                       | Disponibilização de resultados  |                         |
|--------------------------|------------------|---------------|--|-----------------------|---|-------------------------|
|                          | Tipo             | Periodicidade | Nº de questionários/ documentos tratados * | Período de referência | Designação da publicação  | Periodicidade de edição |
| Estadísticas vitais      |                  |               |  |                       |   |                         |
| .Nados-vivos             | Apro. adm.       | Mensal        | 591  | Dez. 2015 - Nov. 2016 | Boletim Mensal de Estatística<br>Estatísticas Demográficas<br>Macau em Números<br>Anuário Estatístico | Mensal                  |
| .Óbitos                  | Apro. adm.       | Mensal        | 187  | Dez. 2015 - Nov. 2016 |   | Trimestral e            |
| .Fetos-mortos            | Apro. adm.       | Mensal        | 1  | Dez. 2015 - Nov. 2016 |   | Anual                   |
| .Casamentos              | Apro. adm.       | Mensal        | 330  | Dez. 2015 - Nov. 2016 |   | Anual                   |
| .Divórcios               | Apro. adm.       | Anual         | 1.168                                      | 2015                  |   | Anual                   |
| Estimativas da população | Apro. adm.       | Anual         | 4  | 31/12/2015            | Estimativas da População de Macau<br>Macau em Números<br>Anuário Estatístico                          | Anual<br>Anual<br>Anual |

\* Valor médio

Apro. adm. - Aproveitamento administrativo

## Operações estatísticas e disponibilização de resultados

| Operações estatísticas                           | Recolha de dados |               |  |                       | Disponibilização de resultados  |   |
|--|------------------|---------------|--|-----------------------|---|---|
|  | Tipo             | Periodicidade | Nº de questionários/ documentos tratados * | Período de referência | Designação da publicação  | Periodicidade de edição   |
| Estatísticas migratórias                         |                  |               |  |                       |   |   |
| .Imigrantes ilegais repatriados                  | Apro. adm.       | Mensal        | 111  | Dez. 2015 - Nov. 2016 | Estatísticas Demográficas<br><br>Boletim Mensal de Estatística Estatísticas Demográficas<br>Anuário Estatístico | Trimestral e Anual<br><br>Mensal<br>Trimestral e Anual<br>Anual |
| .Indivíduos autorizados para permanecer em Macau | Apro. adm.       | Mensal        | 1  | Dez. 2015 - Nov. 2016 |   |   |
| .Trabalhadores não residentes                    | Apro. adm.       | Mensal        | 1  | Dez. 2015 - Nov. 2016 |   |   |
| .Imigrantes do Interior da China                 | Apro. adm.       | Mensal        | 1  | Dez. 2015 - Nov. 2016 |   |   |

\* Valor médio

Apro. adm. - Aproveitamento administrativo

## ESTATÍSTICAS SOCIAIS

Divulgação, pela primeira vez, dos resultados referentes às estatísticas das indústrias culturais de 2015.

Realizaram-se os trabalhos estatísticos de rotina relativos à saúde, ensino, ambiente, segurança e acção social, espectáculos, exposições de natureza cultural, justiça e criminalidade. Assim, as estatísticas da saúde, do ensino e do ambiente foram divulgadas em publicações anuais específicas, enquanto os resultados estatísticos dos restantes projectos foram divulgados em publicações de âmbito genérico, isto é, no "Boletim Mensal de Estatística", "Macau em Números" e "Anuário Estatístico".

### Operações estatísticas e disponibilização de resultados

| Operações estatísticas  | Recolha de dados |               |   |                          | Disponibilização de resultados  |                                 |
|---|------------------|---------------|---|--------------------------|---|---------------------------------|
|   | Tipo             | Periodicidade | Nº de questionários/documentos tratados | Período de referência    | Designação da publicação  | Periodicidade de edição         |
| Estatísticas da saúde   |                  |               |   |                          |   |                                 |
| .Cuidados de saúde hospitalares                                   | Inquérito        | Anual         | 5                                       | 2015                     | Estatísticas da Saúde<br>Macau em Números<br>Anuário Estatístico      | Anual                           |
| .Cuidados de saúde primários                                      | Inquérito        | Anual         | 777                                     | 2015                     |   | Anual                           |
| .Inq. aos profissionais de saúde                                  | Apro. adm.       | Anual         | 4                                       | 2015                     |   | Anual                           |
| .Doenças de declaração obrigatória                                | Apro. adm.       | Mensal        | 1                                       | Dez. 2015 -<br>Nov. 2016 | Estatísticas da Saúde<br>Estat. Demográficas<br>Anuário Estatístico   | Anual<br>Trím. e Anual<br>Anual |
| Estatísticas da educação  |                  |               |   |                          |   |                                 |
| .Inquérito ao ensino  | Apro. adm.       | Anual         | 2                                       | 2014/2015                | Macau em Números<br>Anuário Estatístico                               | Anual<br>Anual                  |
| .Inquérito à formação profissional                                | Inquérito        | Anual         | 42                                      | 2015                     | Inquérito à Formação<br>Profissional                                  | Anual                           |
| .Bolsas de estudo   | Apro. adm.       | Anual         | 29                                      | 2014/2015                | Anuário Estatístico   | Anual                           |
| Estatísticas do ambiente  |                  |               |   |                          |   |                                 |
|   | Apro. adm.       | Mensal        | 1                                       | Jan. - Dez. 2016         | Boletim Mensal de Est.<br>Anuário Estatístico                         | Mensal<br>Anual                 |
|   | Apro. adm.       | Anual         | 9                                       | 2015                     | Estat. do Ambiente<br>Macau em Números<br>Anuário Estatístico         | Anual<br>Anual<br>Anual         |
| Estat. da justiça e criminalidade                                 |                  |               |   |                          |   |                                 |
|   | Apro. adm.       | Mensal        | 2                                       | Dez. 2015 -<br>Nov. 2016 | Boletim Mensal de Est.  | Mensal                          |
|   | Apro. adm.       | Anual         | 4                                       | 2015                     | Anuário Estatístico<br>Macau em Números                               | Anual<br>Anual                  |
| Estat. da segurança e acção social                                |                  |               |   |                          |   |                                 |
|   | Apro. adm.       | Anual         | 3                                       | 2015                     | Anuário Estatístico   | Anual                           |
| Estatísticas das actividades culturais, recreativas e desportivas |                  |               |   |                          |   |                                 |
|   | Apro. adm.       | Anual         | 99                                      | 2015                     | Anuário Estatístico   | Anual                           |
| Utilização da tecnologia informática dos agregados familiares     | Inquérito        | Anual         | 1.586                                   | 2015                     | Inquérito à Utilização<br>da Tecnologia Inform.<br>dos Agregados Fam. | Anual                           |
| Estatísticas das Indústrias Culturais *                           | Inquérito        | Anual         | 1.247                                   | 2015                     | Estatísticas das<br>Indústrias Culturais                              | Anual                           |

\* incluem cinema; rádio; televisão; casa de leilões; agenciamento de artistas e agências de espectáculos; produção de filmes e vídeos, e actividades conexas; actividades criativas de espectáculos de artes performativas e actividades culturais; formação em artes performativas e estabelecimentos que exploram as mesmas actividades; serviços fotográficos e indústria informática.

Apro. adm. - Aproveitamento administrativo

## ESTATÍSTICAS DO EMPREGO

Divulgação, pela primeira vez, das informações sobre postos de trabalho no âmbito do Inquérito ao Emprego, e dos dados referentes aos totais de cozinheiros ao serviço do sector da restauração e de trabalhadores de determinadas profissões da indústria do jogo e respectivas remunerações no âmbito do Inquérito às Necessidades de Mão-de-obra e às Remunerações.

Realizaram-se ainda o “Inquérito à Participação dos Cidadãos em Actividades Culturais” e o “Inquérito à Utilização da Tecnologia Informática dos Agregados Familiares”.

### Operações estatísticas e disponibilização de resultados

| Operações estatísticas                                     | Recolha de dados |               |  |                       | Disponibilização de resultados   |  |
|--|------------------|---------------|--|-----------------------|--|--|
|  | Tipo             | Periodicidade | Nº de questionários/ documentos tratados | Período de referência | Designação da publicação   | Periodicidade de edição                                    |
| Inquérito às necessidades de mão-de-obra e às remunerações | Inquérito        | Trimestral    | 1.000                                    | 4º Tri. 2015          | Inq. às Necessidades de Mão-de-Obra e às Remunerações<br>Anuário Estatístico | Trimestral<br><br>Anual                                    |
|  |                  |               | 630                                      | 1º Tri. 2016          |  |  |
|  |                  |               | 761                                      | 2º Tri. 2016          |  |  |
|  |                  |               | 590                                      | 3º Tri. 2016          |  |  |
| Inquérito ao emprego                                       | Inquérito        | Mensal        | 1.401 <sup>a</sup>                       | Jan. - Dez. 2016      | Inq. ao Emprego<br><br>Anuário Estatístico<br><br>Macau em Números           | Mensal,<br>Trimestral e<br>Anual<br><br>Anual<br><br>Anual |

<sup>a</sup> Valor médio

## ESTATÍSTICAS DO COMÉRCIO EXTERNO DE MERCADORIAS

Como trabalhos estatísticos realizados nesta área, indicam-se os seguintes:

- ※ Conclusão dos trabalhos de elaboração e de produção legislativa da "Nomenclatura para o Comércio Externo de Macau/Sistema Harmonizado (NCEM/SH)", Rev. 6.
- ※ Aperfeiçoamento das funções de registo, pesquisa e validação dos dados, e de produção de mapas de apuramento estatístico do sistema de tratamento das informações estatísticas do comércio externo de mercadorias.
- ※ Continuação da cooperação com a Administração Geral das Alfândegas da RPChina, promovendo a troca recíproca dos dados relativos às estatísticas do comércio externo de mercadorias.
- ※ Aprofundamento da metodologia de pesquisa de informações do sistema de base de dados on-line das estatísticas do comércio externo de mercadorias, introduzindo-lhe facilidades de pesquisa de dados actuais e retrospectivos de importação e de exportação, por palavra-chave e/ou código de mercadoria pretendida, segundo a "Classificação Tipo para o Comércio Internacional (CTCI)", 4.ª Revisão, para elevar a eficiência da pesquisa automática dos dados estatísticos do comércio externo de mercadorias por parte dos utilizadores de informação estatística.
- ※ Através do programa "Permuta de Dados via Electrónica" (EDI), foram recebidos e processados cerca de 93 mil documentos electrónicos para tratamento estatístico, dos quais cerca de 142 eram referentes a licenças de exportação doméstica de mercadorias, representando 61% da documentação total da mesma espécie, registada em 2016.

As estatísticas do Comércio Externo são elaboradas com base nas licenças e declarações de importação e exportação. Assim, em 2016, os documentos acima referidos tratados pela DSEC somavam cerca de 558 mil, correspondendo a um decréscimo de 4%, comparativamente ao ano 2015, envolvendo cerca de 2 122 mil itens de mercadorias tratadas, ou seja, mais 9% em termos anuais, atingindo um novo nível recorde jamais registado.

## ESTATÍSTICAS DO TURISMO E SERVIÇOS

Destacam-se os seguintes trabalhos estatísticos realizados nesta área:

- ※ Divulgação dos resultados preliminares da Conta Satélite do Turismo de 2013 e dos definitivos de 2012, valorizada a preços do produtor.
- ※ Divulgação, pela primeira vez, das informações estatísticas sobre despesa média dos visitantes entrados no território, segundo os principais motivos, na edição do 1.º trimestre de 2016 do “Inquérito às Despesas dos Visitantes”.
- ※ Divulgação, a partir do 2.º trimestre de 2016, das informações sobre actividades de incentivo comercial, apoiadas financeiramente pelo Instituto de Promoção do Comércio e do Investimento de Macau no âmbito das “Estatísticas das Convenções e Exposições”.

## Operações estatísticas e disponibilização de resultados

| Operações estatísticas  | Recolha de dados    |               |  |                       | Disponibilização de resultados   |   |
|---|---------------------|---------------|--|-----------------------|--|---|
|   | Tipo                | Periodicidade | Nº de questionários/<br>documentos<br>tratados * | Período de referência | Designação da publicação   | Periodicidade de edição   |
| Estatísticas do turismo   |                     |               |  |                       |  |   |
| . Inquérito às despesas dos visitantes  | Inquérito           | Mensal        | 210.921  | Jan. - Dez. 2016      | Inq. às Desp. dos Visit. Princ. Ind. Est. de Mac. Boletim Econ. Trím. Estat. do Turismo Macau em Números Anuário Estatístico                             | Trimestral<br>Trimestral<br>Trimestral<br>Anual<br>Anual<br>Anual |
| . Inquérito de opinião dos visitantes   | Inquérito           | Mensal        | 6.549  | Jan. - Dez. 2016      | Inq. às Desp. dos Visit. Estat. do Turismo   | Trimestral<br>Anual   |
| . Movimento de visitantes   | Apro. adm.          | Mensal        | 96 <sup>1</sup>                                  | Jan. - Dez. 2016      | Mov. de Visitantes Boletim Mensal de Estatística Princ. Ind. Est. de Mac. Boletim Econ. Trím. Estat. do Turismo Macau em Números Anuário Estatístico     | Mensal<br>Mensal<br>Trimestral<br>Trimestral<br>Anual<br>Anual    |
| . Inq. mensal aos estabelecimentos hoteleiros   | Inquérito           | Mensal        | 1.270  | Dez. 2015 - Nov. 2016 | Excursões e Ocup. Hot. Boletim Mensal de Estatística Princ. Ind. Est. de Mac. Boletim Econ. Trím. Estat. do Turismo Macau em Números Anuário Estatístico | Mensal<br>Mensal<br>Trimestral<br>Trimestral<br>Anual<br>Anual    |
| . Inquérito mensal às agências de viagens   | Inquérito           | Mensal        | 2.581  | Dez. 2015 - Nov. 2016 | Estat. do Sector das Conv. e Expos. Boletim Econ. Trím. Macau em Números Anuário Estatístico   | Trimestral<br>Trimestral<br>Anual<br>Anual                        |
| Inquérito mensal às instalações do sector das convenções e exposições e de espectáculos | Inquérito           | Mensal        | 738  | Dez. 2015 - Nov. 2016 | Estat. do Sector das Conv. e Expos. Boletim Econ. Trím. Macau em Números Anuário Estatístico   | Trimestral<br>Trimestral<br>Anual<br>Anual                        |
| Inquérito ao sector das convenções e exposições   | Inquérito           | Mensal        | 5 531  | Dez. 2015 - Nov. 2016 | Est. dos Transp. E Com. Boletim Mensal de Estatística Princ. Ind. Est. de Mac. Boletim Econ. Trím. Macau em Números Anuário Estatístico                  | Mensal<br>Mensal<br>Trimestral<br>Trimestral<br>Anual<br>Anual    |
| Estatísticas dos transportes e comunicações   | Apro. adm.          | Mensal        | 540  | Dez. 2015 - Nov. 2016 | Conta Satélite do Turismo  | Anual   |
| Conta Satélite do Turismo   | Integração de dados | Anual         | -  | 2012 e 2013           | Inq. às Agências de Viagens Anuário Estatístico  | Anual<br>Anual  |
| Inquérito às agências de viagens  | Inquérito           | Anual         | 256  | 2015                  | Inq. aos Hotéis e Simil. Anuário Estatístico   | Anual<br>Anual  |
| Inquérito aos hotéis e similares  | Inquérito           | Anual         | 107  | 2015                  | Inquérito aos Restaurantes e Similares Anuário Estatístico   | Anual<br>Anual  |
| Inquérito aos restaurantes e similares  | Inquérito           | Anual         | 564  | 2015                  | Inq. ao Sector dos Transportes, Armazenagem e Comunicações Anuário Estatístico   | Anual<br>Anual  |
| Inq. ao sector dos transportes, armazenagem e comunicações                              | Inquérito           | Anual         | 618  | 2015                  | Inq. ao Sector dos Serviços Anuário Estatístico  | Anual<br>Anual  |
| Inquérito ao sector dos serviços  | Inquérito           | Anual         | 966  | 2015                  | Inq. ao Sector do Jogo Anuário Estatístico   | Anual<br>Anual  |
| Inquérito ao sector do jogo   | Inquérito           | Anual         | 10   | 2015                  | Índ. de Preços Turísticos Anuário Estatístico  | Trimestral<br>Anual   |
| Índice de preços turísticos   | Inquérito           | Trimestral    | 1.846 <sup>2</sup>                               | 1º - 4º Tri. 2016     |  |   |

<sup>1</sup> - Ficheiros informáticos

<sup>2</sup> - Número de preços recolhidos

Apro. adm. - Aproveitamento administrativo



## COMÉRCIO E PREÇOS

Os trabalhos estatísticos realizados nesta área, foram os seguintes:

- ❖ Lançamento do “Inquérito Mensal de Conjuntura à Restauração e ao Comércio a Retalho”, procedendo à divulgação dos respectivos resultados estatísticos a partir de Setembro de 2016, sob a forma de folha rápida mensal.
- ❖ Lançamento dos trabalhos de revisão do período base do índice de volume de vendas do comércio a retalho, prevendo a sua conclusão no 1.º trimestre de 2017.

### Operações estatísticas e disponibilização de resultados

| Operações estatísticas   | Recolha de dados |               |  |                             | Disponibilização de resultados   |   |
|--|------------------|---------------|--|-----------------------------|--|---|
|  | Tipo             | Periodicidade | Nº de questionários/ documentos tratados | Período de referência       | Designação da publicação   | Periodicidade da edição                         |
| Inq. aos preços no consumidor  |                  |               |  |                             |  |   |
| .Índice de preços no consumidor (Base 2013/2014)   | Inquérito        | Mensal        | 87.614 <sup>a</sup>                      | Jan. - Dez. 2016            | Índice de Preços no Consumidor<br>Boletim Mensal de Estat.<br>Boletim Económico Trím.<br>Princ. Ind. Est. de Mac.<br>Macau em Números<br>Anuário Estatístico | Mensal  |
| .Inquérito às rendas (Base 2013/2014)  | Inquérito        | Mensal        | 1.858                                    | Jan. - Dez. 2016            |  | Mensal  |
|  | Apro. adm.       | Trimestral    | - <sup>b</sup>                           | 4º Trí. 2015 - 3º Trí. 2016 |  | Trimestral                                      |
| Inquérito ao comércio por grosso e a retalho   |                  |               |  |                             |  |   |
| .Estabelecimentos (inclui actividades comerciais off-shore), arrendatários dos mercados municipais e vended. na rua com lugar fixo | Inquérito        | Anual         | 2.890                                    | 2015                        | Inq. ao Comércio por Grosso e a Retalho<br>Anuário Estatístico   | Anual<br>Anual                                  |
| Inquérito Mensal de Conjuntura   |                  |               |  |                             |  |   |
| .Restauração e Comércio a Retalho  | Inquérito        | Mensal        | 3.492                                    | Dez. 2015 - Nov. 2016       | Inquérito Mensal de Conjuntura à Restauração e ao Comércio a Retalho   | Mensal  |
| Inquérito do volume de negócios ao comércio a retalho  | Inquérito        | Trimestral    | 3.111                                    | 4º Trí. 2015 - 3º Trí. 2016 | Inq. do Volume de Negócios ao Comércio a Retalho<br>Boletim Económico Trím.<br>Princ. Ind. Est. de Mac.<br>Anuário Estatístico                               | Trimestral<br>Trimestral<br>Trimestral<br>Anual |

<sup>a</sup> Número de preços recolhidos

Apro. adm. - aproveitamento administrativo

<sup>b</sup> Foi isento o pagamento de renda da habitação social em 2016

## ESTATÍSTICAS DA CONSTRUÇÃO

Os trabalhos estatísticos realizados nesta área foram os seguintes:

- ※ Acompanhamento dos trabalhos de estudo e de elaboração do respectivo relatório sobre a produção do índice de preços imobiliários do território, adjudicados à Universidade de Macau. Após a divulgação dos resultados do estudo referente aos índices de preços imobiliários de 2011 a 2015, foi dada continuidade aos trabalhos de negociação com a equipa responsável da Universidade de Macau, e de tratamento dos pormenores relativos à metodologia de cálculo e transferência da tecnologia adoptada.
- ※ Com base na teoria apresentada pela Universidade de Macau, foi elaborada e testada a fórmula matemática para o cálculo do índice de preços imobiliários, procedendo posteriormente ao tratamento dos dados estatísticos respeitantes às transacções imobiliárias de fracções autónomas habitacionais de 2016 para a produção dos respectivos índices trimestrais e anuais.
- ※ Continuação da realização do "Inquérito à Construção 2015" com recurso às inquirições exaustiva e por amostragem, aplicando a 1.ª metodologia aos estabelecimentos com estatuto de empreiteiro principal ou sub-empreiteiro de 1.º nível de obras licenciadas e inquirindo os estabelecimentos executantes de obras simples de decoração e/ou remodelação com recurso ao inquérito por amostragem.
- ※ Para efeitos de recolha de dados estatísticos sobre serviços e actividades do sector de convenções e exposições, foi dada continuidade à aplicação de um questionário suplementar no âmbito da realização do "Inquérito ao Sector da Construção", para a recolha e produção de índices estatísticos no âmbito do sector emergente de convenções e exposições.
- ※ Para efeitos da recolha dos dados estatísticos sobre os serviços de desenho arquitectónico desencadeados no âmbito das indústrias culturais, foi lançado, pela primeira vez e de forma exaustiva, o "Inquérito aos serviços de consultadoria de arquitectura e engenharia", cobrindo todas as actividades de arquitectura, de engenharia e técnicas afins, mencionadas na subclasse 74210 da "Classificação das actividades económicas de Macau", Rev. 1, levando em consideração as características próprias do sector e a realidade do território, tendo também em conta que os estabelecimentos fornecedores de serviços de desenho arquitectónico podem ainda proporcionar eventuais serviços de consultadoria, supervisão e até construção de obras.
- ※ Reforço dos trabalhos de recolha de informações administrativas, com recurso a meios electrónicos, para elevar a produtividade de trabalho e minimizar eventuais erros no registo de dados. As informações abrangidas incluem os dados de obras públicas e obras em construção, fornecidos pela Direcção dos Serviços de Solos, Obras Públicas e Transportes.

## Operações estatísticas e disponibilização de resultados

| Operações estatísticas   | Recolha de dados |               |  |                                | Disponibilização de resultados  |                                   |
|--|------------------|---------------|--|--------------------------------|---|-----------------------------------|
|  | Tipo             | Periodicidade | Nº de questionários/<br>documentos<br>tratados * | Período de referência          | Designação da publicação  | Periodicidade de edição           |
| Inquérito ao sector da construção  | Inquérito        | Anual         | 2.302  | 2015                           | Inq. ao Sector da Construção<br>Anuário Estatístico                             | Anual<br>Anual                    |
| Inquérito aos serviços de consultadoria de arquitectura e engenharia       | Inquérito        | Anual         | 245  | 2015                           | (Uso interno)   | -                                 |
| Inquérito aos salários diários dos trabalhadores da construção             | Inquérito        | Trimestral    | 263  | 1º - 4º Tri. 2016              | Salários Diários dos Trab.<br>da Const. e Preços dos<br>Materiais de Construção | Trimestral                        |
| Est. dos materiais de construção   | Inquérito        | Mensal        | 34   | Jan. - Dez. 2016               | Principais Indicadores do<br>Sector da Construção                               | Trimestral                        |
|  |                  |               |  |                                | Anuário Estatístico   | Anual                             |
| Índices e preços dos materiais de construção                               | Inquérito        | Mensal        | 34   | Jan. - Dez. 2016               | Salários Diários dos Trab.<br>da Const. e Preços dos<br>Materiais de Construção | Trimestral                        |
| Inquérito ao volume de venda do cimento                                    | Inquérito        | Trimestral    | 8  | 4º Tri. 2015 -<br>3º Tri. 2016 | Principais Indicadores do<br>Sector da Construção                               | Trimestral                        |
|  |                  |               |  |                                | Anuário Estatístico   | Anual                             |
| Importação, produção e consumo no mercado local de materiais de construção | Outro            | Mensal        | 2  | Dez. 2015 -<br>Nov. 2016       | Bol. Mensal de Estatística<br>Boletim Económico Trim.<br>Anuário Estatístico    | Mensal<br>Trimestral<br>Anual     |
| Estat. da construção privada   | Apro. adm.       | Mensal        | 99   | Dez. 2015 -<br>Nov. 2016       | Bol. Mensal de Estatística  | Mensal                            |
|  |                  |               |  |                                | Est. da Construção Privada e<br>Transacções de Imóveis                          | Trimestral                        |
|  |                  |               |  |                                | Principais Indicadores do<br>Sector da Construção                               | Trimestral                        |
|  |                  |               |  |                                | Macau em Números  | Anual                             |
|  |                  |               |  |                                | Boletim Económico Trim.<br>Principais Ind. Est. de Macau<br>Anuário Estatístico | Trimestral<br>Trimestral<br>Anual |

\* Valor médio

Apro. adm. - Aproveitamento administrativo

## Operações estatísticas e disponibilização de resultados

| Operações estatísticas                   | Recolha de dados |               |   |                          | Disponibilização de resultados   |   |
|--|------------------|---------------|---|--------------------------|--|---|
|  | Tipo             | Periodicidade | Nº de questionários/<br>documentos tratados * | Período de referência    | Designação da publicação   | Periodicidade de edição   |
| Estat. dos preços das fracções autónomas | Apro. Adm.       | Mensal        | 1.094   | Dez. 2015 -<br>Nov. 2016 | Est. da Construção Privada e<br>Transacções de Imóveis<br>Principais Indicadores do<br>Sector da Construção<br>Macau em Números<br>Boletim Económico Trím.<br>Principais Ind. Est. de Macau<br>Anuário Estatístico | Trimestral<br>Trimestral<br>Anual<br>Trimestral<br>Trimestral<br>Anual  |
| Transacções de imóveis                   | Apro. adm.       | Mensal        | 1.507   | Dez. 2015 -<br>Nov. 2016 | Bol. Mensal de Estatística<br>Est. da Construção Privada e<br>Transacções de Imóveis<br>Principais Indicadores do<br>Sector da Construção<br>Boletim Económico Trím.<br>Principais Ind. Est. de Macau              | Mensal<br>Trimestral<br>Trimestral<br>Trimestral<br>Trimestral          |
| Estatísticas das sociedades              | Apro. adm.       | Mensal        | 702   | Dez. 2015 -<br>Nov. 2016 | Bol. Mensal de Estatística<br>Estat. das Sociedades<br>Princ. Ind. do Sect. da Const.<br>Boletim Económico Trím.<br>Principais Ind. Est. de Macau<br>Anuário Estatístico   | Mensal<br>Trimestral<br>Trimestral<br>Trimestral<br>Trimestral<br>Anual |

\* Valor médio

Apro. adm. - Aproveitamento administrativo

## ESTATÍSTICAS DA INDÚSTRIA E ENERGIA

Os trabalhos estatísticos realizados nesta área foram os seguintes:

- ✘ Introdução de informações mais representativas do sector industrial no relatório do "Inquérito Industrial", incluindo matérias sobre a indústria emergente de produção de produtos medicinais chineses e os produtos de massas alimentícias fabricados pela indústria de produção de bens alimentares e bebidas. Por outro lado, foram discriminados dados sobre produção de vestuário em série pela indústria de fabricação de vestuário e confecção por medida de vestuário, bem como sobre betão e cimento, em relação a outros produtos minerais não metálicos.
- ✘ Para efeitos de apoio à recolha de dados estatísticos sobre as indústrias emergentes de convenções e exposições, e culturais, foi dada continuidade à aplicação de um questionário suplementar aquando da realização do "Inquérito Industrial" para a recolha das informações de "Marcas de design de Macau" e "Serviços e actividades do sector de convenções e exposições".
- ✘ Aperfeiçoamento do design das estatísticas da energia, introduzindo-lhes informações sobre consumo energético por actividades económicas, etc... com o intuito de procurar responder às necessidades do público em termos de conhecimento das questões cada vez mais prementes de consumo de energia e de protecção ambiental.

### Operações estatísticas e disponibilização de resultados

| Operações estatísticas   | Recolha de dados |               |   |                                | Disponibilização de resultados   |                               |
|--|------------------|---------------|---|--------------------------------|--|-------------------------------|
|  | Tipo             | Periodicidade | Nº de questionários / documentos tratados * | Período de referência          | Designação da publicação   | Periodicidade de edição       |
| Inquérito às Empresas  | Inquérito        | Anual         | 2.204                                       | 2015                           | Estatísticas do Investimento Directo<br>Anuário Estatístico                          | Anual<br>Anual                |
| Inquérito industrial   | Inquérito        | Anual         | 411   | 2015                           | Inquérito Industrial<br>Anuário Estatístico  | Anual<br>Anual                |
| Inquérito ao cimento   | Inquérito        | Mensal        | 1   | Dez. 2015 -<br>Nov. 2016       | Boletim Mensal de Estatística<br>Boletim Económico Trimestral<br>Anuário Estatístico | Mensal<br>Trimestral<br>Anual |
| Inquérito Trimestral à Indústria de Produção de Bens Alimentares e Bebidas | Inquérito        | Trimestral    | 58  | 4º Tri. 2015 -<br>3º Tri. 2016 | Índice de Produção Industrial<br>Anuário Estatístico                                 | Trimestral<br>Anual           |
| Estatísticas da energia  |                  |               |   |                                |  |                               |
| .Inq. mensal à produção de electricidade                                   | Inquérito        | Mensal        | 2   | Dez. 2015 -<br>Nov. 2016       | Boletim Mensal de Estatística<br>Balanço Energético Macau em Números                 | Mensal<br>Trimestral<br>Anual |
| .Inq. mensal de combustíveis   | Inquérito        | Mensal        | 19  | Dez. 2015 -<br>Nov. 2016       | Boletim Económico Trimestral<br>Anuário Estatístico                                  | Trimestral<br>Anual           |

\* Valor médio

## **ESTATÍSTICAS DO INVESTIMENTO DIRECTO**

Os trabalhos estatísticos realizados nesta área foram os seguintes:

- ※ Em conjunto com a Autoridade Monetária de Macau (AMCM), a DSEC continuou a realizar o “Inquérito às Empresas”, para efeitos de obtenção dos dados necessários para a elaboração da “Balança de Pagamentos” e ao apuramento das “Estatísticas do Investimento Directo”.
- ※ Foi realizado o “Inquérito às Empresas 2015”, procedendo à inquirição, por amostragem, das empresas com investimento oriundo exclusivamente de Hong-Kong e com 5 ou menos trabalhadores ao seu serviço dos sectores da construção e do comércio por grosso e a retalho; enquanto a inquirição exaustiva foi aplicada às empresas dos restantes sectores de actividade económica, com capitais vindos de outros países ou territórios. Portanto, foi adoptado um método misto com predominância da inquirição exaustiva e secundado pela inquirição por amostragem.
- ※ Desagregação das informações segundo as diferentes cidades da Província de Guangdong para facilitar a compreensão da situação de investimento directo das empresas de Macau aplicado na Região do Delta do Rio das Pérolas.
- ※ Para efeitos de disponibilização de um maior número de informações no âmbito da cooperação regional, foram regularmente tratados dados fornecidos pelos Serviços de Estatística de Guangdong sobre capitais de Macau aplicados naquela Província.

## **ESTATÍSTICAS DA CARTEIRA DE INVESTIMENTOS**

Em conformidade com os requisitos emanados pelo Fundo Monetário Internacional, foi dada continuidade à realização do “Inquérito Semestral à Carteira de Investimentos” pela DSEC, junto das unidades económicas do ramo de actividade não financeira, com datas de referência dos dados fixadas em 30 de Junho e em 31 de Dezembro de 2016. Os trabalhos de recolha das informações relativas ao primeiro semestre de 2016 já foram concluídos e enviados os respectivos dados à Autoridade Monetária de Macau em meados de Setembro, para tratamento, tendo os resultados alcançados sido, posteriormente, divulgados em meados de Novembro do mesmo ano. Os trabalhos de recolha dos dados com referência a 31 de Dezembro de 2016 foram entretanto lançados na segunda quinzena de Dezembro de 2016.

## **CONTAS TERRITORIAIS**

- ※ De acordo com o plano pré-definido, foram divulgadas as informações anuais e trimestrais do Produto Interno Bruto e os dados sobre a estrutura sectorial de Macau e o respectivo Rendimento Nacional Bruto. Por outro lado, conforme a prática internacional, tem vindo a ser realizada quinquenalmente uma revisão principal dos dados estatísticos do Produto

Interno Bruto de Macau, incluindo a adopção de padrões internacionais, fontes de informação e resultados estatísticos mais actualizados, com o intuito de garantir o nível de qualidade dos dados e sua comparabilidade internacional, reflectindo, de forma mais precisa, a situação económica do território. Assim, foram divulgados em 2016, os resultados mais actualizados da revisão principal do Produto Interno Bruto de Macau.

- ✘ Para que seja reflectida mais atempadamente o estágio de desenvolvimento da diversificação adequada da estrutura sectorial e da economia de Macau, foram lançado o estudo preliminar em matéria das estatísticas da estrutura sectorial trimestral do território.

## **INFRA-ESTRUTURAS, COORDENAÇÃO E METODOLOGIA ESTATÍSTICAS**

Procederam-se aos trabalhos de harmonização e actualização do registo de instrumentos de notação e de actualização dos Ficheiros de Unidades de Edifícios e de Agentes Económicos.

Indo ao encontro das necessidades das subunidades de produção estatística, realizaram-se os seguintes trabalhos de apoio:

### Seleccção de Amostras

- ✘ Foram seleccionadas amostras para os projectos estatísticos de rotina anuais e trimestrais da DSEC.
- ✘ Procedeu-se à selecção de amostra destinada à Direcção dos Serviços de Saúde para a realização do “Inquérito à Origem do Aparecimento de Mosquitos e Insectos nas Residências Familiares”.
- ✘ Procedeu-se à selecção de amostra destinada à Direcção dos Serviços de Administração e Função Pública para a realização do estudo para a avaliação do nível de qualidade dos serviços públicos da RAEM.
- ✘ Actualizou-se a amostra do Inquérito às Rendias, de periodicidade trimestral.

### Inferência dos resultados estatísticos

- ✘ Procedeu-se à inferência dos dados para os projectos estatísticos anuais e trimestrais da DSEC, incluindo a determinação dos respectivos desvios padrões.

### Actualização do Ficheiro de Agentes Económicos

- ✘ Actualização do Ficheiro de Agentes Económicos e do Ficheiro do Investimento Externo com base em dados administrativos (complementando com verificações externas) e nas informações recolhidas em inquéritos realizados.

### Metodologias e estudos estatísticos

- ※ Realização dos trabalhos de inferência das informações estatísticas, incluindo receitas e despesas das entidades organizadoras e participantes, separadamente, no âmbito da produção de indicadores estatísticos do “Inquérito ao sector das convenções e exposições”. Levando em consideração o grau de precisão, foram analisadas as situações de valores extremos e de conversão dos valores em falta. Os resultados de inferência obtidos serviram para a produção do Conta Satélite do sector das convenções e exposições.
- ※ Estudo da metodologia de cálculo de índices no âmbito do “Inquérito mensal de conjuntura”, proporcionando assim uma base de referência para a subunidade responsável pela sua produção.

### Intercensos 2016

- ※ Realização de diversos trabalhos de coordenação no âmbito do lançamento dos “Intercensos 2016”, incluindo a selecção da amostra, metodologia de inferência dos dados, cálculo do desvio padrão, etc... Além disso, foram executados trabalhos de actualização e aperfeiçoamento da informação contida em diversos ficheiros para efeitos do lançamento dos “Intercensos 2016”, abrangendo a respeitante a edifícios baixos e incluindo o desenho e tratamento electrónico de mapas.

### Inquérito aos Orçamentos Familiares 2017/2018

- ※ Conclusão do relatório preliminar sobre selecção da amostra e metodologia de inferência, e respectivo envio à subunidade responsável pela realização do inquérito, para a recolha de opiniões.



## 2.3. PROMOÇÃO E DIFUSÃO DE INFORMAÇÃO

### 2.3.1. PUBLICAÇÕES EDITADAS

Em 2016 foram editados 68 títulos. Reproduziu-se um total de 80 564 exemplares de publicações. Do total de títulos editados, 62 (91,2%) respeitam a assuntos de natureza estatística e 6 a assuntos da área de gestão e informação. Quanto à distribuição dos títulos por áreas, destacam-se as “Estatísticas económicas” (30 títulos), “Estatísticas gerais” (11), “Estatísticas demográficas e sociais” (9), “Gestão e informação” (6), “Estatísticas do emprego” (7) e “Contas territoriais” (5).

#### Títulos editados, por área

|                                   |    |         |
|-----------------------------------|----|---------|
| Est. económicas .....             | 30 | (44,1%) |
| Estatísticas gerais.....          | 11 | (16,2%) |
| Est. demográficas e sociais ..... | 9  | (13,2%) |
| Est. do emprego .....             | 7  | (10,3%) |
| Gestão e informação.....          | 6  | (8,8%)  |
| Contas territoriais.....          | 5  | (7,4%)  |

Quanto à periodicidade, destacam-se as publicações anuais com 32 títulos editados, as trimestrais com 24, as mensais com 9, as quinzenais com 1 e de periodicidade irregular com 2.

#### Títulos editados, por periodicidade

|                 |    |         |
|-----------------|----|---------|
| Anual.....      | 32 | (47,1%) |
| Trimestral..... | 24 | (35,3%) |
| Mensal.....     | 9  | (13,2%) |
| Quinzenal.....  | 1  | (1,5%)  |
| Irregular.....  | 2  | (2,9%)  |

Para além do “Anuário Estatístico”, “Macau em Números” e “Impresso para Subscrição das Publicações Estatísticas”, todas as publicações foram reproduzidas pela DSEC. Assim, em 2016, foram preparados 71 480 exemplares de publicações na reprografia da DSEC. A percentagem dos documentos reproduzidos internamente foi de 88,7%.

Do total de exemplares reproduzidos, foram distribuídos 66 972 (83,1%) aos utilizadores quer internos quer externos, dos quais 58 924 expedidos de forma regular, através da “Mailing List”. Macau (86,3%), Interior da China (7,3%) e Hong Kong (1,9%) foram os principais destinos das publicações distribuídas externamente.

#### Exemplares expedidos, por destino

|                        |       |
|------------------------|-------|
| Macau.....             | 86,3% |
| Interior da China..... | 7,3%  |
| Hong Kong.....         | 1,9%  |
| Portugal.....          | 0,5%  |
| Outros destinos .....  | 4,1%  |

As publicações com maior número de exemplares distribuídos regularmente dizem respeito às áreas das “Estatísticas económicas” (58,3%) e das “Estatísticas gerais” (17,1%).

#### Exemplares expedidos, por área

|                                   |       |
|-----------------------------------|-------|
| Est. económicas .....             | 58,3% |
| Estatísticas gerais .....         | 17,1% |
| Est. do emprego.....              | 14,3% |
| Est. demográficas e sociais ..... | 5,3%  |
| Contas territoriais .....         | 3,8%  |
| Gestão e informação .....         | 1,3%  |

### Exemplares expedidos, segundo o destino, por área

| Áreas                               | Expedidos |        |                   |           |          |                 |
|-------------------------------------|-----------|--------|-------------------|-----------|----------|-----------------|
|                                     | Total     | Macau  | China Continental | Hong Kong | Portugal | Outros destinos |
| <i>Total</i>                        | 58 924    | 50 847 | 4 285             | 1 133     | 270      | 2 389           |
| Estatísticas gerais                 | 10 091    | 8 193  | 778               | 270       | 86       | 764             |
| Estatísticas demográficas e sociais | 3 099     | 2 712  | 182               | 63        | 23       | 119             |
| Estatísticas de Mão-de-Obra         | 8 440     | 7 558  | 551               | 102       | 44       | 185             |
| Estatísticas económicas             | 34 330    | 29 957 | 2 535             | 606       | 97       | 1 135           |
| Contas territoriais                 | 2 221     | 1 876  | 186               | 57        | 10       | 92              |
| Gestão e informação                 | 743       | 551    | 53                | 35        | 10       | 94              |

## Títulos de publicações editadas, por área

| Áreas/Títulos   | Periodi-<br>cidade | Tipo de<br>suporte | Nº de exemp.<br>reproduzidos | Versão<br>linguística | Período de referência<br>dos dados       |
|---|--------------------|--------------------|------------------------------|-----------------------|--|
| <u>Estatísticas Gerais</u>  |                    |                    | 18 858                       |                       |  |
| Anuário Estatístico <sup>a</sup>  | Anual              | A                  | 470                          | C/P/I                 | 2015                                     |
| Macau em Números/2016 <sup>a</sup>  | Anual              | O                  | 5 100                        | C                     | 2013 - 2015                              |
| Macau em Números/2016 <sup>a</sup>  | Anual              | O                  | 1 000                        | P                     | 2013 - 2015                              |
| Macau em Números/2016 <sup>a</sup>  | Anual              | O                  | 1 400                        | I                     | 2013 - 2015                              |
| Boletim Mensal de Estatística   | Mensal             | B                  | 4 638                        | C/P                   | Dez. 2015 - Nov. 2016                    |
| Boletim Mensal de Estatística   | Mensal             | B                  | 1 820                        | I                     | Dez. 2015 - Nov. 2011                    |
| Principais Indicadores Estatísticos de Macau                              | Trimestral         | FR                 | 1 897                        | C/P/I                 | 4º Tri. 2015 - 3º Tri. 2016              |
| Boletim Económico de Macau  | Trimestral         | R                  | 1 576                        | C                     | 3º Tri. 2015 - 2º Tri. 2016              |
| Boletim Económico de Macau  | Trimestral         | R                  | 312                          | P                     | 3º Tri. 2015 - 2º Tri. 2016              |
| Boletim Económico de Macau  | Trimestral         | R                  | 645                          | I                     | 3º Tri. 2015 - 2º Tri. 2016              |
| Síntese da Conjuntura Sócio-Económica de Macau                            | Quinzenal          | E                  | --                           | C/P/I                 | Nov. 2015 / Nº 21 -<br>Out. 2016 / Nº 20 |
| <u>Estatísticas Demográficas e Sociais</u>                                |                    |                    | 3 974                        |                       |  |
| Estatísticas Demográficas   | Trimestral         | FR                 | 1 708                        | C/P/I                 | 4º Tri. 2015 - 3º Tri. 2016              |
| Estatísticas Demográficas   | Anual              | R                  | 329                          | C/P/I                 | 2015                                     |
| Estimativas da População  | Anual              | FR                 | 306                          | C/P/I                 | 31/12/2015                               |
| Intercensos 2016 - Resultados Preliminares                                | Irregular          | R                  | 214                          | C/P/I                 |  |
| Estatísticas da Saúde   | Anual              | R                  | 266                          | C/P/I                 | 2015                                     |
| Estatísticas do Ambiente  | Anual              | R                  | 244                          | C/P/I                 | 2015                                     |
| Inquérito à Formação Profissional   | Anual              | FR                 | 289                          | C/P/I                 | 2015                                     |
| Inquérito à Participação dos Cidadãos em Actividades Culturais            | Anual              | FR                 | 342                          | C/P/I                 | 2º Tri. 2016                             |
| Inquérito à Utilização da Tecnologia Informática dos Agregados Familiares | Anual              | FR                 | 276                          | C/P/I                 | 2015                                     |
| <u>Estatísticas de Mão-de-Obra</u>  |                    |                    | 10 313                       |                       |  |
| Inquérito ao Emprego  | Mensal             | FR                 | 5 493                        | C/P/I                 | Set. 2015 - Set. 2016                    |

## Títulos de publicações editadas, por área

| Áreas/Títulos  | Periodi-<br>cidade | Tipo de<br>suporte | Nº de exemp.<br>reproduzidos | Versão<br>linguística | Período de referência<br>dos dados |
|--|--------------------|--------------------|------------------------------|-----------------------|------------------------------------|
| <u>Estatísticas de Mão-de-Obra</u>   |                    |                    |                              |                       |                                    |
| Inquérito ao Emprego   | Trimestral         | R                  | 1 237                        | C/P/I                 | 4º Tri. 2015 - 3º Tri. 2016        |
| Inquérito ao Emprego   | Anual              | R                  | 310                          | C/P/I                 | 2015                               |
| Inquérito às Necessidades de Mão-de-Obra e às Remunerações (Indústria Transformadora, Hotéis, Restaurantes, Seguros, Actividades de Intermediação Financeira, Creche e Lar de Idosos)                  | 1º e 3º Trimestres | FR                 | 930                          | C/P/I                 | 1º Tri. 2016 e 3º Tri. 2016        |
| Inquérito às Necessidades de Mão-de-Obra e às Remunerações (Indústria Bancária)  | 1º e 3º Trimestres | FR                 | 616                          | C/P/I                 | 1º Tri. 2016 e 3º Tri. 2016        |
| Inquérito às Necessidades de Mão-de-Obra e às Remunerações (Comércio por Grosso e a Retalho, Sector dos Transportes, Actividades de Segurança e de Tratamento de Resíduos Sólidos e Líquidos Públicos) | 2º e 4º Trimestres | FR                 | 820                          | C/P/I                 | 4º Tri. 2015 e 2º Tri. 2016        |
| Inquérito às Necessidades de Mão-de-Obra e às Remunerações (Lotarias e Outros Jogos e Aposta)  | 2º e 4º Trimestres | FR                 | 907                          | C/P/I                 | 4º Tri. 2015 e 2º Tri. 2016        |
| <u>Estatísticas Económicas</u>   |                    |                    | 43 448                       |                       |                                    |
| Estatísticas do Investimento Directo   | Anual              | R                  | 237                          | C/P/I                 | 2015                               |
| Inquérito Industrial   | Anual              | FR                 | 384                          | C/P/I                 | 2015                               |
| Estatísticas da Energia  | Trimestral         | FR                 | 1 269                        | C/P/I                 | 4º Tri. 2015 - 3º Tri. 2016        |
| Índice de Produção Industrial  | Trimestral         | FR                 | 1 195                        | C/P/I                 | 4º Tri. 2015 - 3º Tri. 2016        |
| Inquérito à Construção   | Anual              | R                  | 217                          | C/P/I                 | 2015                               |
| Construção Privada e Transacções de Imóveis  | Trimestral         | FR                 | 1 468                        | C/P/I                 | 4º Tri. 2015 - 3º Tri. 2016        |
| Salários Diários dos Trabalhadores da Construção e Preços dos Materiais de Construção  | Trimestral         | FR                 | 1 394                        | C/P/I                 | 4º Tri. 2015 - 3º Tri. 2016        |
| Estatísticas das Sociedades  | Trimestral         | FR                 | 1 373                        | C/P/I                 | 4º Tri. 2015 - 3º Tri. 2016        |
| Principais Indicadores do Sector da Construção   | Trimestral         | E                  | --                           | C/P/I                 | 4º Tri. 2015 - 3º Tri. 2016        |

## Títulos de publicações editadas, por área

| Áreas/Títulos   | Periodi-<br>cidade | Tipo de<br>suporte | Nº de exemp.<br>reproduzidos | Versão<br>linguística | Período de referência<br>dos dados |
|---|--------------------|--------------------|------------------------------|-----------------------|------------------------------------|
| <u>Estatísticas Económicas</u>                                  |                    |                    |                              |                       |                                    |
| Estatísticas do Comércio Externo de Mercadorias                 | Anual              | A                  | 24                           | C/P/I                 | 2015                               |
| Estatísticas do Comércio Externo de Mercadorias                 | Mensal             | FR                 | 3 961                        | C/P/I                 | Dez. 2015 - Out. 2016              |
| Índice do Comércio Externo de Mercadorias                       | Trimestral         | FR                 | 1 282                        | C/P/I                 | 4º Tri. 2015 - 3º Tri. 2016        |
| Índice de Preços no Consumidor                                  | Mensal             | FR                 | 5 143                        | C/P/I                 | Dez. 2015 - Nov. 2016              |
| Inquérito de Conjuntura à Restauração e ao Comércio a Retalho   | Mensal             | FR                 | 1 132                        | C/P/I                 | Jul. 2016 - Out. 2016              |
| Inquérito ao Comércio por Grosso e a Retalho                    | Anual              | R                  | 240                          | C/P/I                 | 2015                               |
| Inquérito do Volume de Negócios ao Comércio a Retalho           | Trimestral         | FR                 | 1 318                        | C/P/I                 | 4º Tri. 2015 - 3º Tri. 2016        |
| Indicadores do Turismo (Movimento de Visitantes)                | Mensal             | FR                 | 5 437                        | C/P/I                 | Dez. 2015 - Nov. 2016              |
| Indicadores do Turismo (Excursões e Ocupação Hoteleira)         | Mensal             | FR                 | 5 306                        | C/P/I                 | Nov. 2015 - Nov. 2016              |
| Inquérito às Despesas dos Visitantes                            | Trimestral         | FR                 | 1 607                        | C/P/I                 | 4º Tri. 2015 - 3º Tri. 2016        |
| Estatísticas do Sector das Convenções e Exposições              | Trimestral         | FR                 | 1 508                        | C/P/I                 | 4º Tri. 2015 - 3º Tri. 2016        |
| Estatísticas do Turismo   | Anual              | R                  | 355                          | C/P/I                 | 2015                               |
| Inquérito às Agências de Viagens                                | Anual              | FR                 | 420                          | C/P/I                 | 2015                               |
| Índice de Preços Turísticos                                     | Trimestral         | FR                 | 1 545                        | C/P/I                 | 4º Tri. 2015 - 3º Tri. 2016        |
| Inquérito ao Sector dos Transportes, Armazenagem e Comunicações | Anual              | R                  | 582                          | C/P/I                 | 2015                               |
| Estatísticas dos Transportes e Comunicações                     | Mensal             | FR                 | 4 013                        | C/P/I                 | Nov. 2015 - Out. 2016              |
| Inquérito ao Sector dos Serviços                                | Anual              | FR                 | 445                          | C/P/I                 | 2015                               |
| Inquérito ao Sector do Jogo                                     | Anual              | FR                 | 462                          | C/P/I                 | 2015                               |
| Inquérito ao Hotéis e Similares                                 | Anual              | FR                 | 446                          | C/P/I                 | 2015                               |
| Inquérito aos Restaurantes e Similares                          | Anual              | FR                 | 430                          | C/P/I                 | 2015                               |
| Conta Satélite do Turismo                                       | Anual              | R                  | 255                          | C/P/I                 | 2013                               |

## Títulos de publicações editadas, por área

| Áreas/Títulos  | Periodi-<br>cidade | Tipo de<br>suporte | Nº de exemp.<br>reproduzidos | Versão<br>linguística | Período de referência<br>dos dados |
|--|--------------------|--------------------|------------------------------|-----------------------|------------------------------------|
| <u>Contas Territoriais</u>   |                    |                    | 2 811                        |                       |                                    |
| Produto Interno Bruto  | Anual              | R                  | 342                          | C/P/I                 | 2015                               |
| Produto Interno Bruto Trimestral                                   | Trimestral         | FR                 | 1 544                        | C/P/I                 | 4º Tri. 2015 - 3º Tri. 2016        |
| Estrutura Sectorial de Macau                                       | Anual              | FR                 | 458                          | C/P/I                 | 2014                               |
| Estrutura Sectorial de Macau                                       | Anual              | FR                 | 420                          | C/P/I                 | 2015                               |
| Revisão Principal do Produto Interno Bruto                         | Irregular          | R                  | 47                           | C/P/I                 |                                    |
| <u>Gestão e Informação</u>   |                    |                    | 1 160                        |                       |                                    |
| Relatório de Actividades   | Anual              | O                  | 46                           | C/P                   | 2015                               |
| Sistema de Informação para Gestão                                  | Trimestral         | E                  | --                           | C                     | 4º Tri. 2015 - 3º Tri. 2016        |
| Boletim Bibliográfico  | Trimestral         | E                  | --                           | C                     | 4º Tri. 2015 - 3º Tri. 2016        |
| Impresso para Subscrição das Publicações Estatísticas <sup>a</sup> | Anual              | O                  | 825                          | C                     | 2016                               |
| Impresso para Subscrição das Publicações Estatísticas <sup>a</sup> | Anual              | O                  | 98                           | P                     | 2016                               |
| Impresso para Subscrição das Publicações Estatísticas <sup>a</sup> | Anual              | O                  | 191                          | I                     | 2016                               |

A - Anuário

B - Boletim

E - Em suporte electrónico

FR - Folha Rápida

R - Relatório

N - Nomenclatura

O - Outro

C - Chinesa

P - Portuguesa

I - Inglesa

<sup>a</sup> Reprodução no exterior

### 2.3.2. ATENDIMENTO AOS UTILIZADORES

Em 2016 foram atendidos 2 653 pedidos de informação formulados por 1 460 (+11,2%) utilizadores.

#### Utilizadores, por meio de veiculação dos pedidos

|   |     |         |
|---|-----|---------|
| Pessoalmente .....                      | 56  | (3,8%)  |
| Telefone .....                          | 752 | (51,5%) |
| E-mail .....                            | 376 | (25,8%) |
| On-Line.....                            | 197 | (13,5%) |
| Correio e fax .....                     | 75  | (5,1%)  |
| Serviço de recepção de expediente ..... | 4   | (0,3%)  |

Da análise dos pedidos de informação, por área, pode-se concluir que os dados mais solicitados foram os relativos às estatísticas gerais, com 932 pedidos, representando 35,1% do total de pedidos, seguindo-se os dados sobre as estatísticas económicas, com 821 pedidos e as estatísticas do emprego e da formação profissional, com 266 pedidos.

#### Pedidos de informação, por área

|  |       |
|--|-------|
| Estatísticas gerais .....                  | 35,1% |
| Estatísticas económicas.....               | 30,9% |
| Est. do emprego e da form. profissional..  | 10,0% |
| Est. demográficas e sociais.....           | 9,6%  |
| Contas territoriais .....                  | 4,8%  |
| Outras estatísticas.....                   | 3,0%  |
| Estudos, metodo. e ficheiros .....         | 2,7%  |
| Informação não estatística.....            | 2,4%  |
| Não produzida pela DSEC .....              | 0,9%  |
| Estatísticas do investimento directo ..... | 0,6%  |

Os principais utilizadores da informação estatística foram os utilizadores em nome individual, que formularam 915 pedidos, representando 34,5% do total de pedidos; seguido dos organismos públicos, com 854 pedidos, dos estabelecimentos de ensino, com 496 pedidos e das empresas privadas, com 231 pedidos.

#### Pedidos de informação, segundo a natureza dos utilizadores

|  |       |
|--|-------|
| Indivíduos .....                         | 34,5% |
| Organismos públicos.....                 | 32,2% |
| Estabelecimentos de ensino.....          | 18,7% |
| Empresas privadas.....                   | 8,7%  |
| Órgãos de comunicação social.....        | 1,8%  |
| Organismos internacionais.....           | 1,7%  |
| Associações .....                        | 1,2%  |
| Serviços públicos não locais .....       | 1,0%  |
| Organismos estatísticos não locais ..... | 0,3%  |



Pedidos de informação, segundo a natureza dos utilizadores, por área

| Áreas  | Total | Indivíduos | Organismos públicos | Empresas privadas | Associações | Estabelec. de ensino | Órgãos de comunic. Social | Organismos internacionais | Serviços públicos não locais | Organismos estatísticos não locais |
|--|-------|------------|---------------------|-------------------|-------------|----------------------|---------------------------|---------------------------|------------------------------|------------------------------------|
| <u>Total</u>                                 | 2 653 | 915        | 854                 | 231               | 31          | 496                  | 47                        | 44                        | 26                           | 9                                  |
| Estatísticas gerais                          | 932   | 110        | 687                 | 26                | 2           | 80                   | 4                         | 12                        | 8                            | 3                                  |
| Estat. demográficas e sociais                | 254   | 160        | 42                  | 11                | 4           | 18                   | 8                         | 6                         | 1                            | 4                                  |
| Estat. do emprego e da formação profissional | 266   | 130        | 18                  | 25                | 5           | 79                   | 7                         | 1                         | -                            | 1                                  |
| Estatísticas económicas                      | 821   | 352        | 73                  | 109               | 18          | 233                  | 11                        | 16                        | 8                            | 1                                  |
| Contas territoriais                          | 128   | 27         | 6                   | 13                | -           | 74                   | 4                         | 2                         | 2                            | -                                  |
| Estatísticas do investimento directo         | 15    | 4          | 2                   | -                 | -           | -                    | -                         | 4                         | 5                            | -                                  |
| Estudo, metodologia e ficheiro               | 71    | 36         | 16                  | 17                | -           | 2                    | -                         | -                         | -                            | -                                  |
| Outras estatísticas                          | 79    | 47         | 4                   | 12                | 1           | 4                    | 8                         | 2                         | 1                            | -                                  |
| Informação não estatística                   | 64    | 37         | 5                   | 13                | 1           | 4                    | 3                         | 1                         | -                            | -                                  |
| Não produzidas pela DSEC                     | 23    | 12         | 1                   | 5                 | -           | 2                    | 2                         | -                         | 1                            | -                                  |

Em 2016 registou-se um total de 901 800 utilizadores da “homepage” da DSEC, representando um decréscimo de 29,5%, face ao ano de 2015.

Após implementado o serviço de assinatura das publicações electrónicas, todos os interessados poderão receber informação, via e-mail, sobre últimos resultados estatísticos divulgados, consultando e descarregando os ficheiros das respectivas publicações electrónicas entretanto colocadas no website da DSEC.

No ano de 2016 o número de informações fornecidas a utilizadores regulares de publicações registou um total de 474, das quais a área do comércio externo de mercadorias (39,7%) apresentou o maior número de informações disponibilizadas, seguido das áreas do comércio e preços (16,0%) e do turismo (12,7%).

Fornecimento regular da informação estatística, por área

|   |       |
|---|-------|
| Comércio externo de mercadorias.....      | 39,7% |
| Comércio e preços .....                   | 16,0% |
| Turismo .....                             | 12,7% |
| Construção .....                          | 8,0%  |
| Energia.....                              | 5,5%  |
| Económicas .....                          | 4,9%  |
| Emprego e formação profissional .....     | 4,6%  |
| Estatísticas gerais .....                 | 4,2%  |
| Transporte e comunicações.....            | 3,8%  |
| Estatísticas demográficas e sociais ..... | 0,6%  |

Das instituições que foram disponibilizadas a informação estatística acima mencionada, as empresas privadas representam 35,0%; organismos públicos 55,5% e organismos internacionais 9,5%.

**Fornecimento regular de informação estatística, segundo a natureza, por área**

| Áreas  | Total | Entidades privadas |     |        | Organismos públicos |     |        | Organismos internacionais |     |        |
|--|-------|--------------------|-----|--------|---------------------|-----|--------|---------------------------|-----|--------|
|  |       | Correio            | Fax | E-mail | Correio             | Fax | E-mail | Correio                   | Fax | E-mail |
| <i>Total</i>                                       | 474   | 66                 | 61  | 39     | 68                  | 45  | 150    | 4                         | -   | 41     |
| Estatísticas gerais                                | 20    | -                  | -   | -      | -                   | -   | 20     | -                         | -   | -      |
| Estatísticas demográficas e sociais                | 3     | -                  | -   | -      | -                   | -   | 3      | -                         | -   | -      |
| Estatísticas do emprego e da formação profissional | 22    | -                  | -   | 4      | 5                   | 4   | 5      | 4                         | -   | -      |
| Estatísticas económicas                            |       |                    |     |        |                     |     |        |                           |     |        |
| Economia   | 23    | -                  | -   | -      | -                   | -   | 20     | -                         | -   | 3      |
| Comércio externo                                   | 188   | 47                 | 12  | 24     | 28                  | 9   | 30     | -                         | -   | 38     |
| Turismo  | 60    | -                  | -   | 11     | -                   | 12  | 37     | -                         | -   | -      |
| Comércio e preços                                  | 76    | 13                 | 27  | -      | 12                  | -   | 24     | -                         | -   | -      |
| Transporte e comunicações                          | 18    | 6                  | 12  | -      | -                   | -   | -      | -                         | -   | -      |
| Energia  | 26    | -                  | -   | -      | 23                  | -   | 3      | -                         | -   | -      |
| Construção   | 38    | -                  | 10  | -      | -                   | 20  | 8      | -                         | -   | -      |

### 2.3.3. NOTAS À COMUNICAÇÃO SOCIAL

Em 2016 foram emitidas 146 notas à comunicação social, das quais 9 dizem respeito aos Intercensos 2016, 2 têm a ver com as actividades da Comissão Consultiva de Estatística e 1 de cada com a divulgação dos resultados do estudo para a produção do índice de preços imobiliários, a “Nomenclatura para o Comércio Externo de Macau/Sistema Harmonizado (NCEM/SH)”, Rev. 6, e o relatório de análise do sistema de indicadores estatísticos do desenvolvimento da diversificação adequada da economia de Macau/2015.

### 2.3.4. PROMOÇÃO

#### “Intercensos 2016”

- Instalação de *stands* e realização de sessões de esclarecimento para efeitos de recrutamento de pessoal junto dos diferentes estabelecimentos de ensino superior, afixando ainda *posters* e divulgando informações sobre recrutamento na rede informática interna nos mesmos estabelecimentos de ensino supracitados;
- Colocação de *posters* electrónicos no *Blog* dos estudantes universitários das páginas web do Gabinete de Apoio ao Ensino Superior, afixando *posters* no Centro de Estudantes do mesmo Gabinete e enviando-lhes *e-mails* para efeitos de divulgação de informações sobre recrutamento de pessoal;
- Colocação de banners electrónicos no portal do Governo local e nas plataformas electrónicas de serviços das pequenas e médias empresas;
- Colocação de anúncios promocionais na rádio e na imprensa escrita locais;
- Participação no programa televisivo “Chi Son Fong Kou” para efeitos de promoção;
- Divulgação da série de banda desenhada estatística alusiva aos “Intercensos 2016”, bem como peças infográficas e notas à comunicação social;
- Concepção e produção de *banners* de promoção, bandeirolas, bandeirolas para postos de iluminação e outros artigos promocionais;
- Realização de 7 sessões de apresentação promocionais em estabelecimentos de ensino secundário, tendo participado mais de 1 200 estudantes;
- Produção de gravação de mensagens para a linha de assistência e de consulta de informações dos “Intercensos 2016” ;
- Visitas a organizações associativas locais e respectiva entrega de lembranças;
- Realização de concursos dirigidos aos agregados familiares cooperantes e aos que procederam ao preenchimento on-line de questionários;
- Realização do concurso de perguntas e respostas com prémios intitulado “Estrela estatística dos Intercensos 2016”;
- Realização de actividades promocionais em recintos abertos e em colaboração com a União Geral das Associações dos Moradores de Macau;

- Aquisição de equipamento destinado aos agentes de campo da DSEC (vestuário/pasta de trabalho);
- Concepção/desenho e produção de etiquetas auto-colantes, papel para cartas de aviso, cartões de pré-aviso, certificados, *posters* promocionais e folhetos;
- Concepção/desenho e produção de pastas para documentos, sacos recicláveis, lenços, leques de papel, entre outros artigos promocionais;
- Aquisição de lembranças para melhores equipas e agregados familiares cooperantes da Reinquirição.

#### Páginas web de “Aprendizagem Estatística On-Line”

- Aperfeiçoamento e enriquecimento do conteúdo das páginas electrónicas da “Aprendizagem Estatística On-Line” ;
- Gestão do conteúdo da “Aprendizagem Estatística On-Line” no Facebook ;
- Lançamento da série de peças infográficas da “Aprendizagem Estatística On-Line” através da conta do WeChat da DSEC.

#### 4.º Concurso Universitário da Tese Estatística

- Produção de vídeos promocionais, *posters* e respectivo regulamento do concurso;
- Foram recebidos relatórios apresentados por 32 equipas concorrentes;
- Realização da final do concurso;
- Produção de fotografias e vídeos durante a realização da final do concurso.

#### Nomenclatura para o Comércio Externo de Macau/Sistema Harmonizado (NCEM/SH), Rev. 6

- Concepção/produção e envio dos *posters* e folhetos promocionais alusivos à Nomenclatura;
- Colocação de *banners* electrónicos nas páginas web dos serviços públicos e entidades privadas envolvidos nesta matéria.

#### Índice de preços imobiliários

- Organização/realização da conferência de imprensa para a divulgação do relatório de estudo sobre a “Produção do Índice de Preços Imobiliários de Macau”.

#### Segredo estatístico

- Concepção/desenho da banda desenhada sobre o segredo estatístico;
- Concepção/desenho e aquisição de lembranças;
- Lançamento de vídeos promocionais e anúncios na rádio local;
- Preparação/organização de concursos de perguntas e respostas com prémios.

### Conta WeChat

- Concepção/desenho de ícons electrónicos;
- Concepção/desenho e produção de panfletos publicitários;
- Produção e divulgação regulares de peças infográficas.

### Comemoração do Dia das Estatísticas Oficiais de Macau

- Realização de um jantar de confraternização em comemoração do Dia das Estatísticas Oficiais de Macau;
- Entrega de lembranças de reconhecimento por 15 ou 25 anos de serviço prestado.

### Recepção de visitas

- Foram recebidas visitas de delegações de representantes do Instituto de Habitação, da companhia "Apple", da Associação da União dos Fornecedoros de Macau, do Instituto de Estatística de Jiangmen e da Associação dos Proprietários das Máquinas de Construção Civil de Macau.

### 21.ª Feira Internacional de Macau (MIF)

- Concepção do *stand* de exposição da DSEC na MIF.

## **2.3.5. CARTA DE QUALIDADE**

Sob o lema "A Estatística ao Serviço da Comunidade", a DSEC tem cumprido, com rigor, os compromissos mencionados na Carta de Qualidade lançada desde o dia 23 de Outubro de 2000, Dia das Estatísticas Oficiais de Macau, implementando mecanismos de apresentação de queixas e de supervisão.

A DSEC comprometeu-se em 2016, a disponibilizar informação estatística de acordo com o calendário pré-definido, responder pedidos dentro de um determinado espaço de tempo, assim como prestar apoio aos informadores no preenchimento de questionários e disponibilizar publicações electrónicas na website da DSEC no mesmo dia da divulgação da informação estatística. Assim, em 2016, os compromissos assumidos foram realizados de uma forma favorável, tendo 92% da informação estatística divulgada de acordo com o calendário pré-definido, 93% dos pedidos sobre consulta sobre códigos de mercadorias do comércio externo foram satisfeitos de imediato, atingindo ainda os outros objectivos previamente definidos em matérias de fornecimento de informação estatística a pedido de utilizadores, quer através de contacto telefónico sobre dados disponíveis, quer através de pedidos feitos pessoalmente; de prestação de apoio no preenchimento de questionários, e de edição e envio de publicações electrónicas.

## 2.4. OUTRAS ACTIVIDADES

### 2.4.1. FORMAÇÃO

Em 2016 participaram 276 trabalhadores em 66 acções de formação, 77% das quais abrangidas na área "Administração Pública".

As 48 acções organizadas pela Direcção dos Serviços de Administração e Função Pública, nas três áreas, corresponderam a cerca de 80% do total de horas de formação abrangendo 137 participantes. Destacam-se os Programas de Estudos em Cantão, com 21 participantes, com uma duração total de 534 horas de horário laboral.

De entre as 18 acções de outros organismos (139 participantes), destacam-se duas, ambas inéditas: o curso de Sistema de Informação Geográfica (GIS) *online* de 100 horas da Universidade de Califórnia (com 1 participante do DCIE) e as paelstras do Comissariado Contra a Corrupção, que ocuparam 222 horas de horário laboral (com 111 participantes de todas as subunidades da DSEC).

Na área de Línguas destacam-se os aumentos de 69% de participantes e de 27% do total de horas, relativamente a 2015, totalizando 1088 horas, ou seja, 30% do total de 2016.

No geral, destacam-se os aumentos anuais de participantes (50%) e de horas de formação (20%) tendo contudo decrescido 17 pontos percentuais a proporção de horas em horário laboral (de 50% em 2015 para 33% em 2016).

## Resumo da Formação em 2016

| Áreas                 | Entidades        | Acções                           | Participantes | Total Horário laboral | Total Horário pós laboral | Total Horas  |
|-----------------------|------------------|----------------------------------|---------------|-----------------------|---------------------------|--------------|
| Informática           | SAFP             | Cursos (3)                       | 4             |                       | 66                        | 66           |
|                       | CPTTM            | Seminário                        | 2             | 6                     |                           | 6            |
|                       | DSE              | Workshop                         | 3             | 36                    |                           | 36           |
|                       | Univ. Califórnia | Curso GIS online                 | 1             |                       | 100                       | 100          |
| Sub-total             | 4                | 6                                | 10            | 42                    | 166                       | 208          |
| Administração Pública | SAFP             | Programa em Cantão (5)           | 21            | 534                   |                           | 534          |
|                       |                  | PFE                              | 2             | 60                    |                           | 60           |
|                       |                  | PDTG                             | 1             | 24                    |                           | 24           |
|                       |                  | MPA 2016                         | 5             | 34                    |                           | 34           |
|                       |                  | Linha Frente                     | 7             | 168                   |                           | 168          |
|                       |                  | Sessão, Seminário, Colóquios (4) | 10            | 27                    |                           | 27           |
|                       |                  | Curso da Lei Básica e Direito    | 2             | 35                    |                           | 35           |
|                       |                  | Curso para Quadros Superiores    | 1             | 36                    |                           | 36           |
|                       |                  | Cursos regulares (20)            | 55            |                       | 849                       | 849          |
|                       | CFJJ             | Cursos (7)                       | 10            |                       | 310                       | 310          |
|                       |                  | Seminário                        | 1             | 2                     |                           | 2            |
|                       | CCAC             | Palestras (2)                    | 111           | 222                   |                           | 222          |
|                       | FDCT             | Seminário                        | 2             | 8                     |                           | 8            |
|                       | IC               | Seminário                        | 2             | 6                     |                           | 6            |
|                       | GSEF             | Curso                            | 2             | 20                    |                           | 20           |
|                       | GCS              | Seminário                        | 2             | 6                     |                           | 6            |
| Curso                 |                  | 3                                |               | 36                    | 36                        |              |
| Sub-total             | 7                | 51                               | 237           | 1 182                 | 1 195                     | 2 377        |
| Línguas               | SAFP             | Cursos Português (5)             | 14            |                       | 676                       | 676          |
|                       |                  | Cursos Chinês e Mandarim         | 14            |                       | 406                       | 406          |
|                       |                  | Curso Inglês                     | 1             |                       | 6                         | 6            |
| Sub-total             | 1                | 9                                | 29            |                       | 1 088                     | 1 088        |
| <b>Total 2016</b>     | <b>10</b>        | <b>66</b>                        | <b>276</b>    | <b>1 224</b>          | <b>2 449</b>              | <b>3 673</b> |

## 2.4.2. INFORMÁTICA

Para além da gestão do sistema informático da rede, do apoio às subunidades no domínio da microinformática, da aquisição de “hardware” e “software” e da manutenção do funcionamento dos projectos de rotina e alterações técnicas, em 2016 o Departamento de Sistemas de Informação e Informática desenvolveu os seguintes trabalhos:

- ✘ Desenvolvimento e utilização do sistema de recolha de informações no âmbito do “Inquérito de Conjuntura”.
- ✘ Lançamento da Conta de WeChat da DSEC e conclusão do desenvolvimento da função de pesquisa interactiva de dados estatísticos na mesma plataforma. Foram ainda desencadeados trabalhos no âmbito do “WeChat background system” para que sejam simplificados os procedimentos relativos aos trabalhos de divulgação e de reemissão.
- ✘ Conclusão das aplicações (app) para telemóveis de sistemas operativos iOS e Android.
- ✘ Conclusão do desenvolvimento do sistema de recolha de informações, em plataforma Android, no âmbito dos “Intercensos 2016”, procedendo ao tratamento dos dados respectivos, após a sua recolha. Os resultados preliminares entretanto obtidos já foram divulgados em Dezembro de 2016, procurando proceder à divulgação do relatório pormenorizado respectivo em Abril de 2017.
- ✘ Em articulação com o Plano Quinquenal de Desenvolvimento de Macau, foi desencadeado estudo para o lançamento da base de dados estatísticos de visitantes em 2017, para facilitar os trabalhos de pesquisa de dados sobre valores e totais acumulados dos visitantes entrados segundo nacionalidade, grupo etário, sexo, posto fronteiriço de entrada no território, tempo de permanência, etc...
- ✘ Aperfeiçoamento das aplicações para telemóveis, recolhendo informações sobre despesas dos visitantes inquiridos, prevendo a realização dos respectivos trabalhos de teste em Fevereiro de 2017.
- ✘ Conclusão do novo sistema de preenchimento de informações online do “Inquérito ao Emprego”, em substituição do antigo sistema baseado em ficheiros electrónicos em PDF disponibilizados na rede *internet*.
- ✘ Desenvolvimento do sistema de recolha de informações em plataforma Android, recorrendo ao uso dos equipamentos electrónicos utilizados nos “Intercensos 2016”, em substituição das unidades antigas com mais de 6 anos de vida, ao serviço do “Inquérito ao Emprego”, com sistema de recolha de informações em ambiente “Windows”, e não totalmente compatíveis com facilidades técnicas mais usuais actualmente existentes, tais como a comunicação instantânea interactiva, entre outras.
- ✘ Utilização do Centro de Dados da Direcção dos Serviços de Administração e Função Pública para servir de centro de recuperação de desastres e de “emergency response center” da DSEC, disponibilizando ainda, em caso de necessidade, serviços de páginas electrónicas temporárias e de servidor de e-mail.



- ✧ Lançamento dos trabalhos de planeamento preliminares relativos ao sistema informático no âmbito do "Inquérito aos Orçamentos Familiares 2017/2018".

### 2.4.3. GESTÃO DA INFORMAÇÃO

Em 2016 deram entrada no CDDI 389 publicações, das quais 17 monografias, 360 periódicos e 12 publicações em suporte electrónico. Quanto à forma de aquisição, 199 publicações foram adquiridas por permuta, 98 compradas e 92 oferecidas.

Publicações adquiridas, segundo a forma de aquisição

|               |       |
|---------------|-------|
| Permuta ..... | 51,2% |
| Compra .....  | 25,2% |
| Oferta.....   | 23,7% |

Das publicações adquiridas em 2016, 179 (46,0%) são de natureza estatística, 103 (26,5%) na área sócio-económica e política, 76 (19,5%) enquadram-se na área de outras obras de referência e 23 (5,9%) na área de relatório de actividades.

Publicações adquiridas, por área temática

|  |       |
|--|-------|
| Est. económicas .....                          | 32,4% |
| Sócio-económica e política .....               | 26,5% |
| Outras obras de referência.....                | 19,5% |
| Estatísticas gerais .....                      | 8,7%  |
| Relatório de actividades .....                 | 5,9%  |
| Est. demográficas e sociais .....              | 3,9%  |
| Restantes áreas .....                          | 1,5%  |
| Est. do emprego e da formação profissional ... | 0,8%  |
| Informática.....                               | 0,5%  |
| Contas territoriais .....                      | 0,3%  |

O CDDI continuou a divulgar o seu acervo documental através do "Boletim Bibliográfico", que é distribuído trimestralmente.

Para consulta de publicações e recolha de dados, acederam ao CDDI 169 utilizadores internos da DSEC, e efectuaram-se 10 empréstimos internos de publicações.

### Aquisição de publicações, por área temática

| Áreas<br>temáticas                                    | Tipo de publicação |            |           |                       | Modo de aquisição |        |         |
|---|--------------------|------------|-----------|-----------------------|-------------------|--------|---------|
|   | Total              | Monografia | Periódico | Material não<br>livro | Compra            | Oferta | Permuta |
| <i>Total</i>  | 389                | 17         | 360       | 12                    | 98                | 92     | 199     |
| Estatísticas gerais                                   | 34                 | -          | 32        | 2                     | -                 | 4      | 30      |
| Estatísticas demográficas<br>e sociais                | 15                 | -          | 15        | -                     | -                 | 7      | 8       |
| Estatísticas do emprego<br>e da formação profissional | 3                  | 1          | 2         | -                     | -                 | 1      | 2       |
| Estatísticas económicas                               | 126                | -          | 118       | 8                     | 25                | 7      | 94      |
| Contas territoriais                                   | 1                  | -          | 1         | -                     | -                 | 1      | -       |
| Relatório de actividades                              | 23                 | -          | 23        | -                     | -                 | 5      | 18      |
| Informática   | 2                  | 1          | 1         | -                     | 1                 | -      | 1       |
| Sócio-económica e política                            | 103                | 4          | 99        | -                     | 61                | 18     | 24      |
| Outras obras de referência                            | 76                 | 11         | 63        | 2                     | 11                | 46     | 19      |
| Outras  | 6                  | -          | 6         | -                     | -                 | 3      | 3       |



---

---

### 3. RECURSOS

### UTILIZADOS

2016

---

---

Relatório de Actividades

白頁

**Página vazia**

**Blank page**

### 3.1. RECURSOS HUMANOS

O número de pessoal ao serviço da DSEC, no final do ano, era de 239, representando um acréscimo de 18 pessoas face ao ano de 2015. Assim, em 2016, saíram 7 trabalhadores e entraram 25.

#### Pessoal ao serviço, por grupo profissional

|   |     |
|---|-----|
| Direcção e chefia.....  | 18  |
| Técnico superior .....  | 34  |
| Pessoal de interpret. e tradução (inclui letrado) .....                                       | 4   |
| Pessoal de estatística (inclui técnico de estatística e codificador de comércio externo) .... | 31  |
| Técnico .....   | 24  |
| Técnico de apoio (inclui técnico auxiliar de informática) .....                               | 109 |
| Pessoal de obras públicas.....  | 2   |
| Pessoal de transporte .....   | 5   |
| Operário .....  | 12  |

#### Pessoal ao serviço, por subunidade

|             |    |
|-------------|----|
| GD .....    | 13 |
| DEICCE..... | 54 |
| DESP.....   | 47 |
| DEDSE ..... | 32 |
| DCIE.....   | 25 |
| DSII .....  | 23 |
| DPDI.....   | 26 |
| DAF .....   | 19 |

Do total de trabalhadores ao serviço, o Pessoal do Quadro possui 153 pessoas (64,0% do total), um acréscimo de 21 pessoas comparativamente ao ano de 2015. O número de pessoal em regime de contrato administrativo de provimento registou uma variação negativa de 3 pessoas, contabilizando 86 (36,0%).

#### Distribuição do pessoal ao serviço, por vínculo

|   |     |
|---|-----|
| Quadro .....  | 153 |
| Pessoal em regime de contrato Administrativo de provimento..... | 86  |

Dos 264 lugares do quadro da DSEC, estão preenchidos 162 (61,4%) e 102 vagos, dos quais 49 (48,0%) pertencem ao grupo técnico de apoio e 19 (18,6%) ao grupo técnico superior.

### Movimento global de entradas e saídas, por grupo profissional

| Grupo profissional  | Entradas | Saídas | Saldo |
|---|----------|--------|-------|
| <i>Total</i>  | 25       | 7      | 18    |
| Direcção e chefia   | -        | -      | -     |
| Técnico superior  | 1        | 2      | -1    |
| Pessoal de interpretação e tradução (inclui letrado)                                | 1        | -      | 1     |
| Pessoal de estatística (Inclui técnico de estat. e codificador de comércio externo) | 3        | 1      | 2     |
| Técnico   | -        | -      | -     |
| Técnico de apoio (Inclui técnico auxiliar de informática)                           | 20       | 3      | 17    |
| Pessoal de obras públicas   | -        | -      | -     |
| Pessoal de transporte   | -        | -      | -     |
| Operário  | -        | 1      | -1    |

### Evolução do pessoal ao serviço, por grupo profissional

| Grupo profissional  | 2014 | 2015 | 2016 |
|---|------|------|------|
| <i>Total</i>  | 218  | 221  | 239  |
| Direcção e chefia   | 15   | 15   | 18   |
| Técnico superior  | 39   | 37   | 34   |
| Pessoal de interpretação e tradução (inclui letrado)                                | 3    | 3    | 4    |
| Pessoal de estatística (Inclui técnico de estat. e codificador de comércio externo) | 30   | 29   | 31   |
| Técnico   | 27   | 25   | 24   |
| Técnico de apoio (Inclui técnico auxiliar de informática)                           | 83   | 92   | 109  |
| Pessoal de obras públicas   | 2    | 2    | 2    |
| Pessoal de transporte   | 5    | 5    | 5    |
| Operário  | 14   | 13   | 12   |

### Evolução do pessoal ao serviço, por subunidade

| Subunidade   | 2014 | 2015 | 2016 |
|--------------|------|------|------|
| <i>Total</i> | 218  | 221  | 239  |
| GD           | 13   | 13   | 13   |
| DEICCE       | 45   | 50   | 54   |
| DESP         | 35   | 41   | 47   |
| DEDSE        | 26   | 26   | 32   |
| DCIE         | 25   | 23   | 25   |
| DSII         | 24   | 24   | 23   |
| DPDI         | 29   | 26   | 26   |
| DAF          | 21   | 18   | 19   |

### Evolução do pessoal ao serviço, por vínculo

| Vínculo  | 2014 | 2015 | 2016 |
|--|------|------|------|
| <i>Total</i>   | 218  | 221  | 239  |
| Pessoal do quadro  | 133  | 132  | 153  |
| Pessoal além quadro  | 64   | -    | -    |
| Pessoal ass. eventual                                      | 21   | -    | -    |
| Pessoal em regime de contrato administrativo de provimento | -    | 89   | 86   |

### Nº de lugares do quadro, por grupo profissional

| Grupo profissional  | Nº de lugares do quadro | Nº de lugares ocupados | Nº de lugares vagos |
|---|-------------------------|------------------------|---------------------|
| <i>Total</i>  | 264                     | 162                    | 102                 |
| Direcção e chefia   | 21                      | 18                     | 3                   |
| Técnico superior  | 44                      | 25                     | 19                  |
| Pessoal de interpretação e tradução (inclui letrado)                                | 5                       | 4                      | 1                   |
| Pessoal de estatística (inclui técnico de estat. e codificador de comércio externo) | 48                      | 28                     | 20                  |
| Técnico   | 13                      | 5                      | 8                   |
| Técnico de apoio (inclui técnico auxiliar de informática)                           | 130                     | 81                     | 49                  |
| Pessoal de obras públicas   | 2                       | 1                      | 1                   |
| Pessoal de transporte   | -                       | -                      | -                   |
| Operário  | 1                       | -                      | 1                   |



## 3.2. RECURSOS ORÇAMENTAIS

### 3.2.1. ORÇAMENTO DE FUNCIONAMENTO

Com uma taxa de realização de 88,3%, o total das despesas efectuadas em 2016 foi de 173,9 milhões de Patacas, representando um acréscimo de 11,8% face a 2015.

Relativamente a 2015, as despesas realizadas no capítulo "Despesas correntes" registaram, em 2016, uma variação positiva, tendo "Pessoal" e "Bens e serviços" crescido, respectivamente, 5,4% e 35,1%.

Analisando a estrutura das "Despesas correntes", verifica-se que "Pessoal" representou 77,31% do total, "Bens e serviços" 22,56%, "Transferências correntes" 0,02% e "Outras despesas correntes" 0,11%. No capítulo "Bens e serviços", as despesas com a "Aquisição de serviços" absorveram 93,33% da dotação global do capítulo, enquanto que as despesas com a aquisição de "Bens duradouros" e "Bens não duradouros" representaram, respectivamente, 0,09% e 6,58% do valor da referida dotação.

| Distribuição das despesas correntes,<br>por grupo de despesa |        |
|--|--------|
| Pessoal.....   | 77,31% |
| Aquisição de bens e serviços.....                            | 22,56% |
| Transferências correntes .....                               | 0,02%  |
| Outras despesas correntes.....                               | 0,11%  |

### Orçamento de Funcionamento / 2016 Evolução e respectiva execução

(10<sup>3</sup> Mop)

| Classificação Económica |                           | 2014             |                  |                        | 2015             |                  |                        | 2016             |                  |                        |
|-------------------------|---------------------------|------------------|------------------|------------------------|------------------|------------------|------------------------|------------------|------------------|------------------------|
| Código                  | Designação                | Orçamento        | Realizado        | Taxa de realização (%) | Orçamento        | Realizado        | Taxa de realização (%) | Orçamento        | Realizado        | Taxa de realização (%) |
| 00                      | Despesas correntes        | 171 827,5        | 147 611,4        | 85,9                   | 189 132,7        | 153 969,7        | 81,4                   | 193 302,4        | 170 846,0        | 88,4                   |
| 01                      | Pessoal                   | 131 867,5        | 117 994,2        | 89,5                   | 151 214,7        | 125 285,4        | 82,9                   | 146 927,7        | 132 077,9        | 89,9                   |
| 02                      | Bens e serviços           | 39 588,2         | 29 414,8         | 74,3                   | 37 553,0         | 28 525,9         | 76,0                   | 46 004,7         | 38 550,6         | 83,8                   |
| 04                      | Transf. correntes         | 141,0            | 91,6             | 64,9                   | 160,0            | 50,4             | 31,5                   | 50,0             | 26,7             | 53,4                   |
| 05                      | Outras despesas correntes | 230,9            | 110,8            | 48,0                   | 205,0            | 108,1            | 52,7                   | 320,0            | 190,8            | 59,6                   |
| 07                      | Investimentos             | 3 200,0          | 1 344,2          | 42,0                   | 2 640,0          | 1 538,7          | 58,3                   | 3 615,0          | 3 018,7          | 83,5                   |
| <b>Total</b>            |                           | <b>175 027,5</b> | <b>148 955,6</b> | <b>85,1</b>            | <b>191 772,7</b> | <b>155 508,4</b> | <b>81,1</b>            | <b>196 917,4</b> | <b>173 864,7</b> | <b>88,3</b>            |

**Orçamento de Funcionamento / 2016**  
**Evolução e execução, por classificação económica**

(10<sup>3</sup> Mop)

| Classificação Económica |                                  | Dotação   |             |           | Despesa realizada | Taxa de realização (%) |
|-------------------------|----------------------------------|-----------|-------------|-----------|-------------------|------------------------|
| Código                  | Designação                       | Inicial   | Ajustamento | Final     |                   |                        |
| <b>00</b>               | <b>Despesas correntes</b>        | 192 402,4 | 900,0       | 193 302,4 | 170 846,0         | 88,4                   |
| 01                      | Pessoal                          | 146 927,7 | 0,0         | 146 927,7 | 132 077,9         | 89,9                   |
| <b>02</b>               | <b>Bens e serviços</b>           | 45 144,7  | 860,0       | 46 004,7  | 38 550,6          | 83,8                   |
| 02.01                   | Bens duradouros                  | 60,0      | 17,0        | 77,0      | 33,7              | 43,7                   |
| 02.02                   | Bens não duradouros              | 3 496,9   | 250,0       | 3 746,9   | 2 537,3           | 67,7                   |
| 02.03                   | Aquisição de serviços            | 41 587,8  | 593,0       | 42 180,8  | 35 979,6          | 85,3                   |
| <b>04</b>               | <b>Transferências correntes</b>  | 50,0      | 0,0         | 50,0      | 26,7              | 53,4                   |
| <b>05</b>               | <b>Outras despesas correntes</b> | 280,0     | 40,0        | 320,0     | 190,8             | 59,6                   |
| <b>07</b>               | <b>Investimentos</b>             | 4 515,0   | - 900,0     | 3 615,0   | 3 018,7           | 83,5                   |
| Total                   |                                  | 196 917,4 | 0,0         | 196 917,4 | 173 864,7         | 88,3                   |

### 3.2.2. PIDDA

A dotação inicial do PIDDA/2016 no início do ano, foi de 13,50 milhões de Patacas, tendo realizado despesas no montante de 3,052 milhões de Patacas até o final do mesmo ano, representando uma taxa de realização de 22,6%.

As despesas realizadas com "Obras" foram de 3,052 milhões de Patacas, representando 100% da despesa efectuada com "Obras de remodelação das instalações da DSEC".

#### PIDDA/2016 Evolução e respectiva execução

(10<sup>3</sup> Mop)

|                        | 2014 | 2015     | 2016     |
|------------------------|------|----------|----------|
| Inscrito               | 0,0  | 13 500,0 | 13 500,0 |
| Realizado              | 0,0  | 0,0      | 3 052,0  |
| Taxa de realização (%) | 0,0  | 0,0      | 22,6%    |

#### PIDDA/2016 Evolução e execução, por acção

(10<sup>3</sup> Mop)

| Acção        |  | Dotação         |              |                 | Despesas realizadas | Taxa de realização (%) |
|--------------|--|-----------------|--------------|-----------------|---------------------|------------------------|
| Código       | Designação                                   | Inicial         | Ajustamentos | Final           |                     |                        |
| 8.010.036.00 | Obras de remodelação das instalações da DSEC | 13 500,0        | 0,0          | 13 500,0        | 3 052,0             | 22,6                   |
| 8.010.036.01 | Obras  | 13 500,0        | 0,0          | 13 500,0        | 3 052,0             | 22,6                   |
| <b>Total</b> |  | <b>13 500,0</b> | <b>0,0</b>   | <b>13 500,0</b> | <b>3 052,0</b>      | <b>22,6</b>            |

### 3.3 EQUIPAMENTOS

Em relação ao equipamento informático, foi adquirido, em 2016, o seguinte:

- 800 unidades *tablets* com sistema operativo *Android*;
- 1 sistema de bateria de reserva (UPS);
- 2 servidores.

Na vertente de "software", foram adquiridas as seguintes licenças de utilização:

- 1 unidade de software para desenho e tratamento gráfico;
- 4 unidades de software "Virtual Desktop Service".