



2021人口普查

初步結果

結果摘要

	2021	2011	變動 (%)
總人口	682,100	552,503	23.5
男	320,300	265,144	20.8
女	361,800	287,359	25.9
年平均增長率 (%)	2.1	2.4	-0.3 百分點
性別比	88.5	92.3	..
歲組人口			
少年兒童人口 (0-14歲)	99,000	65,870	50.3
成年人口 (15-64歲)	500,300	446,669	12.0
老年人口 (65歲及以上)	82,800	39,964	107.2
年齡中位數 (歲)	38.4	37.0	1.4 歲
住戶總數	202,700	170,769	18.7
每戶平均成員人數	2.98	3.08	-0.1 人

人口密度
20,645
人/平方公里

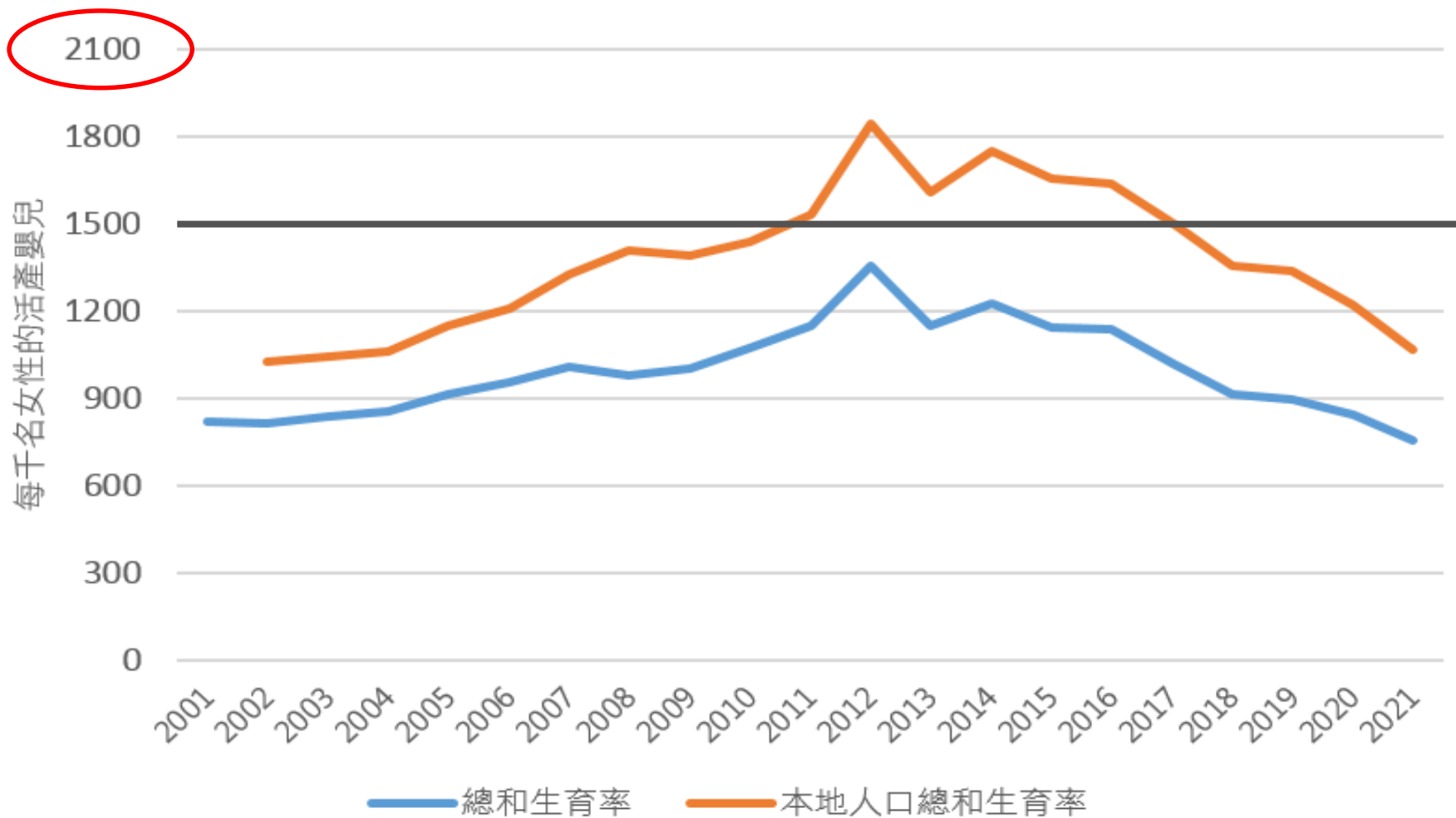
性別比
88.5

2011-2021
年均增長
2.1%

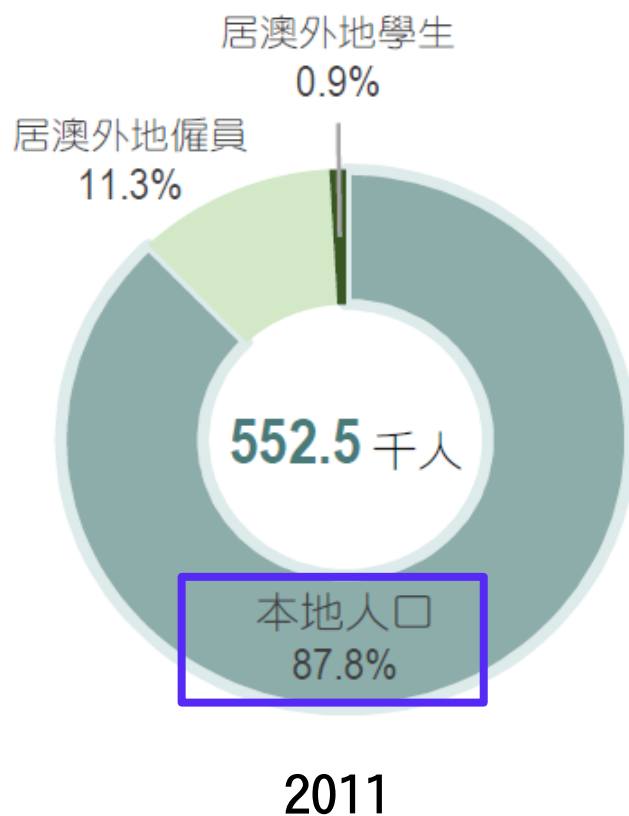
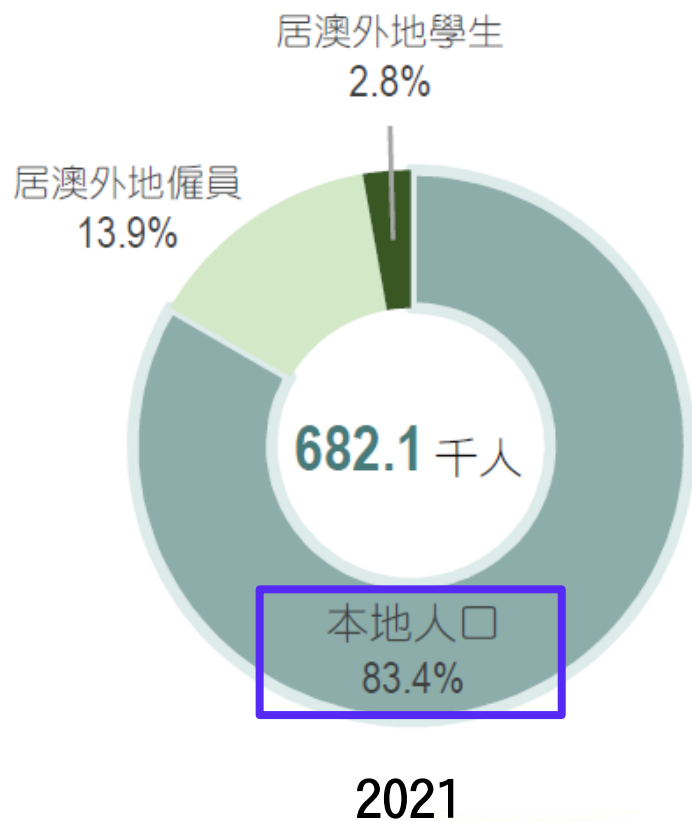
2001-2011
年均增長
2.4%

老年人口增長
107.2%

生育率



人口組成



外來人口的增幅是
促使人口增長的主要因素

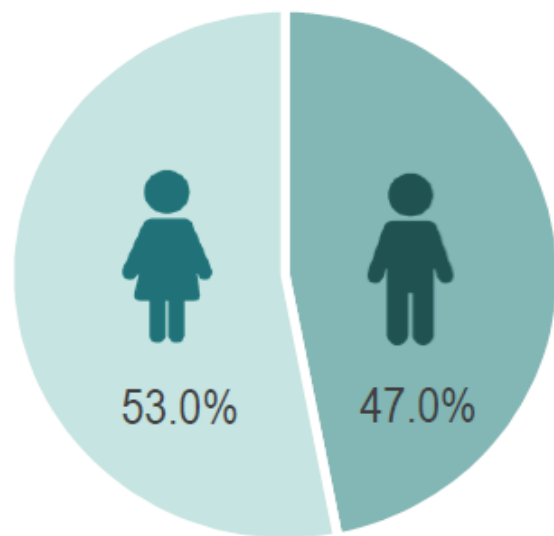
本地人口增長

17.2%

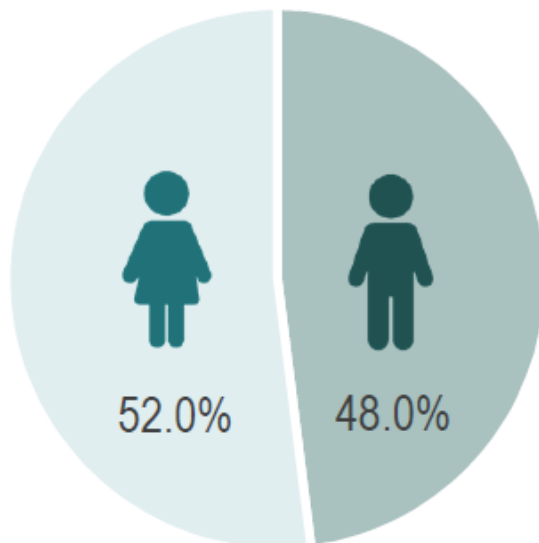
居澳外地僱員增長

51.8%

人口性別比



2021



2011

女多男少的情況持續

女性人口增長

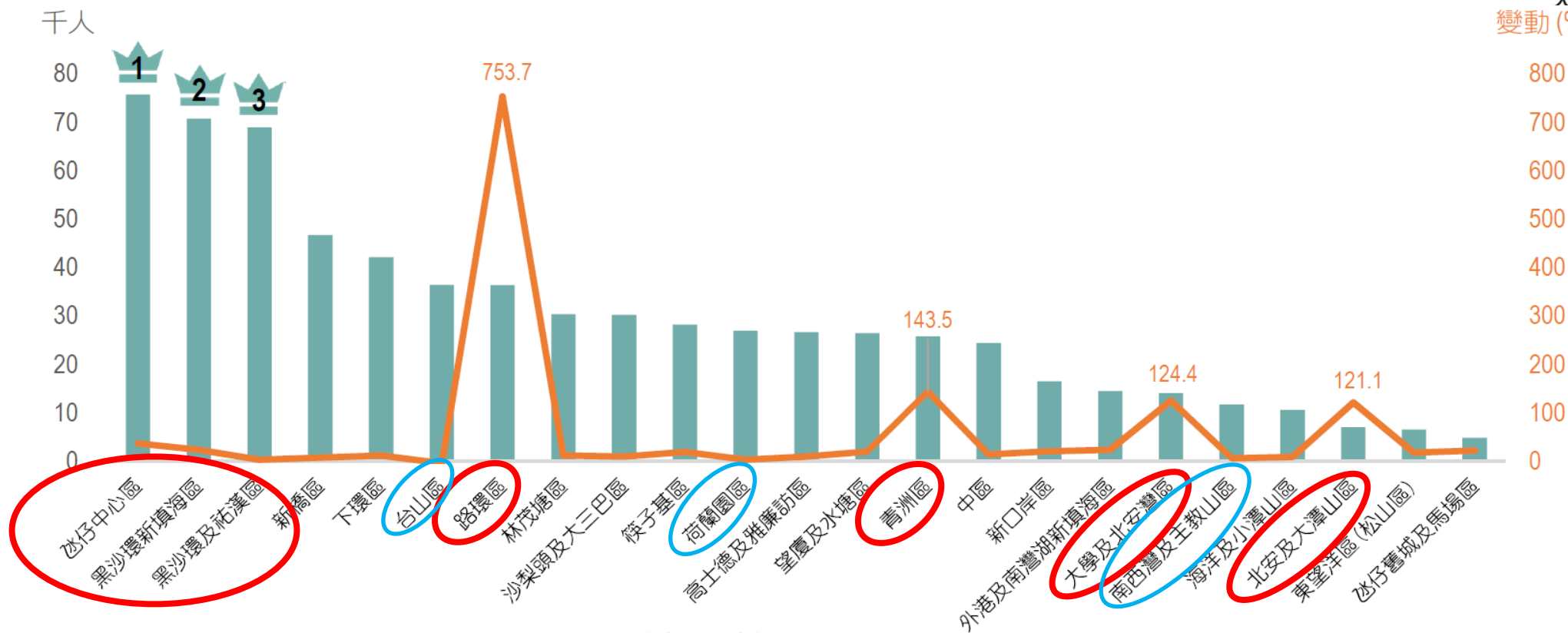
25.9%

男性人口增長

20.8%

這與人口老化且女性壽命普遍較長有關

地區分佈

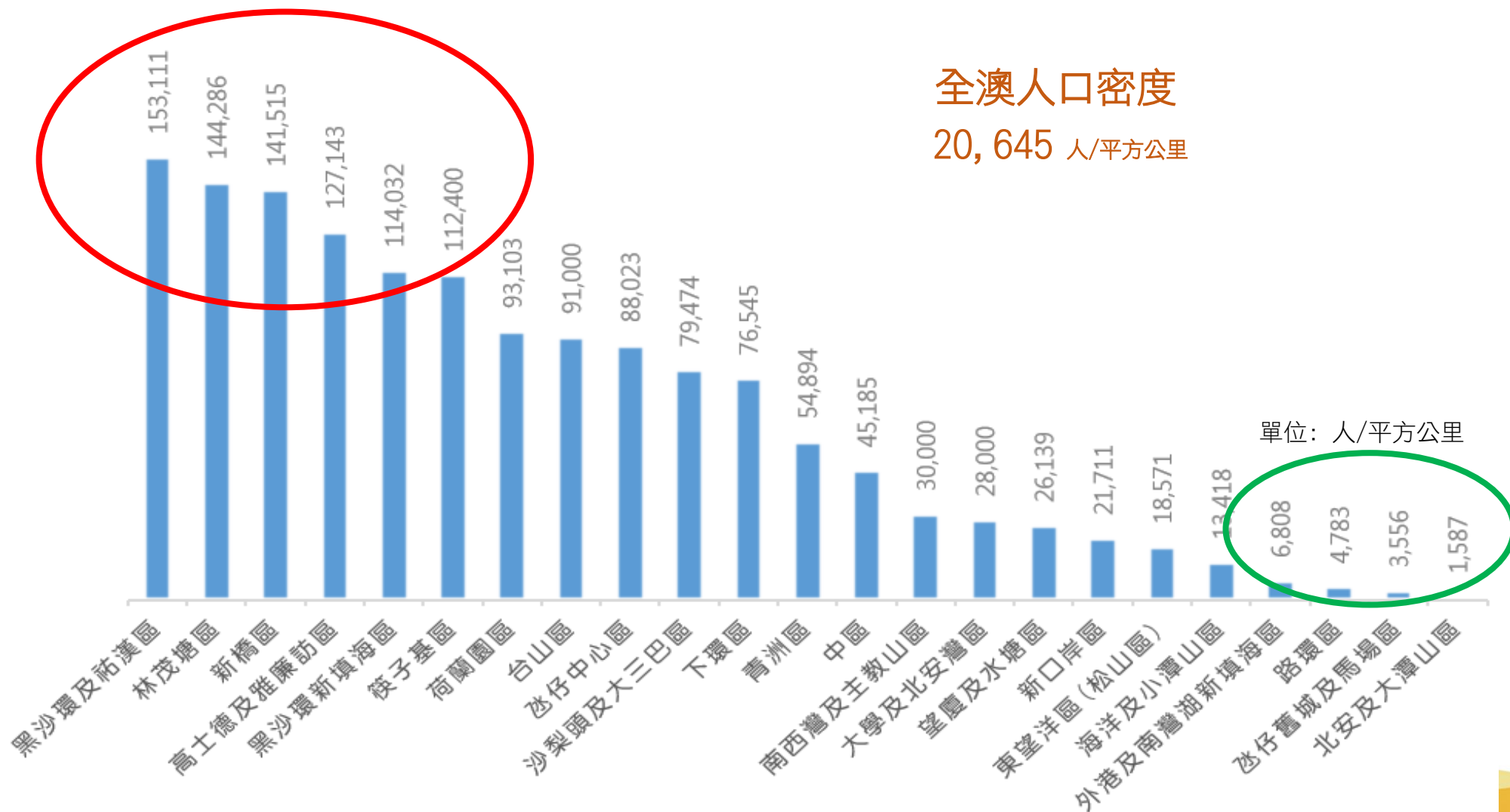


註1：大學及北安灣區包括澳門大學橫琴校區

註2：路環區包括路氹填海區

地區人口密度

全澳人口密度
20,645 人/平方公里



年齡結構

少年兒童

年齡：未滿15歲

- 不從事生產
- 需要撫養



成年人

年齡：15-64歲

- 從事生產
- 扶養他人



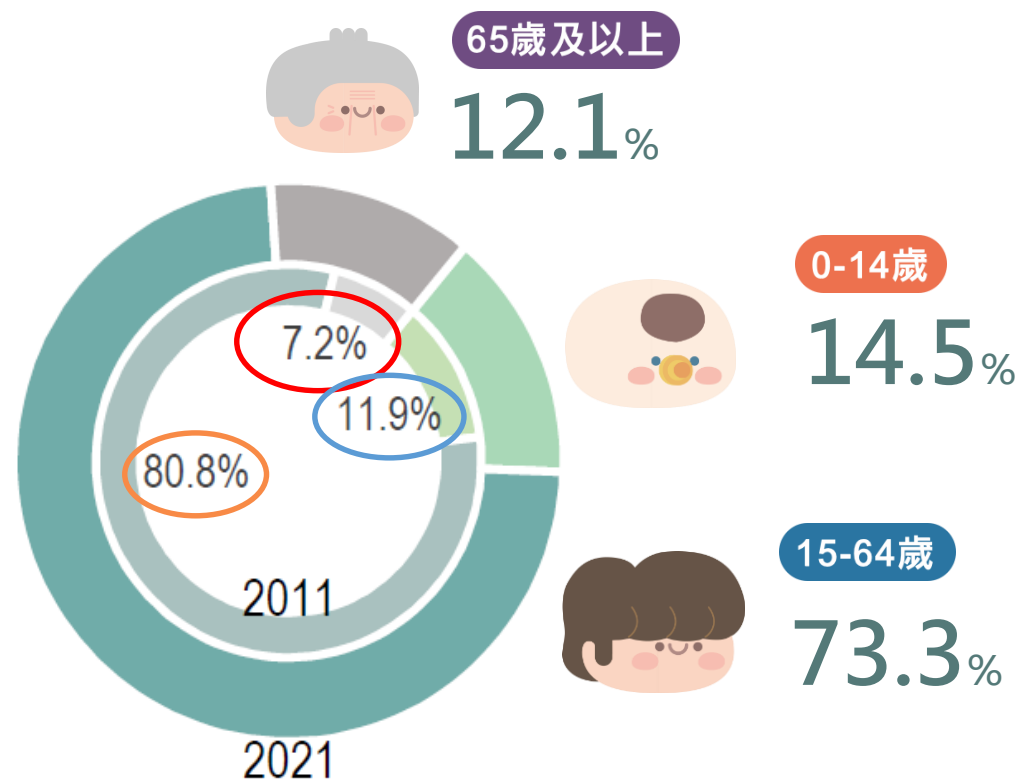
老年人

年齡：65歲或以上

- 不從事生產
- 生活依靠積蓄、退休金或子女



年齡結構



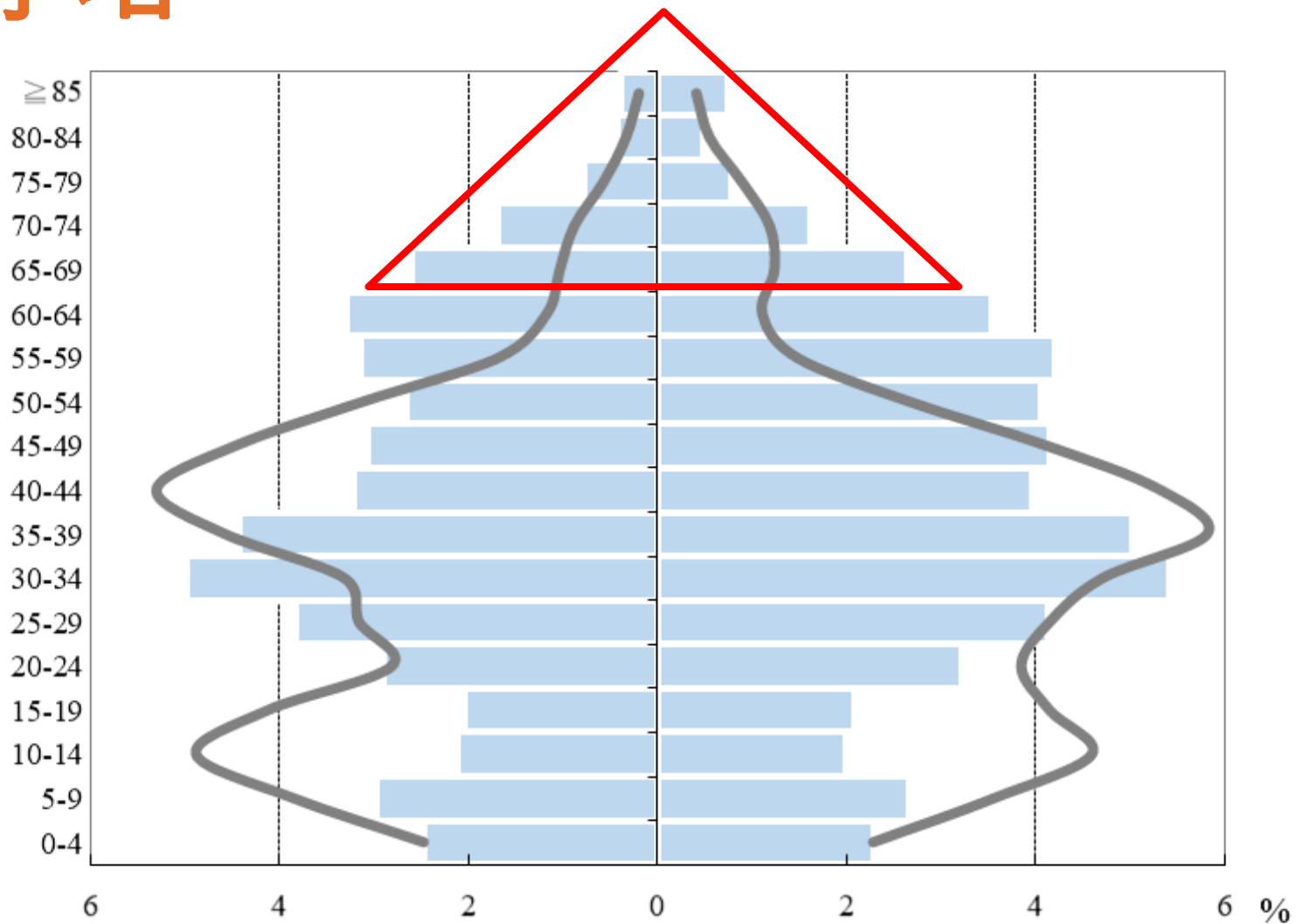
老年人口

▲1.07倍

成年人口佔比

下降

人口金字塔



— 2001

■ 2021



根據聯合國定義，當一個社會...



長者比例：

達 7%	社會步入老齡化
達 14%	老齡社會
> 20%	超老齡社會

本澳老年人口
佔總人口 **12.1%**

未來十年 本澳長者比例
佔總人口 **22.4%**

撫養比率

非勞動年齡人口對勞動年齡人口之比例

$$\frac{\text{少年兒童} + \text{老年人口}}{\text{成年人口}} \times 100\%$$

撫養比率

- 需要撫養的人口的比重
- 老齡化程度
- 撫養比率**愈高**，代表成年人的**負擔愈重**，成為社會經濟發展的負面因素
- 少年撫養比率及老年撫養比率

人口老化指標

	2021	2011	差異(百分點)
撫養比率	36.3	23.7	12.6
少年兒童撫養比率	19.8	14.7	5.1
老年人口撫養比率	16.6	8.9	7.7
老化指數	83.6	60.7	22.9

- 每100名勞動年齡人口需撫養36.3名兒童及長者
- 老年人口撫養比率大幅上升
- 每6名成年人撫養1名長者
- 每100名少年兒童相對老年人口的比例
- 預計於未來數年, 本澳長者人數會超越少年兒童

人口老化令**勞動力下降**，若沒有足夠的少年兒童人口補充，而**撫養負擔**卻不斷加重，經濟的可持續發展將受影響

謝謝